



広報おんが

6月号 No.224

発行 昭和54年6月10日

発行所 遠賀町役場庶務課

印刷 冷牟田印刷合資会社



なかなか手強いぞ!!

(武道場落成式から)

人のうごき (4月の住民基) 本台帳から

人口	12,850人(+122)
男	6,224人(+89)
女	6,626人(+33)
世帯数	3,546戸(+44)

()内は前月比

6月の書簡用語
初夏梅雨、入梅、立夏

花暦 花菖蒲(よい訪れ)
誕生石 真珠(健康)

17日 父の日
11日 入梅
10日 時の記念日

水無月(みなづき)
農事を皆なした月とい
うことから、6月を水無月と
いった。

6月のこよみ



子供の水の事故にご注意



水が恋しくなる6月。毎年このころになると、悲惨な子供の水の事故が目立って増えます。

水の事故は、一年中起きているのですが、とくに6月〜8月が多く、昨年は576人の子供（中学生以下）が尊い命を落としています。これは、同じ6月〜8月の子供の交通事故死者41人を162人も上回っており、いかに水の犠牲者が多いかを物語っています。

子供たちの水の事故は、ほんのちよっとしたスキに起こります。例えば親が立ち話に夢中になっている間に、防火用水に落ちたとい

うようなケースもあります。

とくに、幼児の場合は自分で危険かどうか判断できませんので、保護者は子供の身になって、安全を考えてあげてください。

子供を水の事故から守るために保護者は次のような点に注意しましょう。

▽子供たちだけで、水泳や水遊びに行かないようにふだんから注意する。行くときは保護者などが同伴する。

▽イカダ遊びや、危険な水辺で遊んでいる子を見かけたら声をかけ、安全な場所まで遊ぶよう注意する。

▽サクとかフタのない危険な状態のため池や用水池などは、所有者に申し入れて早く処理してもらう。

▽雨降りの後など、川や用水が増水しているときは、子供を近づけないよう特に注意する。

食中毒にご注意

食中毒に季節はありませんが、一年のうちでは夏と梅雨時が一番多く発生しています。

魚貝など海産物を生で調理した

ものや、折づめ弁当に入っている肉、卵、野菜などの古くなったものは要注意

病状

梅雨に向って



食中毒に季節はありませんが、一年のうちでは夏と梅雨時が一番多く発生しています。

魚貝など海産物を生で調理した

ものや、折づめ弁当に入っている肉、卵、野菜などの古くなったものは要注意

病状

食べてから症状があらわれるまでの時間は、短かくて2時間、長いもので3日間といわれています。なかでも潜伏時間12時間〜20時間ぐらいが最も多く、吐き気や腹痛、下痢などが起きます。

吐き気、腹痛が起きたら

○食後2〜3時間で吐き気がするような場合は、ぬるま湯や薄い食塩水をたくさん飲ませ、吐きやすくして下さい。幼児の場合は鼻をつまんで口を開けさせ、指をつつこんで吐かせます。何度も吐かせて胃の中のものを出

交通事故にご注意

毎日がつとうしい梅雨空の6月は連日の雨で道路がたいへん滑りやすくなっています

6月の雨の日の交通事故は、他の月の雨の日の倍近く発生しており、梅雨シーズンがいかに交

通事故

しきつたら、体を温かくして安静に休ませます。○食後10時間以上もたつてからでは、吐かせても効果はありません

雨の日は視界が狭くなるうえ、路面がすべりやすくなります。ドライバ

ーの方は次のことをもう一度注意してください。

○晴れの日より速度を落とし、車間距離を十分にとりましょう

○工事現場の鉄板や路面電車のレ



○下剤やヒマシ油を飲ませ、食べたものを早く体外に出してしまおうとするのは危険です。しろうと判断で処置をしないで、必ず医師の指示に従いましょう。

○食中毒とわかったら、何を食べたか思い出し、同じものを食べた他の人にも至急連絡し、注意を促しましょう。

○ワイパーは常に整備しておきましょう。そのほかブレーキ、タイヤの空気圧なども点検整備しておきましょう。

○視界が狭くなるため、無意識のうちに見込運転をしがちです。見込運転は絶対にやめましょう。

通事故

雨の降り始めは、歩行者はぬれまいとして先を急ぎます。十分気を

つけて下さい。

○高速道路に入るときは、ラジエターの水もれ、ファンベルトのゆるみ、タイヤの摩耗などを特に注意しましょう。

差別は自然には

なくなならない

○ひきつがれた差別

差別は自然にはなくなりません。はっきり申しまして、自然になくなるものなら、とつくの昔になくなっているはずですが。

しかし、明治四年の解放令も、敗戦後の民主化も、部落差別を完全にとりのぞくことはできませんでした。

○学んだことを生かそう

わたしたちが、「人権の歴史に学び、正しい認識を

」で学んだのも、どうして差別があるのか、差別をなくするにはどうしたらいいのかを、歴史の事実に基づいて、教訓を学び、これからの取り組みに生かすためです。私たちは今までの学習で、

「差別は、支配者によってつくられたものである。」
ことを学びました。

「つくられたものであるからこそ、必ず人間の力で完全にとりのぞくことができるものであ

る。」

ということに気づくようになりました。

そして、そのためには、科学的な解明の上に立って、みんなの力を結集しなければならぬと思います。

それらを、どう生かして、同和問題解決への大きな力にしてい

差別をなくそう

かが、私たち国民全体に課せられた仕事だといえます。

○新しくおこる差別

けれど、その反面、差別は根強く残っており、結婚に、就職に、教育に、そして、日常の社会生活の中に、いろんな形であらわれていることもご存知のとおりです。

その中にも、差別が支配権力によって作られ、助長されてきたことを十分理解せず、いたずらにわれのない理屈を信じ人を差別し

てかえりみない現象も、いまだにかなりあります。

しかし、また一方

「二応の歴史的知识はもっており、一見同和問題に理解あるように見えながらも、その実、自分とは関係のないこととしてすませようとする態度から、必然的にむき出しにされてくる差別の姿」

があります。

この二つのことから、わかるものは、一つは、科学的な解明の態度や思想が多くの人びとのものになっ

ていない実態があることと、もう一つは、歴史だけ知って前向きな力として働いてい

るとはかぎらない事実があることです。

(以上次号)



踏切事故をなくそう

鉄道事故は、他の交通事故に比べて死亡率が高く、また、幸に一命を取り止めても、手足の切断などの重度障害となることが多く、事故を起した本人はもとより、家族全体にも不幸をもたらす結果となつていきます。

昭和53年度の門司鉄道管理局管内における踏切

事故や線路への置石などの鉄道妨害は、477件も発生し、29名が死亡し、51名が重軽傷を負つて

います。

特に最近の子供の事故が増えており、5月27日昼すぎには、

本城の筑豊線でザリガニ取りをしていた7歳の女の子が列車にはねられ、即死しました。

このような悲惨な事故を防ぐため、次のことに注意しましょう。

正しい踏切の通り方

○踏切では必ず一時止って、安全を確かめて通りましょう。

○列車が通過してもすぐ踏切に入らないで、反対方向からの列車

がこないことを確かめてわたりましょう。

○踏切の先が混雑しているときは踏切の手前で待ちましょう。

▽踏切上でのギャチャエンジはやめましょう。

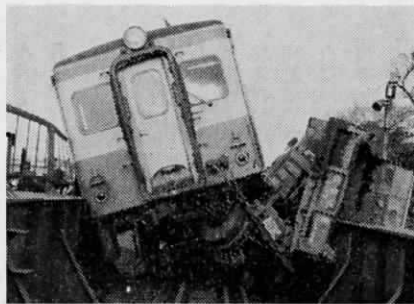
もし踏切で動けなくなったら▽自動車を出すよりも列車をよめる手配をしましょう。

踏切非常ボタンが付いている踏切では、非常ボタンを押してください。押したら近くの駅へ必ず連絡して下さい。

踏切非常ボタンのない所では、自動車に備えつけの発煙筒に火をつけて、見通しの良い方に立て、反対側には赤旗などを持って列車を止める手配をして下さい。

子供には次のことを教えて下さい。

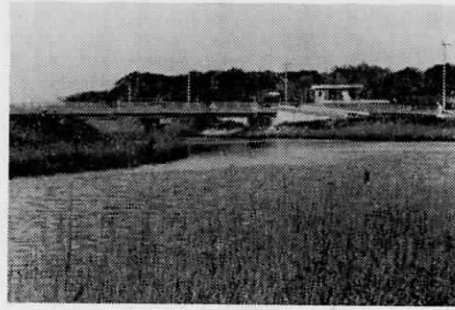
- ▽線路には絶対に近づかない。
- ▽線路に石や物を置かない。
- ▽自転車踏切手前で必ず止まり、左右の安全を確かめて渡る。



遠賀町文学散歩 (十八)

道管から若松へ

松の本から川境を下る。ゆるやかに曲った千間川の流れも、つい今しがたまで止つていたようだったのが、急に逆に上りはじめたようである。



真菰の芽が伸び出して、みどりをうちふるわす、河岸に釣り糸を垂れて動かない人の姿も見える。

知らぬ人だが声をかけて岸辺までおりて魚籠をのぞかしてもらうと、鮎に混つて何だか知らぬ魚がある。

道管橋のあたり、古い官道のことなど頭に浮んでくる。心なしかこのあたりの地名なども意味の解らぬまま、気になる。道管、江通り、操場の元などと呼ばれている。そして複雑な地形と、不自然な川の流れに沿って歩く内、いつか若松に出てしまった。

「高瀬日記」に出ている歌のことが浮んでくる。わたし守さしておしえよいにし

えの島門の馬屋あとはいづれと
栄子
鈴むしのふり出てなく声すなり
これや島門の馬屋路のあと

俊良

吉廉

寛至

保親

ゆきかよふ船はあれども馬屋路のたえて島門のわたりさびしも
いにしえのこれを島門のわたりとはけふの船路にきゝてこそしれ
津の国のその万代そをもはるるけふはつくしのすみよしの松

のあたりは若松村にして天正の旧記に鬼津村のうち若松村と記せる所なり村は西川の西にありて所はさまは古しここに住吉の社ありいくよへてかかる老木となりにけむ此若松の里の山松

俊良

今はそれほど古い樹々を見えず、前川の工事の雑音があたりを占領している。
(片山花御史)

老人医療費受給者証を切り替えます

老人医療費受給者証の切り替えを次の日程で実施しますので、受給資格者は必ず手続きを済ませてください。

- ▽日時と対象地区
時間はいずれも9時から16時30分まで
- 6月28日 島津、若松、鬼津、尾崎、別府、千代丸
- 6月29日 遠賀川、今古賀、新町、旧停、広渡、松の本、道管
- 6月30日 木守、浅木、老良、

農地法第四条又は第五条で農地転用する場合は、農業委員会に月未まで申請書を提出し、許可書が交付されるまで工事着工はできません。事前に工事がされていますと許可を保留することになります。畑地届は、田を埋立し、畑として利用する届です。この埋立の土

農地転用と畑地届

野焼きの時期に入り、火を使用することが多くなりますが、最近無届の野焼きや木材、廃材の焼却による原野火災がふえています。野焼きや木材、廃材などの焼却をするときは、あらかじめ遠賀郡消防署に心ず届出して下さい。また、焼却の際は最後まで火元

擬火災届を出して下さい

を離れず、完全に消火したことを確認して下さい。

児童手当現況届の提出について

児童手当を受給されている方は6月1日から6月30日までの間に現況届を役場まで提出して下さい。なお、提出のない場合は、6月以降の児童手当の支給が停止になりますのでお知らせします。

心配ごと相談

▽日時 毎月10日、23日の13時(16時)。(当日が日曜、祭日の場合は翌日、土曜日の場合は翌週の月曜日)
▽場所 遠賀町公民館別館
▽相談事項 どんな小さなことでも相談に応じます。お気軽にご利用下さい。

交通共済総代候補者の推せんについて

交通共済の遠賀町総代候補者として、片山武司氏(木守)と技沢恵吉氏(旧停)が推せんされました。候補者について異議のある組合員は、6月30日までに文書で管理者にその旨申し立て下さい。
(役場庶務課内)

Smokiri Clean

たばこは町内で買ひましょ

ちよつとした心づか
いも煙のうら
か

一般卓球大会の成績

第1回遠賀町一般卓球大会が、5月20日(日)広渡小学校体育館で行われました。結果は次のとおりです。

- ▽個人の部
- 1位 縄田久人(広渡)
 - 2位 中村 誠(広渡)
- ▽団体の部
- 1位 加藤 稔、萩尾武士組
 - 2位 江口博史、蔵本千賀子組
 - 3位 阿部輝美、萩尾修身組
 - 3位 原 善治、松井 武組

49人が熱戦展開

囲碁大会の成績

5月13日、広渡公民館囲碁クラブ(会長重広新氏)の主催で、第1回遠賀町囲碁大会が、広渡公民館を会場に、5段から14級までの腕じまん49人を集めて盛大に開催されました。

- ▽上級の部
- 優勝 長岡敦美(広渡)
 - 準優勝 中村(遠賀高校勤務)
 - 敢闘賞 松元秀夫(浅木)
- ▽下級の部
- 優勝 浦野秀夫(遠賀川)
 - 準優勝 吉岡昭一(新町)
 - 敢闘賞 村尾一俊(新町)
- 井口 勇(遠賀川)
坂口益弘(新町)



※第3回遠賀町歩こう会を開催します。

熱戦の結果は次のとおりです。

▽中級の部

- 優勝 水上登志夫(広渡)
- 準優勝 野田里四(新町)
- 敢闘賞 松田栄二(広渡)

森田正一(尾崎)

▽参加者

子供を除く希望参加者で実施します。歩くことに特に支障がなく、長距離の徒歩に耐え得る健康の人。

▽参加者注意事項

- 事故 主催者は責任をもたない但し、応急処置のみを行う。
- 参加者は出発前に胸と背に番号をもらって一斉に出発する。
- 一人で単独行動は絶対にとらぬこと。所定のコースを遵守すること。
- 中途で介護を要する場合は、速慮せず連絡通報すること。
- 参加者は、水筒・帽子持参のこと。

※バトミントン大会を開催します
次のとおり第2回遠賀町バトミントン大会を開催します。

- ▽日時 7月1日(日)
- 8時30分 受付
 - 9時30分 試合開始
- ▽場所 広渡小学校体育館
- ▽種目
- 一般男子
 - 一般女子
 - 高校生以下男子
 - 高校生以下女子

▽試合形式 トーナメント

▽参加申込先 教育委員会社会教育課、電話③1355

▽申込用紙に、住所、氏名、年齢、性別、参加種目を記入して下さい。

▽申込先 6月30日(土)まで

※保母(資格) 試験があります

昭和54年度第2回福岡県保母(資格)試験が次の日程で実施されますのでお知らせします。

▽試験期日 昭和54年8月7日、8日、9日

▽願書受付 昭和54年6月18日～6月25日

▽提出先 遠賀福祉事務所

▽試験場所 香蘭女子短期大学(福岡市南区横手1丁目456)

▽受験料 二千元

▽問い合わせ先 詳細は、役場福祉係または、遠賀福祉事務所保育所係まで。

※空手教室生徒募集

- ▽対象 小学生以上一般まで
- ▽練習日 毎週火曜、金曜日
- ▽時間 午後7時～8時30分
- ▽場所 遠賀町武道館(役場横)
- ▽指導者 養秀会総本部道場の小田、中井各4段、半田2段

◎希望者は、直接会場に来られるか中井(③1570)、役場内半田(③1234)までお問い合わせ下さい。

※遠賀町詩吟同好会員募集

▽練習場所 遠賀町公民館別館(遠賀川派出所裏)

▽日時 毎週月曜日 19時～21時

▽会費 月二千元

▽連絡先 役場内豊沢まで

※遠賀町レクリエーション研究会 会員募集

歌やゲームやダンスなどのレクリエーションを通じて友人づくりをしています。家の中でゴロゴロしたり、テレビばかり見ているだけで、一度おいでませ。

▽例会日 毎月第1、第3月曜日 19時～21時

▽会場 遠賀町公民館別館ホール(郵便局横)

▽連絡先 添田定雄(老良、③2937)まで

▽その他 キャンプなどのレクリエーションを商工会まで持参下さい。詳細はその時

今月の税金

町県民税 1期分

納期限 6月25日まで

笑顔で納税、明るい町政

衛生係から

※三種混合予防接種

▽期日 6月29日(金)

▽その他 予防接種の申込みは、接種日の一週間前から前日まで済ませる事。詳細については広報おんがの4月号または5月号をごらん下さい。

※日本脳炎予防接種

▽期日 6月20日まで(実施中)

▽時間 各医院、病院の診療時間内

▽場所 町内各医院、病院

▽対象者 3歳以上の人

▽料金 1回につき六百二十円

▽接種方法

。昨年受けた人は1回
。昨年受けてない人は1〜2週間の間隔をおいて2回接種

▽持参品 印鑑、朝の体温、料金

▽その他 15歳未満、生保及び町県民税が均等割額以下の世帯で接種希望者は、役場に印鑑を持参下さい。無料用の問診票を配

付致します。

※毒ヘビ(まむし)の血清保管について

役場衛生係では、毒ヘビ事故防止のため、まむし用の血清を保管しています。もし、かまれたら御利用下さい。

▽かまれたら

。キズ口より心臓に近い関節付近で血の流れを止める(ひも等できつくしばる)
。キズ口より血といっしょに毒をしぼり出す。
。救急車の手配をする。
。役場で血清を受け取る。
。病院で手当を受ける。

※乳児相談

▽期日 6月18日(月)

7月16日(月)

8月は休みます

▽時間 10時〜11時30分

▽対象者 1歳未満児

▽場所 役場保健室

▽持参品 母子手帳

▽内容 体重、身長等測定、食事等の相談

※結核レントゲン検査結果及びびれ者再検査

◎結果通知 5月に実施しました

検査結果は、6月20日までに連絡のない人は異状ありませんので、個人通知は致しません。

◎洩れ者検診

▽対象者 町内住民全員(学生、園児、事業所勤務者及び6歳未満児は除きます。)

▽期日 6月27日(水)

▽時間 10時〜11時30分

13時30分〜15時30分

▽場所 遠賀町中央公民館

▽持参品 受診券又は役場からの通知の葉書

▽受けなくてもよい人 受診券配付者で受けなくてもよい人は、受診券のうらに理由を次のように書いて、役場衛生係まで提出下さい。(電話でも可)

- 。会社勤務(〇〇会社)
- 。学生(〇〇大学〇年生)
- 。妊娠中
- 。病院で受けた(〇〇病院〇月〇日受診)
- 。病気で入院中(〇〇病院)
- 。歩行困難、ねたつきり
- ▽その他 下着はボタン、ホック類のないもの。

香典返しのお礼

次の方々から遠賀町社会福祉協議会にご寄付をいただきました。心から故人のご冥福をお祈りいたし、厚くお礼申し上げます。

故長野ユナミ殿

(遠賀川) 長野富市様

故古野種夫殿

(木守) 古野 稔様

故原田保太郎殿

(広渡) 原田圭甫様

故山口安衛殿

(道管) 山口 座様

故松尾キヨ殿

(鬼津) 松尾敏憲様

ご寄付のお礼

遠賀町勤労者バレー部より町社会福祉協議会へご寄付をいただきました。厚くお礼申し上げます。

表紙

5月20日、待望の武道館が中央公民館北側に完成しました。落成式では剣道、空手、柔道の息をのむような模範演技が行なわれ、参会した大人から子供までの全員から大きな拍手がわいていました。