

遠賀

No.161 2021. 2.10

おんがちょう
発行／福岡県遠賀町議会

議会だより



12月定例会

条例制定・補正予算など	・・・2
委員会レポートなど	・・・3
一般質問	・・・4
議会広報モニター募集など	・・・8

コロナに負けないぞ！

令和3年1月7日

広渡小学校グラウンドにて、中央区シニアクラブのメンバーでマスクをしておのグラウンドゴルフ練習の初打ちです。その後、福岡県も1月16日から2月7日まで緊急事態宣言の対象に指定されました。コロナ感染症対策を十分に行い、今年も健康で元気に、ウィズコロナ時代を乗り越えていきます。



謹んで年頭の ご挨拶を申し上げます

新年あけましておめで
とうございます。

だき誠にありがとうございます
이었습니다。

町民の皆様におかれま
しては、健やかな新年を
迎えられたこととお慶び
を申し上げます。

今後町民の皆様の生
命と健康と暮らしを守る
べく感染症対策にしま
り取り組んでまいります。

また、日頃から町議会
に対する温かいご協力と
ご理解を賜り、厚く御礼
申し上げます。

本年も町議会に對しま
してご協力とご理解を賜
りますようお願い申し上
げます。

昨年は、新型コロナウイルス
の対応に追われる
一年となりましたが、そ
の中で町民の皆様には感
染拡大防止にご協力いた

遠賀町議会議長

仲野 新三郎

12月 定例会

12月定例会は、12月4日から16日までの13日
間開催されました。

議案は、条例制定、令和2年度補正予算など
17件が上程され、慎重審議を行いました。

令和2年度

一般会計補正予算

1億1225万円 増額

(万円未満四捨五入)

(全員一致可決)

第9・10回目の補正予算は、1億1225万円を
増額し、予算規模は105億4299万円になりま
した。

【主なもの】

施設型・地域型保育給付
金

老良・上別府線改良工事

900万円

1365万円

保育単価の高い0歳か

ボックスカルバートな
らびに、側溝設置工事
における軟弱地盤対策が必
要となったため予算を計
上するもの。

ら2歳の園児が増加した
ため、給付費に不足が生
じる見込みがあることと、
遠賀中央幼稚園の保育加
算の適用により増額する
もの。

障害児通所給付費

1000万円

新型コロナウイルス感
染症対策による放課後等
デイサービスにおいて、
通常の利用を上回る通所



軟弱地盤対策後の設置状況



台風で剥がれたビニール

が必要となったため予算
を計上するもの。

高齢者等への検査助成委
託料

260万円

新型コロナウイルスの
拡大を防止するため、65
歳以上の高齢者および、
基礎疾患がある60歳から
64歳までの方を対象に、
希望者がPCR検査を受
けた際に発生する費用の
一部を助成するもの。

農業機械・施設災害復旧
支援事業補助金

860万円

令和2年9月7日の台
風10号により破損したビ
ニールハウスに対し、復
旧費用の8割を補助する
もの。

条例制定

議会議員及び町長の選挙
における選挙運動の公費
負担に関する条例の制定
(全員一致可決)

【目的】

町村の選挙で候補者の
環境改善のため、選挙公
営の対象を市と同様に拡
大する。また、町村議会
議員選挙では、ビラ頒布
を解禁し、公営対象の拡
大措置と併せて供託金制
度を導入する。

【内容】

○町村議会議員選挙及び
町村長選挙での選挙公
営の拡大
選挙運動用①自動車の
使用②ビラ作成③ポス
ター作成

○町村議会議員選挙での
ビラ頒布の解禁

上限1600枚

○町村議会議員選挙での
供託金制度の導入

15万円

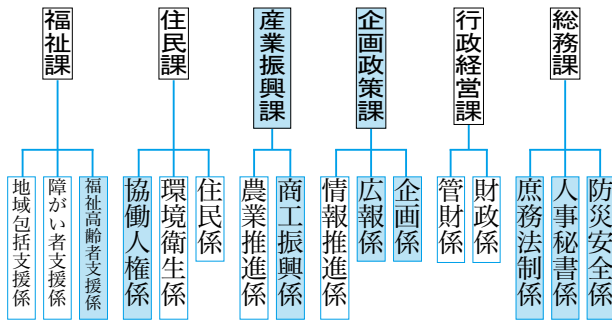
(注) 供託金とは、選挙に際し、
事前に法務局へ預けるお金のこと。

法定得票を得ない場合、没収される。平成31年遠賀町議選の場合、法定得票は61票となる。

条例改正

役場課設置条例の一部改正
(全員一致可決)

新たな行政課題を解決するとともに、行政サービスを低下させることなく多様化する住民ニーズに対応するため条例を一部改正するもの。



【令和3年4月1日からの課・係】
※青色で示した課・係が、変更になるものです。

決議

タブレット導入調査検討

特別委員会設置に関する

決議

(全員一致採択)

新型コロナウイルス感染症拡大に伴い、社会のありゆる場面でのデジタル化が加速しています。

本町議会においても議会運営の効率化や議案等のペーパーレス化について、タブレット導入による効果等を調査研究するため、この特別委員会を設置するものです。

タブレット導入調査検討特別委員会



- 濱田 竜一
- 田代 順二
- 副委員長 舩添 博孝
- 委員長 二村 誠司
- 仲野新三郎
- 仲摩 靖浩

11月臨時会 11月20日開催

条例改正

一般職職員の給与に関する条例の一部改正
(賛成多数可決)

人事院勧告に基づいて国家公務員の給与の改正が行われたため、国の改正に準じて、本町の職員の給与を改正するもの。

契約

(万円未満四捨五入)

コミュニティバス売買契約の締結
(全員一致可決)

コミュニティバス1台を更新するもの。

▽入札の方法

指名競争入札

▽契約金額

2367万円

▽契約の相手方

九州日野自動車(株)水巻テクニカルサービスセンター

賛否が分かれた議案

(○：賛成 ▲：反対 欠：欠席)

議席番号		1	2	3	4	5	6	7	8	9	10	11	12	13
会議名	議案名	萩本	中野	舩添	萩尾	二村	加藤	(欠席)	田代	仲摩	濱田	平見	織田	仲野
11月臨時会	遠賀町一般職職員の給与に関する条例の一部改正について	○	○	○	○	○	○	/	▲	○	○	○	○	(議長)

※全員一致の議案は除いています。



委員会レポート

(遠賀川駅南開発事業・基地周辺対策特別委員会)

基地周辺対策特別委員会

令和2年12月15日、基

委員会

地周辺対策特別委員会が開催され、芦屋基地内防

令和2年12月15日に、役場内において委員会が開催され、駅周辺都市整備推進室より遠賀川駅南

令和元年10月に完成した220mに続き、残りの190mが令和2年7月に完成しております。

土地区画整理事業の認可までの全体スケジュールについて説明がありました。準備組合の現況や組合設立認可申請業務としての道路や上下水道などの基本設計など、議会としてもチェック機能を果たすべく、この一大事業からひととき目を離すことはできません。

8月から10月にかけて一部の雑木が伐採されており、令和3年2月以降残りの松と雑木の伐採を行い、その後敷地の一部の造成が始まります。

今後令和6年の工事完了までの経過を注視していきます。



現地調査前に説明を受ける委員



開発予定の駅南地区



駅前サービスセンターは賃 貸して収入の確保を



1階部分は、収入確保の観点から 貸館も視野に検討している



お だ たかのり
織 田 隆 徳



交流センターが開館（令和5年4月）後、活用が課題の駅前サービスセンター

駅前サービスセンターの活用方法は

議員 財政が厳しい状況で交流センターと駅前サービスセンター両施設を維持していくのは疑問である。賃貸して収入を確保すべきだ。

町長 駅前サービスセンターの1階部分は、収入確保の観点から貸館も視野に検討している。

追加支援策を講じる考えは

議員 新型コロナウイルスに伴い本町で倒産や廃業した店舗や事業所の状況。また、国はさらに地方創生臨時交付金を1兆5千億円予算措置する。町民や事業者のニーズを把握し、追加の支援策を講じる考えはないか。

町長 11月末時点でスナックの廃業が1件、卸売小売業の店舗内での飲食部門の閉店が1件の計2件を把握している。また、

さらなる支援は、状況をしっかりと見ながら遅れることなく対策を打っていききたい。

再び長期休校への対応は

議員 再び長期休校する事態が起こったときのための学習方法を検討しているか。

教育長 再び長期休校する事態の時には、担任が小まめに家庭を訪問し、学習課題を届けて対応する考えである。

押印の廃止状況と今後の方針は

議員 本町における申請書等の書類の押印の廃止状況と今後の方針は。

行政経営課長 現在、各課において見直すべき事務や例規、様式などの洗い出しを進めている。出来るところから対応していく。

JA北九遠賀支店跡地の利用計画は

議員 JA北九遠賀支店跡地の利用計画は、どのように決まったのか。

町長 葬祭場の建て替えは、現在の葬祭場と農業用倉庫の土地に建設する計画である。支店跡地は当面、駐車場として利用する考えであるが、町として必要であれば相談に応じると話をいただいている。

電車の増便とホーム屋根の増設を

議員 駅舎や交流センターの建設、駅南の開発に合わせて、遠賀川駅に停車する電車の増便と、ホーム屋根の増設をJR九州に要請すべきだ。

町長 JR九州は新型コロナウイルスによる利用者減少で増便や増設は大変厳しい状況だ。しかし、今後も利便性確保のためJR九州に増便と増設の要望を行っていききたい。



はぎもと えつこ
萩本 悦子



コロナ禍での避難所の想定 収容人数はどのくらいか



対応できる職員数から考えると現
行の半分以下と想定される



台風10号接近時には、中央公民館・ふれあいの里が避難所として開放された

多くの避難所の開設・分散避難

議員 コロナ禍の中にあつて国の指針に基づく町本町の避難所の収容人数は従来のどのくらいになるのか。

総務課長 計画上の想定だが、約半分に減ると捉えている。

町長 現在、指定避難所は15カ所あるが、多くの避難所を開設するとなると、当然職員のマンパワーが足りない。15カ所の指定避難所すべてを開設するというのは厳しいと思つている。そうなると思つている。そうなると思つている。避難所の収容人数は先ほどの課長の答弁よりもつと少なくなると考えている。

議員 ハザードマップでは本町の大部分が浸水想定区域となつているが、指定避難所の一つである遠賀高校の体育館は高台にあるため、洪水にも対応できる。避難所として

の機能の充実を図ることについてどう考えるか。

町長 地理的には遠賀高校の体育館は避難場所に適していると考えますが、県立という縛りがある。有事の際の利用ができるよう協議を進めていければと考える。

議員 発災時に避難所に定員以上の住民の皆さんが殺到したとき、どのような対応を行うのか。

総務課長 災害対策本部を通じて避難所同士の連携を行うので、受け入れの余力がある避難所を案内することとなる。

ただ気候の状況、暴風が吹き荒れる中での移動というのは危険なので、実際に避難所が溢れそうになつても住民の皆さんを受け入れることになると考える。

台風10号の際には、中央公民館を避難所として開設したが、役場の大会議室も開放して受け入れの準備を整えていた。コ

ロナの懸念があつたとしてもできる限りのスペースを確保し、住民の皆さんを受け入れたいとの形で臨んだ。

議員 分散避難の一つとして車中泊避難があるが、住民の皆さんが安全に避難できる場所の調査・研究は行つているのか。

町長 調査・研究等は特別行つていないが、高台にある遠賀中学校・南中学校や遠賀高校、また遠賀霊園にも車中泊避難ができるスペースがあると考えられる。

国にも遠賀川の下流域、特に左岸域の老良地区にヘリポート等を有する3万mの広さの防災ステーションの計画を要望している。



タブレットを使いこなすための教員に対する研修は



操作研修や教育情報のセキュリ ティ研修などを行っている



はぎ お おさ み
萩 尾 修身



授業に活用されるタブレット

タブレットの効果 的な活用について

議員 授業で本格的に導入するのは、いつからか。
教育長 令和2年度中に各小・中学校に納品が完了するので、来年の4月から活用する計画だ。

議員 授業で使いこなすための技術も必要となるが、そのための教員に対する研修は進んでいるか。
教育長 一人一台タブレット導入の支援を行っているGIGAスクールのサポーターによって、タブレットの使い方などの研修を行っている。

議員 タブレットを使った個別学習で、学力の差が今まで以上に開いていくということはないか。
教育長 タブレットを使う本来の目的は、子どもたちが問題解決能力とか、情報能力とか少しでも勉強がわかるようにするための道具だ。そこを大前提として、学習活動とか

授業の工夫改善に使うとか活用の仕方をいろいろ考えている。

議員 先進地などでは、機材の設定、トラブル発生時の対応、教材作りなど支援員の各学校に配置は必須とあるが、本町は端末のトラブルなどに対応する支援員の配置は考えているのか。
教育長 本町も4月から支援員の配置を計画している。町に1名配置して、順次学校を回る計画だ。

議員 プログラミング教育を授業するときに、専門的な民間企業のサポートの活用が不可避だと考えるがその考えは。
教育長 現段階では、すぐに民間企業のサポートまでは考えていない。

議員 端末の子どもへの貸し出しはタブレットに慣れるのに有効な手段と考える。家庭学習の充実にも有効と考えるが。
教育長 家庭に持ち帰って家庭学習に積極的に活用

することは、非常に有効と考えるが現段階では貸し出す予定はない。

新型コロナウイルス 感染症について

議員 本町独自の支援策は国の臨時交付金が出ない場合でも続けていくか。
町長 臨時交付金があるうがなかるうが、必要と判断すれば支援策を打たなければならない。

議員 感染症は誰が発症してもおかしくない現実がある。本町職員が感染した場合の対策を尋ねる。
町長 事実確認の上、職場内クラスター感染の防止、他の職員の健康確保の観点から速やかに緊急の対策本部会議を開催し、保健所の指示のもと濃厚接触者の認定や庁舎の消毒、業務継続体制の検討、庁舎の一部閉鎖や業務の縮小、代替方法などや町民への周知の徹底を図るため、あらゆる手段を使って広報する。

※一般質問の議事録は、遠賀町ホームページ
(<http://www.town.onaga.lg.jp/>)で公開します。



たしろ じゅんじ
田代 順二



医療機関、学校職員等のPCR検査を実施する考えは



職員のPCR検査を実施する考えはない。特別な時は保健所が実施



おんが病院敷地内に設置してあるPCR検査センター

新型コロナウイルス 感染症対策

議員 医療機関、介護・福祉施設、保育園・幼稚園・学童保育所、小中学校職員のPCR検査の実

施と、施設利用者全体を対象にした検査を町独自で実施する考えはないか。

町長 町独自で職員等のPCR検査を実施する考えはない。現在の行政検査でも施設関係者を一律にPCR検査を実施することはないが、クラスター発生等、特別な場合は保健所が実施している。

議員 希望する住民へPCR検査費用の助成を。

町長 高齢者と基礎疾患をお持ちの方などへの検査は必要だが、希望する全ての住民への検査費用の助成は考えていない。

新型コロナウイルス 入独自支援策

議員 事業所、一人親家庭、大学生等への支援を

再度、現金給付で実施し
てはどうか。

町長 この支援策においては、一律に現金給付という考えは持っていない。現金給付の施策もあったが、一律ではなく、本当に困っている人に対しての給付だ。再度現金給付に関しては、状況を俯瞰しながら工夫を凝らした策を練る考えだ。

小中学校の身体的 距離の確保は

議員 身体的確保ができていないクラスは、小中学校にいくつあるのか。

また、何人の少人数学級を実現すれば身体的距離の確保は可能なのか。

教育長 2m空ける場合、人数の少ない特別支援学級以外のクラスは確保できていない。また、1m空ける場合、小学校は36クラス中13クラス、中学校では16クラス中11クラスが確保できていない。1m間隔で考えれば、

おおむね30人程度の少人数学級が実現すれば、身体的距離の確保は可能だ

個人情報の扱い について

議員 新たに転入してきた世帯全員の氏名、生年月日が区長に通知されているが、住民から個人情報を知らせることに対し、憂慮する声が寄せられている。見直すべきではないか。

町長 転入等があった場合、各区長へ世帯台帳として配布を行っている。理由としては、ごみステーション利用や回覧板の回覧方法等、日常生活に必要な情報を伝え、区や隣組への勧誘、また、地域でのお祭りやイベント等への参画を促す目的もある。現状では、各区長から世帯台帳が不用との意見はなく、通知は必要と判断しており、見直しは考えていない。

元町議会議長仲野丈さん 瑞宝双光章受章

元町議会議長の仲野丈さんが、このたび瑞宝双光章を受章されました。

本町においても、12月4日から開催された12月定例会の初日に、議場にて受章の報告と、仲野新三郎議長から記念品の贈呈が行われました。

仲野丈さんは、7年5カ月の助役としての期間を含む41年にわたり、公務員として本町に奉職されました。

また、平成7年4月に

本町議会議員選挙の初当選以来、3期12年にわたる議員活動を通して、地方自治の発展と住民福祉の向上に大きく寄与されました。

その間、本町議会の議長や第一・第二常任委員長など要職を歴任されてきました。今回の受章、心よりお喜び申し上げます。



▲議長より記念品を贈呈される仲野丈さん



▶ 瑞宝双光章の勲章

皆でんのかで議会だよりをより良らもの 議会広報モニター募集

議会広報常任委員会では「議会だより」に関して、町民の皆さんからの意見や感想、提言などを幅広くお聴きするため「議会広報モニター」を募集します。

● 仕事内容

▽「議会だより」に対するアンケートの記入

▽モニター会議への出席 (年2回程度)

● 対象

次の条件をすべて満たす人

①本町に住んでいる18歳以上の人

②議会広報に深い関心があり、公正な社会的見識がある人

③現在、常勤の公務員でない人

● 募集人数 5人以内

● 任期

令和3年5月1日～令和4年4月30日

● 申し込み・問い合わせ

遠賀郡遠賀町大字今古賀513番地
Tel 093(293)1235

● 申し込み方法

▽「議会だより」に対するアンケートの記入に準備している専用の申込用紙に、住所・氏名・年齢・性別・電話番号・職業と、応募の動機を記入し、提出してください。

● 締め切り

2月26日(金) 午後5時15分(必着)

● その他

▽モニターの選考は、年齢や性別、居住地域などを考慮し、厳正に行います。

▽選考結果は通知しますが、選考内容の公表は行いません。

遠賀町議会事務局

次回の定例会は 3月です

詳しい日程は、2月下旬に遠賀町ホームページ (<http://www.town.onga.lg.jp/>) でお知らせします。

本会議の様子は、以下の場所でライブ中継を行います。
遠賀町役場・遠賀町中央公民館・ふれあいの里センター・駅前サービスセンター
※遠賀町ホームページからも、視聴することができます。

あ と が き

新型コロナウイルスの収束が見えない中、新年を迎えました。

帰省や初詣をやめたり、家族・友人と会うのを自粛したり、いつもとは違う年末年始を過ごされた方も多かったのではないのでしょうか。

12月議会では、65歳以上の方と60歳から64歳までの基礎疾患がある方のPCR検査費用の助成やひとり親世帯支援給付金等を含んだ補正予算が成立しました。

「第8期遠賀町高齢者保健福祉計画(素案)」には「新型コロナウイルス等の感染症対策」が明記されました。

「いつまで続くのか」と不安になっておられる方も多いと思いますが必ず、収束する時は来ます。もう少し頑張りましょう。

田代 順二

遠賀議会だより

発行責任者

議長 仲野 新三郎

議会広報 常任委員会

委員長 田代 順二

副委員長 仲摩 靖浩

委員 舩添 博孝

萩尾 修身

二村 誠司

平見 光司