

新たな年に 想いをこめて



松の本地区のどんど焼き

“ふれあいの里” 指定管理者決まる！

P 2

補正予算・条例

P 3～4

一般質問 ～5人の議員が町政を問う！～

P 5

福岡県町村議会議員研修会に参加！

P 10

謹んで初春のお慶びを申し上げます

町民の皆様には、日ごろから町政に対する温かいご理解と絶大な協力を賜り、厚く御礼申し上げます。

お陰をもらって、まらぶくりへの向けての着実な胎動のもと、一年一年、発展への基盤を固めて参りました。ここに新しい年を迎え、遠賀町の一段の躍進を期して、清新の気がみなぎるのを覚える次第でございます。

ご承知のとおり、現在の自治体を取り巻く情勢は、今世紀に入って、市町村合併、三位一体改革、少子高齢化など、今日までの予知を超える速さで加速度的に進行しています。

このような情勢の中で、本町においても克服すべき多くの課題を抱えており、また、行財政需要は増加し、その質もますます複雑化、多様化の度合いを深めるなど、本町の行く末に思いを馳せたとき、まことに厳しいものがあります。

しかしながら、今後確実に到来する人口減少社会に対応しつつ、地域社会の活性化を図っていくためには、厳しさゆえに易きに流れるのではなく、むしろ難しさを求め、その中に活路を拓く施策が大切だと意を決する次第であります。

幸い、本町においては、周辺の自治体で整備される九州縦貫道路（仮称）筑豊インターチェンジやトヨタ自動車九州の増産を追い風に、遠賀郡の合併も視野に

入れながら、遠賀郡の中核都市及び筑豊の北玄関口にふさわしい都市たるべく、公共下水道、都市計画道路整備、駅南開発などの戦略的な都市づくりを目指しています。今後さらに創意工夫と努力を傾注し、町民の皆様方のご期待に応えるよう決意を新たにいたしております。

本年も相変わらぬご支援、ご協力を賜りますようお願い申し上げます。新年のご挨拶といたします。

遠賀町議会
議長 仲野 丈



“ふれあいの里” 指定管理者決まる！

遠賀町社会福祉協議会へ

今までは、遠賀町が窓口の受付、料金の徴収および施設の管理などを委託してまいりました。

平成19年4月1日から平成22年3月31日までの間、すべての管理運営を遠賀町社会福祉協議会が執り行うようになります。議会としても、住民サービスや福祉サービスの低下を招かないようにする事や外部委託の見直し、収益向上など運営の改善を指摘し可決しました。



ふれあいの里で開催されている福祉まつり

12月 定例会

12月定例会は12月4日に開会し、12月14日までの11日間の会期で開催されました。議案としては、条例の一部改正や補正予算など、15件、意見書案2件が上程され、慎重審議を行いました。

総額9,724万円を補正

一般会計補正予算



●主なもの

○福祉医療費（扶助費）

1,400万円

条例改正により、平成19年1月1日から乳幼児医療費、重度心身障害者医療費、母子家庭医療費の往診料・初診料の公費負担の対象年齢がそれぞれ3歳以上、5歳未満まで拡大されたことに伴うもの。



◀木守公民館改修工事の様子

○地区公民館施設補助金

714万円

昨年の長梅雨や台風などの被害により、ホール部分の雨漏りが悪化したため、緊急工事を行う。

国保特別会計補正予算

●主なもの

○保険給付費（出産一時金）

110万円

平成18年10月からの制度改正により、出産一時金が30万円から35万円に引き上げられたことや、出産見込数が増えたことに伴うもの。



条 例

○遠賀町ふれあいの里設置及び管理に関する
条例の一部改正



▲ふれあいの里の小浴場

利用料金などの改正。(平成19年4月1日施行)

主なもの

- ・研修棟「なのはな」「れんげ」宿泊利用料金 5,000円から7,000円
 - ・屋内運動場の土日の利用料金
 - ・土日割増 町内者5割増 町外者10割増
 - ・ふれあい農園の利用料金(年額)
 - 一般圃場 13,000円から9,600円
 - 棚式圃場 6,500円から4,800円
- ※ふれあい農園は平成19年2月1日施行

専 決 処 分

○住宅使用料滞納者に対する訴えの提起
建物明渡等請求 4件

住宅使用料等滞納者に対し、町営住宅の明渡し、滞納賃料の支払い、訴訟費用の支払いの請求を福岡地方裁判所小倉支部に行った。



▲虫生津南の町営住宅

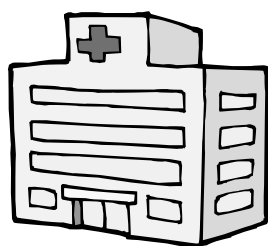
意 見 書

以下の意見書案2件については、本会議において可決され、各関係機関へ送付。

○進行性化骨筋炎の

難病指定を求める意見書

筋肉が骨に変わること、呼吸器官や内臓が圧迫され致命的な影響を受けるこの病気を一日も早く難病指定するよう要請する。



○出資法の上限金利の引き下げ

(グレーゾーン)の

撤廃を求める意見書

高すぎる出資法上限金利29.2%を利息制限法の20%まで引き下げをを求める。

Q 学校での「いじめ」 問題について



ひらみ こうじ
平見 光司 議員

A 早期発見、早期対応を 行っていく



◀ いじめ防止の啓発ポスター

議員 現在の不登校の人数は（小中学校）。

教育長 現在の不登校の人数は遠賀中学校で3名、遠賀南中学校で4名である。

この内1名は適応教室に通っており、また他の1名は現在学校復帰している。小学校にはいない。

議員 不登校は、いじめが要因によるものではないのか。

教育長 不登校に関して、いじめというような報告は受けていない。

不登校のきっかけで考えられるものは、友人との関係、教師との関係、

学業不振、クラブ活動、学校のきまり等をめぐる問題、入学、転入学、進級時等の不応、家庭の

生活環境の急激な変化、親子関係をめぐる家庭内の不和、病気による欠席

など、本人にかかわるものが考えられる。

議員 不登校の内容をよ

くつかみ、いじめが起因して不登校になっていないか、常に把握するべきだ。

議員 過去（3年間）いじめはあったのか。

教育長 いじめとして県教育委員会へ報告したのは平成18年11月の1件である。

議員 いじめによる子供たちの自殺が相次いでいるが、どのような認識をもっていいのか。

教育長 いじめであれ、児童生徒がみずから命を

絶つということについては、あつてはならない。

議員 尊い命が失われることは、本町にはあつてはいけないことと思う。

県教育委員会では、いじめが起きた場合、各学校が毎月末に内容、対応

について書類を提出するようになっているが、その実態は。

教育長 不登校に関する実態調査、いじめに関す

る緊急の実態調査というものがある。学校から上がったいじめは、現状を県に報告している。

議員 各学校は、家庭・地域との連携、教職員のいじめに対する認識、指導、教育などの対応や、話し合いを持っているのか。教育委員会ですっかり議論することが必要である。

議員 いじめに対する対応策は。

教育長 対策のための委員会はきちんとつくつていて。県教委がつくつた早期発見、早期対応策をもとに校内研修を行う。

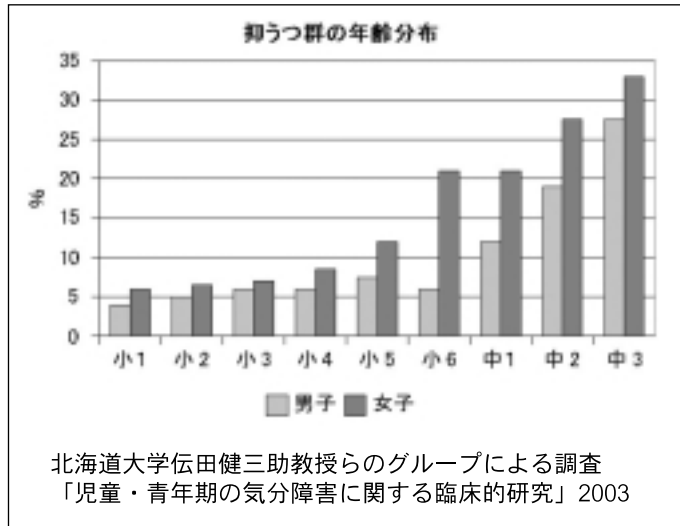
中学校の場合には、スクールカウンセラーの指導助言も仰ぎながら行っていく。



かた だ しげる
堅田 繁 議員

Q テストによる過度のストレスが いじめの温床になっている

A それが一番深刻な問題ではない



- ・調査対象：札幌、千歳、岩見沢の3市の
56小中学校生徒約2万人
- ・有効回答数：約3,300人
- ・結果：小学校平均 7.8%
中学校平均 22.8%

学力テストの必要性

議員 学力テストが子どもたちの競争をあまり、精神的抑うつ状態になっているデータが発表された。ストレスがたまりそのはけ口として、いじめという行動にはしる温床となっているのではないか。

教育長 まったくはないわいなが、成績順位を張り出したりはしていない。それが一番深刻な問題とは思わない。

議員 平成18年10月に実施した福岡県学力テストの結果はいつわかるのか。

教育長 平成19年2月末から3月ぐらいになる。

議員 その結果をどこで役立てるのか。

教育長 その学校に在籍しているので、進級した段階でつないでいくしかない。

議員 進級すれば、新たに学習内容が増える。理解できなかつた問題をどの段階で教えるのか。

どこかで補充しなくては、その子はわからないまま進んでしまう。当然、指導がなされると思っている。

議員 基礎的な学力は日頃の試験で確認できるはずだ。中間・期末・実力テストで把握できないのか。

教育長 確かに、その時には点数が良くても、次のテストができていないと限らない。理解を定着させるためにも、担任が作った問題だけではなく、福岡県・全国で作成したテストを行なう必要性を感じる。

議員 平成19年4月に実施される、全国一斉学力テストに参加する必要があると思うが、町内の小中学校は参加するのか。

教育長 教育委員会でも同意を得たので、参加する。

議員 中学校のいじめの実態

議員 平成17年11月に遠賀中学校で発生した、男

生徒へのいやがらせの内容は。

課長 靴の中に、画びょうといやがらせの手紙が入れられていた。体操服とノート・筆箱にクレンザーがかけられていた。

議員 平成18年2月の女子生徒への負傷事件を起したのは同じグループか。

教育長 そうである。

議員 この二つの問題の関連性をつかんでいないが、なぜ防げなかったのか。

教育長 継続的な指導が足りなかつたと思う。その時点で学校がとつた対応として、それ以降は観察するしかなかった。憤りを感じている。

議員 昨年の段階で適切な指導が出来ていけば、負傷事件には至っていないはずだ。

教育長 学校も指導はしているが、不幸にして事件に発展した。加害者の親への対応も弱かつた。



いじめが起こった場合、
どのような対処をしているのか



たひら せいしろう
田平 征四郎 議員



隠さず公開できる事項は
公開して協力を求める

一
般
質
問



◀北九州教育事務所

議員 いじめがあった場合、県教委への報告及び連携はどのようにしているのか。

教育長 北九州教育事務所
に報告し、連携をとり、
県教委の指導・助言を求
めることもある。その場
合には指導主事を要請し
いじめの状況、対応がで
きたところで、最終的な
報告をする。

議員 いじめ解決策の原
則は。

教育長 原因やいじめの
状況は様々である。
しかし、原則的には、
いじめられた子どもの側
に立った解決策をとる。
陰湿ないじめほど表面的
な解決を急がず、家庭と
の連携を密にしたい。

議員 いじめが主たる原
因で自殺した三輪中学校
での学校側の対応につい
て、一回目は謝罪、二回
目は調査結果も報告せず
挨拶のみ、三回目はまっ
たく会話がなかった。

学校側の対応が、なぜ
これほどまで変化してい
ったのか。

教育長 私もこの件は、
理解しがたい。

校長は、当事者だから
詰まったり、あるいは報
告できない場面があるう
ちには、教育委員会
との連携ができていれば
教育委員が立ち会ってと
いうのが通常ではないか
と思う。

遠賀町では、そういう
ことのないようにする。

議員 県教委には、裁判
闘争専門の担当官がいる
のか。

教育長 政令市にはいる
ので、県にもいると理解
している。

議員 その担当官は、ど
のような仕事を具体的に
しているのか。

教育長 北九州市であれ
ば、校長・教頭などから
事情聴取をするとか、裁
判になったときに、参考
人を立てるとか、教育委

員会には弁護士がいるの
で、連携をとっていた。

議員 担当官は、裁判闘
争が不利にならないよう
な指導やマスクミ対策の
指導はしていないのか。

教育長 事件が起こった
場合、マスクミには校長
が責任を持って対応する
ように指導を受けている。

議員 指導が行き過ぎて、
真実を明らかにせず、問
題の本質を解明しようと
する真摯な取組みを阻害
しているということはな
いか。

教育長 そのようなこと
はない。

議員 緊急提言の中のサ
ポートチームづくりは、
どのようにするのか。
教育長 現段階では、構
想中であり、検討を行っ
ている。



はまおか みねさと
浜岡 峯達 議員

Q 新年度予算編成を どのように考えているのか

A 骨格予算だが、自立推進計画を 踏まえた上で、予算計上したい



◀ 駅南街路整備事業に着手

新年度予算編成は万全か

議員 平成19年は統一地方選の年で本格予算は選挙後となるが、骨格予算での予算編成はどのように考えているのか。

町長 自立推進計画を踏まえ、歳入歳出すべて年間を見通した上で予算を編成したい。

議員 骨格予算とはいえ、一般会計の予算規模ほどの程度見込んでいるのか。
町長 現在積み上げ中なので答弁すべきではないが、全体的な事業については、別メニューと言うことで、編成をしている。

議員 駅南事業に関わる周辺整備や用地買収に関する予算は満たされているのか。

町長 交通結接点事業で臨時交付金を申請し、事業を進めており、交付税措置とともに有利な臨時地方道整備事業債を活用していきたい。

議員 駅南事業に付帯する上下水道の設置、河川の整備計画は織り込まれているのか。

町長 臨時交付金がもらえるように県に要望・陳情をしている。最小限の経費で最大の効果を上げるように努力している。

頻発するいじめ問題

議員 いじめを想定した危険予知訓練を実施しているのか。

教育長 危険予知訓練は実施していないが、道徳の時間やホームルームを通じて命の大切さを指導している。

議員 いじめ・不登校の対応や対策の方針は明確に整備されているのか。

教育長 いじめの早期発見、早期対応について県教委の冊子をもとに校内研修を実施している。

議員 いじめ防止として日頃から、保護者との連

携を図っているのか。

教育長 PTAの会合や学校だよりで子どもの実態調査の結果と学校のコメントを発信している。

議員 いじめの発生が学校の閉鎖性にあると言われているが、本町にはそのような閉鎖性はないと理解して良いのか。

教育長 各校長と相談して報告がしにくいようなことがあれば、私を含め教育委員会の姿勢を更に理解していただくよう考えている。

議員 いじめ防止の特効薬はあるのか。

教育長 早期発見、早期対応などを家庭に発信するのも一つの方法と考えている。



小中学校の余裕教室を活用し、 町民の身近な公共施設にすべきだ



みはらみつひろ 議員
三原 光広



学校と検討し有効活用を
考えている。地域に開放も
検討していく

一
般
質
問



◀ミーティングルームとして活用している余裕教室

議員 近年の少子化に伴う児童生徒数の減少などにより、学校の廃校、統合や余裕教室の増加などの学校施設が発生している。本町の各学校の余裕教室の現状は。

教育長 どの学校にも余裕教室がある。それぞれの学校がニーズに合わせて少人数学習や習熟度別学習などの目的に、学習室や多目的室、児童・生徒会室、相談室などに活用している。具体的には、浅木小・8教室、島門小・5教室、広渡小・6教室、遠賀中・9教室、遠賀南中・6教室である。

議員 今後の余裕教室の取り扱いと活用方法は。
教育長 新たに余裕教室が発生した時は、学校と家庭、地域の連携の場として、PTA室や保護者室など、児童生徒の生活や交流スペースとして、ランチルームや更衣室、心の教室やカウンセリング室、郷土資料展示室な

どとして活用していく。地域に開放なども検討していく。

議員 本町もオープンスクールなど開かれた学校として、地域保護者に開放しているが、もっと関係を深め充実させるためにも、生涯学習や各種サークル、各所ボランティアの協力を求め、施設の遊休スペースを活用し、児童生徒や地域、保護者にとって身近な公共施設にすべきではないのか。
文部科学省も、余裕教室や統合施設を、生涯学習施設や社会福祉施設などへ転用し、有効活用し積極的に考えていくよう通知しているが、教育委員会でも協議が必要な時期にきているのではないのか。

教育長 各学校が有効活用することを第一義的に置いて活用している。今後、学校・家庭・地域の連携の場として、申し出があり、必要であれば検

討していく。

議員 今後は、学校の余裕教室を活用し、学校・家庭・地域（人材）が連携・協働し、学校づくり、地域づくりを行えるように、教育委員会と学校現場がよく話し合い、検討し、取組んでいくべきではないのか。

教育長 地域との交流などについては、総合的な学習の時間などで教室の活用は十分考えられる。今まで学校からの申し入れや相談を受けていないので深く検討はしていないが、来年度に向けては、各校長と話し合っていく。

Question

謹んで年頭のご挨拶を申し上げます

遠賀町議会議員一同

新たな年を迎えられ皆様方におかれましては、益々ご清祥のこととお喜び申し上げます。

さて、本町は昨年より自立推進計画に基づいた行財政改革や生活基盤の整備を進めております。

我々町議会一同、4年の任期を終えようとしています。これからも町民の皆様がより安心して住めるまちづくりを目指して、努力してまいる所存でありますので、今後も皆様方のより一層のご支援ご協力をよろしく願います。



福岡県町村議会議員研修会に参加

去る平成18年10月31日、福岡市民会館で町村議会議員研修会が開催されました。

○研修テーマ 「政局展望」及び「県農政の新しい展開方向」

○講師 姜 尚中氏（東京大学大学院教授）
山田 修嗣氏（福岡県農政部長）

～講演の内容～

「県農政の新しい展開方向」の中で、

1. 国産・県産・地産で、地産地消の推進
2. 県農産品は、26品目が全国5位である
3. これからは、「攻めの農政」を「農業の風景は心を癒す」には感動しました。

委員	委員	委員	委員	副委員長	委員長	議長
三原	堅田	舂添	田平	森	奥村	仲野
光広	繁	清美	征四郎	繁義	守	丈

広報調査特別委員会

議会だよりに関するご意見ご感想をお寄せください。

遠賀町議会事務局 TEL 293-1235
e-mail: gikaijimukyoku@town.onga.lg.jp

今回表紙の題字を応募してくれた
浅木小学校5・6年生の皆さん



浅木小学校（5年生）
川原田 亜美さん

今月の題字

編集後記

昭和天皇の崩御から十八年、新しい年が明けた。当時の故小淵官房長官が掲げた「平成」の元号を想い出す。

昨年は飲酒運転による悲惨な事故や、いじめが原因で中学生の自殺が相次いだ。

また、地方議員や市長、県知事が逮捕され、国民の政治に対する信頼が大きく揺らいだ。

今年の春は町長選をはじめとする統一地方選が行われ、夏には参議院選を控えた選挙の年である。

誰が住民のために真の代表として相応しいのか、住民の皆様の賢明な眼（まなこ）で選んで欲しいと思う。

また今年こそ無難な年となるよう祈りたい。

（奥村）

