

広報おんが

# ONGA

2018  
**3.10**  
No. 1150



伝えたいものがある——



遠賀・中間1市4町合同企画

# 未来に残したいまちの魅力

今月の特集は「遠賀郡・中間市フォトコンテスト」。未来に残したいまちの魅力をテーマに、この地域に暮らす皆さんから写真を募集しました。入選作品15点を紹介しながら、それぞれのまちの魅力に迫ります。

## 見慣れたまちの「魅力」

遠賀町・芦屋町・岡垣町・水巻町・中間市——。北九州市と福岡市の間に位置し、海、山、川などの豊かな自然に囲まれ、多くの歴史を持つこの地域の魅力を、皆さんはどれだけ知っていますか。風景やモノは、毎日見ていると変化を感じにくいものです。旅先の風景は写真に撮っても、見慣れたまちの風景を撮って残す人は少ないのではないのでしょうか。同じようにこの地域でも、地元の人に とっては当たり前のものが、そのまちを訪れた人には魅力的に映ることがきつとあるはず

です。

また一方で、地元の人だからこそ知る昔ながらの伝統や風景、人の温かさなど、後世に残したいものや、ほかのまちに自慢したいものもあるでしょう。

こうした魅力を掘り起こすため、自分が住んでいるまちに限らず、この地域で撮った写真を募集しました。

## 応募作品は196点

平成29年9月15日～11月10日の約2カ月にわたる募集期間に計196点の作品が寄せられました。まちの垣根を越えて募集したことで、さまざまな視点で撮影された「1枚」

が集まりました。特に多く寄せられたのは、美しい自然や季節を感じられる作品です。

## 最終選考者はプロカメラマン

応募作品の中から上位15点を厳選したのは、芦屋町で地域おこし協力隊を務めるプロカメラマンの長島毅さん。数多くの作品に触れて培われた感性で審査し、そのまちの魅力が伝わる作品を選んでもらいました。

次のページからは、それぞれのまちで撮影された入選作品を長島さんの講評とともに紹介します。これを機会に皆さんも地域の魅力を見つめ直しませんか。

### 特別審査員

ながしま つよし  
**長島 毅さん**

(プロカメラマン・芦屋町地域おこし協力隊)

ファッション誌のカメラマンとして活躍するほか、ドラマ「ドクターX3～外科医大門未知子～」や映画「ヒメアノール」など数多くの作品にオフィシャルスチールカメラマンとして関わっている。

平成28年、東京都から芦屋町に移住。現在は地域おこし協力隊として映画の誘致や写真を通じた地域活動を行っている。





## 最優秀賞

# 水墨プラットフォーム

高大貴さん（遠賀町在住・23歳）  
場所：遠賀川駅

【講評】光と影の使い方がGOOD！白と黒のコントラストがノスタルジックな雰囲気を醸し出している。朝日の逆光を使うことでできた影の長さが印象的。ホームに立つ人の姿からいろいろなことが想像できる。まるで映画のワンシーンのような一枚。

## 夕暮れ

立野香子さん（遠賀町在住・41歳）  
場所：遠賀総合運動公園



【講評】おもしろい形の雲を使って画面を大胆に2分割しているところがGOOD！個性的な雲と重なったバレーボールに躍動感を感じられる一枚。子どもたちの楽しそうな姿に家族の温かさを感じる。



やさしい光につつまれて  
入選作品  
守田泰造さん（岡垣町在住・42歳）  
場所：ふれあいの里

【講評】暗いシーンをスローで撮ってオレンジ色が増し、母娘のやさしい雰囲気が伝わる一枚。母の右手に力がこもっているところにも親子愛を感じる。また、人物を暗めにおさえることでろうそくの光が生かされている。





## 最優秀賞 桜の小径

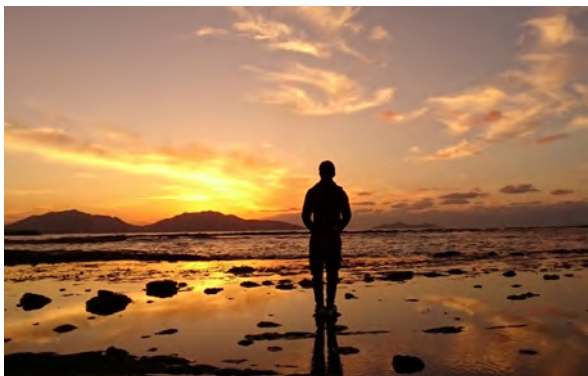
於田一憲さん (芦屋町在住・50 歳)  
場所：第二緑ヶ丘団地

【講評】春の柔らかい光の中に背中越しの人物を入れることによって、日常の平凡なワンシーンもドラマチックに変わる。光を取り込んでソフト効果にしたところも◎。真ん中よりも下に人、上に桜を配置することで写真全体に広がりが出ている。季節感がとても伝わる一枚。

芦屋町

## 海鏡

入江将安さん (芦屋町在住・19 歳)  
場所：狩尾岬近くの海



【講評】逆光で人物をシルエットにしている。オレンジ色の夕日と黒色のシルエットの構図で色の対比が素晴らしい一枚。スマートフォンでチャレンジしたところもGOOD!



ちびっ子カメラマン  
半田尚未さん (遠賀町在住・36 歳)  
場所：芦屋競艇場

入選作品

【講評】広い青空の中の個性的なスモークが、インパクトがあって目を引く。手前に写した子どもの背中からでも表情が伝わってくる一枚。親子愛が感じられる。もっとローアングルで撮り、アスファルトの部分を減らすとさらに GOOD!





特集

未来に残したいまちの魅力

## 最優秀賞

### ちょっと早めの夏少女

堤隆博さん  
(中間市在勤・43歳)  
場所：波津海水浴場

【講評】水面のかげ・人物・テトラポットの3分割の割合がGOOD！靴を持ってカメラを見る最高の笑顔も◎。親子の愛が感じられる。逆光で海が白く写るのもこの場合はOK。文句なしの一枚です。



岡垣町



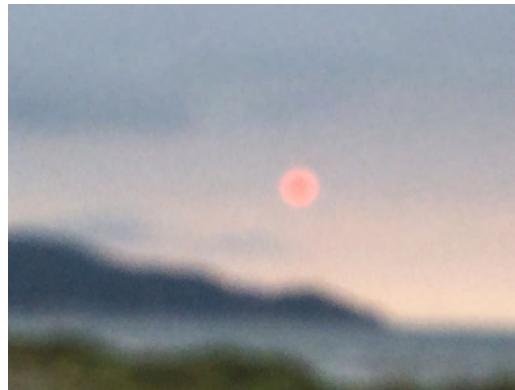
坂本美紀さん(遠賀町在住・30歳)  
場所：波津海水浴場

### パパと手をつないで

【講評】順光でおさえることで空の青、海の青が美しく出ている。広角で撮って大胆に空を写しているところもGOOD！夏らしさがすごく伝わり、今すぐにでも海に行きたくするような一枚。

### 岡垣シンボルマーク3色

宮本和敏さん(岡垣町在住・66歳)  
場所：汐入川付近



【講評】景色に町のシンボルマークを思い浮かべたアイデアが面白い。あえてぼかすことで、水墨画のように見えてGOOD！地元愛がすごく伝わる一枚。

入選作品



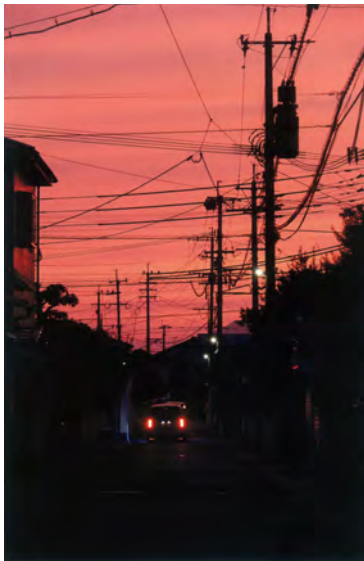
## 最優秀賞

### 秋桜

安永梨沙さん（遠賀町在住・35歳）  
場所：遠賀川河川敷（猪熊）

【講評】被写体の少女を画面いっぱいに入れた構図がGOOD！満面の笑みに引き込まれてしまった。人物を中央ではなく少しずらすことでコスモス畑の広がりを感じる。コスモスの魅力がとても伝わる一枚。

水巻町



### 家路

佐々木幸峰さん（水巻町在住・55歳）  
場所：家の前の路地

【講評】神秘的な色をした空の色合いが面白い。暗闇の中に車のブレーキランプが赤く光っていることや、うるさくなりがちな電線も日常の一コマを演出している。神秘と日常が混ざり合っているところが面白い一枚。



### ともだち

西村政彦さん（水巻町在住・34歳）  
場所：水巻吉田保育園

### 入選作品

【講評】2人の仲の良さがとても伝わる表情やポーズを画面いっぱいに表現した一枚。シンバルのレフ板効果も表情を生かしていてGOOD！





特集

未来に残したいまちの魅力

## 最優秀賞

### 桜トンネル

古城正直さん

(中間市在住・78歳)

場所：JR筑豊線と垣生公園  
の間を通る坂道

【講評】奥に向って狭くなっていく放射構図で奥行きが出ているところがGOOD！奥行きのある桜のトンネルで引き締まった画になっている。トンネルの中に自転車を配置することで動きが出ているのも良い。桜が散っている瞬間を捉え、この季節にしかない、はかない雰囲気も感じられる一枚。



中間市



### 娘と鯉のぼり

岡田謙治さん(中間市在住・39歳)  
場所：遠賀川河川敷

【講評】人物の位置など構図のバランスがGOOD！望遠を使って少しうるさくなりそうな鯉のぼりをぼかしたところが◎。左手の動きにも子どもらしさを感じられる一枚。

### 遠賀橋夕景

山藤寛さん(中間市在住・61歳)

場所：中間市役所前の遠賀橋



【講評】空・橋・水面で作られた三分割構図のバランスがGOOD！何気なく写っている自転車にも目がいく。夕焼けの時刻に帰宅の途に着く自転車からストーリーを感じる一枚。

入選作品



# インスタ映えする写真を撮ろう！

2017年のユーキャン新語・流行語大賞を受賞した「インスタ映え」。インスタグラムを含むSNSに投稿するためにさまざまな機会で写真を撮る人が増えてきました。スマートフォンのカメラが高性能になったため、いつも持ち歩いているスマートフォンで撮影する人も多いようです。そこで、スマートフォンで写真を撮るときの簡単なテクニックを長島毅さんに聞きました。

※ SNS…ソーシャル・ネットワーキング・サービスの略。人と人との社会的なつながりを維持・促進するさまざまな機能を提供する、会員制のオンラインサービス（Facebook、Twitter、Instagram など）



## おいしく見える料理の写真

### 自然光・逆光で撮る



料理は、フラッシュを使って撮ると不自然な明るさになってしまいおいしさが伝わりませんが、自然光で撮るとおいしそうに見えます。さらに料理の後ろ側から光が当たると、影ができて立体感や照りを出すことができます。また、飲み物のグラスは透き通ってきれいに写ります。

### 寄る・ずらすで想像させる

ごはん、味噌汁、おかずなど全てを写真に入れてしまいがちですが、主役を一つに絞って撮りましょう。メイン料理に寄って斜めから撮ることでインパクトが出ます。また、背景に余計なものも写らなくなります。見えないところは見る人の想像力に任せましょう。



## アングルで映える人物の写真

### ローアングルで脚長効果

旅先でも日常でも、写真には美しく写りたいものです。きれいに見える効果の一つに脚長効果があります。カメラを低い位置で構え、遠近法を使うことで、脚を長く、顔を小さく見せることができます。人物を撮るときはローアングルで撮ってみましょう。



### ハイアングルで笑顔が光る



子どもの写真を撮るときなどに、上からのアングルを意識してみましょう。表情豊かな子どもの顔に注目が集まります。大人でも目が大きく開いて、瞳がきれいに写るほか、あごのラインをシャープにする効果もあります。



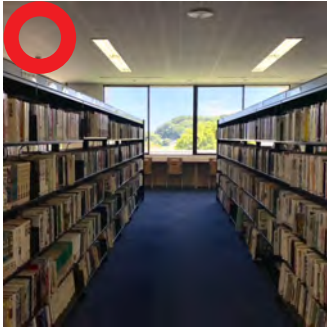


## シンメトリーが映える風景写真

### 左右・上下対称で撮る

いつもの見慣れた景色の中にシンメトリーを見つけて撮ってみましょう。シンメトリーとは「対称」という意味で、左右または上下対称の構図のことです。シンメトリーを利用すると整列感や奥行きを表現することができ、印象的な写真になります。建物や橋、鳥居など人工的

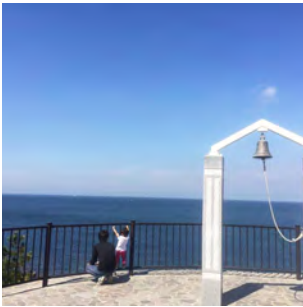
に作られたものや、田んぼ、海、川の水面に写る景色に、シンメトリーが映える風景が見つけれられるでしょう。いつも歩いている道や行き慣れた図書館でも、シンメトリーを使うと特別な空間のように表現することができます。



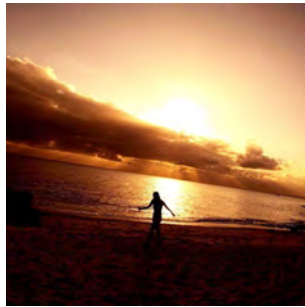
## 物語性のある写真

### 人物と風景をうまく配置する

人物と背景の配置を工夫すると、写真に物語や感情が追加されて、より深みのあるものになります。



▲後ろ姿は写真にドラマ性をもたらします。想像力をかきたてられますね



▲思い切って画面をナナメに。見慣れない構図がアクセントに



▲背景を気にせず、一歩も二歩も寄りましょう



▲眼力が写真にパワーを与えます。あえて日の丸構図で人物を中央へ



答えがないから面白い  
今回、たくさんの方の応募があり、これだけ多くの皆さんが写真に興味を持っていてということが改めて分かりました。今やスマートフォンやSNSなどの情報ツールは皆さんの生活に深く関わっています。いつも思うのですが、写真には答えがありません。つまり正解も不正解も無いのです。良い悪いを追究するよりも、どこかに出かけて季節を感じたり、何気ない景色の中にすばらしさを見つけたり、撮った写真を発信したりして、楽しいフォトライフを送ってください。ただし、周りの皆さんに迷惑をかける心配りも大切にしましょう。(長島毅)



# くらしの情報

- 遠賀町役場  
☎ 093 (293) 1234  
FAX 093 (293) 0806
- 駅前サービスセンター  
☎ 093 (293) 8233  
FAX 093 (293) 8234
- 遠賀町中央公民館  
☎ 093 (293) 1355  
FAX 093 (293) 5533
- 遠賀コミュニティーセンター  
☎ 093 (293) 6525  
FAX 093 (293) 7057
- 遠賀体育センター  
☎ 093 (293) 5434
- 遠賀町立図書館  
☎ 093 (293) 9090  
FAX 093 (293) 9091
- ふれあいの里センター  
☎ 093 (293) 2030  
FAX 093 (293) 8506
- 遠賀町消費生活相談窓口  
☎ 093 (293) 7783
- 遠賀町起業支援施設PIPIP  
☎ 093 (293) 2616



遠賀町公式  
ホームページ



各種申請書  
様式集

## 健診・子育て

### すくすく(乳児)ひろば

- とき 3月20日(火)  
「受付」午前9時30分～10時30分
- ところ 遠賀町中央公民館
- 対象 生後2カ月から1歳未満までの乳児とその家族
- 内容 ベビーマッサージ、身体計測、保健師・助産師の育児相談、栄養士の栄養相談
- 費用 無料
- 持ってくるもの  
母子健康手帳、バスタオル
- 問い合わせ 健康対策係
- と き 4月13日(金)  
午前9時～正午

### こどもと心の相談

- ところ 遠賀町中央公民館
- 対象 1歳から就学前までの幼児とその家族
- 定員 6組(先着順)
- 内容 臨床心理士の言葉や心の発達相談
- 費用 無料
- 申し込み・問い合わせ 健康対策係

### お知らせアラカルト

福岡県では、  
福岡県では不妊治療費の一部を助成しています



福岡県では、特定不妊治療を行う夫婦の経済的負担を軽減するため、治療費の一部を助成しています。平成29年4月1日以降に治療が終了または中断し、助成申請に該当する人は、申請期限が3月30日

- とき 3月21日(水・祝)
- 運行区間 JR遠賀川駅～遠賀霊園
- 内容  
▽JR遠賀川駅発遠賀霊園行き  
午前8時30分～午後4時  
▽遠賀霊園発JR遠賀川駅行き  
午前9時～午後4時30分

### 遠賀霊園 彼岸のお知らせ

町では、ダンボールコンポストの購入費の2分の1を補助していますが、仕入価格上昇に伴い、窓口での販売価格と補助金額を平成30年度から次のとおり変更します。

- とき 3月17日(土)午前7時～25日(日)午後6時
- 問い合わせ 管財係
- と き 3月17日(土)午前7時～25日(日)午後6時
- 問い合わせ 管財係

### ダンボールコンポスト 窓口販売価格と補助金額を変更します

- 窓口販売価格  
変更前 460円  
変更後 490円
- 補助上限金額  
変更前 460円  
変更後 490円
- 問い合わせ 環境衛生係

## 家・土地を売りたいとお考えなら、地元岡垣で開業40年の吉田住建におまかせ下さい！

- 査定無料 ○不動産なんでも相談無料 ○買取りの相談
- 室内外の片づけ、清掃 ○古家の解体相談 など…

スタッフ全員が宅地建物取引士の資格を持ち、売却まで一括サポートいたします。どうぞお気軽にご相談下さい(\*^^\*)

吉田住建 ☎283-2042 岡垣町海老津駅前12-8 『http://yoshida-jyuuken.com』



旧3号線沿い茅原信号すぐ側

※有料広告の内容は、直接広告主にお問い合わせください。

有料広告欄



## 献血のお願い

輸血に必要な新鮮な血液を十分に確保しておくために、皆さんのご協力をお願いします。

希望者には、生化学検査、血球計数検査結果をお送りします。また、骨髄バンク登録の相談コーナーもあります。

●とき 3月22日(木)

▽午前10時～正午

▽午後1時～4時

●ところ 遠賀町役場

●持ってくるもの

▽本人確認ができるもの(健康保険証、運転免許証、パスポートなど)

▽献血磁気カード(献血した

人に交付済み)

●内容 400ml献血

●対象 17歳から69歳までの

男性、18歳から69歳までの女性で、体重が50kg以上の人  
※65歳以上の人は、60歳から64歳までに献血経験がある人に限ります。

●問い合わせ 健康対策係

## 無戸籍でお困りの方へ

戸籍に記載されていないため、各種行政サービスが受けられないなどでお困りの方はいませんか。法務局や福岡県弁護士会にご相談ください。どのような手続きができるかを一緒に考えましょう。

## 相談窓口・受付時間

▽福岡法務局戸籍課

☎092(721)9334

※午前8時30分～午後5時15分(土・日曜日、祝日を除く)

▽福岡県弁護士会

子どもの人権110番

☎092(752)1331

※土曜日のみ午後0時30分～3時30分

●費用 無料

●問い合わせ 福岡法務局

☎092(721)9334

## 春休み地域安全パトロール

子どもたちが事故や犯罪に巻き込まれることを未然に防止するためにパトロールを実施しま

す。皆さんのご協力をお願いします。

●とき

▽3月27日(火)

午後7時30分～

▽4月4日(水)

午後7時30分～

※いずれも1時間程度で、雨天の場合は中止します。

●集合場所

遠賀町役場玄関前

●問い合わせ 社会教育係

## 試験・募集

### 2018年度

### 韓国語講座受講生募集

●対象・とき

〔入門クラス〕

▽韓国語が全く分からない人

▽4月10日(火)～毎週火曜日

午後7時～8時30分(月3回)

〔初級クラス〕

▽韓国語を少し習ったことがある人

▽4月13日(金)～毎週金曜日

午後7時～8時30分(月3回)

●ところ

遠賀韓国会館(水巻町頃末南)

●定員

各クラス20人(先着順)

●費用 2500円/月

●申し込み 遠賀韓国会館

☎093(201)1823

お届けします

平成30年度

## 国民健康保険の保険証

### ●新しい保険証を送ります

現在使用中の保険証(国民健康保険被保険者証)は、平成30年3月31日で有効期限が切れるため、新しい保険証に切り替わります。国民健康保険に加入している世帯には、4月から使用する保険証(オレンジ色)を3月中旬ごろに簡易書留郵便で発送します。

保険証の裏面には「臓器提供意思表示欄」が設けられており、記入すれば、臓器移植に対する自分の意思を表示できます。

※社会保険に加入した人に保険証が届いた場合は、国民健康保険をやめる手続きがまだ完了していません。社会保険と国民健康保険両方の保険証を持って国保年金係窓口で手続きをしてください。

### ●ジェネリック医薬品(後発医薬品)

希望カードの提示にご協力ください

ジェネリック医薬品(後発医薬品)の普及拡大のため、保険証にはジェネリック医薬品の希望カードがセットになっています。ジェネリック医薬品は、先発医薬品と同じ有効成分で、効き目、品質、安全性が同等で、低価格です。自分の薬代や、保険料を抑えることにもつながりますので、ぜひご協力ください。

### ●問い合わせ

▽国民健康保険証について  
国保年金係

▽臓器提供意思表示欄について  
日本臓器移植ネットワーク  
☎0120(78)1069



## 求む

## 売家を探しています

不動産・中古住宅売買を専門としている業者です。買取も相談致します。お気軽にお電話下さい。

### 不動産のダイヤ土地

☎ 293-5345

遠賀町松の本1-3-14



## 美と癒しの隠れ家 ennokura

▶ホームページ  
<http://ennokura.com/>  
▶Facebookも  
ぜひご覧ください

11周年目リニューアルオープンにつき特別プライスをご提供!!

- Mana(マナ)コース 90分コース  
無理のない「ライブ・トリガ」レッスン  
+  
首肩胸にかけてのアロマオイルマッサージ  
+  
小顔効果のある7iオイルマッサージ  
※アワードリク、お菓子付き
- ◇料金 通常5,480円  
↓  
◆リニューアル価格4,980円

※他のメニューもございます。  
※すべての施術は10時～16時までとなっております。  
※完全予約制です。

遠賀郡水巻町頃末北2-14-8

美と癒しの隠れ家  
ennokura えんのくら



Tel.090-2855-4439  
Mallyoga.ennokura@softbank.jp  
営業日:月曜日～金曜日(第1・3土曜日)

有料広告欄

※有料広告の内容は、直接広告主にお問い合わせください。



遠賀町を守るため  
あなたの力が必要です  
～消防団員募集～

消防団とは、遠賀町に「住んで」「働いている」人によって構成されています。一人一人が、それぞれの仕事を持ちながら「自分たちのまちは、自分たちで守りたい」という高い志を持って、消火活動や災害救助活動を行っています。消防団員は消防署に勤務する消防職員(常勤の地方公務員)とは異なり、日常は仕事を持ちながら火災や災害発生時に、自宅や職場から災害現場へ駆けつける非常勤特別職の地方公務員です。



- 入団条件
  - ▽ 町内に住んでいる人または町内の事業所に勤務している人
  - ▽ 年齢18才以上
- 申し込み・問い合わせ
  - 庶務係

遠賀コミュニティセンターからの  
スポーツのすゝめ

● 申し込み・問い合わせ

遠賀コミュニティセンター

☎093(293)6525

URL <http://onga-sportspark.com>

新規教室開講 ふれあい陸上運動教室

初心者大歓迎。陸上競技の「走る・跳ぶ・投げる」の動きを基本として、いろいろな運動を行います。みんなでスポーツの楽しさを体感しましょう。

- とき 4月9日(月)～毎週月曜日  
午後5時～7時 (全15回)
- ところ 遠賀総合運動公園グラウンド  
[雨天時]遠賀コミュニティセンター
- 対象 小学1～6年生の男女
- 定員 14人程度(先着順)
- 費用 15,000円(全15回分)  
※初回一括払いの場合、25%オフの11,250円です。
- 持ってくる物 運動ができる服装、運動靴、屋内シューズ、タオル、飲み物

成人講座  
表千家茶道入門

五感で楽しむ日本の四季

茶道を通じて美しい作法を学びながら、四季の移ろいを五感で楽しみましょう。



● とき

4月13日(金)～8月24日(金)  
毎月第2・4金曜日(全10回)  
午後1時30分～3時30分

● ところ

遠賀町中央公民館

● 対象

町内在住・在勤の人

● 定員

10人

※申込者多数の場合は抽選します。

● 費用

▽受講料 1000円(全日程分)

犯罪・不審者・火災・救急件数			
平成30年1月分			
街頭犯罪	7件	火災(郡内)	0件 3件
(自転車盗)	4件	緊急出動(郡内)	121件 591件
(万引き)	3件	火災案内	☎0180(999)998
不審者情報	0件		

- ▽材料費 500円/回
- 申込期限 3月27日(火)
- 持ってくるもの 白い靴下
- ※他に必要なのは第1回目目録に説明します。
- 申し込み・問い合わせ  
遠賀町中央公民館



もうすぐ確定申告が  
終わります

役場で確定申告の受付ができるのは、3月15日までです。まだ申告が済んでいない人はお早めに。



さて、1日100人以上の申告の来庁者があるこの期間、税務課の職員は体調管理に気を使い、絶対に休めないという気持ちで申告初日を迎えます。申告の期間中、職員はインフルエンザなどに最大限の注意を払いながら、規則正しい生活を送ります。もちろん、予防接種も受けます。しかしながら、それでもインフルエンザにかかってしまえば、休まざるを得ないことがあります。そのときは残された職員はいつも以上の申告受付をこなし、皆さんに迷惑をかけないように努めます。

今年はどうだったでしょうか。もうすぐ申告が終わわり、ほっとできる日が近づいています。

● 問い合わせ 課税係

月々定額 **新車生活** これがすべて コミコミ

自動車税 登録費用 自賠責保険 重量税 オイル交換 車検2回

安心定額 リース期間 7年間

● 軽月々8,640円から乗れるプランとは? こんな方にオススメ!

- 車輦代: 購入時にかかる登録費用・マット備品込み!
- メンテナンス代: 7年間分の車検代 オイル交換込み!
- 税金: 7年間分の自動車にかかる税金込み!

☑ これから車検代を気にせず乗りたい  
☑ 毎年の自動車税も気にしたくない  
☑ メンテナンスをして、大事に長く乗りたい  
☑ 今までクルマに修理費をかけていたお車・オプション・ボーナス支払い額・頭金などは自由に設定できます。

本契約はリース契約となります。契約に当たっては審査があり、ご契約頂けない場合があります。

**(有)宮崎自動車 TEL.293-3333**

※有料広告の内容は、直接広告主にお問い合わせください。



あなたの意見を聴かせてください

# 遠賀町立地適正化計画(案)に対するパブリックコメント



医療・商業施設、住居などがまとまって立地し、住民が公共交通でこれらの施設にアクセスできるように、福祉や交通なども含めた都市全体の構造を見直すため、遠賀町立地適正化計画(案)を策定しました。

この計画案に対する皆さまの意見をいただくため、パブリックコメントを行います。

## ●意見提出・問い合わせ

遠賀町役場 行政経営課 企画調整係  
〒811-4392 福岡県遠賀郡遠賀町大字今古賀513番地  
☎093(293)1234 FAX 093(293)0806  
✉gyouseikeiei@town.onga.lg.jp

## ●対象 次のいずれかに該当する人

- ▷遠賀町に在住・在勤・在学の人
- ▷計画の内容に利害関係を有すると町が認める人

## ●閲覧場所

- ▷遠賀町役場行政経営課窓口
- ▷遠賀町公式ホームページ

## ●窓口閲覧時間

午前8時30分～午後5時15分  
※土・日曜日を除きます。

## ●提出期限 3月19日(月)

## ●提出方法

住所・氏名・電話番号と意見を書いて、直接窓口へ提出するか、郵便やFAX、メールで提出してください。  
※電話での意見の受付はできません。  
※意見書の様式は行政経営課窓口と遠賀町公式ホームページに用意していますが、任意の様式でも構いません。

## ●相談・問い合わせ

遠賀町消費生活相談窓口  
(駅前サービスセンター)  
【午前】午前9時～正午  
【午後】午後1時～4時30分  
※土・日曜日、祝日を除きます。  
☎093(293)7783

Q. 知人から「健康食品を買わないか?」さらにはそれを「一緒に売らないか?」と誘われてるのが大丈夫か。  
A. それは知人から知人へと勧誘する「マルチ商法」と呼ばれるネットワークビジネスだと思われれます。販売するためには一度商品を買取ることが必要で、売れなければ、自分で購入したのと同じこととなります。購入のために消費者金融からの借入やクレジット契約等が必要なる場合は特に注意です。マルチ商法は多くの場合手詰まりになり、自分で商品を抱えることになるようです。解約・退会でお困りなら町の相談窓口にご相談しましょう。

皆さんの悩みや疑問、気になっていることにお答えします。



## おんが町 消費生活相談窓口 明るいくらしのために 消費生活豆知識

## ●お問い合わせ 学校教育係

おこやちって、一つ一つのステップを踏んで、「提供」につなげていくんだね。

K 「提供」のステップには「学校全体で組織的に」「一人一人の実態や困難にに応じて」というポイントがあるんだよ。それだけではなく、記録をつけて成果をはっきりさせたり、「提供」の仕方に課題があれば見直し(合理的配慮の評価・見直し)たりするんだ。

K 先生たちみんなが関わるんだね。

K 学校、本人・保護者が「こんな配慮をします」「これならできます」とお互いに納得(合意形成)したら先生たちを集め、子供一人一人に対し、学校生活のどんな場面でもどんな配慮をしていくか、話し合いや確認をして「提供」を進めるんだ。

K 最後のステップ「提供」についてお話を聞かせて。

おんがっぴー(お)とK先生(K)が話をしています。今日でこのお話は最後のようです。



進めています! 特別支援教育  
No.54 特別支援教育を  
充実させるために

**オール電化** IH+ エコキュート 始めてみませんか?  
最新型 Panasonic 買い替え時期ではないですか?  
商品代 **300,000円** (税別)  
+ 工事費 **150,000円** (税別) ~ 70,000円 (税別) ~  
※「分電盤」+「幹線」取り替えの場合 最大+60,000円 (これ以上は頂きません!)  
※温水器の場合はお問い合わせ下さい。

販売しすぎて、九州電力様・Panasonic様より表彰されました。  
○工事費も安い!! ○他メーカーも価格自慢あり。  
○御見積り無料! 必ず期待にお応えします。  
まずは、お気軽にお問い合わせ下さい。

電太郎 (株)電太郎

**370,000円** (税別) ~  
新商品出ました!!  
Panasonic HE-NS37HQ5 コミュニケーションリモコンセット 単品価格250,000円(税別)  
30 KZ-F32AK 単品価格50,000円(税別)  
ECO NAVI 搭載 フルオート 追い焼き

セットでなくてもOK。単品でも購入。買い替え可能です!

電太郎4つの約束  
アフター抜群  
工事は丁寧  
商品は最新型  
補償も長い

【住所】遠賀町鬼津417番地 ☎093-293-5755

有料広告欄

※有料広告の内容は、直接広告主にお問い合わせください。





# 自治会だより 地域の絆

第12回

●問い合わせ 協働推進係

1年間にわたり23区を紹介してきた「自治会だより」は今回が最終回。自治会では、住民相互の協力によりさまざまな活動が行われています。安心して暮らせる住みよいまちづくりのため、これからも地域の皆さんが地区の活動に積極的に参加し、地域の絆が一層深まることを願っています。

## 町第1号の新興団地から50年 新町区

世帯数 362世帯  
自治会加入率 81.1%  
高齢化率 40.4%

新町区は遠賀川駅の北側に位置し、昭和43年に遠賀町第1号の新興団地として誕生しました。名前のとおり、田畑が広がっていた所を宅地として開発した区です。当時、まだ車も普及しておらず、駅まで徒歩3分～10分という利便性を売りにして開発され、区が発足して今年で50年になります。10年後に国道3号遠賀バイパスが建設され、その20年後のバイパス改良工事で18戸の移転を伴う形で今日を迎えました。近年、空き家も増加傾向でしたが、区民の世代交代や土地の売却などにより改善に向かっていきます。区民の高齢化や若い世代との交流をいかに深めるかが課題ですが、昨年12月から新たに青パト防犯パトロールに取り組むなど、住みやすいまちづくりを目指して、区民で力を合わせています。



遠賀町第1号の新興団地として誕生

## 2つの自治会が統合して成立 緑ヶ丘区

世帯数 183世帯  
自治会加入率 90.8%  
高齢化率 35.9%

緑ヶ丘区は遠賀町の南端に位置し、白水川を挟んで南側は鞍手町に接していません。緑ヶ丘区内にはかつて「東町区」と「西町区」と呼ばれる2つの自治会がありましたが、平成8年に両区が統合し、現在の緑ヶ丘区となりました。現在、遠賀町では買い物困難者対策の移動販売事業が町内12地区で行われており、緑ヶ丘区もその一つです。緑ヶ丘区では近隣に食料品店が少なくなり、買い物拠点の確保が長年の課題でした。そこで、事業が開始となった平成25年春から早速取り組むこととなり、毎週木曜日の午前中に緑ヶ丘公民館前にグリーンコープの移動販売車がやってきて、生鮮食料品を求める区民が集まります。今年で6年目となり、区民にとって大きな助けとなっています。



移動販売は多くの区民でにぎわう

# 健康ニ辞典

Health Dictionary

●問い合わせ 健康対策係

## スマホで目を酷使していませんか

最近、電車内ですつとスマートフォン(以下スマホ)を操作している人が多くみられます。スマホやパソコン、ゲーム機などを長時間見るのはよくないと言われていますが、どのような影響があるのでしょうか。

### ▼調節機能の異常

私たちの目は近くを見ると、レンズの役割を果たす水晶体を調節するため、毛様体という筋肉にすつと力が入っています。時々緊張をほぐさないと調節機能がうまく働かなくなり、ピントが合わない、目がかすむなどの症状が出ます。

### ▼調節機能の異常

私たちの目は近くを見ると、レンズの役割を果たす水晶体を調節するため、毛様体という筋肉にすつと力が入っています。時々緊張をほぐさないと調節機能がうまく働かなくなり、ピントが合わない、目がかすむなどの症状が出ます。

### ▼ドライアイ

画面を集中して見ることで、まばたきの回数が減り、目の表面を保護する涙が不足します。そのため、角膜や結膜が傷つき、痛みを伴うこともあります。視力低下も引き起こします。

### ▼肩こりや頭痛

首を前に出した姿勢は頭の数倍の重さの負荷がかかります。

同じ姿勢を続けることで血流も悪くなります。

### ▼目を休ませる

目を閉じたり遠くを見たりすると、毛様体が緩んで緊張がほぐれます。スマホなどを15分間使ったら1分間遠くを見るつもりで目の休憩を。

### ▼目の周囲を温める

血流が良くなり緊張がほぐれます。目を保護する涙や脂成分の分泌を促します。お風呂に入るときに温かいタオルで温めるのも効果的。

### ▼姿勢

画面と目の距離は30〜40cmは離しましょう。顎を引いて頭を起こし、目線だけ少し下を向く角度で。

### ▼意識的にまばたきをする

ゆっくりとまばたきをすることで、涙が目の表面に行き渡ります。

他にも画面の輝度を上げすぎない、スクロールを不必要に目で追わないなどの対策が目の負担を減らします。

いつまでもスマホを快適に使うためにも、目を上手に守っていきましょう。

## Power Push 図書館スタッフのイチオシ

### 『かぎ針で編む和柄ざぶとん』

ムック

和室はもちろんフローリングのお部屋にも合う、日本ならではの和模様のざぶとんの編み方を、32点紹介。

#### ココがオモシロイ！

以前は、編み物が大好きでした。でも、年齢を重ねると手元がなかなか見えにくく遠のいていましたが、この本の表紙を見て、久々に編んでみました。すっかり忘れていた、かぎ針編みの基礎も詳しく解説してあり、あったかざぶとんが出来ました。ちなみに、千鳥格子の柄を編んでソファの上に置いてみました。なかなか良い感じです。  
(緑のためぎ)



# Your Library

遠賀町立図書館だより



楽しいスタンプラリーがあります。  
良い子の皆さん、春休みはぜひ  
図書館に遊びに来てくださいね。

遠賀町立図書館



## New 新着本案内

### 『鶏小説集』

著者 ▶ 坂木 司

様々な岐路で迷い、奮闘する人々に送る、「鶏小説」短編集。思春期のゆらぎと成長を描いた「トリとチキン」他、全5編を収録。



### 『ハリケーン』

著者 ▶ 高嶋 哲夫

連続発生する台風、記録的豪雨と暴風、地盤の変容、急増する土砂崩れ…。気象予報官の焦燥と葛藤を描いたサスペンス大作。



### 『婚約迷走中』

著者 ▶ 群 ようこ

スープと美味しいサンドイッチのお店を営む、アキコとしまちゃん。仕事熱心なしまちゃんが、婚約者にはつれない態度で…。



### 『カズオ・イシグロ読本』

編集 ▶ 別冊宝島編集部

ノーベル文学賞を受賞したカズオ・イシグロ。インタビュー資料や文芸評論から彼の来歴を明らかにするほか、全作品を読み解く。



## Events 図書館イベント情報

### 春のスタンプラリー

本を読んでスタンプを集めよう。

- と き 3月17日(土) ~ 5月6日(日)

- 対 象 高校生以下



### おりがみ教室

- と き 3月18日(日) 午後2時~3時
- 対 象 小学生以上
- 定 員 10人(先着順)

### 絵本の読み聞かせや手遊びをします

おはなし会(幼児~小学校低学年向け)

- と き 毎週土曜日 午後2時30分~3時

おはなし会0・1・2(赤ちゃん向け)

- と き 3月21日(水・祝) 午前11時~11時30分

## 俳句・短歌

### おんが短歌会詠草

奥 陸美選

八十路こえ姉妹の息災念じつつ  
師走の一日賀状したたむ

神谷 律子

迷いこみし団地の中に森のあり  
青き沼ありて鴨の飛び立つ

上野 淑子

じょうびたき我に挨拶する如く  
ペコリと頭下げて飛び立つ

寺本 雅光

### 崗短歌会詠草

植村 隆雄選

シヤンシヤンの姿一目と応募する  
あの仕草には心癒さる

馬郡 利夫

静かなり一面真白き雪の庭  
熟れし南天寄り添いて立つ

築城せつ子

亡母の句に初めて知りし虎落笛  
その音届くはもうそろそろか

谷口 玲子

### 遠賀俳友句会抄

池田 幸利選

初日の出遠賀平野を展げたる  
古民家の囲炉裏大きく春を待つ

芦賀 恵子

街灯の尽きて瞬く寒の星

服部美保子

### 遠賀青葉句会抄

岸原 清行選

山並へ傾く夕日大枯野

生野八代子

炬燵船竹棹しなりくだりゆく  
趣屋は天保期から寒紅梅

小田 章生  
上谷恵美子





## 地元の愛情たっぷり 遠賀の味

### 「遠賀の愛」<sup>メグミ</sup> 県6次化商品コンクール受賞

中華料理店「中華バル武遊」<sup>フユウ</sup>（遠賀川）の田中武士さんが考案した中華ソース「遠賀の愛」が、平成29年度福岡県6次化商品コンクールで、審査委員特別賞を受賞しました。

遠賀町産の菜種油をもっと知ってほしいと、中華料理の技法を生かし、家庭ですぐに使えるように開発されたのが「遠賀の愛」です。原田正武町長に受賞報告をした田中さんは「地元素材を生かしたこのソースで受賞できたことをうれしく思います。箱やパッケージなどは、もっと工夫する余地があるので、デザインのリニューアルも検討中です。これから多くの皆さんに味わってもらいたいです」と語ってくれました。

1本800円で、武遊のほか、博多マルイ（JR博多駅横）2階「DOCORE（どおこれ）」で販売しています。受賞をきっかけに、首都圏にある高品質な食品専門スーパー「クイーンズ伊勢丹」でも販売することが決まり、これから遠賀の味が首都圏でも広がることが期待されます。遠賀の味を生かした、地元愛あふれる逸品。皆さんもぜひ一度ご賞味ください。

#### ▶福岡県6次化商品コンクール

農林漁業者（第1次産業）が農林水産物を活用し、加工・製造（第2次産業）や流通・販売（第3次産業）に取り組むことを6次産業化、このような取り組みにより開発された商品を6次化商品といい、これらの商品の魅力を高め、販売拡大を促進するため、福岡県がコンクールを実施し、消費者から評価されている商品などを表彰しています。



「菜種万宝醬」はローストビーフなどにかけて手軽に中華風味が味わえる



「遠賀の愛」には「菜種万宝醬」、「菜種辣油」、「卵かけ飯辣醬油」の3種類があり、「愛」は郷土愛と地元農産物の恵みという2つの意味が込められています。



小川洋県知事（左）から表彰状を受け取った田中さん



原田町長（左）へ商品のコンセプトなどを紹介



佐々木碧心ちゃん  
H29.3.6生（松の本）

★そらとん誕生日おめでとう★  
★いつもニコニコでみんな★  
★幸せだよ♡これからも★  
★スクスク成長してね★



白木陽人ちゃん  
H27.2.27生（新町）

みんなを笑顔にしてくれてありがとう！妹を大切にしてくれてありがとう！3歳も一緒に全力で楽しもうね♡

#### おたんじょうびおめでとう



誕生日を迎える3歳までのお子さんの写真を募集しています。掲載を希望する人は、広報発行日の1カ月前までにメールで行政経営課（広報担当）まで、お申し込みください。

詳しい申込方法は、遠賀町公式ホームページ（トップページ）タウンニュース WEB広報おんが お誕生日おめでとうコーナー）まで。

子どもたちのかわいい写真、お待ちしております。



大石芽依ちゃん  
H29.3.17生（東和苑）

芽依ちゃん♡誕生日おめでとう！芽依ちゃんのおかげでみんな毎日幸せです。これからもよろしくね。大好きよ。



田中彩琳ちゃん  
H29.3.7生（新町）

あーりん♡お誕生日おめでとう！みんなのアイドル人気者あーりん☆生まれてきてくれてホントにありがとう♡

### 編集後記

今回の特集は、遠賀郡4町と中間市の合同企画。表紙にはコンテスト応募作品の一部を掲載しました。作品を見て、普段何気なく通り過ぎていく景色が見る人見ると時間によって、こんなにも美しく魅力的になるのかと驚くとともに、皆さんの地元を見つめる優しい眼差しを感じることができました。写真は、その瞬間を記録するだけではありません。一枚の写真を見るだけで、その時の思い出音楽、匂い、さまざまな情報が一気に蘇ります。やっぱり、写真っていいなあと思いました。（半田）

