

広報おんが

ONGA

2017
7.10
No. 1134

赤ちゃん向けおはなし会

6月21日に図書館で開催されました。この日は14組の親子が参加。図書館スタッフによる絵本の読み聞かせやわらわらうた、手遊びなどが行われ、参加した皆さんは親子でスキンシップを図りながら楽しく過ごしていました。

赤ちゃん向けおはなし会は、毎月第3水曜日に図書館のメッズランドで開催されています。赤ちゃんを連れてぜひ遊びに来てください。

p2 「遠賀町のために」やる気のある人募集します
遠賀町職員採用試験

p4 暮らしを支える
「遠賀町の下水道」



- ①のびのび暮らせるまち
- ②職員の給与や、市町村職員共済組合に関する事務をしています。
- ③人事係は住民の方と関わることは少ないのですが、職員から「ありがとう」と言われたときにやりがいを感じます。
- ④役場の仕事は幅広く、さまざまな業務があります。どの業務も住民の皆さんの暮らしを守る重要な仕事で、その分やりがいも大きいですよ。

総務課 人事係

阿部 友理恵 H23.4.1入庁



- ①ひとがあたたかいまち
- ②障害者手帳や障害福祉サービスに関する事務をしています。
- ③窓口や電話で「ありがとう」と言ってもらえたときです。
- ④遠賀町が好きで、このまちのために働きたい！という熱い思いがある方と一緒に働けるのを楽しみにしています。

福祉課 障害者支援係

大石 裕美 H24.4.1入庁

住民の皆さんからの「ありがとう」
それがぼくらのエネルギーになる。
遠賀町のために働きたい
そんな気持ちの先輩たちがたくさんいます。
あなたも 遠賀町と一緒に 働きませんか。

先輩の声

- ①遠賀町ってどんなまち？
- ②どんな仕事をしているの？
- ③やりがいを感じるときは？
- ④未来の後輩へ一言

「遠賀町のために」やる気のある人募集します

遠賀町職員採用試験

遠賀町職員採用試験の内容が変わります。

遠賀町では、平成29年度の第1次試験では個人の性格特徴や意欲、態度、そして実社会における事務的能力を総合的に判断する検査を行います。

民間企業でも多く採用されている試験で、公務員試験対策を必要としない内容です。

採用試験案内

●とき(第1次試験)

9月18日(月・祝)

●ところ

遠賀町中央公民館

●職種・採用予定数・受験資格

▽一般事務職 5人程度

平成元年4月2日から平成12

年4月1日までに生まれた人

※地方公務員法第16条に該当

する人は受験できません。

●試験内容(第1次試験)

①基礎能力検査

高等学校卒業程度の文章読

解能力、数的能力、推理判

断能力、人文・社会、自然

に関する一般知識、基礎英語

②性格適性検査

意欲、態度、性格特性など

の検査

●採用試験申込書の配布および

受付期間

7月10日(月)～8月18日(金)

午前8時30分～午後5時15分

※土・日曜日、祝日を除く。

※郵送の場合は必着です。

●採用試験申込書配布場所

遠賀町役場 総務課窓口

※採用試験申込書は遠賀町ホー

ムページからダウンロードす

ることできます。



- ① 穏やかなまち
- ② 戸籍やマイナンバーに関する事務をしています。
- ③ 窓口で多くのお客さまとやりとりをすることになりますが、やはり住民の方に「ありがとう」と感謝していただいたときにやりがいを感じますね。
- ④ 親切な先輩が多く、困ったらすぐ相談できる職場です。今できることを精一杯やろう！遠賀町役場で待っています。

住民課 住民係

福島 智靖 H22.4.1入庁



- ① のどかで心地よいまち
- ② 農業に関する補助事業や、赤しそドリンクや菜種油などの町のブランド品を担当しています。
- ③ 仕事で接することが多い農家の皆さんに、自分のことを覚えてもらえて、気軽に声をかけてもらえるようになったときです。
- ④ 多種多様な業務があり、色々な経験を積んで自分自身スキルアップできます。ぜひ遠賀町役場で共に働きましょう！

まちづくり課 農業推進係

行正 翔哉 H25.4.1入庁



- ① 平和でのどかなまち
- ② 青少年保護育成に関すること、子どもまつりや通学合宿などのイベントを担当しています。
- ③ 自分が担当したイベントに多くの人が参加してくれたときです。頑張って準備してきてよかったなと思います。
- ④ 遠賀町役場は職員同士の仲が良く、居心地の良い職場ですよ。楽しく働けます。

生涯学習課 社会教育係

藤本 慎央 H27.4.1入庁

君の手で 遠賀の未来を切り拓け。

※郵便で採用試験申込書を請求する場合は、封筒の表に「採用試験申込書請求」と朱書きし140円分の切手を貼った返信用封筒(定型封筒に住所・氏名を明記)を同封のうえ、普通郵便で請求してください。

●提出書類

採用試験申込書 1部

※必要事項を記入し、写真2枚(縦6cm×横4.5cm)を所定の位置に貼付してください。

※郵送で申し込みの場合は、封筒の表に「採用試験申込」と朱書きし、392円分の切手を貼った返信用封筒(定型封筒に住所・氏名を明記)を同封のうえ、簡易書留で送ってください。

●その他

第2次試験を10月中旬、第3次試験を11月中旬に実施予定です。

●初任給(予定)

- ▽高校卒 15万500円程度
 - ▽短大卒 16万1700円程度
 - ▽大学卒 17万8200円程度
- ※学歴、経験年数により調整を行います。

●申し込み・問い合わせ

〒811-4392
福岡県遠賀郡遠賀町大字今古賀513番地
遠賀町役場 総務課 人事係

暮らしを支える「遠賀町の下水道」

遠賀町の汚水処理は

3つの事業で推進しています

① 公共下水道事業

【特徴】

主として市街地を対象区域として整備を行います。家庭排水、工場排水など区域内の汚水すべてを対象としています。

◆事業計画区域

おおむね5～7年先までの整備目標区域として事業計画区域を定めます。区域と目標年度は、整備に合わせて数年おきに見直しを行います。

【整備の状況】

遠賀川下流浄化センターは平成15年度に供用を開始し、JR南側の事業計画区域については、ほぼ整備が終わっています。

JR北側地域については、今古賀・松の本・遠賀川・新町・広渡・旧停・別府・島門・鬼津地区の管路整備が完了している地域で供用を開始しています。

平成28年度末の公共下水道整備人口は約1万4900人で町人口に対する整備率は77%です。

【今後の整備予定】

事業計画区域のうち広渡、別府、鬼津、尾崎地区の未供用区域の整備拡大を図ります。現在の事業計画区域は平成32年度末

までの整備目標区域(左ページ橙色部分)を定めています。全体計画区域整備完了は、平成37年度末の見込みです。

【受益者負担金】

公共下水道の整備にかかる費用は、起債や国の補助金と皆さんが納めた税金などで賄われます。しかし、公共下水道の整備は町内全域が対象区域ではありません。この費用を一部の地域に投資することは公平性を欠くこととなります。

そのため、公共下水道に接続可能になった区域の皆さんには、建設費の一部として土地一平方メートル当たり500円の受益者負担金が賦課されます。受益者負担金は固定資産税などと違い1筆の土地にかかるのは1度だけです。また、完納した土地については、名義が変わっても権利は存続します。

※受益者負担金は減免および猶予の適用を受けられる場合があります。

② 農業集落排水事業

【特徴】

主として農業集落を対象とし

て整備を行います。し尿と生活雑排水のみを対象に処理を行います。

【整備の状況】

老良地区、尾倉・若葉台地区、遠賀北部地区(若松、鬼津、尾崎)で整備が終わり、供用が始まっています。町人口に対する整備率は10%です。

尾倉・若葉台地区は浄化センターが公共下水道区域に近接しているため、経営の安定のために、平成37年度を目標年次とし、公共下水道への接続を検討します。

【分担金および加入金】

農業集落排水事業では、下水道への接続の際に、建設費の一部として一戸当たりの分担金が必要となります。

また、新築などで新たに下水道に加入する場合は、分担金に変わり加入金が必要となります。

③ 合併処理浄化槽設置補助事業

【特徴】

公共下水道事業および農業集落排水事業の計画区域は、効率的に汚水処理整備ができる範囲に限定されているため、下水道

整備から外れる地域ができてきます。このため下水道区域以外については、合併処理浄化槽設置補助事業により水洗化を推進しています。

【補助制度】

一戸から数十戸単位とし尿と生活雑排水を処理する装置が合併処理浄化槽です。設置、維持管理は個人で行います。そのうち、設置費用の一部について補助金を交付する制度です。平成29年度から公共下水道全体計画区域外について、補助金の引き上げを行いました。新築の場合、平均的な設置費は5人槽の浄化槽で80万円から90万円かかりますが、下水道計画区域内の場合40万9千円、下水道計画区域外の場合66万円の補助金が交付されます。(平成29年度現在)

【補助金の対象範囲】

公共下水道事業計画区域外、農業集落排水事業対象外の住宅を対象として交付されます。詳しい内容は都市計画課にお問い合わせください。

【保守点検は登録業者に】

定期的な機械の点検や調整、補修、消毒剤の補給が必要です。保守点検には専門的知識や器具

が必要です。委託するときは、県知事の登録業者へ委託しましょう。

【清掃は許可業者に】

浄化槽内にたまった汚泥などを抜き取り、内部設備の洗浄をしましょう。清掃を委託する場合は、遠賀・中間地域広域行政事務組合の許可業者に委託しましょう。

【法定検査は忘れずに】

浄化槽を新しく設置した場合、使用開始後3カ月を経過した日から5カ月までの間に、本来の性能が発揮されているかどうかを確認するための法定検査を受けましょう。

また、すべての浄化槽は、定期的な保守点検や清掃が適正に行われているか、確認するための法定検査を毎年(年1回)受けなければいけません。(法定検査は県の指定検査機関が行います。)

【使用・廃止届が必要です】

浄化槽を新しく使用開始する場合や、下水道への接続や家屋の撤去により浄化槽の使用をやめた場合は、必ず宗像・遠賀保健福祉環境事務所へ届け出ましょう。延べ面積130㎡を超える既存住宅に浄化槽を設置す

③ 合併処理浄化槽設置補助事業
 区域 ①の事業計画区域外
 ②の事業対象外

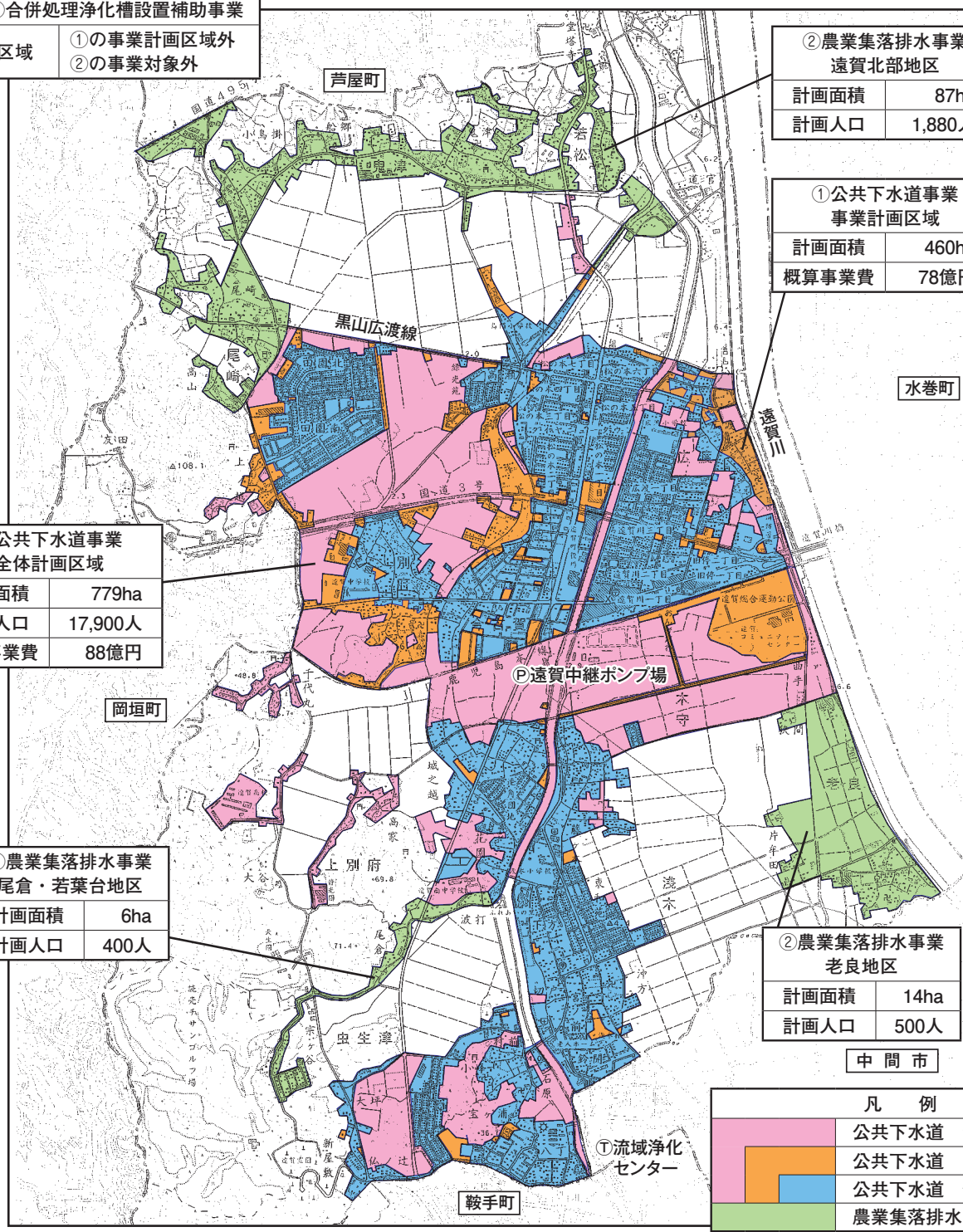
② 農業集落排水事業
 遠賀北部地区
 計画面積 87ha
 計画人口 1,880人

① 公共下水道事業
 事業計画区域
 計画面積 460ha
 概算事業費 78億円

① 公共下水道事業
 全体計画区域
 計画面積 779ha
 計画人口 17,900人
 概算事業費 88億円

② 農業集落排水事業
 尾倉・若葉台地区
 計画面積 6ha
 計画人口 400人

② 農業集落排水事業
 老良地区
 計画面積 14ha
 計画人口 500人



凡 例	
	公共下水道 全体計画区域
	公共下水道 事業計画区域
	公共下水道 供用開始区域
	農業集落排水 整備済区域

公共下水道・農業集落排水へ接続してください

下水道が使えるようになった区域では、供用開始から3年以内に水洗トイレに改造して下水道に接続する必要があります。未接続の家屋からは、台所や風呂場、洗濯機からの排水が地域に排水され、臭いや蚊、ハエの発生源になります。また、水路や河川の水質汚濁の原因になります。多額の建設費を投じた下水道の効果を発揮するために皆さんが下水道に接続する必要があります。

さらに、下水道事業は使用料収入で賄われるため、多くの人が利用することで、安定した経営に大きな効果をもたらします。早めの接続に理解と協力をお願いします。し尿浄化槽および合併処理浄化槽についても浄化槽を廃止して、排水を下水道本管に接続してください。

- 問い合わせ
 - ▽ 整備状況・汚水処理構想について 下水道工務係
 - ▽ 負担金・補助金等について 下水道管理係

◆ 浄化槽の使用・廃止届について
 福岡県宗像・遠賀保健福祉環境事務所地域環境課
 ☎ 0940(36)2475

る場合、居住人員の届出などにより、浄化槽の人槽を軽減できる場合があります。

後期高齢者医療制度の お知らせ

8月から被保険者証が 新しくなります

現在、使用中の被保険者証(桃色)の有効期限は7月31日までです。8月1日から使用できる被保険者証(水色)は、7月下旬に郵送します。

8月1日以降に医療機関を受診するときは、新しい被保険者証を提示してください。

7月31日までに新しい被保険者証が届かない場合は、お問い合わせください。

限度額適用・標準負担額減額 認定証も8月に更新されます

現在、使用中の限度額適用・標準負担額減額認定証の有効期限は7月31日までです。認定証をすでに持っている、平成29年度の住民税が非課税世帯の人には、8月1日から使用できる新しい認定証を7月下旬に郵送します。

同一世帯の全員が住民税非課税の人は、入院の際の自己負担が限度額までになり、食費・居住費の一部負担も減額される場合があります。認定証を持っていない人で、新たに交付を希望する場合は、国保年金係で、申請手続きが必要です。

●申請に必要なもの 印鑑、被保険者証

※収入額などを証明するもの(非課税証明書など)や入院期間を確認できるものが必要になる場合があります。

特別徴収(年金天引き)から 口座振替へ変更できます

特別徴収は、申請することで口座振替に変更することができます。

変更を希望する人は、7月下旬までに国保年金係窓口で徴収方法の変更申出と口座振替の申請を行うと、10月支給分の年金から特別徴収が中止され、口座振替による納付に変更されます。ただし、これまでに保険料の滞納がある場合には、口座振替への変更が認められない場合があります。

●対象 年金受給額が年額18万円以上で、介護保険料と後期高齢者医療保険料の合計額が年金受給額の2分の1を超えない人

【社会保険料控除について】

後期高齢者医療保険料は、所得税や住民税の申告のときに、社会保険料控除の対象になります。

特別徴収から口座振替へ変更した場合、社会保険料控除を受けるためには、所得税や住民税の申告が必要になります。

自己負担割合をご確認ください

医療機関を受診するときの医療費の自己負担割合は1割、または3割です。毎年、前年中の所得をもとに、8月から翌年7月までの1年間の自己負担割合の判定を行います。自己負担割合は、原則1割で、同じ世帯の被保険者で住民税課税所得が145万円以上である場合は3割になります。ただし、住民税課税所得が145万円以上でも、次に該当する場合は、申請することで1割負担になります。

【同じ世帯の被保険者が2人以上の場合】

同じ世帯の被保険者全員の収入の合計額が520万円未満

【同じ世帯の被保険者が1人の場合】

次のいずれかに該当

▽被保険者の収入が383万円未満

▽被保険者の収入が383万円以上で同じ世帯の70歳から74歳までの人との収入の合計額が520万円未満

●申請・問い合わせ

▽福岡県後期高齢者医療広域連合

☎092(651)3111

▽国保年金係

65歳以上の人に

平成29年度 介護保険料の決定通知書を郵送します

平成29年度の住民税などをもとに、介護保険料の計算を行い、その決定通知書を7月下旬ごろに郵送します。

できる限り所得の状況に配慮したきめ細かな保険料とするため、平成27年度から所得段階を16の区分に分けました。住民税や世帯の所得状況などによって、該当する段階により保険料額が決定されます。

介護保険制度では、特別な事情がなく保険料を滞納すると、滞納期間に応じて介護サービス利用時の自己負担割合が増えたり、一時的に介護給付が差し止めになるなどの制限が生じます。介護保険制度は皆さんから納付していただく保険料で成り立つ制度です。保険料納付についてご理解とご協力をお願いします。

平成29年度 介護保険料年間保険料額

所得段階	対象者		計算方法	年間保険料額	
1	生活保護受給者		基準額 ×0.45	25,921円	
	非課税世帯	高齢福祉年金受給者			
		公的年金等収入額と合計所得金額の合計額が80万円以下の人			
2	公的年金等収入額と合計所得金額の合計額が80万円を超え120万円以下の人		基準額 ×0.75	43,201円	
3	公的年金等収入額と合計所得金額の合計額が120万円を超える人		基準額 ×0.75	43,201円	
4	本人 非課税	公的年金等収入額と合計所得金額の合計額が80万円以下の人	基準額 ×0.9	51,841円	
5		公的年金等収入額と合計所得金額の合計額が80万円を超える人	基準額	57,601円	
6	課税世帯	本人 課税	合計所得金額が120万円未満の人	基準額 ×1.2	69,121円
7			合計所得金額が120万円以上150万円未満の人	基準額 ×1.3	74,881円
8			合計所得金額が150万円以上190万円未満の人	基準額 ×1.4	80,641円
9			合計所得金額が190万円以上240万円未満の人	基準額 ×1.5	86,402円
10			合計所得金額が240万円以上290万円未満の人	基準額 ×1.6	92,162円
11			合計所得金額が290万円以上320万円未満の人	基準額 ×1.7	97,922円
12			合計所得金額が320万円以上350万円未満の人	基準額 ×1.8	103,682円
13			合計所得金額が350万円以上380万円未満の人	基準額 ×1.9	109,442円
14			合計所得金額が380万円以上410万円未満の人	基準額 ×2.0	115,202円
15			合計所得金額が410万円以上440万円未満の人	基準額 ×2.1	120,962円
16	合計所得金額が440万円以上の人		基準額 ×2.2	126,722円	

【納付方法】

介護保険料を継続して年金天引きで納めている人は、今回決定した年間保険料額から4月、6月、8月(仮徴収期間)に天引きした保険料を差し引いた金額が、10月、12月、来年2月に年金から天引きされます。また、納付書、口座振替などで納付している人は、8月から来年3月まで納付していただきます。

なお、年間18万円以上の高齢(退職)・障害・遺族年金を受給している人は年金天引きとなりますが、65歳になった人、広域連合外の市町村から転入した人などの場合は、半年～1年後に年金天引きが開始となりますので、それまでは納付書や口座振替などで納付してください。

※口座振替にすると納め忘れもなく安心です。ぜひ、ご利用ください。

※災害や失業など、やむを得ない理由で保険料を納めることが難しくなったときは、申請により保険料の減免や納付猶予が受けられることがあります。

●問い合わせ

- ▽福岡県介護保険広域連合 事業課資格管理係
☎092(643)7055
- ▽高齢者支援係



国民年金には 保険料免除制度が あります

●申請・問い合わせ
▽国保年金係
▽八幡年金事務所
☎093(631)7962

国民年金保険料の免除・猶予制度

所得が少ない、失業したなどの理由で保険料を納めることができない場合、本人の所得により保険料の納付が免除される制度があります。希望する人は、まずは国保年金係に相談してください。

免除申請 (全額免除・一部免除)

本人、配偶者、世帯主それぞれの前年所得が一定額以下の場合や、失業等の事由がある場合、保険料が全額免除または一部免除となります。

納付猶予申請

50歳未満の人で、本人、配偶者それぞれの前年所得が一定額以下の場合、納付が猶予されます。

学生納付特例申請

学生で、本人の前年所得が一定額以下の場合、納付が猶予されます。

※納付猶予は、免除ではありません。猶予期間の保険料を追納する場合、役場の国保年金係または八幡年金事務所まで手続きしてください。

- ◆付加年金または国民年金基金に加入中の場合、免除などが承認されると脱退になります。
- ◆免除、納付猶予、学生納付特例の申請は、過去2年1カ月までさかのぼってできます。
- ◆申請が遅れると万が一のときに障害年金が受け取れないなど、不利益が生じる場合がありますので、速やかに申請してください。

全額免除・一部免除・納付猶予と未納の違い

	老齢基礎年金		障害基礎年金・遺族基礎年金
	受給資格	全額納付した場合と比べて受け取る年金額がどうなるか	受給資格
全額免除	○	2分の1	○
4分の3免除	○	8分の5	○
半額免除	○	4分の3	○
4分の1免除	○	8分の7	○
学生納付特例	○	猶予期間後に追納しない場合、猶予期間分は年金額の計算に含まれません。	○
納付猶予	○		○
未納	×	未納の期間は年金額の計算に含まれません。	×

7月は免除申請の更新の時期です

現在、免除を受けている人で、引き続き7月以降も免除を希望する場合は、再度申請が必要です。ただし、既に全額免除・納付猶予が承認されていて、継続申請をしている人は不要です。

7月は障害基礎年金の所得届の提出時期です

障害基礎年金の所得状況届の提出期限は7月1日から31日までです。対象となる人は20歳前に初診日がある障害基礎年金(年金コード6350)、障害福祉年金から裁定替になった障害基礎年金(年金コード2650)を受け取っている人です。対象者には6月下旬に、日本年金機構から所得状況届が送付されています。提出が遅れると年金が停止する恐れがありますので、期限までに必ず提出してください。

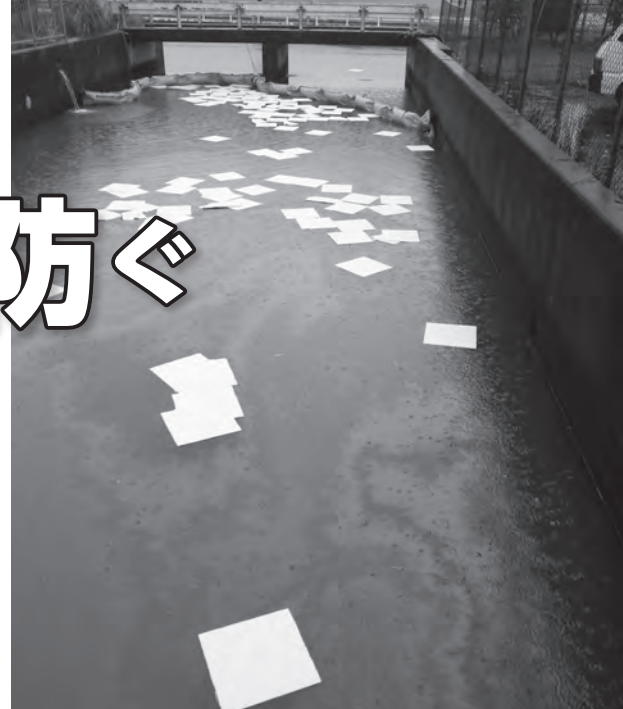
水環境を守るために

油流出事故を防ぐ

遠賀町では、水路や河川への油類の流出事故が年に数回起こっています。油流出事故が発生すると、水道水や農業用水に被害がおよぶ場合もあり、農作物や環境に多大な影響を与えます。

事故の多くは、人為的ミスによるもので、油流出事故は起こした人の責任であり、事故の対策にかかった費用負担や被害に対し賠償を請求されます。

日頃から油類の取り扱いには十分に気をつけ、適切に管理・処理を行いましょう。



■ 油の流出事故現場

奥に見えるのが油をせき止める「オイルフェンス」
水面に浮いているのが油の吸着シート

どんなことが原因になっているの？

○工場などが原因となるもの

- ・ボイラーなどの整備不良による重油の流出
- ・排水処理施設などの整備不良による油を含んだ汚水の流出
- ・オイルトラップなどの未整備や整備不良による機械油の流出 など

○突発的な事故などによるもの

- ・トラックなどの燃料ぶたの脱落、燃料ホースの切断による燃料の流出
- ・車や農機具の洗浄水の直接排水による油の流出
- ・交通事故による燃料の流出
- ・不法投棄による油の流出 など

油流出事故を起こさないためには…

○住民の皆さんへ

- ・灯油などの給油中は絶対にその場から離れない。目を離さない。
- ・車や農機具などを洗うときは、事前に油を拭き取っておく。
- ・貯油タンクは安定した場所に設置し、転倒防止措置を行う。
- ・ホームタンクや配管に腐食や亀裂がないかなど、定期的に点検する。
- ・不要になった油は、適切に処分する。

○事業者の皆さんへ

- ・油の取り扱いに十分注意し、従業員への周知を行う。
- ・機械類や貯油施設などの定期点検・安全確認を行う。
- ・オイルトラップの設置や、吸着マットなどの対策資材を整備する。
- ・緊急連絡網を作成するなど、緊急時に対応できる体制を作る。
- ・廃油などを適正に処理する。

油流出事故を発見したら…

油流出事故を起こした場合や油流出事故を発見した場合は、役場または保健福祉環境事務所に連絡してください。また、交通事故などが原因の場合は、警察署や消防署への連絡をお願いします。

※油が浮いているのが見えなくても、魚が大量死している場合なども連絡してください。

●連絡・問い合わせ

- ▽宗像・遠賀保健福祉環境事務所環境指導課
☎0940(36)6322
- ▽環境衛生係

ちよこつと豆知識

油と間違しやすい鉄バクテリア

晴天が続いたり、水の流れが無い状態が続いたりすると、水路や水田の端にキラキラと光る油膜のようなものや赤褐色の泥が発生することがあります。これは土壌中に存在する鉄バクテリアという細菌が作り出した鉄の酸化被膜や沈殿物です。

油膜と鉄バクテリアの見分け方

●臭	い	鉄バクテリアによる被膜であれば油臭がしません。
●膜を押す		鉄バクテリアによる被膜であれば膜が割れますが、油膜の場合は膜状のままです。
●沈降法		透明なペットボトルなどに取り、振って放置すると、鉄バクテリアによる被膜であれば沈殿し、油であれば層状に分離します。



みんなで力を合わせて

6月4日 第116回島門小学校春季大運動会



晴れ渡る青空の下、町内の小学校で運動会が開催されました。島門小学校では、1年生から6年生までが縦割りで紅組、白組に分かれ、上級生がリーダーシップを発揮し、それぞれのチームを引っ張っていました。息の合ったフォーメーションとダイナミックな動きで、会場が大いに沸いた4年生「大漁ソーラン～心を一つにして～」をはじめ、児童全員が全力で取り組む姿の連続に、多くの観客が惜しめない拍手を送っていました。

これからも地域の良き先輩として

6月7日 民生委員・児童委員に対する厚生労働大臣特別表彰



原田町長（左）、本村親三郎さん（中央）、麻生光明さん（右）

長年、民生委員・児童委員を務め、地域福祉の向上に貢献された麻生光明さん(田園南)と本村親三郎さん(田園北)。その功績が特に顕著であると認められ、厚生労働大臣から表彰状が贈られました。麻生さんは21年間、本村さんは18年間、地域福祉の向上に尽力いただきました。町長室を訪れたこの日、お二人はこれまでの活動などについて原田町長と意見を交わされました。長年の活動、ありがとうございました。

楽しく交流 あふれる笑顔

6月1日 青い麦の会 障害者支援センターさくら訪問



青い麦の会のメンバーが大型紙芝居「まんじゅうこわい」を披露

読み聞かせボランティア「青い麦の会」のメンバー7人が障害者支援センターさくらを訪問し、読み聞かせや手品、フラダンスなどを通して、利用者の皆さんと交流しました。今回、読み聞かせで使用された大型紙芝居「まんじゅうこわい」は、6人の利用者が協力して作り、作品を多くの人に見てもらいたいということで、青い麦の会に寄贈したものです。自分たちの絵に、声加わり、皆さん嬉しそうに紙芝居を見ていました。

何でも自分でやってみよう

6月18日～24日 通学合宿



食事の準備も全部自分たちで

通学合宿とは町内の小学校4～6年生が一週間、集団生活をしながら通学するイベントです。今回は18人が参加し、料理や洗濯、掃除など、身の回りのことを全て自分たちで取り組んでいました。今回初めて参加した田川亘洋君(島門小5年)は「自分で掃除をするのは大変だけど、毎日楽しい。料理が楽しくて、自分たちで作った豚のしょうが焼きがとておいしかった」と語ってくれました。



下校したらまずは宿題



服も自分で畳みます



がんばって作った料理の味は格別

くらしの情報

- 遠賀町役場
☎ 093 (293) 1234
FAX 093 (293) 0806
- 駅前サービスセンター
☎ 093 (293) 8233
FAX 093 (293) 8234
- 遠賀町中央公民館
☎ 093 (293) 1355
FAX 093 (293) 5533
- 遠賀コミュニティーセンター
☎ 093 (293) 6525
FAX 093 (293) 7057
- 遠賀体育センター
☎ 093 (293) 5434
- 遠賀町立図書館
☎ 093 (293) 9090
FAX 093 (293) 9091
- ふれあいの里センター
☎ 093 (293) 2030
FAX 093 (293) 8506
- 遠賀町消費生活相談窓口
☎ 093 (293) 7783



遠賀町公式
ホームページ



各種申請書
様式集

健診・子育て

すくすく(乳児)ひろば

- とき 7月18日(火)
「受付」午前9時30分～10時30分
- ところ 遠賀町中央公民館
- 対象 町内に住んでいる生後2カ月から1歳未満までの乳児とその家族
- 内容 ベビーマッサージ、身体計測、保健師・助産師の育児相談、栄養士の栄養相談
- 費用 無料
- 持ってくるもの
母子健康手帳、バスタオル
- 問い合わせ 健康対策係
- とき 8月4日(金)
午前9時～正午

こぼれ心の相談

- ※事前に予約が必要です。
※1組30分程度です。
- ところ 遠賀町中央公民館
- 対象 町内に住んでいる1歳から就学前までの幼児とその家族
- 内容 臨床心理士による言葉や心の発達相談
- 定員 6組(先着順)
- 費用 無料
- 申し込み・問い合わせ 健康対策係

試験・募集

県営住宅入居者募集

- 募集住宅 福岡県内に所在する県営住宅
- ※対象団地など、詳しい内容は募集案内書をご覧ください。
- 募集案内書配布場所 遠賀町役場建設課 福岡県住宅

防衛省自衛隊採用試験説明会

- とき 7月22日(土)午前9時～正午
7月23日(日)午前9時～正午
- ところ 遠賀町中央公民館
- 対象 平成30年4月1日現在で18歳以上27歳未満の人
- 内容 自衛官候補生、一般曹候補生、航空学生、防衛大学校、防衛医科大学の採用に関する説明
※入校・入隊後は特別職国家公務員としての身分を保有します。

戦没者遺児による慰霊友好親善事業

- 申し込み・問い合わせ 自衛隊福岡地方協力本部 芦屋地域事務所
☎ 093 (223) 0981
- 先の大戦で父等を亡くした戦没者の遺児が、父等の戦没地を訪れ、慰霊追悼を行い、現地の方々と友好親善を図ります。
- 実施地域 旧満州、旧ソ連、西部ニューギニア、マリアナ諸島、フィリピンなど
- 対象 戦没者の遺児
- 費用 10万円
- ※詳しい内容はお問い合わせください。
- 問い合わせ 日本遺族会事務局
☎ 03 (3261) 5521
- 申し込み 福岡県遺族連合会
☎ 092 (761) 0012



旧3号線沿い茅原信号すぐ側

家を売る 大切な財産を安心して売却したい、 土地を売る 信頼できる業者に任せたい、

そんな思いにお答えします！吉田住建なら売却まで一括でサポート！

「室内外の片付け・処分」、相続した家の「遺品整理」、古家の「解体」など

吉田住建は地元岡垣にて開業40年、地域に根ざした豊富な経験と情報力で「不動産の無料査定」、「不動産なんでも無料相談」を行っています。スタッフ全員が宅地建物取引士の資格を持った、安心の地元の不動産業者です。どうぞお気軽にご相談ください(*^^*)

吉田住建 ☎283-2042 岡垣町海老津駅前12-8 『http://yoshida-jyuuken.com』

※有料広告の内容は、直接広告主にお問い合わせください。

町内の空き店舗情報を募集します

町内の空き店舗活用に向けて、町内の不動産業者や所有者の皆さんから空き店舗情報を募集します。募集した空き店舗情報は遠賀町ホームページで、新規開業などで、空き店舗を探している人に向け、情報提供します。眠ったままの空き店舗を貸し店舗として有効活用しませんか。詳しい内容はお問い合わせください。

●対象 町内の空き店舗

●費用 情報掲載無料

●募集期限 7月31日(月)

※期限後も随時受け付けます。

●持ってくるもの

物件の詳細が分かる資料

●申し込み・問い合わせ

産業振興係

(駅前サービスセンター)

犬の育て方セミナー

●とき 8月7日(月)

午後1時30分～4時

●ところ 福岡県宗像総合庁舎

(宗像市東郷)

●内容

福岡県動物愛護推進員(家庭犬しつけインストラクター)による犬の飼い方の講習、モデル犬の実技

※犬の同伴はできません。

●申込期限 7月28日(金)

●定員 30人(先着順)

●申し込み・問い合わせ

福岡県宗像・遠賀保健福祉環境事務所保健衛生課

☎0940(47)0344

イベント

芦屋基地納涼祭

盆踊りや隊員による太鼓演奏、軽音楽演奏などがあります。



●とき 7月25日(火)

午後5時30分～8時20分

※荒天のときは中止します。

●ところ 航空自衛隊芦屋基地

中央グラウンド

●その他 駐車場は用意してありませんので、徒歩または公共交通でお越しください。

●問い合わせ

航空自衛隊芦屋基地

基地渉外室

☎093(223)0981

●申込期限

8月4日(金)当日消印有効

●申込方法

郵便番号、住所、氏名(ふりがな)、生年月日、学校名・学年、電話番号を記入して郵送またはFAXしてください。

●申し込み・問い合わせ

〒807-0133 芦屋町大字芦屋1455-1 航空自衛隊芦屋基地

基地渉外室 体験搭乗係 ☎093(223)0981

供部屋から生前整理や遺品整理まで、すべての世代にあわせた片づけの実績は500件。実家を片づけることで、自分自身の片づけを考えます。

●とき 8月3日(木)

午後2時

●ところ 遠賀町中央公民館

講師 長崎温子さん

(NPO法人福岡フレンズ理事)

●費用 無料

●問い合わせ

遠賀町中央公民館

●申し込み・問い合わせ

〒807-0133 芦屋町大字芦屋1455-1 航空自衛隊芦屋基地

基地渉外室 青少年防衛講座係 ☎093(223)0537

青少年防衛講座

●とき 8月23日(水)～24日(木)

●ところ 航空自衛隊芦屋基地

●内容

基地内の航空機や装備品などの見学、隊内生活体験(宿泊あり)

●対象 中学生・高校生

●定員 20人程度

※申込者多数の場合は抽選します。

●費用 一人1441円程度

(食事代・光熱水費)

●申込期限

8月4日(金)当日消印有効

●申込方法

郵便番号、住所、氏名(ふりがな)、生年月日、学校名・学年、電話番号を記入して郵送またはFAXしてください。

●申し込み・問い合わせ

〒807-0133 芦屋町大字芦屋1455-1 航空自衛隊芦屋基地

基地渉外室 体験搭乗係 ☎093(223)0981

●申し込み・問い合わせ

〒807-0133 芦屋町大字芦屋1455-1 航空自衛隊芦屋基地

ヘリコプター体験搭乗

●とき

8月26日(土)午前8時30分～午後2時30分の間

※航空機の運用上、日程を変更する場合があります。

●ところ 航空自衛隊芦屋基地

●内容

CH-47Jによる約20分間の局地飛行

●対象 小学生以上

※小学生は保護者同伴

●定員 80人

※申込者多数の場合は抽選します。

●申込期限

7月31日(月)当日消印有効

●申込方法

往復はがきに郵便番号、住所、氏名(ふりがな)、年齢、電話番号、人数(1枚で2人まで)を記入して郵送してください。

●申し込み・問い合わせ

〒807-0133 芦屋町大字芦屋1455-1 航空自衛隊芦屋基地

基地渉外室 体験搭乗係 ☎093(223)0981

●申し込み・問い合わせ

〒807-0133 芦屋町大字芦屋1455-1 航空自衛隊芦屋基地

基地渉外室 体験搭乗係 ☎093(223)0981

●申し込み・問い合わせ

〒807-0133 芦屋町大字芦屋1455-1 航空自衛隊芦屋基地

基地渉外室 体験搭乗係 ☎093(223)0981

●申し込み・問い合わせ

〒807-0133 芦屋町大字芦屋1455-1 航空自衛隊芦屋基地

基地渉外室 体験搭乗係 ☎093(223)0981

求む・売家を探しています



不動産・中古住宅売買を専門としている業者です。買取も相談致します。お気軽にお電話下さい。

不動産の **ダイヤ土地**

Tel 293-5345

遠賀町松の本 1-3-14

バレエを踊る楽しさや喜びにふれてみませんか?



3歳から大人の方まで

- 遠賀教室 火曜日(月3回)
場 所:遠賀コミュニティーセンター 音楽堂
- 鞍手教室 毎週金曜日
場 所:くらじの郷 健康増進室

随時、無料体験レッスンが受けられます。お気軽にお問い合わせください。

竹内里美エコー・ド・バレエ ☎090-8767-5344

中間市岩瀬 2丁目18-11

✉ diana.diana.diana@docomo.ne.jp

http://www.satomi-ballet.com

竹内里美エコー・ド・バレエ

検索

有料広告欄

※有料広告の内容は、直接広告主にお問い合わせください。

遠賀町文化協会 音楽部発表会

今年で24回目を迎える音楽部会の発表会です。

●とき 7月30日(日)
午前10時

- ところ 遠賀町中央公民館
- 費用 無料
- 問い合わせ 遠賀町中央公民館



お知らせ・アラカルト

保育士等人材バンク 登録者募集



遠賀町では、町内の保育園、ぐっぴい(子育て支援拠点施設)などで働きたいと思っている人のために「保育士等人材バンク」を設置しています。

保育の現場を離れて時間が経ってしまったけど、また働きたいと思っている人や、毎日は無理だけど週に2〜3日だけでも働きたいと思っている人など、皆さまの登録をお待ちしています。自分にあった働き方を

見つけてください。

登録方法

登録申込書に必要事項を記入し、保育士証などの資格証明書の写しと一緒に、子育て支援係に提出してください。

※登録申込書は健康こども課の窓口で配布しています。また遠賀町ホームページでもダウンロードできます。

その他

登録された情報は、町内の保育所などの施設長から依頼があった場合に提供し、その後各施設から直接連絡があります。なお、登録希望者は町内・町外を問いません。

問い合わせ 子育て支援係

防犯灯の球切れなどを 見つけたら

現在、町内には防犯灯が約2500カ所設置されています。町では、安全安心なまちづくりが維持できるよう防犯灯の年2回の目視点検と台風など災害後の随時点検を行っています。球切れの管理には住民の皆さんの協力が欠かせません。球切れなどを発見した場合は、協働推進係にご連絡をお願いします。



問い合わせ 協働推進係

犯罪・不審者・火災・救急件数			
平成29年5月分			
街頭犯罪	5件	火災	1件
(自転車盗)	2件	(郡内)	2件
(部品ねらい)	1件	救急出動	94件
(万引き)	2件	(郡内)	476件
不審者情報	3件	火災案内	
		☎0180(999)998	

7月10日〜19日 夏の交通安全県民運動

【運動の重点】

- ◆子どもと高齢者の交通事故防止
▽運転者は子どもや高齢者に対する思いやりのある運転を行いましょう。歩行者は横断歩道がある場所では横断歩道を渡りましょう。
- ◆飲酒運転の撲滅
▽飲酒運転は「絶対」にしない、させない、許さない!そして「見逃さない」ことを徹底しましょう。

◆自転車の安全利用の推進

- ▽自転車も「車両」であることを認識し、交通ルールを守って安全な運転を心がけましょう。

◆問い合わせ

- ▽福岡県警折尾警察署 ☎093(691)0110
- ▽交通安全をなくす福岡県民運動本部 ☎092(643)3167

みんなで支えあう

国民皆保険

「国民皆保険」という言葉を存じますか。すべての国民が何らかの公的な医療保険に加入し、けがや病気の際に等しく医療給付が受けられる状態にあることで、お互いの医療費を支え合っていることをいいます。

日本における「国民皆保険」は、昭和36年4月にその体制ができあがり、その後、数度の大きな改正があり、今に至っています。なかでも国民健康保険は「国民皆保険」を守る最後の砦(セーフティネット)と呼ばれており、欠かすことのできない大切な制度です。

今年も7月から国民健康保険の納付が始まります。納付書が届いた人は、最寄りの指定金融機関やコンビニで納付してください。納付忘れを防ぐため、手続きをすれば口座振替にすることもできます。

いざというときの国民健康保険。今後も「国民皆保険」を維持するため、納期を守り、みんなで支え合っていきましょう。

◆問い合わせ 課税係



派遣社員 大募集



「1日3時間」・「週3日」・「土・日のみ」
空き時間を使ってしっかり働ける
未経験・無資格でも安心して働けます

家事代行スタッフ・介護・福祉・看護師

セントラル自動車工業株式会社
クロスワーカーズ事業部

若松区南二島1丁目11番8号 ☎093-701-4322
http://www.central-co.jp
一般労働者派遣事業(派40-300868)

サマーキャンペーン2017

定期貯金を新たに50万円以上、100万円以上お預入れ頂いた方に先着で「ちょリスグッズ」をプレゼント!

50万円以上 loft × CHORIS フロストボーチ

100万円以上 7-Eleven × CHORIS クーラーバッグ(海洋バッグ) & アイスバッグ(保冷剤)

特別金利 年 0.20% (保証率 0.159%)

H29 6/1 THU 8/31 THU

JA北九 詳しくはJA窓口までお電話におたずねください。 遠賀支店 TEL 293-2500

有料広告欄

※有料広告の内容は、直接広告主にお問い合わせください。

遠賀コミュニティセンターからの スポーツのすゝめ

●申し込み・問い合わせ 遠賀コミュニティセンター
☎093(293)6525
URL <http://onga-sportspark.com>

各教室の時間が変わりました。腰痛、肩こり、膝痛、ダイエット、産後ケアなど。無料体験もできます。気になる教室があれば、まずはご連絡ください。

やさしいフラ～オハナ～

フラダンスを中心にストレッチや体幹トレーニングも指導します。

●とき 毎週月曜日 午前10時15分～11時45分

健康ストレッチヨガ

自分の体を理解していますか。内から出るパワーを感じて心と体を整えましょう。

●とき 毎週木曜日 午前10時～11時30分

リラックス夜ヨガ

心理士の経験がある講師が、リラックス効果やストレス対処能力の向上を指導します。

●とき 毎週月曜日 午後7時～8時30分

ピラティス(毎週木曜日 午前11時～正午)、ズンバ(毎週金曜日 午後7時30分～8時30分)の生徒も募集しています。

費用は、教室により異なりますので、お問い合わせください。



- 対 象 介護保険の要介護認定で要介護4・5に該当もしくは準ずる人
- 費用
 - ▽寝具3点 540円
 - ▽寝具4点 756円
- ※病院や施設に入院・入所中の人は利用できません。

- とき
 - ▽預かり日 7月31日(月)
 - ▽返却日 8月7日(月)
- 在宅で介護が必要な人の寝具を清潔に保つため、洗濯・消毒を低料金で行います。寝具を預かっている間は、代わりの寝具を無料で貸し出します。

在宅寝たきり高齢者などの寝具洗濯サービス

- 申込期限 7月24日(月)
- 申し込み・問い合わせ 高齢者支援係

スポーツ

第23回小学生ソフトバレーボール大会出場者募集 (遠賀町体育協会主催)

- とき 8月20日(日)
- 「開会式」午前9時～
- ところ 遠賀体育センター
- 対 象 町内の小学生
- チーム編成 監督1人、選手6人、補欠4人以内(各地区2チームまで、男女混合可)
- 費用 無料
- 申込期限 8月8日(火)

- 申込方法 遠賀体育センター窓口でお申し込みください。
- その他
 - ▽8月10日(木)の午後7時30分から遠賀コミュニティセンターで開催する監督会議には必ず出席してください。
 - ▽ピンス又はゼッケンを立前後に着用してください。(各自で準備)
 - ▽申込条件などがありますので、詳しい内容はお問い合わせください。

- 申し込み・問い合わせ 遠賀町体育協会(遠賀体育センター内)
- ☎093(293)5434



おんが町消費生活相談窓口 開るいくらしのために! 消費生活豆知識

皆さんの悩みや疑問、気になってお答えします。



Q 折り込み広告に掲載されたクリニックで、悩んでいた眼瞼下垂を相談。診察の結果、まぶたの筋肉が4本切れている、当日施術で720万円といわれた。高額すぎると思うが、他の病院も受診したほうがよいだろうか。

A 脱毛や豊胸手術など一般に美容医療といわれるものの中には、自由診療ではなく保険適用で費用を抑えられる施術もあります。他の医療機関や医療安全支援センターでその情報を収集することが出来ます。一旦契約してしまつと無条件での返金や解約が難しいケースもあるので、施術内容やリスクはもちろん金額もしっかり確認し、納得してから契約しましょう。

- 相談・問い合わせ 遠賀町消費生活相談窓口(駅前サービスセンター)

「午前」午前9時～正午

「午後」午後1時～4時30分

※土・日曜日、祝日を除きます。
☎093(293)7783

水廻りの工事オールサポート!!「プレミアム得トク商品券」使えます!

ユニットバス パナソニック オフロノラ

1坪サイズ

商品代 定価798,000円
▶359,100円

工事費 200,000円～

55% OFF

システムキッチン パナソニック ラクシーナ

商品代 定価690,000円
▶310,000円

工事費 150,000円～

55% OFF

少ない水でキレイにするトイレ パナソニック アララビV

商品代 定価164,000円
▶98,400円

工事費 25,000円～

40% OFF

販売しすぎて、九州電力様・Panasonic様より表彰されました。

○工事費も安い!! ○他メーカーも価格自慢あり。
○即日取り付け! 必ず事前にお伝えします。
まずは、お気軽にお問い合わせ下さい。

電気工事と水廻りの事なら電太郎 福岡知事登録201039号

(株)電太郎

【住所】遠賀町鬼津417番地

☎0120-315-194
☎093-293-5755

電太郎4つの約束
アフター抜群
工事は丁寧
商品は最新型
補償も長い

有料広告欄

※有料広告の内容は、直接広告主にお問い合わせください。



自治会だより 地域の絆

第4回

●問い合わせ 協働推進係

魅力あふれる遠賀町の自治会活動から、皆さんが思わず「かわいいね!」と言いたくなる素敵なニュースをお知らせします。

子どもは
地域の宝

木守区

世帯数 408世帯
自治会加入率 99.7%
高齢化率 24.6%

農業中心であった木守区では、農耕の神様を奉る井手神社で古くから伝統ある行事を行っています。

五穀豊穡、家内安全を祈願する「お獅子さま祭り」や、今年で31回目



さあ、今から子どもみこしに出発

となる「子どもみこし」、10月になると、境内の土俵で小学生の男女が熱戦を繰り広げる「奉納子ども相撲」などがあります。

木守区でも例外なく子どもが減少しており、これら古くから伝わる伝統行事の存続が危ぶまれています。今後も子どもと区民がともに参加できる、魅力ある行事を考えていかなければと思っています。

祝!レガッタ
全国大会出場

広渡区

世帯数 513世帯
自治会加入率 99.4%
高齢化率 31.5%

広渡区では、秋になると小学生によるおくんち相撲が行われます。華麗な投げ技や豪快な押し出しなど白熱した闘いが繰り広げられ、会場からいつも大きな歓声が上がります。

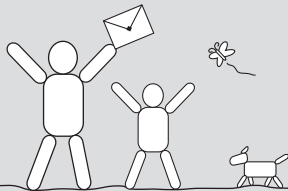


慣れないまわしにみんなドキドキ

5月に開催されたおんがレガッタでは「広渡なんでんかんでん3号」が区対抗男子の部で見事優勝を果たしました。また、9月に秋田県で開催される全国市町村交流レガッタには、レース結果によりオープン男子の部から「広渡なんでんかんでん2号」が遠賀町代表として派遣されます。



「広渡なんでんかんでん」の皆さん



環境衛生だより

Environmental Hygienics

●問い合わせ 環境衛生係

熱中症にご注意を!

7月は熱中症予防強化月間。熱中症は一人一人が正しい知識を持つことで、防ぐことができます。近年、熱中症は職場や学校、スポーツ現場だけではなく、夜間や室内でも起こります。そして、子どもから高齢者まで幅広い年齢層で発生しています。

●予防するには
〈水分補給はこまめに!〉
喉の乾きを感じたときには既に体は水分不足の状態です。一度に多く飲むより、少しずつこまめに水分補給しましょう。

特に起床時や外出前、入浴前、寝る前はコップ1杯の水分補給をします。大量に汗をかいたときはスポーツドリンクや経口補水液で電解質も補給しましょう。

〈涼しくする工夫!〉
外出時は日傘や帽子を持ち、日陰を歩きましょう。服装も通気性と速乾性の良いものを着ましょう。室内ではエアコンや扇風機を上手に使用しましょう。

●熱中症の症状
意識障害・失神・高熱・顔が赤い・ふらふらする・立ち上がれない・大汗・息が荒い・ボーツとしている・だるい・気持ち悪い・頭痛・吐き気・めまい・手足のしびれ・足がつる・筋肉痛(けいれん・腹痛・下痢など)

●応急処置の方法

もしあなたのまわりの人が熱中症になったら、落ち着いて状況を確かめ、対処してください。

- ①暑熱環境(身体に影響を与える夏の暑さ環境のこと)にいた人が体調不良になったら、熱中症を疑います。
- ②意識があれば涼しい場所に移し服を緩め体を冷やします。後頭部・首筋・脇の下、足の付け根を集中的に冷やしてください。
- ③意識がない場合は、すぐに救急車を呼ぶとともに同様の応急処置をします。意識のないときは無理に水を飲ませないよう注意してください。
- ④自分で飲める場合、イオン飲料、経口補水液などで水分・塩分を与えます。自分で飲めない場合は、医療機関へ連れて行きます。
- ⑤気分が回復するまで、しばらく安静にします。その場で十分に休憩した後は、家で休ませます。回復しない場合は、状況を知っている人が付き添い、医療機関へ連れて行きます。

●環境省のホームページ「熱中症予防情報サイト」では、気温や湿度などから算出される暑さ指数「WBGT値」が掲載されていますので、ぜひ熱中症予防に役立ててください。

Power Push 図書館スタッフのイチオシ

『MORNING LIGHT』

著者 ▶ 吉村和敏

「アルプスの瞳」と称されるスロヴェニアのブレッド湖、ベトナムの中心都市ハノイ…。世界の「美しい朝」を伝える、夜明けの写真集。



ココがオモシロイ！

20代の頃はよく旅行をしていた。旅先では、早起きして宿泊先のホテル近くを散策するのが、ちょっとした楽しみでもあった。観光だけではわからない、その街に住んでいる人々の生活を感じられるから…。そんな旅をした気分にしてくれるのがこの一冊。朝の凜とした空気は、不思議なパワーを与えてくれる。(二十日宛)

Your Library

遠賀町立図書館だより



暑い夏、外で遊ぶのも楽しいけれど、涼しい図書館でのんびり本を読むのもいいですよ。図書館でお待ちしています。

遠賀町立図書館



New 新着本案内

『永久囚人』

著者 ▶ 麻見和史

文字を偏愛する鳴海理沙班長が率いる捜査一課文書解読班。そこへ、ダイイングメッセージの調査依頼が舞い込んでくる。



『稽古とプラリネ』

著者 ▶ 伊藤朱里

女性のお稽古事取材するフリーライター、南景以子。彼女に親友の突然の転機がもたらされる…。半歩踏み出せるようになる物語。



『百年の散歩』

著者 ▶ 多和田葉子

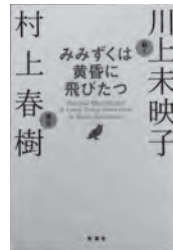
わたしは今日もあの人を待っている…。歴史と世界が交差する都市ベルリンに実在する10の通りからなる連作長編。



『みみずくは黄昏に飛びたつ』

著者 ▶ 川上未映子・村上春樹

「騎士団長殺し」誕生秘話、創作の極意、少年期の記憶…。村上春樹が、自身の最深部を鮮烈な言葉で語る。



Events 図書館イベント情報

子ども図書館員募集

図書館の仕事を体験してみませんか。図書館内の探検や本の貸し出し、返却、整理をします。

●と き 8月20日(日)

▽1回目 午前10時～午後0時30分

▽2回目 午後2時～4時30分

●対象 小学3～6年生

●定員 各回5人

※申込者多数の場合は抽選しますが、初めての人を優先します。

●費用 無料

●申込期間 7月22日(土)～8月6日(日)

絵本の読み聞かせや手遊びをします

おはなし会(幼児～小学校低学年向け)

●と き 毎週土曜日午後2時30分～3時

おはなし会0・1・2(赤ちゃん向け)

●と き 7月19日(水)午前11時～11時30分

遠賀青葉句会抄

岸原 清行選

匂い来て過ぎし日想う麦こがし

室井 公子

高々と丸く大きく楠若葉

花田 京次

行終へて帰りし僧や若葉晴

紀成 慶子

遠賀俳友句会抄

池田 幸利選

風の息吐かせて豊む鯉鱈

芦賀 恵子

新樹光落ち合ふまでの一人旅

広渡 豊子

夏の灯を点してよりの風の音

服部美保子

崗短歌会詠草

植村 隆雄選

渡り終え振り返りては一礼す

馬郡 利夫

一年生の黄の帽光る

築城せつ子

新緑のこもればおとす石段に

谷口 玲子

秋月の城は深く鎮まる

はつな

白花が水面を埋める初夏の

はつな

クレソン蝶の乱舞する下

はつな

俳句・短歌

おんが短歌会詠草

奥 陸美選

桜散れば人參の種まく時期と

上野 淑子

夫は出行き畑を耕す

高崎 佳子

ゆくりなく散歩の途中に初物の

高崎 佳子

土筆つみたり二月十二日

高崎 佳子

賑やかな花見の宴覗くがに

高崎 佳子

花びらの散るガラス戸の外

高崎 佳子

賑やかな花見の宴覗くがに

高崎 佳子

花びらの散るガラス戸の外

高崎 佳子

子どもたちの安全のために 夏休み地域安全パトロール

子どもたちが事故や犯罪に巻き込まれることを未然に防止するために、徒歩や防犯パトロール車で町内全域をパトロールします。子どもの生活が乱れがちな、学校の長期休暇中に実施することで、非行の防止につなげます。皆さんの参加をお待ちしています。

●とき

- ▽7月27日(木)
- ▽8月2日(水)
- ▽8月9日(水)
- ▽8月25日(金)

すべて午後8時から1時間程度

※雨天の場合、中止します。

●ところ 町内全域

[集合場所] 遠賀町役場玄関前

●問い合わせ 社会教育係



町内を巡回する防犯パトロール車

みんなでこのまちの景観を守ろう 町並みクリーン作戦

子どもが遊ぶ公園、お気に入りの散歩道、どれもが遠賀町の美しい景観です。その景観を維持するため、清掃活動を行いますので、ぜひご参加ください。

●とき 8月6日(日) 午前8時～(1時間程度)

※雨天の場合、中止します。

●ところ 遠賀町役場周辺

[受付場所] 遠賀町役場玄関前

●持ってくるもの

軍手、不要になったレジ袋(3枚程度)

※申し込みは不要です。お気軽にご参加ください。

●問い合わせ 社会教育係



不法投棄は犯罪です STOP! 不法投棄

最近、町内での不法投棄が増えています。不法投棄は廃棄物の大小にかかわらず犯罪です。他人の敷地はもちろん、道路や河川なども不法投棄となります。もし所有・管理する敷地に不法投棄をされた場合は、警察にご連絡ください。なお、不法投棄された廃棄物の処分は、役場などではできませんので、管理者、所有者の責任で処分をお願いします。



●問い合わせ 環境衛生係



水上
みずの

H28.7.9生
晶晴 ちゃん
しょうへい

祝★1歳★毎日、皆に愛されて、笑って、怒って、大きくなりました!! 健やかな成長を願っています。



吉崎
よしか

H28.7.4生(別府)
久遠 ちゃん
くおん

いたずら大好き久遠ちゃん、誕生日おめでとう! これからもその調子で元気に大きくなってね! パパより♡



伏原
ふしはら

H26.6.29生(浅木)
悠翔 ちゃん
ゆうと

ちょうちょとりが大好きなゆうちゃん★3歳も楽しく元気にあそんでステキな毎日しようね♡

おたんじょうびおめでとう



誕生日を迎える3歳までのお子さんの写真を募集しています。掲載を希望する人は、広報発行日の1カ月前までに行政経営課(広報担当)までご連絡ください。

編集後記

取材での運動会撮影にもだいぶ慣れてきました。しかし、自分の息子の運動会となるとそうはいきません。先日息子の学校で運動会がありました。かけっこの撮影、チャンスはわが子が走る1回のみ。保護者撮影席から望遠レンズで狙います。ところが今回、息子から事前に聞いていた走る順番と違うというアクシデント。気づいたときには目の前を通過! 慌ててシャッターを押すと、なんとSDカードが満杯! 諦めて走りゆく後ろ姿を目に焼き付けました…。(半田)



瓜生
うりゅう

H27.7.22生(浅木)
正樹 ちゃん
まさき

泣き虫で甘えん坊…でもみんなの癒やし正樹! これからもお姉ちゃんと仲良く元気に大きくなってね♡



大森
おおもり

H26.7.10生(田園)
紗那 ちゃん
さな

いつもニコニコ笑顔でみんなを癒やしてくれて、ありがとう♡ いつまでも可愛い紗那ちゃんできてね♪