

広報おんが

ONGA

2017
6.10
No. 1132



p2

6月23日～29日は男女共同参画週間です

「男で○、女で○、共同作業で◎。」

p4

防災対策のすすめ

目頃の備えを大切に

p10

まちのわだい

第71回遠賀中学校体育会

6月23日～29日は男女共同参画週間です

「男で〇、女で〇、共同作業で〇。」

〔内閣府 平成29年度「男女共同参画週間」キャッチフレーズ最優秀作品〕

男女共同参画社会

男女共同参画とは、普段私たちが描きがちな「男らしさ」「女らしさ」のイメージや考え方にとらわれず、男女が協力して社会を築いていこうという考えです。つまり男女共同参画社会とは「男らしさ・女らしさ」のイメージや考え方に縛られない社会のことで、「男」「女」の枠組みにとらわれず、一人一人が「本当にやりたいこと」や「自分の能力が存分に発揮できる分野に挑戦すること」ができる社会のことです。

自分には関係ないって思ってるけど、それって正しいの？

最近の日本では男女平等の考えは広まっていて「自分には関係のないこと」だと思っていませんか。「男は仕事、女は家庭」といった極端な考えはなくとも、多くの人が知らず知らずのうち「男(女)はこうあるべき」といったイメージを身につけてしまっているかもしれません。

男性にとつての男女共同参画

「男女共同参画」というと、多くの人が「それは女性のためのもの」とか「女性の社会参加の促進」と感じるかもしれませんが、

しかし、男性にとつても重要な問題なのです。社会の変化に伴い、むしろ今は男性の視点で男女共同参画を見つめなおし、自分の働き方や、家庭での役割に生かしていくことが求められています。

男性自身の男性に関する「固定的性別役割分担意識(※)」を解消できれば、男性もより暮らしやすい社会を築いていけるのではないのでしょうか。

※固定的性別役割分担意識

男女を問わず、個人の能力などによって役割を決めることが適当であるにも関わらず「男は仕事、女は家庭」のような、男性、女性という性別によって役割を固定的に分けようとする意識のことをいいます。

一人一人の価値観が大切にされる社会

男女共同参画は、決して個人の価値観を否定するものではありません。「自分は男(女)としてこうありたい」という自身の考えを持っている人もいます。

大切なことは、その価値観を自分が相手に押しつけないこと、社会が個人に押しつけないことです。「一人一人の価値観や考え方が尊重される」これも男女共同参画社会の目的の一つです。

あなたも今日から踏み出せる 男女共同参画社会への第一歩 「日本女性会議」

すべての人が自分らしく暮らせる男女共同参画社会を目指すため「日本女性会議」に参加してみませんか。

「日本女性会議」は、男女共同参画社会に関する国内最大の大衆会、女性を取り巻く課題の解決策を探るとともに、参加者相互の交流促進や、ネットワーキングを図ることを目的に開催されています。

町では「日本女性会議2017とまこまい」へ参加する人の交通費などを補助します。

詳しい内容は、福祉課窓口または遠賀町ホームページに用意している要領をご覧ください。

●とき

10月13日(金)～14日(土)

●ところ 苫小牧市民会館

(北海道苫小牧市旭町)

●内容

記念講演、シンポジウムなど

●対象

次のすべてを満たす人

▽町内に住んでいる人

▽町内で男女共同参画に関する活動を行っている人

▽全日程に参加できる人

●定員 1人

※申込者多数の場合は選考します。

●申込期限 6月23日(金)

あなたのワーク・ライフ・バランス度をチェックしてみよう

当てはまるところにチェック☑してください

- 自己研鑽^{けんさん}の時間や家事、育児、介護などの時間を確保している
- 家族や友人と旅行するなど、定期的に外出している
- 地域の団体やボランティア団体の活動に参加、協力している
- 職場、子どもの学校、近所以外の友人が多い
- 定期的に行っている趣味の活動や資格の勉強などがある
- 食事は毎日おいしく食べている
- ほぼ毎日、十分な睡眠を確保している
- 休暇を利用して、リフレッシュできている
- 職場や身の回りに相談できる仲間がいる
- 仕事や生活にやりがいや生きがいを感じている
- 効率的な仕事管理を意識し、時間を有効に使うようにしている
- 子どもの学校行事や友人との会合などに参加するようにしている

チェック☑の数が何個ありましたか？

☑ 11～12個

あなたは仕事もプライベートも充実して、楽しい毎日を過ごしているはず。この調子で、周りの人にもアドバイスできるといいですね。

☑ 6～10個

最近、自分の生活をおろそかにしていませんか。プライベートの時間を大切にしましょう。

☑ 0～5個

私生活のことを忘れがちあなた。いきいきとした人生を送るためにも、ライフの時間の充実を心がけてください。健康にも気を配りましょう。

あなたの「今」はいかがでしたか？女性も男性も自分らしく輝き、家庭も社会も共に担いながら、健康で充実した人生を送れるよう、これからのライフスタイルを考えてみませんか。

ワーク・ライフ・バランスって何ですか？

ワーク・ライフ・バランスとは、家事、家庭生活、地域生活、個人の自己啓発などの「仕事以外の生活」と「仕事」との調和を図ることをいいます。

そのためには、さまざまなライフスタイルや、子育て期や中高年期などのライフステージのニーズに合わせて、一人一人が望む形で生き方や働き方を選べる必要があります。

なぜワーク・ライフ・バランスが必要なんですか？

昔は、外で夫が働き、妻は専業主婦として、家庭や地域での役割を担うという姿が一般的でした。現在は女性の社会参加も進み、雇用者世帯の過半数が共働き世帯という状況です。

しかし、長時間労働により家事や育児に参加できない夫や、そのために外で働きたいのに働けなかったり、固定的性別役割分担意識により、家事負担が重くなりやすかったりする妻など、仕事と生活での問題を抱えている人がいます。

この状況を解決するには、女性も男性も、仕事と育児・介護・家庭などを上手に両立することが求められています。

できることからワーク・ライフ・バランスを実践しよう

例えば：

■自分の仕事量が多いなら、誰でも自分の仕事ができるようにマニュアル化する。同じ職場内で、普段から互いの事情を把握できるように会話をす。それぞれのライフを尊重し「お互いさまの心」を育てま

せんか。
■残業が習慣化しているなら「今日は定時に帰る」と業務始めに宣言してみる。早く終わらせるために、いつもより集中し仕事がかどるかも！



もうこんな時間…。残業が習慣化していませんか？

■頑張りすぎず、たまには休むことも大切。趣味や自分が落ちつく時間を作り、仕事や家庭のことから離れ、リフレッシュしてみませんか。

少しずつでも取り組めば、意識が変わるかもしれません。自分で改善できることや、みんなで協力しあえることがないか考え、自分のライフを充実させていきましょう。

男女共同参画推進のための取り組み

男女共同参画社会を推進するため、次の取り組みを行います。皆さんぜひお越しください。

【男女共同参画パネル展】

男女共同参画に関するパネル展を行います。

●とき

6月23日(金)～29日(木)

※月曜日は休館です。

●ところ 遠賀中央公民館1階

ギャラリ

【図書館特設コーナー】

男女共同参画に関する図書を紹介いたします。

●とき 6月29日(木)まで

●ところ 遠賀町立図書館

【研究会参加交通費を全額補助します】

福岡県内で行われる男女共同参画に関する研究会に参加する人の交通費を補助します。

●対象 町内に住んでいる人

●内容 JR遠賀川駅から研修会場までの往復の公共交通費を全額補助します。

●申込方法 福祉課窓口または遠賀町ホームページに用意している申請書に必要事項を記入し、提出してください。

●申し込み・問い合わせ

福祉人権係

防災対策のすすめ

日頃の備えを大切に

問い合わせ
係 庶務

大規模災害に備えて

東日本大震災をはじめ、昨年の熊本地震や台風10号による北海道、岩手県での大雨被害など、常識をはるかに超える大規模な災害は、私たちの力ではくい止めることはできません。しかし災害の被害は、日頃の備えをすれば減らすことができます。

町による防災の取り組み「公助」はもちろんのこと、防災の基本となる自分の身は自分で守る「自助」、日頃からの見守りや地域の絆によって隣近所で助け合う「共助」こそが、災害による被害を少なくするためには欠かせない取り組みです。

近年の水害の傾向

【ゲリラ豪雨の場合】

急に大粒の雨が降りだしたかと思うと、あつという間に側溝から水があふれるという短期集中型の雨が近年の特徴です。ゲリラ豪雨による増水で堤防の内

側に水がたまってしまう「内水被害」を防ぐため、遠賀川へ強制に水を流す排水ポンプなどが町内にも整備されています。

しかし、短時間に予測を超える大雨が降ると、河川の水位をコントロールすることが大変難しくなります。また、満潮のときには逆流現象が起きるので、井堰が開けられないため、干潮のときに河川の水位を下げるようになっています。

【土砂災害の場合】

土砂災害も突然発生し、一瞬にして命や財産を奪ってしまいます。このため土砂災害の危険性がある区域を明らかにし、早めの避難を実施するため「土砂災害警戒区域」と「土砂災害特別警戒区域」(※1)を指定しています。「小石が落ちてくる」「がけから出ている水が濁っている」などの前兆現象や土砂災害警戒情報が発表された場合は、早めに避難しましょう。

(※1)：区域は遠賀町ホームページで確認できます。

早めに判断、早めの避難

大切な命や財産を災害から守るためには、早めの避難が必要です。早めに避難するためには、気象情報や防災情報に対して敏感になる必要があります。防災メール「まもるくん」(P5)「防災情報の入手方法」参照に登録するなど、積極的に情報を取得しましょう。町では防災行政無線放送が「聞こえにくい」場合や「聞き逃してしまった」場合に「0180(999)777」に電話すれば放送内容を確認できるサービスを提供しています。場合によっては、避難に関する情報が発表されるよりも前に自主的に避難することが必要となります。そのためにも「危険を察知して自分の命を守る」という危険を判断する能力を身につけることが求められます。

【大雨に対する備え】

■家の周りを点検

悪天候のときに、強風で飛散するものがないか、修繕する

避難の準備

リュックサックなどに懐中電灯やラジオ、非常食(2〜3食分を目安に食糧や飲料水、薬など)を入れ、停電しても分かる場所に置きましょう。再点検も忘れずに。



■避難所や避難する方法を確認

避難勧告に備え、最寄りの避難所と避難する方法を「高台マップ」(※2)などで確認しましょう。増水している場合があり、増水している場合は絶対に近づかないでください。

(※2)：総務課窓口で配布しています。また、遠賀町ホームページでダウンロードできます。

避難情報の確認



町では、災害が発生する危険性が高まった場合に、起こりうる災害種別に対応した区域を示して避難勧告などを発令します。発令する避難情報は、防災行政無線、エリアメール、町のホームページなどでお知らせします。

【避難情報の種類】

■避難準備・高齢者等避難開始

▽避難勧告や避難指示(緊急)を発令することが予想される場合

↓避難に時間を要する人(高齢者、障害者、乳幼児など)とその支援者は避難を開始します。

↓その他の人は避難の準備を整えます。

災害が起こるかも!? 防災情報の入手方法



■防災行政無線・広報車

災害情報や避難情報を地域の皆さんに放送したり、広報車で知らせたりします。

▽防災行政無線放送内容確認電話

☎0180(999)777

■テレビ

全国の様子を映像で見ることができるので、テレビのアンテナはしっかり補強しておきましょう。

※NHKの地上デジタル放送で「d」ボタンを押して「河川水位・雨量」を選べば、遠賀川(中間市)の水位を見ることができます。

■ラジオ

全国の様子を知ることができます。また、乾電池式や手巻き充電式であれば、停電時でも使用できます。

■携帯電話

携帯サイトから気象情報や停電情報を入手できます。また、停電時の連絡も可能です。

▽エリアメール

町が災害・避難情報などを一定範囲内の受信可能な携帯電話に一齐配信します。登録や利用料は不要で、旅行などでの短期滞在者も、迅速に災害・避難情報が入手できます。

▽防災メール「まもるくん」

福岡県が開設しているサイトで、登録をしておけば県内の警報や注意報、町の避難勧告などの発表をEメールでお知らせします。



URL <http://www.bousaimobile.pref.fukuoka.lg.jp>

▽福岡県防災ホームページ

福岡県内の防災情報が確認できます。

URL <http://www.bousai.pref.fukuoka.jp>



▽国土交通省「川の防災情報」

全国の雨量・河川の状況が確認できます。

URL <http://i.river.go.jp>



■インターネット

各地域の細かな情報を入手することができます。予報や予測を見れば、雨雲の動き方が分かります。また、遠賀町ホームページでも防災情報のコーナーを設けています。

▽気象庁(気象情報など)

URL <http://www.jma.go.jp>



▽国土交通省遠賀川河川事務所(河川の状況)

URL <http://www.qsr.mlit.go.jp/onga>



▽九州電力(停電の状況)

URL <http://www.kyuden.co.jp>



▽遠賀町役場(緊急情報など)

URL <http://www.town.onga.lg.jp>



■避難勧告

▽災害による被害が予想される人的被害が発生する可能性が高まった場合

↓速やかに避難場所へ避難します。

↓外出することがかえって命に危険が及ぶような状況では、近くの安全な場所への避難や、自宅内より安全な場所に避難します。

■避難指示(緊急)

▽災害が発生するなど状況がさらに悪化し、人的被害の危険性が非常に高まった場合

↓まだ避難していない人は、緊急に避難場所へ避難します。

避難の心得

↓外出することがかえって命に危険が及ぶような状況では、近くの安全な場所への避難や、自宅内より安全な場所に避難します。

■脱げにくい靴を履く

避難するときは、ひものついた運動靴など、脱げにくい靴を履きましょう。長靴は水が入ってしまうと動きにくくなるので、水の深さに注意が必要です。

■荷物は背負う

避難するときはできるだけ荷物

物を少なくし、手に持たず背負って移動しましょう。

レインコートを着用し、足元を探るつえなどを持って避難しましょう。

■水には入らない

避難するときは、できるだけ水に入るのを避け、どうしても入る場合は、ひざ丈の深さまでにししましょう。それ以上深くなると動きにくくなり、非常に危険です。

■無理な避難はしない

無理な避難を試みて、かえって危険な状態になるより、建物の2階にあがるなど、安全を第一に考え、落ち着いて救

助を待ちましょう。

遠賀町の取り組み

町では東日本大震災、熊本地震や各地で発生する大雨被害などの「想定外」の災害に対応するため、災害対策基本法の改正や国・県の防災計画見直しを受け、「遠賀町地域防災計画」(※3)と「防災(ハザード)マップ」(※4)の見直しを行っています。

また、町内全行政区に設立されている「自主防災組織」と連携し、地域防災力の向上を図っていきます。

していますので、防災についてもっと知りたい人は、10人以上のグループで申し込みできます。詳しい内容はまちづくり課までお問い合わせください。

(※3)：住民の生命、身体及び財産を災害から保護し、被害の軽減を図るための計画

(※4)：予測される災害の発生地点、被害の拡大範囲や被害程度、さらには避難経路、避難場所などの情報が既存の地図上に図示されている地図

地元のつながりって面倒くさい？

でも、もし何か困ったとき、手を差し伸べてくれる人がいたら、うれしいよね？

人は一人では生きていけないと思う

自治会を上手に利用して、地元に飛び込んでみたら？

あなたの加入を待っています



入ろう、自治会

遠賀町には現在23の自治会(区)があり、各地域で子ども育成会や老人会の活動、清掃活動、防犯活動、災害への備えなど、さまざまな活動を通じて、その地域に暮らす人たちが安心・安全に暮らせるまちづくりを目指し、住民が主体となって自主的に活動しています。そんな自治会の活動は、皆さんと地域をつなぎ「いざというときに助け合える絆」を育む役割を果たしています。

ぜひ、自治会に加入し、地域に暮らす皆さんが「困ったときはお互いさま」、「住んでよかった」と思えるようなまちづくりにご協力をお願いします。

●問い合わせ 協働推進係

さまざまな自治会活動を通して、地域に暮らす皆さんをつないでいます

子どももお年寄りもみんな元気

子ども育成会活動や敬老会、高齢者の見守り活動などを行っています。



犯罪のない安全安心なまちづくり

夜道を照らす防犯灯の設置・維持管理や防犯パトロールを行っています。



きれいで快適なまちづくり

ごみと資源物の分別収集の推進、ごみ収集場所や公園などの清掃を行なっています。



災害時に助け合えるまちづくり

防災訓練を行い災害時の助け合いや避難場所の確認など、災害に備える活動を行っています。



Question ? >>> 区長の役割って何ですか？

それぞれの自治会(区)の代表者が、区長です。区長は地域のリーダーであると同時に、自治会と行政のパイプ役を務め、住みよいまちづくりのために活躍しています。お住まいの地域で自治会に「加入したい」、「話を聞いてみたい」と思ったら、各地区の区長さんにご相談ください。

ふれあいや文化のあるまちづくり

夏祭りやスポーツ大会などのさまざまなイベント、地域伝統文化の継承も行っています。



各地区役員の皆さん

平成29年度の各地区の役員が決まりました
1年間よろしくお祈いします



- 区長
- 生産組合長
- 公民館長
- 体育部長

- 各地区のまとめ役
- 農家のまとめ役
- 公民館事業のまとめ役
- 体育事業のまとめ役

- 子ども育成会長
- 老人クラブ会長
- 町民会議運営委員

- 子ども育成会のまとめ役
- 老人クラブのまとめ役
- 青少年を健全に育成する活動を行っている町民会議の役員

地区名	区長	電話番号 (293局)	生産組合長	公民館長	体育部長	子ども育成 会長	老人クラブ 会長	町民会議運営委員
島津	矢野 繁敏	0263	矢野 英昭	渡邊 重幸	渡邊 重幸		大場誠一郎	渡邊 重幸
若松	舩添 淳一	3969	舩添 博孝	竹内喜美雄	小野 健一	竹内 恵美	宮崎 厚徳	小野 昭子
鬼津	二村 久夫	0904	三原 高志	清水 勝幸	秦 賢誠	池上 恵	太田 益子	清水 勝幸 舩添めぐみ
尾崎	古田 和雄	3968	吉田 光宏	安部 英幸	高山 昌文	立川 潤	畑生 祥二	安部 英幸 立川 潤
田園北	宇都 文博	2186		工藤 實	古賀 和幸	河野 大輔	佐藤 政春	古園 晴美 尾倉 幸奈
田園南	片田 晴美	9898		松本ますみ	待永 達也	立野 香子	重廣 強	松本ますみ 小川 佳子
松の本	桑原 武夫	4470	柴田 博彦	添田 松實	中井 国夫	山下 雅美	河内 征雄	香月 文雄 高崎由美子
別府	別府	0069	泉原 清	仲野 利隆	安藤貞次郎	中山 香	霧井 壽身	安部 雅代
	緑光苑			藤川 悟	葉石 泰子			
	千代丸		吉田 清司	吉田 茂三			白水 登幸	
今古賀	吉田 隆	0624	村田 英基	柴田 和年	福島 昭博	藤木久美江	柴田 和年	西本奈緒美
遠賀川	假屋 輝雄	0041	白石 浩通	白川 雅美	大内田成吾	白石 美江	甲山 誠児	白川 雅美 権藤 智子
旧 停	鈴木 尚基	1110	重廣 重利	山縣東比古		鈴木 文代		志和 朝益
新 町	松本 登	1546		米田 裕司	池田 孝明	桂 美紀	酒井 義彦	村田由美子 藤岡ひとみ
中 央	岩本 康男	1478		中井亜喜男	平山 勝行	櫻井 由紀	宮原 登	柳原 明行 櫻井 由紀
広 渡	原田 英雄	2882	原田 利春	栗秋 英雄	算 忠義	重廣 積	野口 光義	栗秋 英雄 重廣 積
木 守	村田 成通	0420	松本 好美	村田 廣幸	魚住 和美	岩本 義和		村田 廣幸 魚住 和美
上別府	高 敏昭	2997	白石 哲則	石松 秀美	渡邊 秀一	渡邊 江利	近松 傳吾	石松 秀美 渡邊 江利
若葉台	夕部 淳重	5578		瀬井 賢俊	香西 輝彦	小室 一己		小室 一己 藤崎美代子
東和苑	南 陽子	7534		釣川登喜男	園田 高広	篠田 佳子	後藤 幸雄	花村 宏輝 小濱佳奈子
浅 木	宮本 亮一	5232	一田 孝雄	山下 清美	西 直樹	竹松 美幸	築城 正好	山下 清美 小田 愛子
老 良	高崎 勝文	0773	高崎 洋介	丸井 正春	田中 英毅	高崎 洋介	高崎 勝人	丸井 正春 高崎 洋介
虫生津	嶺 邦彦	2806	古野 靖之	白石 元弘	中川 由美	嶺 恵子	嶺 久彦	白石 元弘 古野裕美子
緑ヶ丘	末松 賢爾	291-1010		田中 信幸	岩男 厚美			津崎 武義 森岡 博嗣
芙 蓉	川口 一利	5199		副田 洋一	仲山 憲子			佃 文子 疋田みどり

(敬称略)

青パト防犯パトロール団体の活動紹介

遠賀町では、青色回転灯パトロール(以下、青パトという)公用車を防犯パトロール用に貸し出しています。これまで「島門小おやじの会」「遠賀保護司会遠賀分区」「遠賀町商工会青年部」「遠賀町自治防犯組合」「東和苑区自主防災・防犯会」の5団体から青パト公用車の借用の申し込みがあり、安全安心なまちづくりのために活動していただいています。昨年度は5団体で延べ76回の「青パト公用車による防犯パトロール」を実施。また、上記団体以外にも「有限会社ミルク館と生活向上委員会」「株式会社西部警備保障」「ちよこっとパトロール隊」の3団体が独自に青パト車両を整備し、青パト防犯パトロールをしています。

皆さんの自主的な防犯パトロールが遠賀町の安全安心なまちづくりにつながっています。

青パト公用車の貸し出し ●問い合わせ 協働推進係

青パト公用車の貸し出しを希望する団体(2人以上)は、警察署が実施する青パト実施者講習を受講する必要があります。7月10日までに申し込みをした場合、7月下旬～8月上旬に予定している実施者講習を受講した後から活動ができます。7月10日以降は随時受付となります。詳しい内容は、まちづくり課窓口、遠賀町ホームページでご確認ください。

みんな で守る 地域の 安全

人＜活動を始めるときっかけは？

青パトの貸し出しができることを広報おんがで知り、防犯パトロールをやってみないかとメンバーから声が上がりました。遠賀町が犯罪のない、安全で安心して暮らせるまちとなるよう、微力ながら防犯パトロールを始めました。

人＜活動状況を教えてください

週1回、1時間程度パトロールをしています。午後3時から4時までの小・中学生の下校時間帯に通学路、午後7時から8時までの時間帯は公共施設、公園、駅、コンビニなどを中心にパトロールをしています。



遠賀保護司会では防犯パトロール用のベストを着用し、犯罪抑止のため見守りを行っています。

人＜活動を継続する秘訣は何だと思いますか？

私たちのメンバーは、現役世代の人から定年退職した人まで、年齢も職業もさまざまです。今のところメンバーの空いている時間帯で活動しています。よい意味で「気楽に、無理なく」活動することで、継続できるように心がけています。

Interview

遠賀保護司会 遠賀分区長 阪本 修一 さん



遠賀町保護司会の皆さん。青パト公用車に乗り込み、町内をパトロールしています。

あなたの家の耐震化を応援します

住宅耐震診断



申し込み・問い合わせ
都市計画係

「平成28年熊本地震」では倒壊した家屋の映像が衝撃的でした。地震による死亡やけがの多くは、倒壊した建物の下敷きになることが原因です。いつ起こるか分からない地震に備えるためには、日ごろからの準備が大切です。

地震対策の第一歩は、わが家の耐震性能を知ることです。まずは、耐震診断を受けて確かめてみませんか。

●診断対象

昭和25年以降、昭和56年5月31日以前に建築確認を得て着工された遠賀町内にある個人所有の木造戸建て住宅(平屋建て、もしくは、2階建て) ※3階建て、スキップフロア、店舗併用住宅、鉄骨・コンクリート造、2×4工法、借家などは対象外です。

●診断内容

現地調査による診断、耐震補強計画書、工事見積書の作成

●診断費用

1件あたり3000円(税込)
※調査訪問時に診断実施機関へお支払いください。

●支払方法

「遠賀町木造戸建て住宅耐震改修工事費補助事業」

診断結果を受け、耐震改修工事を実施する場合、予算の範囲内で経費の一部を補助します。

●補助金の額

耐震改修工事費の2分の1 (上限60万円)

※その他にも補助事業適用要件がありますので、詳しい内容はお尋ねください。

「住宅耐震診断」

●申込受付期間

6月12日(月)～7月7日(金)
午前8時30分～午後5時15分
※土・日曜日を除きます。

●申込方法

建築年の確認できる資料をお持ちの上、都市計画課または遠賀町ホームページに用意している申込書に必要事項を記入し、提出してください。

●診断実施機関

福岡市耐震推進協議会
(福岡市中央区今川)

☎092(724)7744

午前10時～午後5時

※土・日曜日、祝日を除きます。

後期高齢者医療制度 保険料軽減制度改正のお知らせ

保険料の計算方法は前年度と同じですが、保険料の軽減措置について改正が行われました。

○保険料の計算方法(平成29年度)

$$\text{均等割} + \frac{\text{所得割}}{\text{所得}} \times (\text{28年中の所得} - 33\text{万円}) = \text{年間の保険料}$$

56,085円 + (28年中の所得 - 33万円) × 11.17% = (10円未満切捨)

○均等割2割・5割軽減の範囲拡大

世帯の所得に応じ、保険料の均等割が軽減されます。この軽減のうち5割軽減と2割軽減について、対象範囲の拡大が行われました。

所得が次の金額以下の世帯

軽減割合	平成28年度	平成29年度
5割軽減	33万円 + (26万5千円 × 世帯の被保険者数)	33万円 + (27万円 × 世帯の被保険者数)
2割軽減	33万円 + (48万円 × 世帯の被保険者数)	33万円 + (49万円 × 世帯の被保険者数)

○所得割の軽減割合の見直し

被保険者(加入者)の所得に応じ、保険料の所得割が軽減されますが、その軽減割合について見直しが行われました。

対象者	平成28年度	平成29年度
所得が91万円以下の人	5割軽減	2割軽減

○被用者保険の被扶養者だった人の軽減割合の見直し

後期高齢者医療制度に加入したときに、被用者保険(主に会社員などが加入している健康保険)の被扶養者だった場合は、所得割はかからず、均等割が軽減されます。この均等割の軽減について、軽減割合の見直しが行われました。

対象者	平成28年度	平成29年度
この制度に加入したときに被用者保険の被扶養者だった人	9割軽減	7割軽減

平成29年度の
保険料は
7月中旬に
通知します。

●問い合わせ

▽福岡県後期高齢者医療広域連合

☎092(651)3111

▽国保年金係



NEW RECORD ～やる気スイッチON中～

5月21日 第71回遠賀中学校体育会



5月21日、町内の中学校で体育会が開催されました。遠賀中学校では、生徒会のスローガン「NEW RECORD ～やる気スイッチON中」を掲げ、女子生徒による元気でキュートなダンス「遠中Girls」、男子生徒による迫力ある組体操「質実剛健」など、観客を圧倒する演技が次々に披露されました。組体操の後、プログラムにはない男子生徒たちによる「恋ダンス」が始まると、会場が大きな歓声に包まれるなど、楽しい体育会となりました。

行政相談委員として町に貢献

5月8日 矢野定延さん 総務大臣感謝状贈呈



総務省 古賀総務管理官（左）、矢野定延さん（中央）、原田町長

5月8日、行政相談委員を12年間務め、3月末をもって退任された矢野定延さん(浅木)に総務大臣感謝状が贈呈されました。これは、長年行政相談委員として住民の行政に対する苦情解決などに尽力してきたことが評価されたものです。

矢野さんは12年間を振り返り「簡単に答えが出ない、難しい相談もたくさんありましたが、まずは相手の立場に立ってじっくりと話を聞くことを心掛けました」と語ってくれました。

大きなひまわりが咲きますように

4月24日 人権の花の種 贈呈式



人権擁護委員の皆さんと一緒にひまわりの種まき

人権の花の贈呈式に広渡小学校3年生36人が参加しました。「あなただけを見つめる」「あなたは素晴らしい」という花言葉が「人権」のイメージに合うことから人権の花とされているひまわり。児童らは人権擁護委員と一緒に、自分たちの手でひまわりの種をまきました。担任の先生に「みんなで協力して水をやり、育てて、みんなの背より大きなひまわりにしよう」と呼びかけられ、児童らは大きな声で返事をしていました。

絶対に負けられない戦いが水上にある

5月27日・28日 第19回おんがレガッタ

快晴の中、遠賀川漕艇場で第19回おんがレガッタが開催されました。レガッタは、漕手の座席の下に2本のレールがあり、膝の屈伸によりシートが前後に動く構造の艇を使ったレースです。舵手(コックス)の指示の下、4人の漕手が息を合わせて漕ぎ、体力だけでなく漕手のチームワークが求められます。今年は県外も含め64クルー、473人が参加しました。

今年は「広渡なんでんかんでん2号」と「別府区女子」の2クルーが、9月23日、24日に開催される第26回全国市町村交流レガッタ由利本荘大会(秋田県由利本荘市)に派遣されます。遠賀町代表として、全国制覇目指してがんばってください。

第19回おんがレガッタ レース結果

オープン男子の部	優勝	おんがの赤しそ	1分57秒23
	準優勝	広渡なんでんかんでん2号	2分01秒21
	第3位	チームソロモン	2分07秒77
オープン女子の部	優勝	ロックベアーズ	2分17秒57
	準優勝	サドンデスA	2分18秒33
	第3位	NSシャインズ	2分26秒00
区対抗男子の部	優勝	広渡なんでんかんでん3号	2分09秒75
	準優勝	かみべっふう	2分10秒45
	第3位	今古賀A	2分16秒57
区対抗女子の部	優勝	別府区女子	2分28秒97
	準優勝	今古賀ガンバルズ	2分34秒17
	第3位	今古賀テンバルズ	2分36秒84



白熱するレース。目の前をクルーが通ると、観客の応援もヒートアップ。

くらしの情報

- 遠賀町役場
☎ 093 (293) 1234
FAX 093 (293) 0806
- 駅前サービスセンター
☎ 093 (293) 8233
FAX 093 (293) 8234
- 遠賀町中央公民館
☎ 093 (293) 1355
FAX 093 (293) 5533
- 遠賀コミュニティーセンター
☎ 093 (293) 6525
FAX 093 (293) 7057
- 遠賀体育センター
☎ 093 (293) 5434
- 遠賀町立図書館
4/1~5/31(予定)臨時休館
☎ 093 (293) 9090
FAX 093 (293) 9091
- ふれあいの里センター
☎ 093 (293) 2030
FAX 093 (293) 8506
- 遠賀町消費生活相談窓口
☎ 093 (293) 7783



遠賀町公式
ホームページ



各種申請書
様式集

健診・子育て

すくすく(乳児)ひろば

- とき 6月20日(火)
「受付」午前9時30分~10時30分
- ところ 遠賀町中央公民館
- 対象 町内に住んでいる生後2カ月から1歳未満までの乳児とその家族
- 内容 ベビーマッサージ、身体計測、助産師・保健師の育児相談、栄養士の栄養相談
- 費用 無料
- 持ってくるもの
母子健康手帳、バスタオル
- 問い合わせ 健康対策係



相談

若年性認知症サポートセンター 無料相談

- 福岡県では、若年性認知症の人やその家族を対象に、医療・福祉・就労などに関して、電話または面談による無料相談を実施しています。
- とき 毎週火~土曜日
午前10時~午後4時
- ところ クローバープラザ(春日市原町)
- 申し込み・問い合わせ
若年性認知症サポートセンター
☎ 092(574)0196

子どもに関する人権問題
電話相談

6月26日から7月2日までの期間を「子どもの人権110番」強化週間として、いじめや体罰、

不登校や子どもへの虐待など、子どもに関する人権問題の電話相談を無料で受け付けます。



わたしのまちの行政相談委員

4月から新しい行政相談委員が就任しました。行政相談委員は地域で皆さんの身近な相談相手として、国などの行政サービスや手続きに関する相談を受け付け、助言や関係行政機関への通知などの仕事を無報酬で行います。困りごとなどがありましたら、お気軽にご相談ください。



- 行政相談委員
林田 伸一さん(松の本)
☎ 093(293)3611
- 相談電話番号
☎ 0120(007)110
※IP電話を利用する場合
☎ 092(739)4175
- 問い合わせ
福岡法務局北九州支局総務課
人権擁護係
☎ 093(561)3542
- 問い合わせ 庶務係
定例相談会を毎月第2水曜日の午後1時からふれあいの里センターで開催しています。



旧3号線沿い茅原信号すぐ側

家を売る 大切な財産を安心して売却したい、土地を売る 信頼できる業者に任せたい、

そんな思いにお答えします！吉田住建なら売却まで一括でサポート！
「室内外の片付け・処分」、相続した家の「遺品整理」、古家の「解体」など

吉田住建は地元岡垣にて開業40年、地域に根ざした豊富な経験と情報力で「不動産の無料査定」、「不動産なんでも無料相談」を行っています。スタッフ全員が宅地建物取引士の資格を持った、安心の地元の不動産業者です。どうぞお気軽にご相談ください(*^^*)

吉田住建 ☎283-2042 岡垣町海老津駅前12-8 『http://yoshida-jyuuken.com』

※有料広告の内容は、直接広告主にお問い合わせください。

有料広告欄

お知らせ・アラカルト

防犯灯の球切れなどを見つけたら

現在、町内には防犯灯が約2500カ所設置されています。



町では、安全安心なまちづくりが維持できるよう防犯灯の年2回の目視点検と台風など災害後の随時点検を行っています。球切れの管理には住民の皆さんの協力が欠かせません。球切れなどを発見した場合は、協働推進係にご連絡をお願いします。

緊急地震速報の訓練放送を行います

7月5日(水)午前10時15分ごろに緊急地震速報の全国一斉訓練放送を行います。放送時には身を守る行動や避難行動の確認をお願いします。

放送が「聞こえにくい」場合や「聞き逃してしまった」場合は「☎0180(999)777」に問い合わせをすれば放送内容を確認できます。

放送はあくまで訓練です。慌てて行動することのないようにしてください。ご理解とご協力をお願いします。

【放送内容】
全国瞬時警報システム(Jアラート)を通じて、防災行政無線の屋外スピーカーから次の放送が流れます。

「こちらは遠賀町です」
「ただ今から訓練放送を行います」
「(チャイム音)緊急地震速報大地震です 大地震です」
「これは訓練放送です」
※エリアメールの配信は行いません。

スズメバチ駆除のための補助制度



気温が上がりスズメバチの活動が活発になる季節になりました。遠賀町では、スズメバチの駆除に係る費用の補助を行っています。なお、駆除は専門の業者に直接依頼してください。

- 対象 次のすべてを満たすもの
 - ▽町内の一般住宅やその敷地内で、スズメバチを専門業者により駆除した場合
 - ▽町税を滞納していない人
- 内容 スズメバチの駆除費用(税込み)の2分の1(上限1万円、10円未満切り捨て)
- 申込方法 駆除完了後3カ月以内に、補助金を振り込む通帳とスズメバチを駆除したとわかる領収書、印鑑(認め印可)をお持ちの上お申し込みください。
- 申し込み・問い合わせ 環境衛生係



遠賀町情報公開条例
個人情報保護条例の
運用状況を公表します

●問い合わせ 法制係

遠賀町情報公開条例第37条第2項と遠賀町個人情報保護条例第44条の規定に基づき、平成28年度中の運用状況を公表します。

	請求件数	請求に対する決定状況	
		全部公開	7件
情報公開	9件	一部公開	2件
		非公開	0件
		(うち不存在によるもの)	(0件)
個人情報 (自己の情報の開示請求)	1件	全部公開	1件
		一部公開	0件
		非公開	0件
		(うち不存在によるもの)	(0件)

避難行動要支援者名簿に登録しませんか

避難行動要支援者名簿とは「災害時の避難に支援を必要とする高齢の人」や「障害のある人」などが、誰から支援を受け、どの避難所に避難するかを決め

●問い合わせ 庶務係

●対象

災害時に自分で避難することが困難で、地域からの支援が必要な人

●登録・問い合わせ
▽高齢者支援係
▽庶務係

求む・売家を探しています



不動産・中古住宅売買を専門としている業者です。買取も相談致します。お気軽にお電話下さい。

不動産の **ダイヤ土地**
TEL 293-5345
遠賀町松の本 1-3-14

シロアリの住宅被害を防ぐには定期的な対策が大切です!

今月5名様限定 ※遠賀にお住まいでこの広告を持参の方



広報おんがを見たとお伝えください。

シロアリ予防工事 **79,800円** (税込)

※しろアリ防除施工による施工 シロアリ保険付5年保証(規定有)
※1階床面積20坪まで ※20坪を超える場合は、4,800円/坪(税込)の追加料金となります。 ※施工所要時間は、2~3時間程度です。
現在の白蟻の薬剤の効力は5年を目途とされています。最後の白蟻防除施工から5年を経過すると薬剤の効力が薄れ白蟻が家屋に侵入して加害する恐れがありますので、5年毎の白アリ防除工事をお勧めします。

シロアリ駆除 HCSグループ 検索
http://www.hcs-group.co.jp

しろアリ防除施工・木材保存士・木材劣化診断士・セントリコンテクニカルマスター・防除作業監督者・文化財虫害防除作業主任者・文化財IPMコーディネーター

シロアリ調査・無料見積もりのご依頼は

☎0120-234-110

しろアリ刑事 しろんべえ

株式会社HCSグループ 本店：北九州市八幡西区陣原 1-6-4

加盟団体：公益社団法人 日本木材保存協会 公益財団法人 文化財虫害研究所

有料広告欄

1 2 3 スポーツ

競泳鈴木聡美選手 日本新記録を樹立

遠賀町田園北区出身(遠賀中学校卒業)の競泳選手、鈴木聡美さん(ミキハウス所属)が、4月14日に日本ガイシアリーナで開催された第93回日本選手権水泳競技大会の女子50m平泳ぎ決勝で30秒66で1位となり、日本新記録を樹立しました。また、100m、200mでも2位となり持ち前のスピードを生かしたレースとなりました。

第13回遠賀ライオンズ旗 遠賀郡・中間市剣道連盟 会長杯争奪少年剣道大会

5月7日に芦屋町総合体育館で小・中学生148人が参加して開催されました。町内の参加者の結果は次のとおりです。

- 個人戦
 - ▽小学6年生の部 第3位 亀井 大雅
 - ▽小学4年生の部 第3位 篠原 大翔



「団体戦」
▽中学生の部
優勝 遠賀中学校A

遠賀コミュニティセンターからの スポーツのすゝめ

●申し込み・問い合わせ 遠賀コミュニティセンター
☎093(293)6525
URL <http://onga-sportspark.com>

おすすめ教室1「カワイ体育教室」

- とき
 - ▽体育コース 毎週火曜日 児童クラス 午後5時30分～6時30分
 - ▽新体操コース 毎週金曜日 幼児・児童クラス 午後5時30分～6時30分
- ところ 遠賀コミュニティセンター
- 対象 幼児クラス 幼児年少～年長
児童クラス 小学1年生～6年生
- 費用 5,400円/月
- 申し込み・問い合わせ カワイ体育教室北九州事務所
☎093(581)6060



おすすめ教室2「テニス教室(キッズ/ジュニア)」

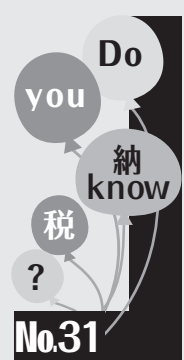
- とき 毎週木曜日 キッズ 午後5時～6時
ジュニア 午後6時～7時
 - ところ 遠賀総合運動公園 テニスコート
 - 対象 キッズ 幼児年中～小学3年生
ジュニア 小学4年生～6年生
 - 費用 3,000円/月
 - 持ってくるもの ラケット、タオル、飲み物など
- ※ラケットを持っていない人は事前にご相談ください。
その他、大人向けのヨガ、ピラティス、フラダンス、ズンバの各運動教室も随時募集中です。

固定資産税・住宅用地に対する課税標準の特例とは?

固定資産税のうち、土地にかかる税額が同じ土地でも変わることをご存知ですか。住宅用地に対する課税標準の特例といい、土地に居住用建物(住宅)が建っている場合と、建っていない場合で価格(課税標準額)が違います。

住宅がある場合、200㎡までの土地の課税標準額が6分の1になります。200㎡を超えた部分は、3分の1になります。200㎡までの土地を小規模住宅用地、200㎡を超えた部分を一般住宅用地といいます。住宅用地は、その税負担を特に軽減する必要から面積の広さにより、特例措置が設けられています。つまり、土地に住宅が建っているかないかで、最大で課税標準額に6倍の差が生じます。

なお、課税標準額とは、税金を計算する基準となるもので、それに1.4%を乗じた金額が税額になりますので、納税通知書でご確認ください。



●問い合わせ 課税係

オール電化 IH+ エコキュート

始めてみませんか? 買い替え時期ではないですか?

商品代 **300,000円** (税別) + 工事費 **70,000円** (税別)

始める場合 **150,000円** (税別) ～ ※(分電盤)は「簡便」取り替えの場合(最大+60,000円)これ以上は頂きません!

買い替えの場合 **70,000円** (税別) ※漏水器の場合はお問い合わせ下さい。

370,000円 (税別) 前後

新商品出ました!!

セットでなくてもOK 単品でも購入 買い替え可能です!

3D KZ-F32AK 単品価格50,000円(税抜)

Panasonic HE-NS37HQ5 コミュニケーションリモコンセット 単品価格250,000円(税抜)

フルオート 洗い焚き ECO NAVI 搭載

販売しすぎて、九州電力様・Panasonic様より表彰されました。

電気工事と水廻りの事なら電太郎 福岡知事登録201039号

さいごーいくよ **(株)電太郎** ☎0120-315-194

【住所】遠賀町鬼津417番地 ☎093-293-5755

電太郎4つの約束
アフター抜群
工事は丁寧
商品は最新型
補償も長い

※有料広告の内容は、直接広告主にお問い合わせください。

平成29年4月1日施行

福岡県自転車の安全で適正な利用の促進に関する条例

自転車の安全な利用と自転車事故の防止を図るため、4月1日から「福岡県自転車の安全で適正な利用の促進に関する条例」が施行されました。交通ルールとマナーを守り、自転車を安全に利用するとともに、万一に備え自転車損害賠償保険に加入しましょう。

①自転車の安全利用の促進

- ▽夜間のライト点灯
- ▽ブレーキを備えていない自転車の運転の禁止
- ▽飲酒運転、傘差し運転の禁止
- ▽携帯電話やイヤホン・ヘッドホンを使用し、大音量で音楽などを聞きながらの運転禁止
- ▽点検整備の実施

②交通安全教育の充実

- ▽自転車交通安全教育の実施
- ▽子どもや高齢者のヘルメット着用についての理解促進

③自転車損害賠償保険加入の努力義務化(10月1日から)

- ▽自転車を利用する者(子どもが利用する場合はその保護者)
- ▽事業活動において、従業員に自転車を利用させる事業者

④自転車小売業者などによる情報提供の義務化(10月1日から)

- ▽道路交通法などの罰則、ヘルメットの着用、点検整備など、必要な情報の提供

●問い合わせ

福岡県生活安全課
☎092(643)3167

遠賀郡体育協会主催
第58回遠賀郡民体育大会
会秋季大会(陸上競技)
出場者募集

●とき 7月30日(日)
「開会式」9時
●ところ 芦屋町総合運動公園
(遠賀郡芦屋町大字山鹿)

●対象 遠賀郡に住んでいる人
※小学生・中学生・一般の部が

あります。
●費用 無料
●申込方法 遠賀町体育協会に用意している申込書に必要事項を記入して提出してください。
●申込期限 6月22日(木)
●申し込み・問い合わせ 遠賀町体育協会(遠賀体育センター内)
☎093(293)5434

犯罪・不審者・火災・救急件数			
平成29年4月分			
街頭犯罪 (空き巣) (車上ねらい) (万引き)	8件	火災 (郡内)	1件 2件
	1件	救急出勤 (郡内)	75件 444件
	4件		火災案内 ☎0180(999)998
3件	不審者情報	1件	

おんが可
消費生活相談窓口

開るいくらしのために!

消費生活豆知識

皆さんの悩みや疑問、気になってお答えします。

Q 3年前に、今年7月から2年間の新聞講読契約をしていたよつだ。他紙と重複している期間もあるので、やめたいと思っているのだが可能だろうか。

A 一旦交わした新聞契約は、クーリングオフ期間を過ぎると、双方の合意でしか解除することはできません。そのため、販売店との話し合いになります。ただし、重複する期間については調整していただけることもあるので、解除できなくても契約の変更をお願いしてみましょう。

今回のような新聞の先付け契約によるトラブルの相談が多く寄せられています。十分考えた上で契約するようにしましょう。

●相談・問い合わせ
遠賀町消費生活相談窓口
(駅前サービスセンター)
「午前」午前9時～正午
「午後」午後1時～4時30分
※土・日曜日、祝日を除きます。
☎093(293)7783

水廻りの工事オールサポート!!「プレミアム得トク商品券」使えます!

ユニットバス パナソニック オフロニラ

1坪サイズ
商品代 定価798,000円
359,100円
工事費 200,000円～

55% OFF

システムキッチン パナソニック ラクシーナ

商品代 定価690,000円
310,000円
工事費 150,000円～

55% OFF

少ない水でキレイにするトイレ パナソニック アラビヤ

商品代 定価164,000円
98,400円
工事費 25,000円～

40% OFF

販売しすぎて、九州電力様・Panasonic様より表彰されました。

○工事費も安い!! ○メーカーも価格自慢あり。 ○毎月限り無料! 必ず期間にお伝えします。 まずは、お気軽にお問い合わせ下さい。

電気工事と水廻りの事なら電太郎 福岡知事登録201039号

(株)電太郎 電太郎4つの約束 アフター抜群 工事は丁寧 商品は最新型 補償も長い

【住所】遠賀町鬼津417番地
☎0120-315-194
☎093-293-5755 さいごーいくよ

※有料広告の内容は、直接広告主にお問い合わせください。

有料広告欄



自治会だより 地域の絆

第3回

●問い合わせ 協働推進係

魅力あふれる遠賀町の自治会活動から、皆さんが思わず「いいね!」と言いたくなる素敵なニュースをお知らせします。

子どもたちの絆づくり 鬼津区

世帯数 529世帯
自治会加入率 52.1%
高齢化率 23.9%

鬼津区では毎年鬼津公民館で子ども会主催の「及第ごもり」を開催しています。学年を進級することのお祝いとして実施し、上級生と下級生の絆を深め、新1年生の紹介を行います。今年、総勢66人の子どもたちが集まり、世話役の役員とともにゲームやビンゴ大会をし、その後昼食を食べながら仲良く楽しい時間を過ごしました。



子どもたちが絆を深める「及第ごもり」

子ども会では年間に多くの行事を企画し、バスハイクやクリスマス会などの活動をしています。最近、少子化とは言われますが、鬼津区では、子ども会活動に毎年多くの子ども達が参加しており、その様子を周りで見ているだけでも心豊かにさせられます。地域の絆を深めるためにもこのような活動を今後も続けていきます。

古くから伝わる盆踊り 尾崎区

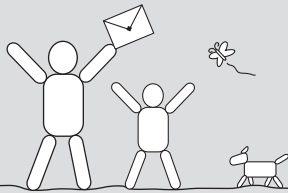
世帯数 365世帯
自治会加入率 78.1%
高齢化率 25.0%

尾崎の大きな行事と言えば盆踊りです。尾崎区では、毎年8月14日に尾崎公民館の広場で戦没者慰霊の盆踊りと初盆の方をしのいでの合同慰霊の盆踊りを行っています。盆踊りは、区役員を中心に福祉ネットワーク、老人会(福笑会)、子ども育成会の皆さんの協力のもと区民一体となって行っています。



伝統の盆踊り

尾崎区の盆踊りは、古くから伝わるもので、踊り手の輪の中の置き座に座る歌手や、太鼓による伝統の踊りが特徴です。盆踊り後に行う慰労会では、達成感を味わう場だけでなく、交流の場でもあり、区民の楽しみの一つになっています。この尾崎区の盆踊りをいかにして次の世代へ引き継いで行くか、どうやって昔の形で残していくかということが今の課題です。



環境衛生だより

Environmental Hygienics

●問い合わせ 環境衛生係

- ① 行政が管理のため行う公共用地の草木の焼却
 - ② 災害対策または復旧のための焼却および火災訓練
 - ③ どんと焼きなどの風俗習慣上または宗教上の行事のための焼却
 - ④ 農林業を営むためにやむを得ない草木の焼却
 - ⑤ 落葉焚きなどの軽微な焼却
- 右記のとおり一般家庭で焼却できるのは「落葉焚きなどの軽微な焼却」となります。また、草木であっても、近所に迷惑のかわらないよう配慮するのが前提で、火が完全に消えるまで決してその場を離れないでください。

●焼却禁止の例外となる野焼き

野外焼却(野焼き)は平成13年から「廃棄物の処理及び清掃に関する法律」により、原則として禁止されています。しかし、最近野焼きに関する苦情が増えています。苦情の多くが「洗濯物に臭いがついた」「臭いで気分が悪くなった」といったものです。また、煙が多く発生する野焼きでは、煙で視界が悪くなり、交通の妨げになることもあります。さらには、風で火の粉などが飛び、火災を引き起こすこともあります。

野外焼却(野焼き)は違法です

飯に草木以外のごみを焼却する際には、ボイラーなどの助燃装置や集塵機がついた800度以上の高温焼却のできる焼却炉に限られています。

●罰則があります

野焼きでは、どのようなごみであらうと悪質なものであれば5年以下の懲役、または1000万円以下の罰金が科される場合があります。事業所くするみの悪質なものは最高3億円以下の罰金が事業所にも科されます。

●環境への影響・健康被害

雑誌やビニールごみ、廃プラスチック、廃ゴムや廃薬品などを野焼き程度の低温で焼くと、青酸カリよりも猛毒のタイオキシンを発生させることがあります。周辺への悪影響だけでなく焼却している本人への健康被害も心配されます。

野焼きに関するご相談は

野焼きに関して困っていることがありましたら、環境衛生係へご連絡ください。

Power Push 図書館スタッフのイチオシ

『狩猟生活 2017 VOL. 1 —いい山野に、いい鳥獣あり』ムック

狩猟免許取得の方法から、狩猟体験記、猟銃やハンティングナイフ、その他の装備、ジビエの紹介、さらには関連本まで満載。

ココがオモシロイ！

私の叔父は狩猟をしていた。猟犬がいて、鹿の頭部の飾り物がその家にあった。子どものときのその記憶をすっかり忘れていたが、この『狩猟生活』を見て思い出したことがある。猟師になりたいと言いつつ私に「生き物を殺すのは、本当は良くないんだよ」と叔父はそう云った。考え込んでしまった私への答えがこの本には一部だけれど紹介されている。(編輯)



Your Library

遠賀町立図書館だより



図書館だよりをリニューアル！
毎月入荷する新刊の中から
図書館スタッフイチオシの本や
イベント情報をお届けします。

遠賀町立図書館

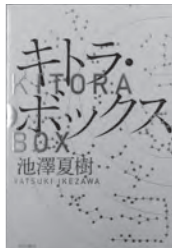


New 新着本案内

『キトラ・ボックス』

著者 ▶ 池澤夏樹

奈良天川村 - トルファン - 瀬戸内海大三角。それぞれの土地で見つかった禽獣葡萄酒は同じ鋳型で造られたと考古学者は推理するが…。



『錆びた太陽』

著者 ▶ 恩田陸

原発事故で汚染された地域を巡回するロボットたちの居住区に、謎の女・財護徳子がやってきた。彼女の目的は一体何なのか？



『血』

著者 ▶ 新堂冬樹

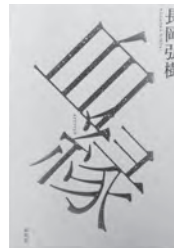
15歳の女子高生・沙耶の両親が刃物で惨殺された。沙耶が身を寄せた親戚も次々と死亡する。不可解な死の連鎖の真相は…。



『血縁』

著者 ▶ 長岡弘樹

父親の介護に疲れた姉は7年ぶりに妹と再会し、ある約束を思いだす。親を思う姉妹の気持ちの行方は…。ミステリの新機軸。



Events 図書館イベント情報

図書館おとまり会

- と き 7月30日(日)午後7時
～31日(月)午前11時30分
- 対 象 町内に住んでいる小学4～6年生
- 定 員 20人
※申込者多数の場合は抽選します。
- 費 用 400円
- 申込期間 7月1日(土)～9日(日)

おりがみ教室

- と き 8月6日(日)午後2時～3時
- 対 象 小学生以上
- 定 員 10人(先着順)
- 申込期間 7月6日(木)～

絵本の読み聞かせや手遊びをします

- おはなし会(幼児～小学校低学年向け)
- と き 毎週土曜日午後2時30分～3時
- おはなし会0・1・2(赤ちゃん向け)
- と き 6月21日(水)午前11時～11時30分

遠賀青葉句会抄

岸原 清行選

桜葉の風味豊かな粒小餅

小田 章生

のどか 長閑なり

上谷恵美子

藤寺や花房の数人の数

石橋 京子

遠賀俳友句会抄

池田 幸利選

ばあちゃんが今日は来ている春夕焼

広渡 豊子

校庭にボールぼつんと春二日月

岸本 峯

掬ふ手をすつと躲せし散る桜

松本 筍弥

崗短歌会詠草

植村 隆雄選

春めいて虫も私も動き出す

馬郡 利夫

足の向くまま帆柱山へ

さあ娘よここ数年の峠道

子等の教育費背負い越えゆけ

宮川 益子

満開の桜見物終えた日に

四月生まれの我古稀となる

松本美智江

俳句・短歌

おんが短歌会詠草

奥 陸美選

美しき白水仙が口すばめ

何かを我に語りかくよう

寺本 雅光

春雷が轟く度に疵に問う

あちらの方でも怖いですかと

松原 敬子

出来ること日々に増しゆく孫に背を

押され始めるグラウンドゴルフ

関口 キミ

町民のスポーツ振興および青少年の健全育成をはかることを目的として、各種体育大会に選手登録され出場する人に対し、旅費を補助する制度があります。なお、制度を利用する場合、事前に申請が必要です。

参加旅費補助 体育スポーツ大会出場

スポーツ大会への参加旅費を補助します

●問い合わせ
スポーツ文化係



▶ 対象となる大会

- ▽地域予選を通過して出場する県大会、九州大会および全国大会
- ▽県民体育大会
- ▽郡民体育大会
- ▽全国交流レガッタ

※高等学校、中学校体育連盟主催大会、国民体育大会は対象外です。

▶ 同一補助対象者が

同一年度に交付を受けることができる補助金

次の回数を限度として、交付します。

- ▽県大会 2回
- ▽九州大会 1回
- ▽全国大会 1回

▶ 補助率と限度額

- ▽全国大会 5割 35,000円
- ▽九州大会 3割 20,000円
- ▽県大会、県民体育大会、郡民体育大会
 - ・会場が町内のとき 500円
 - ・会場が町外のとき 1,000円
- ▽全国交流レガッタ 10割

▶ 手続きの流れ

- ①大会の開催前に補助金交付申請書と必要書類を提出
- ②大会終了後速やかに補助金交付請求書と必要書類を提出

※その他の注意事項や確認事項は、生涯学習課窓口でご確認ください。



石井 いしい
H28.6.1生
杏愛 ちゃん
あんな

1歳おめでとう♪いたずら大好き杏ちゃん！にこにこ笑顔で優しいお姉ちゃんと仲良く元気に大きくなってね♥



佐瀧 さがた
H27.5.21生
和輝 ちゃん
かずき

2歳おめでとう！歌が大好きで毎日一緒に歌うのが楽しいです♪いつもニコニコ元気な笑顔をありがとう♥



堀 ほり
H27.5.19生(旧停)
魁城 ちゃん
かいぎ

2歳のお誕生日おめでとう♥恐竜と忍者が大好きな魁城くん★元気にのびのび成長してくれてありがとう♥♥

おたんじょうびおめでとう



Happy Birthday

誕生日を迎える3歳までのお子さんの写真を募集しています。掲載を希望する人は、広報発行日の1カ月前までに行政経営課(広報担当)までご連絡ください。



上村 つえむら
H26.6.19生
柚稀 ちゃん
ゆい

3歳のお誕生日おめでとう♪お話も歌も上手になったね！これからも元気にすくすく大きくなってね♥



森部 もりべ
H28.6.4生
遥花 ちゃん
はるか

はるちゃん、1歳のお誕生日おめでとう！これからも明るい笑顔でみんなを元気にすくすく育ててね。

編集後記



図書館の空調工事が完了し、6月1日にオープンしました。私は昼休みにいつも図書館で本を読んでいたので、2カ月の休館期間はとても長く感じました。今回オープンに合わせて図書館のページを少しリニューアル。スタッフのイチオシコーナーは実際にスタッフの皆さんが順番に書いていきます。最後のかっこにはスタッフのニックネームが。今回は「蝙蝠」と書いてあります。今回は「蝙蝠」と書いてあります。どのスタッフも蝙蝠さんなのか、想像しながら読んでみると面白いかもしれませんね。(半田)