

広報おんが

ONGA

2017
3.10
No. 1126

特産品の
おいしいレシピ
あります

p2 | 遠賀・中間1市4町合同企画

特産品の彩

p8 | 確認じゃ。給付金。
臨時福祉給付金（経済対策分）

p12 | 遠賀町起業支援施設 PIPIT 開設記念講演会
健康弱者を救う！ワンコイン健診の挑戦

特産品の彩



今月の特集は、遠賀・中間1市4町が1つのテーマで作る合同企画。地元の特産品を掛け合わせたオリジナルのレシピを紹介します。

それぞれの生産者が特産品に込める思い。調理者がレシピに込める思い。たくさんの方が重なることで、市町の垣根を越えた地元ならではのレシピが完成しました。

読めばきっと作りたくなる特産品を使った新たな1品。温かく育まれた地元の食材で、食卓を彩ってみませんか。

特産品のお求め

今回紹介する特産品は、直売所などで販売しています。1市4町のうち複数の市町で生産している物もあるので、生産者自慢の味を楽しんでください。

interview



遠賀町自然環境保全会
会長 岩崎 公彦さん

遠賀町

夢れんげ

遠賀町特産米「夢れんげ」は遠賀町産100%のおいしいお米です。

10月に田んぼにれんげの種をまき、春に満開に咲いたれんげを田んぼにすきこむと、良い肥料となります。その田んぼで作ったお米が「夢れんげ」です。稲の育ちをさらに良くするため、米ぬかや遠賀町産の菜種油を作った出た油かすも肥料として活用しています。

また「夢れんげ」の種子は、病気の予防のため、

種まきの前に消毒しますのが、農薬を使わずに60度のお湯につけ、徹底した温度と時間の管理を行うことで消毒しています。

福岡県の基準よりも化学肥料や化学合成農薬を1/2以下に削減し、手間暇かけて作った安心で安全な特別栽培米です。たくさんの方にのびのびと食べてもらいたいです。

春には遠賀町の田んぼにれんげが咲き誇りますので、ぜひ見に来て欲しいですね。

イワシのスタミナビビンバ井 うにの彩添え



こめ
遠賀 × 岡垣
塩うに

MEMO

彩り豊かな栄養満点のメニューで、ご飯が進みます。夢れんげはゆめタウン遠賀店、遠賀町ふれあいの里、仲野商店(遠賀川郵便局横)で購入できます。

材料(4人分)

ご飯(夢れんげ) …400g、イワシ…4尾、サラダ油…大さじ1、大豆モヤシ…80g、酢…少々、キャベツ…3枚、ホウレン草… $\frac{1}{3}$ 束、卵…2個、片栗粉…適量、青シソ…4枚、塩うに…適量

A [しょうゆ・みりん・砂糖・水…各大さじ2、豆板醤…小さじ $\frac{1}{2}$]

B [コチュジャン・砂糖…各小さじ1、みそ(ほのぼの味噌)・みりん…各小さじ2]

作り方

- ①卵をゆでる。イワシは手開きにし、片栗粉をまぶす。
- ②フライパンにサラダ油を熱し、イワシの身の方から焼き、両面が焼けたら軽く混ぜたAを加え、煮絡める。
- ③モヤシは酢を加えた熱湯でさっとゆで、ざるに上げてそのまま冷ます。キャベツは細切りにしさっとゆで、ざるに上げる。ホウレン草は、ゆでて2cmの長さ切る。
- ④小鍋にBを入れ、弱火で煮溶かし、ピリ辛みそを作る。
- ⑤器にご飯を盛って③の野菜を広げ、②のをのせる。輪切りにしたゆで卵を飾り、④と青シソにのせた塩うにを添える。

interview



遠賀町食生活改善推進会
会長 三原 富子さん

彩り鮮やか

ご飯が進む井

遠賀町食生活改善推進会は「私たちの健康は、私たちの手で」を合言葉に、地元の食材を使い、満足できて、体に優しい食事を紹介しています。今回紹介した「イワシのスタミナビビンバ井うにの彩添え」は、遠賀町産100%の特産米「夢れんげ」に、岡垣町産のうにを添えることで、より栄養価が高く、彩りも美しい高級感のある井になりました。うには、レバーや牛

乳、緑黄色野菜にも含まれるビタミンAとビタミンB₂を取ることで、味の決め手となるソースの「ピリ辛みそ」には、今回は中間市の特産品のほのぼの味噌を混ぜ込み、食欲をそそる辛味を追加しています。彩り鮮やかで、栄養満点のご飯が進む井です。誰でも簡単に作れるおいしいレシビなので、ぜひ家庭でもチャレンジしてみてください。

枝豆たっぷり ヒジキサラダ

材料（4人分）

枝豆…200g、ヒジキ…125g、絹豆腐…半丁、ミニトマト…5個、塩…小さじ1/2、和風ドレッシング…大さじ5

作り方

- ①ヒジキを鍋でいって水分をとばす。
- ②ヒジキを鍋から取り出し、熱いうちにドレッシングをあえる。
- ③豆腐を1cm角に切り、湯通しして水分を切る。
- ④トマトを半分に切る。
- ⑤枝豆は塩ゆでして実を取り出す。
- ⑥ヒジキと豆腐が冷めたら材料を全て合わせる。
- ⑦塩で味を調える。



枝豆
中間 × 芦屋
ヒジキ

MEMO

ごま・青シソ・梅ドレッシングなど、皆さんのお好みのドレッシングに変えてお気に入りの味付けを見つけてください。

interview

中間市 枝豆



中間市認定農業者協議会
太田 修司さん

「丹波の黒豆」と「フクユタカ」を交配させることにより生みだされた中間の枝豆。この2品種を掛け合わせたことで、他の枝豆にはない濃厚で深みのある味わいを楽しむことができます。

この枝豆は、元農業改良普及員の浦江昭三さんによる長年の研究の末に誕生しました。その功績を受け継ぎ、認定農業者協議会のメンバーで枝豆を生産しています。

毎年10月初旬には、農

家と消費者の交流を図るために枝豆狩りを開催しています。このイベントは、昨年で16回目の開催を迎え、1000人を超える人が市内外から訪れます。枝豆狩りをする人の笑顔を見ると「作ってよかった」「来年はもっとおいしい枝豆を作ろう」という気持ち湧いてきます。

皆さんも実った枝豆を観察して、土に触れながら収穫してみてください。自分で収穫した枝豆はまた格別ですよ。

でかにんにくのごろごろ ペペロンチーノ～柚子こしょう風味～



にんにく アスパラ
水巻 × 芦屋 × 中間
ヤリイカ

MEMO

ヤリイカを皿に取り出すのは、固くならないようにするため。パスタのゆで時間は、表示より1分短くすることがポイント。仕上げに、千切りした青シソをお好みで。

材料（4人分）

にんにく（でかにんにく）…3片、ヤリイカ（あしやんいか）…1杯、アスパラガス…8本、トマト…1個、赤唐辛子…1本、オリーブ油…大さじ11、シメジ…1株、パスタ…360g、柚子こしょう…大さじ1、鶏がらスープの素…小さじ2、塩・こしょう…適量、A[水…3ℓ、塩…大さじ2]

作り方

- ①にんにくとアスパラガスは皮をむき、トマトは皮を湯むきする。にんにくとトマトは1cm角に切り、ヤリイカとアスパラガスは食べやすい大きさに切る。
- ②フライパンにオリーブ油（大さじ7）、にんにく、赤唐辛子を入れ、弱火にかける。
- ③にんにくがきつね色になったらヤリイカを入れ、塩とこしょうをふって炒める。ヤリイカに火が通ったら、ヤリイカだけを一度皿に取り出す。
- ④③にシメジを加えて炒め、水200cc、トマト、鶏がらスープの素、柚子こしょうを加え、フライパンをよくゆすり火を止める。
- ⑤鍋で沸騰させたAにパスタを入れる。パスタがゆで上がる1分前にアスパラガスを鍋に入れ、パスタと一緒にざるに上げる。
- ⑥④にヤリイカと⑤を加え中火で炒め、残りのオリーブ油（大さじ4）を入れて、火を止めてあえる。

interview



水巻でかにんにく部会
会長 津田 敏文さん

水巻町

でかにんにく

生産は、水巻でかにんにく部会の10人で行っています。秋に苗を植え、翌年の5月下旬～6月に収穫しますが、その間、草取りや追肥、病気の対策などを必要に応じて行っています。

そして、でかにんにくの特徴は、なんといっても大きいこと。普通のにんにくの約5倍の大きさです。1片が大きいので、バーベキューなんかでも食べ応えがあって良いですね。それと、臭いも少ないので、どんな料理にも合いますよ。

私たちが一つ一つ心を込めて作った水巻でかにんにく。今回のレシピをきっかけにして、多くの皆さんに食べてもらいたいですね。

ヨーグルトムースの コンポート添え

巨峰のコンポート

材料（4人分） 巨峰（漢方巨峰）…1房
A [砂糖…50g、レモン汁…大さじ1、水…100cc]

作り方

- ①巨峰の皮をむき、鍋に皮とAを入れ、中火で5分煮る。
- ②①に実を入れ、鍋をゆすりながら中火で5～10分煮る。

イチジクのコンポート

材料（4人分） イチジク…大4個、白ワイン…60cc、
砂糖…80g、レモン汁…小さじ1

作り方

- ①皮をむいたイチジクと白ワイン、砂糖を鍋に入れ、落としふたをして10分煮る。煮えたらレモン汁を加える。

ヨーグルトムース

材料（4人分） プレーンヨーグルト…450g、砂糖…50g、
粉ゼラチン…5g、生クリーム（動物性）…200cc、水…大さじ2

作り方

- ①水に粉ゼラチンを振り入れ、ふやかしておく。
- ②ボウルにヨーグルトと砂糖を入れて混ぜる。
- ③生クリームを②と同じくらいの固さに泡立てる。
- ④①をレンジで約30秒加熱し、②に少しずつ加えてよく混ぜ、③を少しずつ加えて混ぜあわせる。
- ⑤グラスに入れて冷蔵庫で冷やし固める。



巨峰
岡垣 × 中間
イチジク

MEMO

巨峰は、熱湯に通した後、氷水につけると簡単に皮がむけます。

interview

何か特色のある巨峰はできないか。こうした先人たちの思いから生まれた漢方巨峰には、約40年の歴史があります。農薬などに農業用の漢方薬を使うことで、虫を寄せ付けず、病気に強くなり、より甘い巨峰を作ることができます。

巨峰作りは冬に枝切り作業が始まり、8月中旬から9月下旬までの旬の時期を終えると、10月ごろまで片付けや来期に向けての準備を行います。

生き物相手なので大変なことはありますが、お客さんの喜ぶ顔を見ると、来年もおいしい巨峰を作ろうと気が合いが入ります。

みずみずしい巨峰は冷やして食べるのが一番ですが、私のおすすりは「冷凍です。凍った巨峰の食感や口いっぱい広がる果汁は、まさに天然のシヤーベットです。冷凍すると半年くらいは食べられるので、旬が過ぎても巨峰を味わいたい人は、ぜひ試してみてください。

岡垣町

漢方巨峰



岡垣町漢方巨峰部会
会長 長瀬 峰治さん

サワラの ほのぼの焼き



サワラ・ネギ
芦屋 × 岡垣 × 中間
みそ
ミカン

材料（4人分）

サワラ（切り身）…4切れ、ミカン…1個、みそ（ほのぼの味噌）…大さじ2と½、砂糖…大さじ1、青ネギ（かおりっこ）…½束、アスパラガス…4本

作り方

- ①サワラは腹の方から、皮を切り落とさないように切れ目を入れる。
- ②ミカンを皮付きのまま3～4mmの厚さで半月切りにする。（8枚）
- ③②の残りのミカンで果汁を絞り、みそと砂糖を混ぜ合わせる。
- ④アスパラガスを食べやすい大きさに切る。
- ⑤ネギを3cmの長さに切る。
- ⑥①の切れ目に③を塗り②と⑤をはさみ、残りの③を表面に塗る。グリルで焦げ目がつきすぎない程度に焼く。④も一緒に焼く。
- ⑦皿にサワラを盛り、アスパラガスを添え、刻んだネギを散らす。

MEMO

グリルがなければ、フライパンにオープンシートを敷き、中火でふたをして蒸し焼きにすることもできます。

interview



遠賀漁業協同組合芦屋支所
青壮年部 中西 智昭さん

芦屋町 サワラ

芦屋町から望む響灘には、ヤリイカやタイなどが水揚げされる豊かな漁場があります。夏は主に芦屋町でブランド化されたヤリイカ「あしやんいか」を取っていますが、実は今、注目しているのは、1年を通して水揚げできるサワラです。

特に秋から冬にかけて脂がのった4～5kg以上のサワラが5月ごろまで芦屋沖で取れます。漁は船を進めながら釣るトロリング漁法で、大きなサワラを1本釣りします。新鮮なサワラは身が柔らかく、刺身やしゃぶしゃぶで食べるのが漁師の定番です。2～3日寝かせた切り身を刺身にする、とろっとした甘みが増して最高ですよ。

2月25日・26日には第1回福岡ご当地さわらサミットin芦屋町が行われました。町内や近郊の飲食店などからサワラの創作料理が提供され、新しいサワラ料理の可能性を実感したところです。

確認じゃ！給付金。



臨時福祉給付金(経済対策分) 1人につき15,000円

- 平成26年4月に実施した消費税率引き上げに伴う所得の少ない人への影響を緩和します。
- 給付金を受け取るためには申請が必要です。

カクニンジャ

検索

給付金の対象者・支給額・申請方法 など	
支給対象者	次の要件をすべて満たす人 ▽平成28年度臨時福祉給付金(3,000円)の支給対象者 ・平成28年1月1日現在で遠賀町に住民登録をしている人 ・平成28年度の町県民税(住民税)が課税されていない人 ※次の場合は対象外です。 ▽課税されている人の扶養親族などになっている場合 ▽生活保護を受給している場合 ▽中国残留邦人等支援給付を受給している場合
支給額	対象者1人につき 15,000円
基準日	平成28年1月1日
申請期間	3月21日(火)～6月21日(水)
申請書の配布	対象になると思われる人には3月下旬に申請書などを郵送します。
申請先	平成28年1月1日現在で住民登録をしている市町村
申請 問い合わせ	遠賀町役場 福祉課 福祉人権係 ☎093(293)1234 ※平成28年1月1日時点で住民登録をしている市町村への申請が必要です。
注意事項	▽DV被害などで他の市町村から住民票を移さずに遠賀町に住んでいる人は、遠賀町で申請を受け付ける場合がありますので、ご相談ください。 ▽給付金の申請には、平成27年中の所得により計算される「平成28年度の町県民税(住民税)」の課税状況の確認が必要です。住民税が未申告の人は、対象となるか判断できないため、申請書が郵送されません。収入のわかる書類や印鑑などをお持ちの上、税務課窓口で申告を行ってください。 ▽申請書提出後に審査を行い、支給の可否を決定します。 ▽申請書の不備などに対し、必要な修正を行わない場合は、申請は取り下げられたものとして扱います。 ▽支給後に支給要件に該当しなくなった人に対しては、支給した給付金の返還を求めます。

よくあるご質問

- Q 平成28年度臨時福祉給付金(3,000円)の支給対象者に該当しますが、実際には受給しませんでした。今回の給付金の対象者になりますか？
- A 支給対象者になります。平成28年度臨時福祉給付金を実際に受給したか否かは問いません。
- Q 基準日以降に亡くなった人は、対象になりますか？
- A 市町村が支給決定するまでの間に亡くなった人は、支給対象になりません。支給決定後亡くなった人は、その人へ支給される給付金を遺族が相続できます。



2017.3.10

Public News

くらしの情報

■遠賀町役場

☎ 093 (293) 1234
FAX 093 (293) 0806

■駅前サービスセンター

☎ 093 (293) 8233
FAX 093 (293) 8234

■遠賀町中央公民館

☎ 093 (293) 1355
FAX 093 (293) 5533

■遠賀コミュニティーセンター

☎ 093 (293) 6525
FAX 093 (293) 7057

■遠賀体育センター

☎ 093 (293) 5434

■遠賀町立図書館

☎ 093 (293) 9090
FAX 093 (293) 9091

■ふれあいの里センター

☎ 093 (293) 2030
FAX 093 (293) 8506

■遠賀町消費生活相談窓口

☎ 093 (293) 7783

遠賀町ホームページ

<http://www.town.onga.lg.jp>

健診・子育て

すくすく(乳児)ひろば

●とき 3月21日(火)

〔受付〕午前9時30分～10時30分

●ところ 遠賀町中央公民館

●対象 生後2カ月から1歳

未滿までの乳児とその家族

●内容 ベビーマッサージ、

身体計測、保健師・助産師の

育児相談、栄養士の栄養相談

●費用 無料

●持ってくるもの

母子健康手帳、バスタオル

●問い合わせ 健康対策係

こどもと心の相談

●とき 4月7日(金)

午前9時～正午

※1組30分程度です。

●ところ 遠賀町中央公民館

●対象 1歳から就学前まで

の幼児とその家族

●定員 6組(先着順)

●内容 臨床心理士の言葉や

心の発達相談

●費用 無料

●申し込み・問い合わせ

健康対策係

健康対策係

健康対策係

健康対策係

健康対策係

健康対策係

健康対策係

健康対策係

健康対策係

健康対策係

健康対策係

健康対策係

健康対策係

健康対策係

健康対策係

試験・募集

教育委員会関係臨時職員

心身障害者補助員募集

●仕事内容 心身に障害がある

児童の学校生活の介助

※専門的な資格は必要ありません。

●募集人数 3人

●勤務場所 町内の小学校

●勤務時間 月～金曜日

午前7時30分から午後4時30

分までのうち4時間

※行事などで土・日曜日に勤務

する場合があります。

※春・夏・冬休み中は勤務日数

などが変わる場合があります。

●賃金 3500円/日

●試験内容 面接

※面接日時は後日個別にお知らせ

●雇用期間

5月1日～平成30年3月31日

※雇用期間の開始日は早まる場

合があります。

※右記の期間内の雇用を保証す

るものではありません。

※交通費は支給しません。

※社会保険・雇用保険には加入

しません。

※賃金は見直しなどにより、増

減額する場合があります。

●申込期限 3月24日(金)

●申込方法

履歴書に写真を貼付して提出

してください。(郵送不可)

●申し込み・問い合わせ

学校教育係

お知らせ・アラカルト

遠賀霊園

彼岸のお知らせ

【無料シャトルバス】

●とき

3月20日(月・祝)

●運行区間

JR遠賀川駅～遠賀霊園

●内容

▽JR遠賀川駅発遠賀霊園行き

午前8時30分～午後4時

▽遠賀霊園発JR遠賀川駅行き

午前9時～午後4時30分

※各バスは30分間隔で運行します。

【霊園入口24時間開門】

次の期間は、24時間開門して

います。

●とき

3月16日(木)午前7時～

21日(火)午後6時

●問い合わせ 管財係



旧3号線沿い茅原信号すぐ側

家を売る 大切な財産を安心して売却したい、 土地を売る 信頼できる業者に任せたい、

そんな思いにお答えします！吉田住建なら売却まで一括でサポート！

「室内外の片付け・処分」、相続した家の「遺品整理」、古家の「解体」など

吉田住建は地元岡垣にて開業40年、地域に根ざした豊富な経験と情報力で「不動産の無料査定」、「不動産なんでも無料相談」を行っています。スタッフ全員が宅地建物取引士の資格を持った、安心の地元の不動産業者です。どうぞお気軽にご相談ください(*^^*)

吉田住建 ☎283-2042 岡垣町海老津駅前12-8 『<http://yoshida-jyuuken.com>』

※有料広告の内容は、直接広告主にお問い合わせください。

有料広告欄

遠賀コミュニティセンターからの スポーツのすゝめ

●申し込み・問い合わせ 遠賀コミュニティセンター
☎093(293)6525
URL <http://onga-sportspark.com>

春の教室募集

■ピラティス体験会

ピラティスは、リハビリを目的として始まったエクササイズです。体幹を鍛えて体を整えるトレーニングは、肩こりや腰痛の改善につながります。ぜひ体験してみてください。

●とき

- ▽第1回 4月13日(木) 午前11時～正午
- ▽第2回 4月20日(木) 午前11時～正午

●ところ 遠賀コミュニティセンター

●定員 各回10人程度(先着順)

●費用 無料

●申込方法 電話または遠賀コミュニティセンター受付でお申し込みください。

●持ってくるもの 運動のできる服装・タオル

■ハニーズダンススクール ■楽しいズンバ ■テニススクール(キッズ・ジュニアコース)

いずれの教室も好評開催中です。随時無料体験ができますので、詳しい内容はお問い合わせください。

期間限定 3月5日～20日

スポーツバッグ・リュック セール販売

遠賀コミュニティセンター、体育センターで販売しています。ぜひご覧ください。

お届けします 平成29年度 国民健康保険の保険証

●新しい保険証を送ります

現在使用中の保険証(国民健康保険被保険者証)は、平成29年3月31日で有効期限が切れるため、新しい保険証に切り替わります。国民健康保険に加入している世帯には、4月から使用する保険証(ピンク色)を3月中旬ごろに簡易書留郵便で発送します。有効期限は1年間です。

保険証の裏面には「臓器提供意思表示欄」が設けられており、記入すれば、臓器移植に対する自分の意思を表示できます。

※社会保険に加入した人に保険証が届いた場合は、国民健康保険をやめる手続きがまだ完了していません。社会保険と国民健康保険両方の保険証を持つて国保年金係窓口で手続きをしてください。

●ジェネリック医薬品希望カードの提示にご協力ください

ジェネリック医薬品(後発医薬品)の普及拡大のため、保険証にはジェネリック医薬品の希望カードがセットになっています。ジェネリック医薬品は、先発医薬品と同じ有効成分で、効き目、品質、安全性が同等で、低価格です。自分の薬代や、保険料を抑えることにもつながりますので、ぜひご協力ください。

●問い合わせ

▽国民健康保険証について
国保年金係
▽臓器提供意思表示欄について
日本臓器移植ネットワーク
☎0120(78)1069

献血のお願い



輸血に必要な新鮮な血液を十分に確保しておくために、皆さんのご協力をお願いします。

希望者には、生化学検査、血球計数検査結果をお送りします。また、骨髄バンク登録の相談コーナーもあります。

●とき 3月22日(水)
▽午前10時～正午
▽午後1時～4時

●ところ 遠賀町役場 ●持ってくるもの

▽本人確認ができるもの(健康保険証、運転免許証、パスポートなど)

▽献血磁気カード(献血した人に交付済み)

●内容 400ml

●対象 17歳から69歳までの男性、18歳から69歳までの女性で、体重が50kg以上の人

※65歳以上の人は、60歳から64歳までに献血経験がある人に限ります。

●問い合わせ 健康対策係

●問い合わせ 健康対策係
商工会商品券の使用期限にご注意ください

使用期限が過ぎた商工会の商品券は、4月1日より期限の延長はできません。期限までの使用にご協力ください。

●問い合わせ 遠賀町商工会

☎093(293)0165

犯罪・不審者・火災・救急件数			
平成29年1月分			
街頭犯罪	9件	火災	3件
(自転車盗)	5件	(郡内)	5件
(自販機狙い)	3件	緊急出動	96件
(万引き)	1件	(郡内)	522件
不審者情報	0件	火災案内	
		☎0180(999)998	

電気の自由化が始まりました。IH+ エコキュート

オール電化 始めてみませんか?

最新型 Panasonic 買い替え時期ではないですか?

商品代	[エコキュート]+[IH]セット	工事費	始める場合 150,000円～
	300,000円		買い替えの場合 70,000円～

販売しすぎて、九州電力様・Panasonic様より表彰されました。

電気工事と水廻りの事なら電太郎 福岡知事登録201039号

(株)電太郎

0120-315-194

【住所】福岡県遠賀郡遠賀町鬼津417番地【営業時間】9:00～21:00 年中無休【ローン取り扱い】2.85%～

370,000円

セットでなくてもOK 単品でも購入・買い替え可能です!

新商品出ました!!

Panasonic HE-S37HQS コミュニケーションリモコンセット 単品価格250,000円(税別)

3口 KZ-F32AK 単品価格50,000円(税別)

ECO NAVI 搭載

フルオート 追い焚き

電太郎4つの約束
アフター抜群
工事は丁寧
商品は最新型
補償も長い

有料広告欄

※有料広告の内容は、直接広告主にお問い合わせください。



開設記念講演会

「健康弱者を救う！ワンコイン健診の挑戦」



PIPITのオープンを記念し、ケアプロ株式会社代表取締役社長 川添高志氏による記念講演を開催します。

「革新的なヘルスケアサービスをプロデュースし、健康的な社会づくりに貢献する」という使命をもって創業した川添氏。さまざまな事情で健康診断を受けない、受けられない人たち向けの安価で手軽な「セルフ健康チェック」は、健診弱者を救う革新的なサービスとして、今では広く認知されています。川添氏の創業までの体験談や創業への思いなどを聞けるまたとない機会です。

- とき 3月26日(日) 午後3時～4時
- ところ 駅前サービスセンター2階
- 対象 起業を考えている人または起業に興味がある人

3月26日、遠賀町起業支援施設^{ピピット}PIPITがオープンします。PIPITは、JR遠賀川駅前にある駅前サービスセンター(旧遠賀信用金庫遠賀川支店)を改装し、遠賀町で起業したい人、起業に興味がある人の支援を行う場所として、新たに整備する施設です。起業家の皆さんが、この施設を利用し、遠賀町内で起業することで、遠賀町に新たな息吹を吹き込み、町の活性化につながることを期待されています。PIPITについては、広報おんが4月10日号の特集をご覧ください。

- 講師 ケアプロ株式会社代表取締役社長 川添高志氏
- 定員 30人(先着順)
- 費用 無料
- 申込方法 電話またはFAXでお申し込みください。
- 申込期限 3月21日(火)
- その他
 - ▽講演会後、起業を考えている人の個別相談会を開催します。(要予約)
 - ▽託児(無料)を希望する人は3月17日(金)までにご連絡ください。
- 申し込み・問い合わせ 産業振興係(駅前サービスセンター内) ☎093(293)8233

住民の皆さんの意見を反映させるためパブリックコメントを実施します

「菅屋飛行場周辺まちづくり構想案」

自衛隊と地域住民の交流、地域の防災などの活動を企画したまちづくりとして、各種団体の活動やイベントなどに活用される交流拠点施設の整備の方向性を取りまとめます。

●閲覧時間・場所

午前8時30分～午後5時15分 ※土・日曜日、祝日を除きます。

※遠賀町ホームページでも見ることが出来ます。

●意見提出期間

3月10日(金)～23日(木)必着

●対象

▽遠賀町内に在住・在勤・在学の人

▽計画の内容に利害関係を有すると町が認める人

●提出方法 住所・氏名・電話番号と意見を書いて、郵便FAX、電子メールまたは窓口で提出してください。

※様式は問いません。

※電話での意見の受付はできません。

●意見提出・問い合わせ

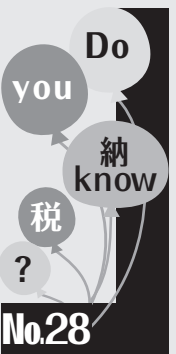
遠賀町役場 行政経営課 企画調整係

〒811-4392

遠賀町大字今古賀513番地

FAX 093(293)0806

✉gyouseikei@town.ongaki.jp



納め忘れを防ぐため 納税は口座振替で

皆さん、税金はどのように納付していますか。

町では、納め忘れを防ぐため、口座振替を推進しています。

□座が登録できる金融機関は、遠賀信用金庫、福岡びびき信用金庫、福岡銀行、西日本シティ銀行、北九州農業協同組合、九州内のゆうちょ銀行または郵便局の6金融機関です。

手続きはとても簡単です。通帳と届出印、納税通知を持って金融機関の窓口に行き、口座振替依頼書に必要事項を記入するだけです。□座振替日は各納期限の日になります。

金融機関での□座登録は、納期限の1ヵ月前までに手続きをお願いいたします。

また一定期間(3年以上)□座振替の実績がないときは、□座振替の登録が金融機関で取り消される場合があります。そのときは、お手数ですが金融機関で再度□座振替の手続きをしてください。

●問い合わせ 納税係

求む・売家を探しています



不動産・中古住宅売買を専門としている業者です。買取も相談致します。お気軽にお電話下さい。

不動産のダイヤ土地

Tel 293-5345 遠賀町松の本 1-3-14

放課後等デイサービス

発達改善スクール ハッピーテラス

コミュニケーション力を身につける。

平日 13:30～19:30

土曜日・春夏冬休み 9:00～17:00

高須教室 ☎ 093-701-8585

北九州市若松区高須北3丁目1-39 (高須交番ウラ)

有料広告欄

※有料広告の内容は、直接広告主にお問い合わせください。

空き家に関する問題で困っている人のために
 専門家による相談会を開催します。

空き家に関する 専門家相談会



昨年度に町内全域で実施した、空き家の一斉調査の結果、町内で173軒の空き家を把握しました。現在、高齢化、核家族化が進んでおり、今後も空き家の増加が見込まれます。そのような中、誰しも急に空き家を相続することになったり、急に隣の家が空き家になったりすることも考えられます。そこで、今回、町内に空き家を所有している人、将来相続などにより所有する予定の人、近所の空き家で困っている人、空き家について相談を受けている人(区長、民生委員など)を対象に、司法書士などの専門家を町に招いて相談会を開催します。

- とき 3月22日(水) 午後1時30分～4時30分
- ところ 遠賀町役場 庁議室

●対象

- ▽空き家を所有している人、所有する予定の人
- ▽近隣の空き家で困っている人
- ▽空き家の相談を受けている人(区長・民生委員など)

●定員 18人(先着順)

●費用 無料

●申込方法 電話で、氏名・電話番号・相談したい内容を伝えお申し込みください。

●申込期間 3月13日(月)～21日(火)

※土・日曜日、祝日を除きます。

●持ってくるもの 空き家の状況が分かる資料など

●申し込み・問い合わせ 都市計画係

おんが町 消費生活相談窓口 明るいくらしのために！ 消費生活豆知識

皆さんの悩みや
 疑問、気になって
 いることにお答え
 します。



Q 娘が大学を卒業するので、アパートを引き払うことになった。敷金を返してもらおうと思ったら、ハウスクリーニングやクロス張り替え、畳の表替えなどで原状回復費用が掛かるので返金はないと言われた。おかしくないか。

A 退去する際は、室内を原状に回復して返さなければなりません。日照による変色などの経年劣化や、通常の使用による損耗は対象にはなりません。借主の負担となる原状回復費用の範囲、算定の考え方については国土交通省の「原状回復をめぐるトラブルとガイドライン」を参考にしてください。契約書に負担についての特約がある場合がありますので、契約の際にも注意しましょう。

●相談・問い合わせ

遠賀町消費生活相談窓口
 (駅前サービスセンター)

〔午前〕午前9時～正午

〔午後〕午後1時～4時30分

※土日、祝日を除きます。

☎093(293)7783

進めています！特別支援教育
 No.48「ユニバーサルデザインの授業づくり」

遠賀南中学校では、保護者と連携しながら、生徒に応じた合理的配慮を行っています。例えば、視覚障害のある生徒に対しては、教材を拡大したものを提示し、読む時間を十分に確保することなどが挙げられます。

このような対応は、学校が体制面や財政面などで対応が可能なかどうかを検討して判断しますので、必ずしもすべての要望を実施することはできません。しかし、本校では障害のある生徒も、他の生徒と等しく教育を受けられるよう、可能な限りそのニーズに応えるよう取り組んでいます。

本校では障害の有無にかかわらず、すべての生徒がわかる授業づくりのため、ユニバーサルデザインの授業に挑戦したり、アクティブラーニング(生徒が能動的に学習に取り組む学習法)を取り入れた授業改善を行ったりして「分かる授業」の推進に努めています。

さらに、本年度は、合理的配慮を行う前提として不可欠な自己肯定感を高める教育についても、具体的な方策を検討しています。

●問い合わせ 学校教育係

軽トラック レンタカー 2,980円～!!

AT車なので運転もラクラク!

初めての方でも安心!

免許証だけで簡単に手続きできます!

格安とっても便利!!

ちょっと運びたい時に引越し・ゴミ捨て
 経費の見直しに稼働率の低い車両は格安レンタカーに切替え

九運福本 第4657号登録

ENEOS (有)柴田石油店
 遠賀郡遠賀町遠賀川二丁目1番35号

お電話にてご予約ください
 ☎293-0058

※詳細は自家用自動車有償貸渡約款に準じます。お支払いは現金またはクレジットカード可

有料広告欄

※有料広告の内容は、直接広告主にお問い合わせください。

子どもとメディア

子どもについて見せてしまいがちなテレビやDVD。最近では外出先でも、親のスマートフォンやタブレットで動画やゲームを楽しむ子どもの姿をよく目にします。メディアは日々発達し、多様化しており、そのメディアとの長時間に及ぶ接触について、心身の発達過程にある子どもへの影響が懸念されています。

テレビやDVDなどの見過ぎが、子どもの言葉の発達に何らかの悪影響を与えている可能性が考えられており、日本では2004年に日本小児科医学会が「子どもとメディアの問題に対する提言」を発表しました。

- ① 2歳までは、テレビ、DVDの視聴を控えましょう。
 - ② 授乳・食事中のテレビやDVDの視聴はやめましょう。
 - ③ すべてのメディアへ接触する総時間を制限することが重要です。(1日2時間を目安)
 - ④ 子ども部屋にテレビやDVDプレーヤー、パソコンを置かないようにしましょう。
 - ⑤ 保護者と子どもでメディアを上手に利用するルールを作りましょう。
- 乳幼児期の子どものは、身近な人との関わり合い、そして遊びなど実体験を重ねることによ

て、人間関係を築き、心と体を成長させます。

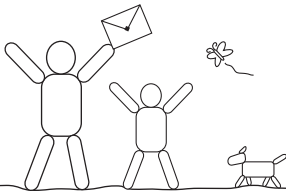
ところが、乳幼児期からメディア漬けの生活では、遊びの機会が奪われ、人と関わる体験の不足を招きます。特に2歳以下の子どものテレビ画面への早期接触や長時間化は、親子が顔をあわせ一緒に遊ぶ時間を奪い、言葉や心の発達を妨げます。

メディアが悪いのではなく、問題は見せ方です。親の声かけが必要な時期に、会話もないままテレビやDVDを見せ続けることが良くないということです。言葉や単語を覚えるだけの認知教育はあまり意味がなく「感情」を加えることが必要です。

子どもは、一度でも心が動いたことは感情と共に記憶します。子どもに言葉を覚えさせようと、テレビを何度も繰り返し見せても良い影響はありません。

家庭で、テレビやDVDを完全に消す時間を作ってみて下さい。親子で言葉を交わしたいときに、横でテレビの音がしては、しっかりと話せません。

幼い子どもが健康的に発達するために必要なのは、メディアではなく、親子でしっかりと言葉を交わし、愛情を育むことではないでしょうか。



環境衛生だより

ごみは出した場所で処分を

●越境ごみの問題点は？
皆さんは多くの自治体を悩ませている「越境ごみ」をご存知でしょうか。
今回は、越境ごみの問題について、お伝えします。

●越境ごみって？

「越境ごみ」とは、ごみが発生した自治体とは別の自治体に排出されることです。ごみの処理に関して定めた法律では「ごみは、排出された自治体で処分・処理すること」が原則とされています。つまり、そこで生活する人が出したごみは、その自治体の中で処分・処理しようということです。しかし、現状では越境ごみは増加傾向にあるといわれています。

●越境ごみの原因は？

増加の背景の一つとして、違法な無料回収業者の増加が挙げられます。違法な無料回収業者の多くが、複数の自治体でさまざまな物を回収して回り、その中から金属などのお金になるものを選別し、それ以外の物は出された自治体とは関係なく、出しやすい処理施設などに持ち込んでいます。そのため、その自治体には、多数の越境ごみが入ってくることとなります。

●越境ごみの問題点は？

ごみの処理には膨大な費用がかかります。その費用は、皆さんが買っているごみ袋代とその自治体の税金で賄っており、ごみを出した人が、費用を負担する仕組みになっています。

しかし、越境ごみは、実際にそのごみを出していない人たちが処理費用を負担することになります。さらに、焼却やリサイクルできないごみが含まれていると、埋め立て処分せざるを得ず、限られた埋立地の受け入れ容量の限界を早めることにつながります。

個人の力では入ってくる越境ごみを減らすことは難しいですが、まずは私たちが越境ごみを出さないために、違法な無料回収業者を使わないことを心がけ、町内で発生したごみは、遠賀・中間地域の指定袋で、住んでいる地域のごみステーションに出しましょう。

ごみの問題は、皆さんのちょっとした心掛け次第で、良くも悪くもなります。このような問題があるということを知ってもらうことが、適正なごみ処理の第一歩になります。皆さんのご理解とご協力をお願いします。

図書館だより

●ホームページ

http://webopac-library.town.onga.fukuoka.jp

図書館臨時休館のお知らせ

空調設備改修工事に伴い、臨時休館を予定しています。利用者の皆さんには、ご不便をおかけしますが、ご理解とご協力をお願いします。



- 休館期間 4月1日(土)～5月31日(水)予定
※工事の進捗状況などにより休館期間は変更になることがあります。
- 問い合わせ 社会教育係

利用カードの登録

遠賀町に在住、在勤、在学の方は、どなたでも初回は無料で利用カードを作ることができます。お名前、現住所が確認できる運転免許証、または健康保険証、在勤証明書などをお持ちください。

イベント情報 (すべて無料)

文学講演会 「地域の「文学」を読むこと・発信すること」

- とき 3月20日(月・祝) 午後1時30分～3時
- ところ 多目的室
- 講師 福岡市総合図書館文学・文書課
福岡市文学館特別資料専門員 神谷 優子さん
- 定員 30人(先着順)

おはなし会 (幼児～小学校低学年むけ)

- とき 毎週土曜日 午後2時30分～3時
- ところ おはなしの部屋
- 内容 絵本の読み聞かせ、手あそびなど

おはなし会0・1・2 (赤ちゃんむけ)

- とき 毎月第3水曜日 午前11時～11時30分
- ところ ムッズランド
- 対象 0歳から2歳までの乳幼児と保護者
- 内容 赤ちゃん絵本の読み聞かせやわらべうた、手あそびなど

新着本案内

一般書



『時が見下ろす町』

長岡 弘樹 著

様々に変わりゆく風景の中で、唯一変わらなかつた大きな時計が目印の百貨店。その前で繰り広げられてきた事件とは？



『殺意の隘路』

日本推理作家協会 編

2013～2015年に発表された短編作品を厳選した、ミステリーの“今”を堪能できるアンソロジー。



『サバイバルファミリー』

矢口 史靖 著

ある日突然、電気が存在しない世界に！東京に暮らす平凡な四人家族は、不自由生活を乗り越え、無事に生き延びられるのか？



『カズサビーチ』

山本 一力 著

ペリー来航の前に浦賀に入港していた米国船。洋上で日本人漂流者を救助した彼らは…。実話に基づく歴史長篇。

児童書



『はしれ！ちんちんでんしゃ』

後藤 英雄 著

唯一現存する東京都電・荒川線の沿線を、昭和50年代当時の7000形電車に乗って紹介する電車絵本。



『羽田空港』

濱 美由紀 作画

管制塔、コックピット、最新型飛行機！かみなりくんと小おにちゃんが、羽田空港を案内します。

俳句・短歌

おんが短歌会詠草

奥 陸美選

山茶花の桃色の花あまた咲き
桃色吐息ふと口ずさむ
寺本 雅光

体力の限界おぼえ手をかけぬ
花壇に早も百合の芽を見る
神谷 律子

海沿いの山道歩けば一処
シマカン菊の黄色明るし
上野 淑子

崗短歌会詠草

植村 隆雄選

冬来ればミンクラビットぎんぎつね
変身をして美女に巻きつく
宮川 益子

片づけの途中手を止め走り書き
次の短歌の一首ができる
馬郡 利夫

寒風にさらされしまま水仙は
初雪かぶり蓄縮まる
松本美智江

遠賀俳友句会抄

池田 幸利選

舷に藻屑はりつく寒の入り
寒雀群を崩して哇を翔つ
服部美保子

鯛焼の餡こぼしたる古机
松本 筍弥

遠賀青葉句会抄

岸原 清行選

寒椿風の磔の響灘
抱き寄せて残菊の香を刈りにけり
花田 京次

寒参り神域の音引きしまり
小田 章生

ホット
まちのHOTな話題をお届けします

自然の中で元気いっぱい

2月4日～5日 自然体験教室in夜須



町内の小学4～6年生18人が国立夜須高原青少年自然の家で自然体験教室に参加しました。自然体験教室では、大自然の中で体を動かして思い切り遊ぶなど、普段の生活では味わえない体験ができます。

ハイキングでは険しい山道に苦しみ、子どもたちからは何度も「休憩したい」という声が漏れていましたが、目的地の公園「夜須高原記念の森」にたどり着くと、疲れを忘れて走り回っていました。友だちやボランティアリーダーと追いかけてっこをしたり、長いすべり台をみんなですべったり、自然の中で伸び伸びと遊んで満面の笑顔。集団生活の中で友だちとの絆を深め、自然と触れ合い、ちょっと成長した子どもたちでした。

思いやりの心を育て

1月20日 人権のつどい



町では、法務省・人権擁護委員と協力し、毎年町内の保育園・幼稚園で「人権のつどい」を開催しており、今年の開催地は遠賀中央幼稚園でした。参加した園児たちは、人権啓発DVD「世界をシェアせに」を鑑賞し、人権擁護委員の話に真剣に耳を傾けていました。DVDを見た感想を聞かれた園児たちは、元気よく次々に手を挙げ「友だちと仲良くすることが大切」「困っている友だちがいたら声をかけてあげる」「友だちが嫌がることをしない」など、元気よく発表していました。最後は人権啓発キャラクター「人KENまもるくん・あゆみちゃん」と触れ合い、園児たちにとって、思いやりの心を育み、命の大切さを学ぶ良い機会となりました。



鶴田 つばた

隼士 はやし

H.27.3.5生今古賀

2歳のお誕生日おめでとう★
楓お姉ちゃんとアンパンマンが大好きな隼士。これから元気に育ってね♡

おたんじょうびおめでとう



誕生日を迎える3歳までのお子さんの写真を募集しています。掲載を希望する人は、広報発行日の1カ月前までに行政経営課(広報担当)までご連絡ください。

春休み地域安全パトロール

子どもたちが事故や犯罪に巻き込まれることを未然に防止するためにパトロールを実施します。皆さんの参加をお待ちしています。



●とき

▽3月29日(水)
▽4月4日(火)

どちらも午後7時30分から

1時間程度

※雨天時は中止です。

●集合場所 遠賀町役場玄関前
●問い合わせ 社会教育係

椅子に座ってできる体操です 膝の運動教室

●とき 4月7日、14日、21日、5月12日、19日、26日(すべて金曜日)午前9時半～10時15分

●ところ 遠賀コミュニティセンター

●対象 膝に痛みがある人

※運動を制限する病気や膝に関する手術をしていない人に限る。

●定員 60人(先着順)

●費用 無料

●申込期限 3月31日(金)

●持ってくるもの 運動ができる服装、室内用運動靴、タオル

●申し込み・問い合わせ 高齢者支援係

編集後記



今回の特集は、遠賀郡4町と中間市の広報担当者が協力して作成しました。それぞれのまちの特産品を、もっと多くの皆さんに知ってもらいたい、食べてもらいたいという思いで作った特集です。

遠賀町のレシピは、食生活改善推進会の皆さんに協力をお願いし、調理してもらいました。試食をさせてもらったところ、見た目も鮮やかで、栄養のバランスも良く、味もとてもおいしかったです。取材を兼ねておいしいものが食べられて、改めて広報担当者が良かったと思った取材でした。(半田)