

広報おんが

# ONGA

2016  
7.10

No. 1110

個性と試みに境界を突破しよう!!  
第3回 遠賀南中「大人としゃべり場」



一年一組

p2 住民のくらしを支える「遠賀町の下水道」

p6 復興への思い 届け熊本へ

p7 遠賀南中学校 第3回「大人としゃべり場」



住民のくらしを支える「遠賀町の下水道」

# 遠賀町の下水道処理は、3つの事業により、

## 町内全域で推進しています

### ① 公共下水道事業

#### 【特徴】

主として市街地を対象区域として整備を行います。家庭排水、工場排水など区域内の汚水すべてを対象としています。現在団地浄化槽の田園団地も、平成28年度末に公共下水道に切り替えを行います。

#### ◆事業計画区域

おおむね5～7年先までの整備目標区域として事業計画区域を定めます。区域と目標年度は、整備に合わせて数年おきに見直しを行います。

#### 【整備の状況】

遠賀川下流浄化センターは平成15年度に供用を開始し、J R南側の事業計画区域については、ほぼ整備が終わっています。

J R北側地域については、今古賀・松の本・遠賀川・新町・広渡・旧停・別府・島門・鬼津地区の管路整備が完了している地域で供用を開始しています。

平成27年度末の公共下水道整備人口は約1万1900人で町人口に対する整備率は61%です。

#### 【今後の整備予定】

事業計画区域のうち広渡、別府、鬼津地区の未供用区域の整備拡大を図ります。現在の事業計画区域は平成32年度末までの整備目標区域(左ページ橙色部分)を定めています。全体計画区域整備完了は、平成37年度末の見込みです。

#### 【受益者負担金】

公共下水道の整備にかかる費用は、起債や国の補助金と皆さんが納めた税金などで賄われます。しかし、公共下水道の整備は町内全域が対象区域ではありません。この費用を一部の地域に投資することは公平性を欠くこととなります。

そのため、公共下水道に接続可能になった区域の皆さんには、建設費の一部として土地一平方メートル当たり500円の受益者負担金が賦課されます。受益者負担金は固定資産税などと違い1筆の土地にかかるのは1度だけです。また、完納した土地については、名義が変わっても権利は存続します。

※受益者負担金は減免および猶予の適用を受けられる場合があります。

あります。

### ② 農業集落排水事業

#### 【特徴】

主として農業集落を対象として整備を行います。し尿と生活雑排水のみを対象に処理を行います。

#### 【整備の状況】

老良地区、尾倉・若葉台地区、遠賀北部地区(若松、鬼津、尾崎)で整備が終わり、供用が始まっています。町人口に対する整備率は10%です。

尾倉・若葉台地区は浄化センターが公共下水道区域に近接しているため、経営の安定のために、平成37年度を目標年次とし、公共下水道への接続を検討します。

#### 【分担金および加入金】

農業集落排水事業では、下水道への接続の際に、建設費の一部として一戸当たりの分担金が必要となります。

また、新築などで新たに下水道に加入する場合は、分担金に変わりが加入金が必要となります。

### ③ 合併処理浄化槽設置補助事業

#### 【特徴】

公共下水道事業および農業集落排水事業の計画区域は、効率的に汚水処理整備ができる範囲に限定されているため、下水道整備から外れる地域ができません。このため下水道区域以外については、合併処理浄化槽設置補助事業により水洗化を推進しています。

#### 【補助制度】

一戸から数十戸単位のし尿と生活雑排水を処理する装置が合併処理浄化槽です。設置、維持管理は個人で行います。そのうち、設置費用の一部について補助金を交付する制度です。新築の場合、平均的な設置費は5人槽の浄化槽で80万円から90万円かかりますが、40万9千円の補助金が交付されます。(平成28年度現在)

#### 【補助金の対象範囲】

公共下水道事業計画区域外、農業集落排水事業対象外および団地浄化槽の地区外の住宅を対象として交付されます。詳しい

内容は都市計画課にお問い合わせください。

#### 【保守点検は登録業者に】

定期的に機械の点検や調整補修、消毒剤の補給が必要です。保守点検には専門的知識や器具が必要です。委託するときは、県知事の登録業者へ委託しましょう。

#### 【清掃は許可業者に】

浄化槽内にたまった汚泥などを抜き取り、内部設備の洗浄をしましょう。清掃を委託する場合は、遠賀・中間地域広域行政事務組合の許可業者に委託しましょう。

#### 【法定検査は忘れずに】

浄化槽を新しく設置した場合、使用開始後3か月を経過した日から5か月までの間に、本来の性能が発揮されているかどうかを確認するための法定検査を受けましょう。

また、すべての浄化槽は、定期的な保守点検や清掃が適正に行われているか、確認するための法定検査を毎年(年1回)受けなければいけません。(法定検査は県の指定検査機関が行います。)

③合併処理浄化槽設置補助事業  
区域 ①の事業計画区域外  
②の事業対象外



②農業集落排水事業  
遠賀北部地区  
計画面積 87ha  
計画人口 1,880人

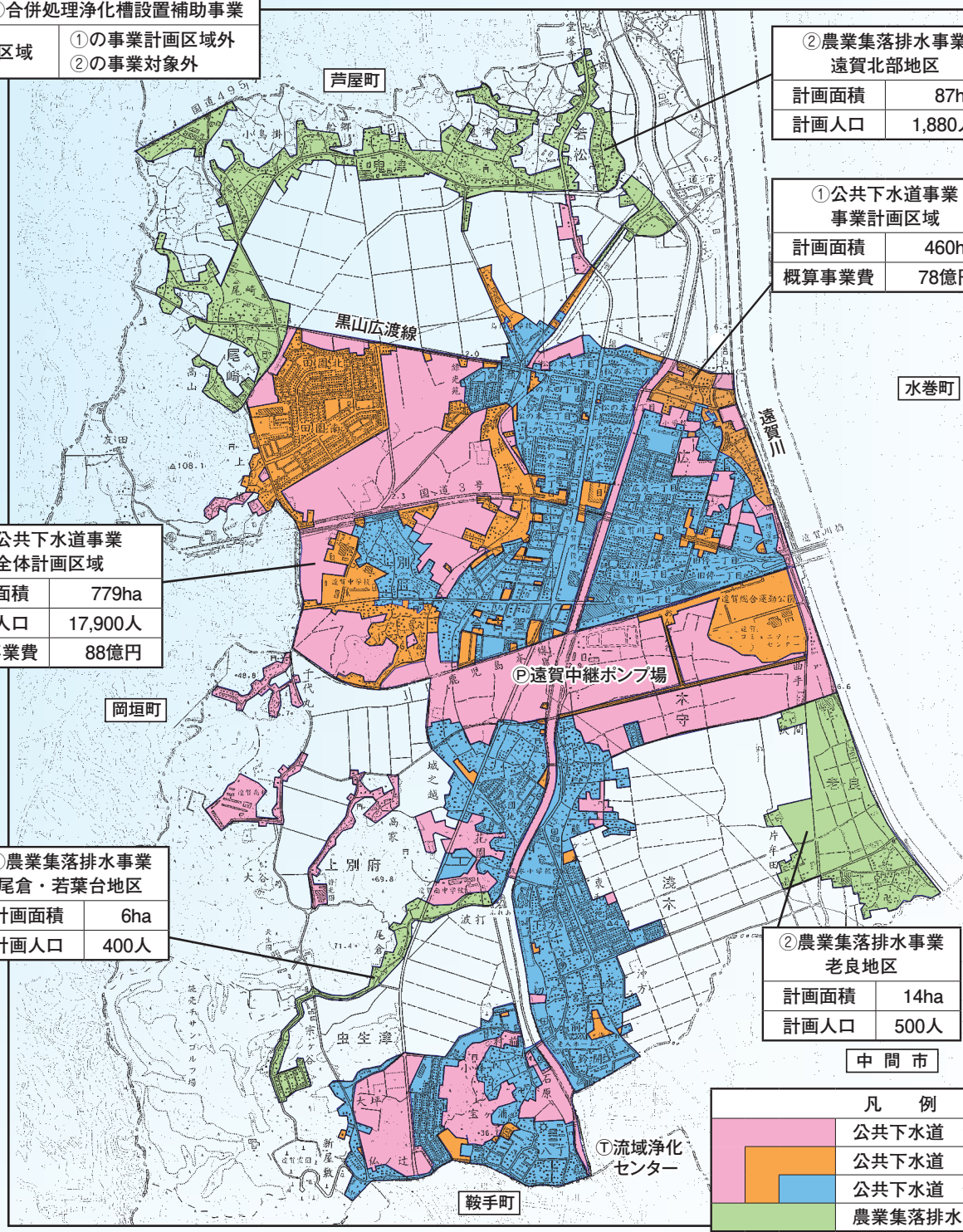
①公共下水道事業  
事業計画区域  
計画面積 460ha  
概算事業費 78億円

①公共下水道事業  
全体計画区域  
計画面積 779ha  
計画人口 17,900人  
概算事業費 88億円

②農業集落排水事業  
尾倉・若葉台地区  
計画面積 6ha  
計画人口 400人

②農業集落排水事業  
老良地区  
計画面積 14ha  
計画人口 500人

凡 例	
	公共下水道 全体計画区域
	公共下水道 事業計画区域
	公共下水道 供用開始区域
	農業集落排水 整備済区域



### 公共下水道・農業集落排水へ接続してください

下水道が使えるようになった区域では、供用開始から3年以内に水洗便所に改造して下水道に接続する必要があります。未接続の家屋からは、台所や風呂場、洗濯機からの排水が地域に排水され、臭いや蚊、ハエの発生源になります。また、水路や河川の水質汚濁の原因になります。多額の建設費を投じた下水道の効果を発揮するために皆さんが下水道に接続する必要があります。

さらに、下水道事業は使用料収入で賄われるため、多くの人が利用することで、安定した経営に大きな効果をもたらします。早めの接続に理解と協力をお願いします。し尿浄化槽および合併処理浄化槽についても浄化槽を廃止して、排水を下水道本管に接続してください。

#### ●問い合わせ

- ▽整備状況・下水(汚水)処理構想について：下水道工務係  
※下水(汚水)処理構想の内容は都市計画課窓口で閲覧できます。
- ▽負担金・補助金等について：下水道管理係

【使用・廃止届が必要です】  
浄化槽を新しく使用開始する場合や下水道への接続や家屋の撤去により浄化槽の使用をやめた場合は必ず、宗像・遠賀保健福祉環境事務所へ届け出ましょう。延べ面積130㎡を超える既存住宅に浄化槽を設置する場合、居住人員の届出などにより、浄化槽の人槽を軽減できる場合があります。

●浄化槽の使用・廃止届について  
福岡県宗像・遠賀保健福祉環境事務所地域環境課  
☎0940(36)2475



# 後期高齢者医療制度のお知らせ

## 8月から被保険者証が 新しくなります

現在、使用中の被保険者証の有効期限は、7月31日です。8月1日から使用できる被保険者証(桃色)は、7月下旬に、簡易書留で郵送します。

8月1日以降に医療機関にかかるときは、新しい被保険者証(桃色：有効期間は平成29年7月31日までの1年間)を受付に提示してください。

7月31日までに新しい被保険者証が届かない場合は、お問い合わせください。

後期高齢者医療被保険者証	
有効期限平成 年 7月31日	
姓 名	〒 市 区 町 丁目 番 号
生 年 月 日	年 月 日
被 保 険 種 別	年 月 日
支 付 年 月 日	年 月 日
一 般 保 険 者 の 姓 名	姓 名
被 保 険 者 の 姓 名	姓 名
被 保 険 者 の 姓 名	姓 名

## 限度額適用・標準負担額減額 認定証が8月に更新されます

現在、使用中の減額認定証の有効期限は、7月31日です。減額認定証をすでに持っていて、平成28年度の住民税が非課税世帯の人には、8月1日から使用できる新しい減額認定証を7月下旬に郵送します。

同一世帯の全員が住民税非課税の人は、入院の際の自己負担が限度額までになり、食費・居住費の一部負担も減額される場合があります。減額認定証を持っていない人で、新たに交付を希望する場合は、国保年金係で、申請手続きが必要です。

●申請に必要なもの 印鑑、被保険者証

※収入額などを証明するもの(非課税証明書など)や入院期間を確認できるものが必要になる場合があります。

## 自己負担割合をご確認ください

医療機関にかかるときの医療費の自己負担割合は1割、または3割です。毎年、前年中の所得をもとに、8月から翌年7月までの1年間の自己負担割合の判定を行います。自己負担割合は、原則1割で、同じ世帯の被保険者で住民税課税所得が145万円以上である場合は3割になります。ただし、住民税課税所得が145万円以上でも、次に該当する場合は、申請することで1割負担になります。

【同じ世帯の被保険者が2人以上の場合】

同じ世帯の被保険者全員の収入の合計額が520万円未満

【同じ世帯の被保険者が本人のみの場合】

次のいずれかに該当

▽本人の収入が383万円未満

▽本人の収入が383万円以上で同じ世帯の70歳から74歳までの人の収入の合計額が520万円未満

## 特別徴収(年金天引き)から 口座振替へ変更できます

特別徴収は、申請することで口座振替に変更することができます。

変更を希望する人は、7月下旬までに国保年金係窓口で徴収方法の変更申出と口座振替の申請を行うと、10月支給分の年金から特別徴収が中止され、口座振替による納付に変更されます。ただし、これまでに保険料の滞納がある場合には、口座振替への変更が認められない場合があります。

●対 象 年金受給額が年額18万円以上で、介護保険料と後期高齢者医療保険料の合計額が年金受給額の2分の1を超えない人

【社会保険料控除について】

後期高齢者医療保険料は、所得税や住民税の申告のときに、社会保険料控除の対象になります。

特別徴収から口座振替へ変更した場合、社会保険料控除は、口座振替で支払った人に適用されるので、世帯全体の所得税や住民税の負担額が変わることがあります。

●申請・問い合わせ

▽福岡県後期高齢者医療広域連合

☎092(651)3111

▽国保年金係



## 65歳以上の人に 平成28年度介護保険料の決定通知書を送ります

平成28年度の住民税などをもとに、介護保険料の計算を行い、その決定通知書を7月下旬ごろに郵送します。

昨年度より、できる限り所得の状況に配慮したきめ細かな保険料とするため、所得段階を16の区分に分けています。住民税や世帯の状況などによって該当する所得段階により保険料額が決定されます。

介護保険制度では、特別な事情がなく保険料を滞納すると、滞納期間に応じて介護サービス利用時の自己負担割合が増えたり、一時的に介護給付が差し止めになるなどの制限が生じます。介護保険制度は皆さんから納付していただく保険料で成り立つ制度です。保険料納付についてご理解とご協力をお願いします。

### 平成28年度介護保険料年間保険料額

所得段階	対象者		計算方法	年間保険料額	
1	生活保護受給者		基準額 × 0.45 (軽減後)	25,921 円	
	非課税世帯	老齢福祉年金受給者			
		公的年金等収入額と合計所得金額の合計額が80万円以下の人			
2	公的年金等収入額と合計所得金額の合計額が80万円を超え120万円以下の人		基準額 × 0.75	43,201 円	
3	公的年金等収入額と合計所得金額の合計額が120万円を超える人		基準額 × 0.75	43,201 円	
4	本人 非課税	公的年金等収入額と合計所得金額の合計額が80万円以下の人	基準額 × 0.9	51,841 円	
5		公的年金等収入額と合計所得金額の合計額が80万円を超える人	基準額	57,601 円	
6	課税世帯	合計所得金額が120万円未満の人	基準額 × 1.2	69,121 円	
7		合計所得金額が120万円以上150万円未満の人	基準額 × 1.3	74,881 円	
8		合計所得金額が150万円以上190万円未満の人	基準額 × 1.4	80,641 円	
9		合計所得金額が190万円以上240万円未満の人	基準額 × 1.5	86,402 円	
10		合計所得金額が240万円以上290万円未満の人	基準額 × 1.6	92,162 円	
11		本人 課税	合計所得金額が290万円以上320万円未満の人	基準額 × 1.7	97,922 円
12			合計所得金額が320万円以上350万円未満の人	基準額 × 1.8	103,682 円
13			合計所得金額が350万円以上380万円未満の人	基準額 × 1.9	109,442 円
14			合計所得金額が380万円以上410万円未満の人	基準額 × 2.0	115,202 円
15			合計所得金額が410万円以上440万円未満の人	基準額 × 2.1	120,962 円
16	合計所得金額が440万円以上の人		基準額 × 2.2	126,722 円	

#### 【納付方法】

介護保険料を継続して年金天引きで納めている人は、今回決定した年間保険料額から4月期～8月期（仮徴収期間）に天引きした保険料を差し引いた金額が、10月、12月、来年2月の各期に年金から天引きされます。また、納付書、口座振替などで納めている人は、8月期から来年3月期まで納めます。

なお、年間18万円以上の老齢（退職）、障害、遺族年金を受給している人は年金天引きとなりますが、65歳になった人、広域連合外の市町村から転入した人などの場合は、半年～1年後に年金天引きが開始となりますので、それまでは納付書や口座振替などで納付してください。

※口座振替は、納め忘れもなく安心です。ぜひ、ご利用ください。

※災害や失業などやむを得ない理由で保険料を納めることが難しくなったときは、申請により保険料の減免や納付猶予が受けられることがあります。

#### ●問い合わせ

▽福岡県介護保険広域連合（事業課資格管理係）

☎092(643)7055

▽高齢者支援係



# 復興への思い 届け熊本へ



救援物資 輸送車



支援物資受入状況

## 住民の皆さんからの 物資の支援

4月14日に発生した熊本大地震によって、多くの人が被災し避難所での生活を余儀なくされています。そんな状況が連日報じられる中、4月20日から28日にかけて遠賀町から住民の皆さまへ被災地への支援物資の提供をお願いしたところ、たくさんの物資が寄せられました。

町民の皆さまの温かい善意に感謝し、物資を被災地にお届けしましたので報告いたします。たくさんの方の支援物資をご提供頂き誠にありがとうございます。

### 【届けた支援物資】

- 5月13日 熊本県御船町へ搬入
  - ▽大人用紙おむつ 20袋(398枚)
  - ▽箱ティッシュ 395箱
  - ▽アレルギー用ミルク 1箱
  - ▽栄養補助食品 56食
  - ▽その他(軍手・ガムテープ など)

- 5月24日、26日、27日に取りまとめを行っている福岡県へ搬入
  - ▽子ども用おむつ 85袋(5286枚)
  - ▽大人用おむつ 4袋(80枚)
  - ▽大人用尿取りパッド 28袋(958枚)
  - ▽ウェットティッシュ 368袋

- ▽トイレットペーパー 273袋 (3403ロール)
- ▽飲料水 2L×249本 500ml×378本
- ▽粉ミルク 29缶
- ▽毛布 30枚
- ▽タオル 966枚
- ▽生理用品 204袋(5407枚)

### 【義援金】

- 遠賀町日赤募金に寄せられた義援金

各区や学校をはじめとするたくさんの団体や企業、また、街頭募金など、多くの住民の皆さまからの協力をいただき集まった義援金は、6月6日時点で310万9090円に達しました。



遠賀町日赤募金に寄せられた義援金の内、各区を通じて住民の皆さまから募金していただいた193万8632円は6月6日の区長会で、古野会長(右)より町長に手渡されました。

### 【遠賀町役場からの支援】

● 物資の提供について  
町の災害用備蓄物資の一部を、4月17日に熊本県菊池市へ搬入しました。

- ▽飲料水 500ml×1056本
- ▽ブルーシート 30枚
- 人的支援(職員派遣)
- ▽4月17日(菊池市) 支援物資運搬 2人
- ▽5月1日～7日(益城町) 建物被害調査 1人
- ▽5月4日(熊本市) 被災地宅地危険度判定 3人
- ▽5月11日～14日(益城町) 避難所運営支援 1人
- ▽5月13日(御船町) 支援物資運搬 2人
- ▽5月22日～24日(菊陽町) 建物被害調査 2人

### 【遠賀郡消防本部からの支援】

- 緊急消防援助隊の派遣

▽4月15日～22日 (益城町とその周辺地域) 倒壊家屋の逃げ遅れ調査 火災発生に備えての警戒活動 火災対応

▽4月22日～26日 (南阿蘇村高野台地区) 行方不明者の捜索

消防隊・後方支援、合わせて24人を派遣。そのほか物資人員輸送担当として9人、総勢33人を派遣しました。



遠賀郡消防本部隊員 熊本県高森町にて



ホット  
まちなわのHOTな話題をお届けします

## 地域に根ざした活動

5月29日 法務省人権擁護局長感謝状



織田百代さん(中央区)が多年にわたり人権擁護活動(※)に尽力された功績が認められ、法務省人権擁護局長感謝状を受領しました。

織田さんは平成18年に人権擁護委員に就任。以後現在まで「国民の基本的人権」が侵害されないように配慮して人権を擁護し、人権尊重思想の普及高揚に努められるとともに、法務局における人権相談や、ふれあいの里での「心配ごと相談」など、地域に根ざした活動を行ってきました。

※多様な経歴立場の人が地域に密着した活動を無報酬で行う世界に類を見ない委員制度のもと、約14,000人が全国各地で人権擁護活動を行っています。

## 個性を武器に

6月4日 遠賀南中学校 第3回「大人としゃべり場」



遠賀南中学校で第3回「大人としゃべり場」が開催され、3年目となる今年は、遠賀南中学校の全生徒156人に対し、大人は160人以上が参加しました。

「大人としゃべり場」とは生徒と地元の大人たちが1対1で、司会者から出されるテーマをもとに、相手を変えながら1分間会話をしていくというものです。会話のテーマは「100万円あったら何に使うか」など思わず笑顔になるような話題から「夢を叶えるために必要なことは」など、真剣な表情になる話題まで。今年度の遠賀南中学校のスローガン「個性を武器に限界を突破しよう!!」のとおり、それぞれの個性を前面に出し、初対面の大人たちとコミュニケーションをとるといふ緊張を物ともせず、殻を打ち破り限界突破を目指す生徒たちの姿がそこにありました。

## ちょこっと夢体験

6月2日、3日 遠賀中学校 職場体験学習



選挙の説明を受ける井口さん(右)と川上さん(左) 二人で投票箱を組み立てました。

遠賀中学校の生徒が遠賀町役場に職場体験にやってきました。各課の職員から業務内容などの説明を受け、実際に仕事を体験した2年生の井口未莉亜さんと川上奈都美さん。初日は健康こども課で「3歳児健診」の受け付け作業などを手伝いました。2日目は、町議会を傍聴したり、総務課で、参議院選挙の準備を手伝ったりしました。

井口さんは「議会を初めて傍聴することができて良い経験になった」、川上さんは「まちづくりについて知ることができて良かった。公務員には想像していたよりも幅広く仕事があり、面白かった」と語ってくれました。2人が何年か後には遠賀町役場の職員になっているかもしれませんね。

## みんな笑顔のおんがっ子

6月5日～11日 第1回通学合宿



6月5日から11日までの7日間で今年度第1回目の通学合宿を開催しました。初めは緊張していた様子の子どもたちでしたが、調理実習で地域ボランティアの人から具材の切り方を教えてもらったり、班の全員で時間内に行動できるよう声をかけあったりするうちにだんだんと笑顔が見られ、自分とは違う学校や違う学年の友だち、ボランティアの大人たちとの交流を深めました。普段、自分ですることがない調理や洗濯、掃除に苦戦しながらも、みんなで協力しながら行動することができました。

参加者からは「もう1週間合宿したい」「また参加したい」という声を多く聞くことができました。今年度は10月にも通学合宿を開催します。多数の応募をお待ちしています。



2016.7.10

Public News

# くらしの情報

## ■遠賀町役場

☎ 093 (293) 1234  
FAX 093 (293) 0806

## ■駅前サービスセンター

☎ 093 (293) 8233  
FAX 093 (293) 8234

## ■遠賀町中央公民館

☎ 093 (293) 1355  
FAX 093 (293) 5533

## ■遠賀コミュニティーセンター

☎ 093 (293) 6525  
FAX 093 (293) 7057

## ■遠賀体育センター

☎ 093 (293) 5434

## ■遠賀町立図書館

☎ 093 (293) 9090  
FAX 093 (293) 9091

## ■ふれあいの里センター

☎ 093 (293) 2030  
FAX 093 (293) 8506

## ■遠賀町消費生活相談窓口

☎ 093 (293) 7783

遠賀町ホームページ

<http://www.town.onga.lg.jp>

## 健診・子育て

### すくすく(乳児)ひろば

- とき 7月19日(火)
- 「受付」午前9時30分～10時30分
- ところ 遠賀町中央公民館
- 対象 生後2か月から1歳未満までの乳児とその家族
- 内容 ベビーマッサージ、身体計測、保健師・助産師の育児相談、栄養士の栄養相談
- 費用 無料
- 持ってくるもの 母子健康手帳、バスタオル
- 問い合わせ 健康対策係



### ことばと心の相談

- とき 8月12日(金)
- 「受付」午前9時～正午
- ※事前に予約が必要です。
- ※1組30分程度です。
- ところ 遠賀町中央公民館
- 対象 1歳から就学前までの幼児とその家族
- 内容 臨床心理士による言葉や心の発達相談
- 費用 無料
- 申し込み・問い合わせ 健康対策係

## 試験・募集

### 福岡県学習支援事業教室生徒募集

- とき 毎週木曜日 午後5時～7時
- ところ 遠賀町中央公民館

### ●対象 中学1年生

●内容 学校の宿題や勉強の習慣づけ、生活習慣や社会性の育成をサポートします。

●定員 10人程度(先着順)

●費用 無料

●その他 有償ボランティアも募集していますので、希望する人はお問い合わせください。

●申し込み・問い合わせ 受託団体特定非営利活動法人

ワーカーズコープ 手塚

☎080(8954)2488

### 県営住宅入居者募集 (ポイント方式)

#### ●募集住宅

福岡県内に所在する県営住宅 ※対象団地など、詳しい内容は募集案内書をご覧ください。

#### ●募集案内書配布場所

遠賀町役場、福岡県住宅供給公社、同公社北九州管理事務所、各地区県民情報コーナー など

### ●配布・申込期間

7月13日(水)～22日(金)

※申し込み手数料は不要です。

### ●問い合わせ

福岡県住宅供給公社

北九州管理事務所

☎093(621)3300

### 福岡県公衆衛生医師募集

福岡県保健福祉環境事務所などで保健・医療・介護施策の企画立案に携わる医師を募集します。

●募集人数 3人

●選考方法

面接、小論文 など

●申込期限 8月5日(金)

●業務内容、応募要件、採用時期、申込方法など詳しい内容はお問い合わせください。

### ●申し込み・問い合わせ

福岡県保健医療介護総務課  
☎092(643)3237



旧3号線沿い茅原信号すぐ側

## 家を売る 大切な財産を安心して売却したい、 土地を売る 信頼できる業者に任せたい、

そんな思いにお答えします！吉田住建なら売却まで一括でサポート！

「室内外の片付け・処分」、相続した家の「遺品整理」、古家の「解体」など

吉田住建は地元岡垣にて開業40年、地域に根ざした豊富な経験と情報力で「不動産の無料査定」、「不動産なんでも無料相談」を行っています。スタッフ全員が宅地建物取引士の資格を持った、安心の地元の不動産業者です。どうぞお気軽にご相談ください(\*^^\*)

吉田住建 ☎283-2042 岡垣町海老津駅前12-8 『<http://yoshida-juuken.com>』

※有料広告の内容は、直接広告主にお問い合わせください。

有料広告欄



## 新体力テスト参加者募集

あなたの体力年齢を測定してみませんか。日頃運動をしていない人でも大歓迎です。

●とき 7月24日(日)  
午前9時30分～

〔受付〕午前9時～

●ところ 遠賀体育センター

●対象 町内に在住、在勤で20歳から79歳までの人

●内容

▽20歳から64歳までの人

握力、上体起こし、長座体

前屈、反復横跳び、立ち幅

跳び、急歩(男子1500m、

女子1000m)

▽65歳～79歳までの人

握力、上体起こし、長座体

前屈、開眼片足立ち、10m

障害物歩行、6分間歩行

日常の運動に関するアンケート

●費用 無料

●持ってくるもの 体育館シューズ、タオル、飲み物

●その他

事前の申し込みは不要です。当日会場にお越しください。

●問い合わせ スポーツ文化係

## いきいきふれあい学級 ～社交ダンス教室～

年齢を問わず、誰でも気軽に楽しむことができる適度なスポーツ、社交ダンス。踊る楽しさを実感してみませんか。美しい姿勢も自然に身につきます。初心者向け教室です。

●とき 8月22日(月)、29日(月)、9月5日(月)、12日(月)、19日(月・祝)、26日(月)、10月3日(月)、10日(月・祝)、17日(月)、24日(月) 全10回  
午後1時～3時

●ところ 遠賀コミュニティーセンター

●対象 町内に在住・在勤の人

●定員 12人

※申込者多数の場合は抽選します。

●費用 受講料500円(全日程分)

●持ってくるもの 運動靴(室内用)

●申込期限 7月26日(火)

●申し込み・問い合わせ 遠賀町中央公民館



## 自衛官候補生(男子)募集

採用後、自衛官となるために必要な基礎的教育訓練を受け、3か月後に2等陸・海・空士(任期制自衛官)に任官されます。

【試験】

●とき 8月6日(土)

●ところ 陸上自衛隊小倉駐屯地(北九州市小倉南区北方)

●対象 採用予定月の1日現在で18歳以上27歳未満の男子

●採用時期

▽陸上要員 7月

▽海上要員 9月

▽航空要員 8月

●申込期限 7月26日(火)

●申し込み・問い合わせ 自衛隊福岡地方協力本部

芦屋地域事務所

☎093(223)0981

## 職業訓練生「ビル設置サービス科」「CAD/CAM科」の募集

●とき 10月4日(火)～

平成29年3月28日(火)

●訓練内容

【ビル設置サービス科】

電気設備、ボイラー、空調整備などの技術を習得します。

【CAD/CAM科】

2次元、3次元CAD製作

図、CAMなどの技術を習得します。

得します。

●対象

再就職を希望しハローワークに就職申し込みをしている人

●定員 各30人

※筆記試験と面接による選考があります。

●費用 無料

※教科書、工具、訓練生保険料などは個人負担です。

●申込期限 8月19日(金)

●申し込み 申込者の住所を管轄するハローワーク

●問い合わせ ポリテクセンター福岡

☎093(641)6909

## 犬の育て方セミナー

●とき 8月9日(火)

午後1時30分～4時

●ところ 福岡県宗像総合庁舎(宗像市大字東郷)

●内容 犬の飼い方について

知りたいことなどをモデル犬

の実技を通じて説明します。

※犬の同伴はできません。

●講師 福岡県動物愛護推進員

(家庭犬しつけインストラクター)

●申込期限 7月29日(金)

●定員 30人(先着順)

●申し込み・問い合わせ

福岡県宗像・遠賀保健福祉環

境事務所保健衛生課

☎0940(36)6098

遺産相続・生前贈与・遺言などでお困りの方  
その他様々なお相談お受けします。  
お気軽にお問い合わせください!

## おかがき法務事務所

司法書士 中村 好伸

岡垣町海老津駅前9番20号

☎283-2905 FAX093-777-8179

おかがき法務事務所

不動産登記

日常トラブル

相続登記

会社登記

成年後見



有料広告欄

※有料広告の内容は、直接広告主にお問い合わせください。





## 第24回遠賀郡消防操法大会

遠賀郡内の消防団では、厳正な規律・迅速的確な団体行動の向上と、強固な消防精神の涵養・士気の高揚を図り、火災防衛をはじめ消防諸般の要求に適応させることを目的に、2年に一度、遠賀郡内で消防操法大会を行っています。

今年は遠賀町で開催されます。団員の日頃の訓練成果をぜひご覧ください。

- とき 7月24日(日) 午前9時～  
※雨天時は、7月31日(日)に延期します。
- ところ 遠賀総合運動公園グラウンド
- 主催 遠賀郡内消防団、遠賀郡消防署
- 問い合わせ 庶務係

## 成人講座

### 「初めての和裁!まずはミニチュア着物作り」

ミニチュア着物作りからスタートし、たんすにある着物のリメークやサイズ直しなどもあります。和裁を基本から学び、日本の伝統美を再発見してみませんか。

- とき 8月19日(金)、9月2日(金)、16日(金)、30日(金)、10月7日(金)、21日(金)、11月4日(金)、18日(金)、12月2日(金)、16日(金) 全10回
- 午後1時30分～3時30分
- ところ 遠賀町中央公民館
- 対象 町内に在住・在勤の人

●定員 10人

※申込者多数の場合は抽選します。

●費用

受講料1000円(全日程分)

●持ってくるもの 手持ちの布

裁縫道具、ものさし、筆記用具

●申込期限 8月2日(火)

●申し込み・問い合わせ 遠賀町中央公民館

### 平成28年度福岡県海外戦没者慰霊巡拝団員募集

先の大戦における海外での福岡県出身戦没者を追悼し、平和を祈念するため、慰霊巡拝団員を募集します。

【中国(雲南省)】

●とき 10月下旬頃7日間程度(予定)

●定員 15人

●申込期限 8月26日(金)

【フリピン(北部)】

●とき 平成29年2月上旬頃

7日間程度(予定)

●定員 15人

●申込期限 11月18日(金)

※参加資格や参加費用など、詳しい内容はお問い合わせください。

●申し込み・問い合わせ 福岡県遺族連合会

福岡県遺族連合会

☎092(761)0012

### 平成28年度危険物取扱者保安講習

- とき 9月1日(木)、2日(金)、5日(月)、6日(火)、7日(水)、8日(木)、9日(金)
- 講習時間 午前の部午前9時30分～午後0時30分 午後の部午後1時30分～4時30分 ※講習区分によって日時が決まっています。
- ところ 北九州会場 北九州市民防災センター別館3階(北九州市小倉北区東港)
- 費用 4700円(福岡県領収証紙)
- 申込方法・期限 受験案内などは遠賀郡消防本部で配布します。
- 郵送受付 8月10日(水) 当日消印有効
- 郵送先 〒812-0034 福岡市博多区下呉服町1-15(ふくおか石油会館3階) (公社)福岡県危険物安全協会

▽開催地受付 8月29日(月) 午前10時～午後4時(正午～午後1時を除く)

▽受付場所 北九州会場

※講習時間、福岡県領収証紙の購入場所など、詳しくは問い合わせください。

●問い合わせ 遠賀郡消防本部予防課

(遠賀町広渡1639番地)

☎093(293)8125

### 第22回小学生ソフトバレーボール大会出場者募集 (遠賀町体育協会主催)

- とき 8月28日(日)
- 開会式 午前9時
- ところ 遠賀体育センター
- 対象 町内の小学生
- チーム編成 監督1人、選手6人、補欠4人以内(各地区2チームまで、男女混合可)
- 費用 無料
- 申込期限 8月16日(火)
- 申込方法 遠賀体育センター窓口でお申し込みください。
- その他

▽ピブス又はゼッケンを煎後に着用してください。(各自で準備)

▽申込条件などがありますので、詳しい内容はお問い合わせください。

●申し込み・問い合わせ 遠賀町体育協会(遠賀体育センター内)

☎093(293)5434

電気の自由化が始まりました。IH+ エコキュート

## オール電化

最新型 Panasonic

商品代	エコキュート+IH+IH+セット	工事費	始める場合	150,000円～
	300,000円		買い替えの場合	70,000円～

販売しすぎて、九州電力様・Panasonic様より表彰されました。

電気工事と水廻りの事なら電太郎 福岡知事登録201039号

【住所】福岡県遠賀郡遠賀町鬼津417番地【営業時間】9:00～21:00 年中無休【ローン取り扱い】2.85%～

370,000円

セットでなくてもOK 単品でも購入・買い替え可能です!

新商品出ました!!

3D KZ-F32AK 単品価格50,000円(税抜)

Panasonic HE-S37HQ5 コミュニケーションリモコンセット 単品価格250,000円(税抜)

フルオート 追い焚き ECO NAVI 搭載

電太郎4つの約束

- アフターフォロー
- 工事は丁寧
- 商品は最新型
- 補償も長い

さいごーいくよ

0120-315-194

☎093-293-5755

有料広告欄

※有料広告の内容は、直接広告主にお問い合わせください。

# 遠賀コミュニティセンターからの スポーツのすゝめ

●申し込み・問い合わせ 遠賀コミュニティセンター  
☎093(293)6525  
URL <http://onga-sportspark.com>

## トレーニング室

●とき 月曜～土曜日 午前9時30分～午後9時30分  
日曜・祝日 午前9時30分～午後5時  
※水曜日は休館です。

●ところ 遠賀体育センター2階

●費用 【町内の人】216円/2時間  
【町外の人】432円/2時間

※お得な回数券は、11枚つづりで10枚分の料金です。  
※中学生以下のご利用はできません。

## ZUNBA (ズンバ)

ラテン系の音楽とダンスを融合し創作されたダンス  
フィットネスエクササイズ。初心者も大歓迎です。

●とき 毎週金曜日 午後7時30分～8時30分

●ところ 遠賀コミュニティセンター

●対象 中学生以上 ※保護者同伴の場合のみ小学生可

●費用 810円/回

●持ってくるもの タオル、飲み物

【お知らせ】木曜日のピラティスは都合により7月から  
休講します。

## 夏のセール開催します！

トレーニングウェア、チタンブレスレットなどお安  
く販売いたします。この機会に是非ご来館ください。

●期間 7月15日(金)～31日(日)

## 福岡県介護保険広域連合 職員採用試験

●とき 9月18日(日)

●ところ 福岡市内会場(未定)

●職種 一般事務

●受験資格 昭和63年4月2日  
から平成11年4月1日までに

生まれた人

●試験内容 高校卒業程度

●申込期間

7月20日(水)～8月5日(金)

※採用予定数など詳しい内容は、  
7月上旬に福岡県介護保険広  
域連合ホームページに掲載さ  
れますのでご確認ください。

●問い合わせ

福岡県介護保険広域連合本部  
総務課総務係

☎092(643)7055

## 介護職員初任者 研修受講者募集

介護業務に従事しようとする人

および従事している人を対象に介  
護職員初任者研修を開催します。

●とき 9月18日(日)～平  
成29年3月12日(日)の指定さ  
れた日曜日

午前10時～午後5時

●ところ

▽宗像ユリックス(宗像市久原)  
▽岡垣サンリーアイ(岡垣町  
野間)期間内の一部日程のみ

▽岡垣町東部公民館(岡垣町  
東松原)期間内の一部日程のみ

●対象 町内に在住で介護業  
務に従事しようとする人や従  
事している人

●定員 3人

※申し込み多数の場合は選考し  
ます。

●費用 2万円

●申込期限 8月30日(火)

●申し込み・問い合わせ  
高齢者支援係

福岡共同公文書館第1回企画展  
「戦争と人々の暮らし」  
「残された公文書と戦時資料」

所蔵資料の中から、戦時中の  
社会情勢や人々の生活に関する  
記録を紹介いたします。

また、防空頭巾や小学校教科  
書などを展示し、当時の女性や  
子どもたちの暮らしを振り返り  
ます。

●とき

7月20日(水)～9月25日(日)  
午前9時～午後5時

※月曜日、祝日、9月20日(火)  
は休館です。

●ところ 福岡共同公文書館  
(筑紫野市上古賀)

※無料駐車場があります。

●費用 無料

●問い合わせ 福岡共同公文書館  
☎092(919)6166

## 寿大学公開講座 「何故 蕎麦屋なのか」

蕎麦屋を開業して13年。「そば  
粉、塩、葛粉、お米へのこだわり、  
素材との感動の出会いなど開業  
に至るまでのお話します。

●とき 8月4日(木)  
午後2時～

●ところ 遠賀町中央公民館

●講師 梁瀬龍弘さん(夫婦  
手打ちそば「やなせ」(新町)  
オーナー)

●費用 無料

●問い合わせ 遠賀町中央公民館

## イベント

### 遠賀町文化協会 音楽部会発表会

今年で23回目を迎える音楽部  
会の発表会です。

●とき 7月31日(日)  
午前10時～

●ところ 遠賀町中央公民館

●費用 無料

●問い合わせ 遠賀町中央公民館

## 集 募 告 白

「コミュニティバス」の車内に、事業所や会社、お店  
などの広告を掲載しませんか。(先着順)

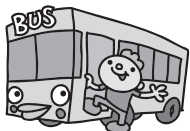
●1区画 B3横版(たて364mm×よこ516mm)

●費用 2,000円/月(最長12か月)

※掲載期間によって割引があります。

●申込期限 掲載希望月の前月の5日まで

●申し込み・問い合わせ 都市計画係



## JAの定期貯金

平成28年6月1日～7月29日

# サマー キャンペーン 2016

## 店頭基準金利プラス

# 0.25%

新たに50万円以上ご契約された方に、先着で「ちよリスサマーバッグ」  
プレゼント!さらに抽選で100名様に「ドレッシング2本セット」が当たります!

●預入期間:1年

●対象者:個人取引先で組合員(含む正・准組合員の  
家族)及び組合員にご加入いただける方

JA北九

詳しくはJA窓口まで  
お気軽におたずねください。  
遠賀支店 TEL 293-2500

有料広告欄

※有料広告の内容は、直接広告主にお問い合わせください。



# お知らせ・アラカルト

7月10日～19日

## 夏の交通安全県民運動

### 【運動の重点】

#### ◆飲酒運転の撲滅

▽お酒を飲んだ翌日に運転する予定があるときは、飲酒量、飲酒時間に十分注意しましょう。

#### ◆子どもと高齢者の交通事故防止

▽子どもと高齢者は日常的に明るい服装で外出するとともに、夕暮れ時や夜間に外出する際は、反射材用品を活用しましょう。



## 夏休み地域安全パトロール

子どもたちが事故や犯罪に巻き込まれることを未然に防止するためにパトロールを実施します。皆様のご協力をお待ちしています。

- とき 7月25日(月)  
8月3日(水)、9日(火)、26日(金)
- ※各日とも午後8時から1時間程度
- ※雨天時は中止します。
- 集合場所 遠賀町役場玄関前
- 問い合わせ 社会教育係

#### ◆自転車の安全利用の推進

▽夕暮れ時は早めに自転車のライトを点灯するとともに、反射材用品を活用しましょう。

#### ●問い合わせ

▽福岡県警折尾警察署

☎093(691)0110

▽交通事故をなくす福岡県民運動本部

☎092(643)3167

#### バスの車内事故防止のお願い

▽コミュニティバスや路線バス走行中に席を離れると、転倒など思わぬけがをする場合があります。降りる際は、バスが停留所に着いて扉が開いてから席を

お立ちください。

また、バスは安全運転に徹しておりますが、やむを得ず急ブレーキをかける場合があります。満席のときなど立って利用する場合には、つり革や握り棒にしっかりとつかまってください。バス車内事故防止に皆さまのご理解とご協力をお願いします。

#### ●問い合わせ

九州運輸局福岡運輸支局

☎092(673)1191

一般社団法人福岡県バス協会  
☎092(431)9704



#### 労働力調査にご協力ください

総務省と福岡県では、我が国の失業率や雇用の実態を明らかにするため「労働力調査」を実施しています。

遠賀町では鬼津、尾崎、別府区の一部を対象に7月から10月までの期間に調査を行います。

調査の対象となっていない世帯もありますが、統計調査員がご自宅に来たときには、ご協力をお願いします。

#### ●問い合わせ

福岡県調査統計課

☎092(643)3186

#### 子ども医療制度の助成範囲を拡大します

今までの助成対象は、外来が小学6年生まで、入院は中学3年生まででしたが、平成28年10月以降の診察分から、入院、外来ともに中学3年生まで医療費の自己負担相当額を町が全額助成します。

#### ●対象

町内に在住で、健康保険に加入している中学生までの子ども

※健康保険適用外の医療費などは助成対象となりません。

※この制度拡大により、現在お持ちの医療証が変わります。対象者には、9月下旬頃新しい子ども医療証を郵送します。

#### 【変更点】

##### ▽未就学児の乳幼児医療証

制度の名称変更により、子ども医療証に統一されます。補助内容と期限に変更はありません。

##### ▽小学生の子ども医療証

制度拡大により医療証の期限が変わります。

##### ▽中学生の子ども医療証

制度拡大により医療証の助成内容が変わります。

#### ●問い合わせ

国保年金係



#### 「家屋評価の仕組み」

家屋の評価額は、再建築価格を基に算出します。再建築価格とは、評価対象となった家屋と同じものを同じ場所に建築した場合に必要なとされる建築費用のことです。再建築価格は職員が現地で、使用資材、種類、数量および施工状況などを調査して、求めています。

この価格の決定には客観性、公平性が極めて重要で、地方税法の規定により、全国同一の基準を用い、市町村間の評価の均衡が確保されています。

税額は、評価額に1.4%を乗じたもので、3年毎に評価額を見直す制度であるため、3年間は税額が変わりません。評価替えの年度には、年数の経過によって生じる損耗による減価や、建築物価の変動を反映させた評価額に見直します。次の評価替えは平成30年度です。

#### ●問い合わせ 課税係



## STOP! 不法投棄

最近、不法投棄に関する問い合わせが増えています。不法投棄は廃棄物の大小にかかわらず犯罪です。他人の敷地はもちろん、道路や河川なども不法投棄となります。もし、所有・管理する敷地に不法投棄をされた場合は、警察にご連絡ください。なお、不法投棄された廃棄物の処分は、役場などではできませんので、ご了承ください。

動物(犬猫を含む)が死んでいた場合は、管理者、所有者の責任で処分をお願いします。

●問い合わせ 環境衛生係

## 福岡県70歳現役応援センター

●開館時間 月～金曜日

午前9時30分～午後6時

(祝日・年末年始を除く)

●ところ 近藤会館4階

(北九州市小倉北区船場町)

●対象

おおむね60歳以上の人

●費用 無料

●内容 専門相談員による就職やボランティア活動の相談

受付、高齢者向け求人紹介、就職支援セミナー、ボランティア

アセミナーの開催 など

●問い合わせ 福岡県70歳現役

応援センター北九州オフィス

☎093(513)8188

## 「子ども支援オフィス(水巻オフィス開設)」

福岡県は、悩みや不安を抱える子育て世帯を支援するために子ども支援オフィス(水巻オフィス)を6月1日に開設しました。

相談支援員が具体的な支援プランを作成し、寄り添いながら支援を行います。

●対象 町内に在住で、悩みや不安を抱えている子育て世帯の人

●ところ 子ども支援オフィス(水巻町頃末北)

(くらしごと家計困りごと相談室併設)

●受付時間

午前9時30分～午後5時30分

月曜～土曜日・祝日

※土曜日は電話相談のみ

※相談支援員の出張相談も行っています。詳しい内容はお問い合わせください。

●費用 無料

●相談・問い合わせ

子ども支援オフィス(水巻オフィス)

☎093(203)1661

## スポーツの結果

### 第54回

### 福岡県身体障がい者体育大会

5月8日、博多の森陸上競技場(福岡市博多区東平尾公園)とクローバープラザ(春日市原町)で開催されました。町内者の結果は次の通りです。(順不同敬称略)

▽跳躍競技 金メダル 添田 千秋

▽卓球 銀メダル 大塚 洋

▽ソフトボール投 銀メダル 佐々木 登久

▽砲丸投 銅メダル 堀切 本義

## 油流出事故を防ぎましょう

### 油の流出事故現場

奥に見えるのが油をせき止める「オイルフェンス」  
水面に浮いているのが油の吸着シート

遠賀町では、水路や河川への油類の流出事故が年に数回起きています。油流出事故が発生すると、水道水や農業用水に被害が及ぶ場合もあり、農作物や環境に多大な影響を与えます。

事故の多くは、人為的ミスによるもので、油流出事故は起こした人の責任であり、事故の対策にかかった費用や被害に対し賠償を請求されます。

日頃から油類の取り扱いには十分に気をつけ、適切に管理・処理を行いましょう。

●問い合わせ 環境衛生係



## 犯罪・不審者・火災・救急件数

平成28年5月分

街頭犯罪 (空き巣) (自転車盗) (車上ねらい) (万引き)	11件	火災	0件
	1件	(郡内)	5件
不審者情報	3件	救急出勤	80件
	1件	(郡内)	442件
火災案内	6件	☎0180(999)998	
	0件		

## 消費生活相談窓口

開るいくらしのために!

## 消費生活豆知識

皆さんの悩みや疑問、気になってお答えします。



心当たりのない請求メールは無視!

Q・携帯電話に「コンテンツ料の未納に伴う最終通告」というメールが届いた。心当たりは無いが気持ち悪いので相手に電話したら、まず退会処理を行うためにコンビニで1万円の電子ギフトカードを買って、コピーをファックスで送れと言った。

A・不特定多数に送り付けた架空請求メールと思われる。「裁判」「訴訟」「法的措置」などの言葉を使って不安感をあおりますが、心当たりが無ければ、絶対連絡を取らないようにしましょう。まして相手の言うままに、電子ギフトカードの番号を連絡してしまったり取り返すのは困難になります。不安な場合はすぐにご相談ください。

●相談・問い合わせ

遠賀町消費生活相談窓口

(駅前サービスセンター)

「午前」午前9時～正午

「午後」午後1時～4時30分

※土日、祝日を除きます。

☎093(209)7783



## 熱中症に注意 ～予防と処置～

●熱中症の症状と処置  
 昨年の5月から9月まで熱中症で救急搬送された人は全国で5万5832人でした。高齢者が50%を超えています。

高齢者と子どもは体温調節力が弱く、喉の渇きを感じにくかったり、うまく伝えられないため、注意が必要です。

### ●予防するには

▽水分補給はこまめに！  
 喉の乾きを感じた時はすでに水分不足の状態です。一度に多く飲むより、少しずつこまめに水分補給しましょう。  
 特に起床時や外出前、入浴前、寝る前などはコップ1杯の水分補給をします。大量に汗をかいた時はスポーツドリンクや経口補水液で電解質も補給しましょう。

### ▽涼しくする工夫！

外出時は、通気性・速乾性の良い服装を心がけ、日傘や帽子を持ち、日陰を歩きましょう。また、長時間の屋外作業を避けることも大切です。

室内では、シャワーで体を冷やしたり、冷却グッズを利用しましょう。また、エアコンや扇風機を上手に使用しましょう。

### ●熱中症の症状と処置

体を冷やすときは首筋、脇の下、足のつけねなど太い血管を冷やすと効果的です。意識がはっきりしない時は無理に水分補給すると、むせたりして危険です。熱中症は症状により次の3つの程度に分けられます。

#### 【軽度】

▽主な症状 めまい、立ちくらみ手足のしびれ、筋肉がつる  
 処置法 涼しい場所へ移動  
 安静、水分補給

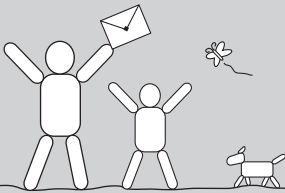
#### 【中等度】

▽主な症状 頭痛、吐き気、だるい、集中力や判断力の低下  
 処置法 涼しい場所へ移動  
 体を冷やす、安静、十分な水分補給、塩分補給、症状が改善しなければ受診

#### 【重度】

▽主な症状 会話がおかしい、意識障害、けいれん、普通歩けない  
 処置法 すぐに救急車を呼ぶ  
 涼しい場所へ移動・体を冷やす

環境省のホームページ(熱中症予防情報サイト)には、気温や湿度などから算出される暑さ指数「WBGT値」が掲載されています。1日の活動の参考にしてください。



# 環境衛生だより

## ごみのリサイクルのすゝめ

●生ごみを減らしましょう  
 現在、遠賀郡と中間市は、焼却施設が無いので、「もえるごみ」を北九州市に受け入れてもらっています。平成27年度に遠賀町がリレーセンターへ搬入したもえるごみは、約5288tで、1人当たり約272kgとなりました。皆さんの努力とご協力のおかげで、平成26年度と比べて、全体で61t、1人当たり2kgの減量になりました。これからも、ごみの減量にご協力をお願いします。

※コンポストとは、微生物の力で堆肥化をするもので、生ごみの臭いはほぼしません。

### ●紙類は地区で行われている集団回収に出しましょう

紙類は生ごみより多いと言われており、各家庭でもえるごみの中から紙類を取り除いてみると、紙類の多さに気がつくと思います。また、資源として活用できるのは、新聞、古雑誌、ダンボールだけではなく、包み紙やお菓子の箱、封筒なども資源として活用できます。町では地区で行っている集団回収に奨励金を交付しており、大切な地域活動の資金にもなりますので、ぜひご協力をお願いします。

### ●プラごみを分別しましょう

プラスチック製容器包装は、普段もえるごみとして出しているものを見直して、きちんと分別して出すだけでリサイクルをすることが出来ます。しかし、汚れがついたプラごみは、リサイクルできないだけでなく、他のプラごみにその汚れを移して、リサイクルできないものを増やしてしまいますので、きちんと洗って出すようにしてください。

## 新着本案内

### 一般書



『求愛』

瀬戸内 寂聴 著

波瀾の人生を歩み、執筆に執念を燃やしてたどり着いた様々な「愛」のかたちをつづる30篇を収録。



『ジャッカ・ドフニ』

津島 佑子 著

17世紀を舞台に、キリシタン一行と共に海を渡った女性の一生を描く、著者渾身の叙事小説。



『娘役』

中山 可穂 著

宝塚の娘役・ほたと、宝塚ファンの片桐。交わるはずのない2人の人生が一瞬、静かに交差する。



『エミリの小さな包丁』

森沢 明夫 著

信じていた恋人に騙され、職業もお金も、失ったエミリ。南房総の祖父の家へ転がり込むことになり…。

### 利用カードの登録

遠賀町に在住、在勤、在学の方は、どなたでも初回は無料で利用カードを作ることができます。お名前、現住所が確認できる運転免許証、または健康保険証、在勤証明書などをお持ちください。

## イベント情報 (すべて無料)

### おりがみ教室

- とき 8月7日(日) 午後2時～3時30分
- ところ 多目的室
- 対象 小学生以上
- 定員 10人(先着順)

### おはなし会 (幼児～小学校低学年むけ)

- とき 毎週土曜日 午後2時30分～3時
- ところ おはなしの部屋
- 内容 絵本の読み聞かせ、手あそび など

### おはなし会0・1・2 (赤ちゃんむけ)

- とき 毎月第3水曜日 午前11時～11時30分
- ところ ムッズランド
- 対象 0歳から2歳までの乳幼児と保護者
- 内容 赤ちゃん絵本の読み聞かせやわらべうた、手あそびなど

## 人気本ベスト5

- |               |           |
|---------------|-----------|
| 1位 天才         | 石原慎太郎 著   |
| 2位 人魚の眠る家     | 東野圭吾 著    |
| ” カエルの楽園      | 百田尚樹 著    |
| 4位 田中角栄100の言葉 | 別冊宝島編集部 編 |
| 5位 ツバキ文具店     | 小川糸 著     |

### 児童書



『もとこども』

富安 陽子 / 作

いとう ひろし / 絵

みんなくもとこども)だった、と気づかされる、おとなになることが楽しみになる絵本。



『たんていネズミハーメルン』

ミニ・グレイ / 作

オフリー通りで事件発生。町のみんなの大切なものが、次々になくなっていく。ハーメルンは、事件を解決できるのか…？

## 俳句・短歌

### おんが短歌会詠草

奥 陸美選

夫も子も五郎丸にはなりきれず  
洗った泥のシャツ懐かしき  
術後見る四月の山は盛り上がり  
車の前方パノラマのごと  
電話にて子を授かると喜べる  
息子の声きく桜の月に  
関口 キミ

### 崗短歌会詠草

植村 隆雄選

筈は穂先尖らせ伸び伸び  
五月の青き空突きとおす  
老鶯の声こだまして谷の中  
野草摘みつつ耳をすませる  
風そよぎ豌豆の花おじぎする  
紋白蝶にシャルウィーダンス  
増田スエ子

### 遠賀俳友句会抄

池田 幸利選

夏つばめ波佐見の坂は急勾配  
ほとばしる水のしぶきや青嵐  
夏鶯ガイドの声を聞きもらす  
広渡 豊子

### 遠賀青葉句会抄

岸原 清行選

鳥の声天地に溢れ麦の秋  
垣間見る海の青さや松の芯  
ほんのりと鳥の代田の暮れのころ  
石橋 京子  
紀成 慶子  
生野八代子



遠賀町のために！やる気のある人募集します

# 遠賀町職員採用試験

## ●職種・採用予定数および受験資格

▽一般事務職 4人程度

平成元年4月2日から平成11年4月1日までに生まれた人

▽保健師 1人

平成元年4月2日以降に生まれた人で、保健師免許証を有する人(平成29年3月31日までに免許取得見込者を含む。)

※地方公務員法第16条に該当する人は受験できません。

●第1次試験日 9月18日(日)

●ところ 九州共立大学(北九州市八幡西区自由ヶ丘)

## ●試験内容(第1次試験)

- ①教養試験 高等学校卒業程度の一般的な知識
- ②適性検査 事務作業能力と意欲・態度・性格特性の検査
- ③専門試験(保健師のみ実施) 保健師として必要な専門知識

## ●初任給(予定)

◇高校卒 14万9,000円程度 ◇短大卒 16万2,000円程度

◇大学卒 17万6,700円程度

※学歴、経験年数で調整あり。

●申込書配布・受付期間 7月11日(月)～8月19日(金)

午前8時30分～午後5時15分(土日・祝日を除く)

※申込書は遠賀町ホームページからダウンロードできます。

※郵便で申込書を請求する場合は、封筒の表に「採用試験申込書 請求」と朱書きし、140円分の切手を貼った返信用封筒(定型封筒に住所・氏名を明記)を同封のうえ、普通郵便で請求してください。(8月19日必着)

## ●提出書類

①【共通】採用試験申込書 1部

必要事項を記入し、写真2枚(たて6cm×よこ4.5cm)を所定の位置に貼付してください。

②【保健師のみ】

卒業証明や成績証明書などの履修科目が確認できる書類

※郵送で申し込みの場合は、封筒の表に「採用試験申込」と朱書きし、392円分の切手を貼った返信用封筒(定型封筒に住所・氏名を明記)を同封のうえ、簡易書留で送ってください。

●その他 第2次試験を10月下旬、第3次試験を11月中旬に実施予定です。

## ●申し込み・問い合わせ

〒811-4392 遠賀町大字今古賀513番地

遠賀町役場 総務課 人事係

平成26年  
6月10日生



**青木 駿次郎**  
(別府 ちゃん)

2歳おめでとう!!  
これからもよく食べ、よく寝てよく笑い、大きな男になってください!

平成25年  
6月6日生



**宮本 颯**  
(木守 ちゃん)

はやと、3歳のお誕生日おめでとう!もうすぐお兄ちゃんになるはやとの成長を楽しみにしています♪

平成26年  
6月21日生



**奥山 拓海**  
(今古賀 ちゃん)

たっくん2歳のお誕生日おめでとう★ママにとって、あつという間の2年でした。たくさん食べて大きくなあれ♡♡

平成26年  
6月19日生



**上村 柚稀**  
(広渡 ちゃん)

2歳のお誕生日おめでとう♡お絵描きも踊りも上手になったね♪元気いっぱい優しい女の子に育ってね★

平成25年  
6月26日生



**峯 乙葉**  
(尾崎 ちゃん)

アンパンマン大好きおとちゃん♡幼稚園張り切って行こうね!

平成26年  
6月26日生



**今井 朔弥**  
(広渡 ちゃん)

2歳のお誕生日おめでとう★いつもみんなを笑顔にしてくれてありがとう!元気いっぱい大きくなあれ♡♡

平成26年  
7月4日生



**鈴木 孝隆**  
(広渡 ちゃん)

お誕生日おめでとう♡たくさん食べて遊んで、どんどんやんちゃんになる孝隆♪パパとママは嬉しいよ!大好き♡

平成26年  
6月29日生



**伏原 悠翔**  
(浅木 ちゃん)

2歳のお誕生日おめでとう★いつもニコニコ笑顔をありがとうその笑顔はパパとママのたからものだよ♡

届け!熱い声援!遠賀町からリオに! 2016リオデジャネイロオリンピック競泳

## 鈴木聡美選手 出場レースライブ中継パブリックビューイング

遠賀町出身の鈴木聡美選手(ミキハウス所属)の出場レースをみんなで集まって応援しませんか。遠賀町からリオデジャネイロに熱い声援を届けましょう。

●ところ 遠賀町中央公民館

1階ロビー特設会場

●問い合わせ スポーツ文化係

競技種目		予定日時(日本時間)	開館予定時間
女子100m 平泳ぎ	予選	8/8(月)午前1時～3時20分	午前1時
	準決勝	8/8(月)午前10時～午後0時15分	午前10時
	決勝	8/9(火)午前10時～正午	開館中
女子400m メドレーリレー	予選	8/13(土)午前1時～3時20分	午前1時
	決勝	8/14(日)午前10時～11時40分	開館中

※放映時間などが変更される場合があります。その場合は開館時間も変更になりますので、来館前にご確認ください。

※各予選は深夜につき、18歳未満の人は入場できません。また、鈴木選手が出場した場合のみの実施となります。