

広報おんが

ONGA

2016
1.10
No. 1098

—
燃
えろ、
いい
遠賀！

p2 | 年頭のご挨拶^{あいさつ}

p4 | 還付申告センターの開設

年頭のご挨拶

町民の皆さま、新年明けましておめでとうございます。

皆さまにおかれましては、希望に満ちた清々しい新年をお迎えのことと謹んでお慶び申し上げます。

また、旧年中は、町政の推進に格別のご理解とご協力を賜りまして、厚くお礼申し上げます。昨年4月には、JR遠賀川駅南地区の基幹道路および南北の駅前広場を結ぶ自由通路が開通いたしました。現在、遠賀川駅南土地地区画整理準備組合が設立され、開発に向けた調査などに取り組んでおります。国道3号や鞍手インターチェンジに近く、アクセス性に優れた遠賀川駅南地区は、遠賀町全体の活性化の鍵を握っています。無限の可能性を秘めている駅南地区の開発を慎重かつ勇断を持って推し進めていく所存であります。

本年は、4月に町民相互の交流・文化活動の拠点となる「遠賀コミュニティセンター」のリニューアルオープン、夏には安心安全な学校

遠賀町長

原田 正式

給食を提供する機能に加え、地域防災にも対応可能な「食育交流・防災センター」の完成を控えております。

また、町民の皆さまが「ここに住んで良かった」と実感できる遠賀町を実現するため、多様な定住促進施策を展開してまいります。人口の増減だけにとらわれるのではなく、子育て支援や買い物困難者対策、コミュニティバスの利便性向上など、町民はもとより町外の人々も引きつける魅力的なまちづくりを進め、持続可能な町を目指してまいります。

これからも「住んでみたい、住み続けたい、なごるまち」の実現に向けて、全力で取り組んでまいりますので、引き続き、町政へのご支援、ご協力をお願い申し上げます。

結びに、新しい年が皆さまにとりまして、健康で喜びと幸せに満ち溢れた1年となりますことを心から祈念いたしました。新年の挨拶いたします。

町民の皆さま一人一人が
この町で幸せに暮らせるよう、
今年もまい進してまいります。



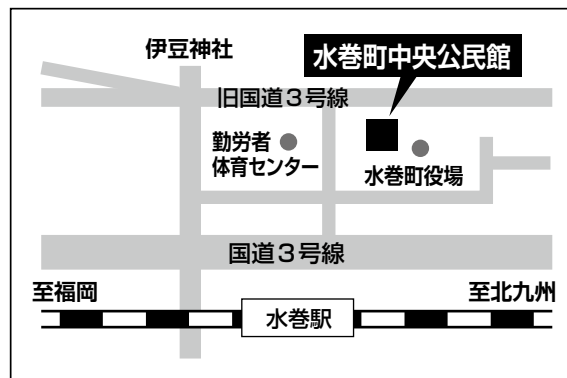
所得税の還付がある人はご利用ください

～還付申告センターの開設～

●問い合わせ 若松税務署
☎093(761)2536

水巻町中央公民館に還付申告センターが開設されます。所得税の還付を受ける予定の人は、確定申告期間(2月16日～3月15日)より早く申告ができ、その還付金も早く受け取ることができます。還付申告は確定申告期間中に若松税務署や役場でも受け付けができますが、期間中は大変混雑しますので、当センターをご利用ください。

ただし、事業を営む人、生命保険などの営業職員、不動産所得や譲渡所得、原稿料などがある人は利用できませんのでご了承ください。また、自分で作成して持ってきた申告書の確認は行っていませんのでご注意ください。



●対象

- ▽給与所得者や年金所得者で、住宅借入金等特別控除や医療費控除などによる還付を受ける人
- ▽平成27年中に退職して年末調整を受けていない人

●とき

- ▽1月27日(水)、28日(木) 午前9時30分～午後3時30分
- ▽1月29日(金) 午前9時30分～午後2時

●ところ 水巻町中央公民館(水巻町頃末) [右図参照]

●持ってくるもの 印鑑(認印可)と申告者本人名義の預金通帳、そのほか次の該当する項目のもの

[住宅借入金等特別控除を受ける人 (住宅を取得した場合)]

- ▽平成27年分の源泉徴収票
- ▽平成28年1月1日以降に発行した世帯全員の住民票の写し
- ▽住宅取得資金に係る借入金の年末残高等証明書
- ▽登記事項証明書
- ▽取得年月日、取得価格が確認できる書類の写し(請負契約書や売買契約書など)

[医療費控除を受ける人]

- ▽平成27年分の源泉徴収票
- ▽社会保険料・国民年金保険料・生命保険料・地震保険料などの控除証明書
- ▽支払った医療費の内訳明細書と領収書(平成27年1月1日から12月31日までの領収日付のあるもの)
- ※要介護認定を受けた寝たきりの人のおむつ代は、福祉課高齢者支援係が発行する証明書、または医師が発行するおむつ使用証明書が必要です。
- ▽生命保険などの保険金が支給された場合は、金額が確認できる書類など

[年末調整を受けていない人]

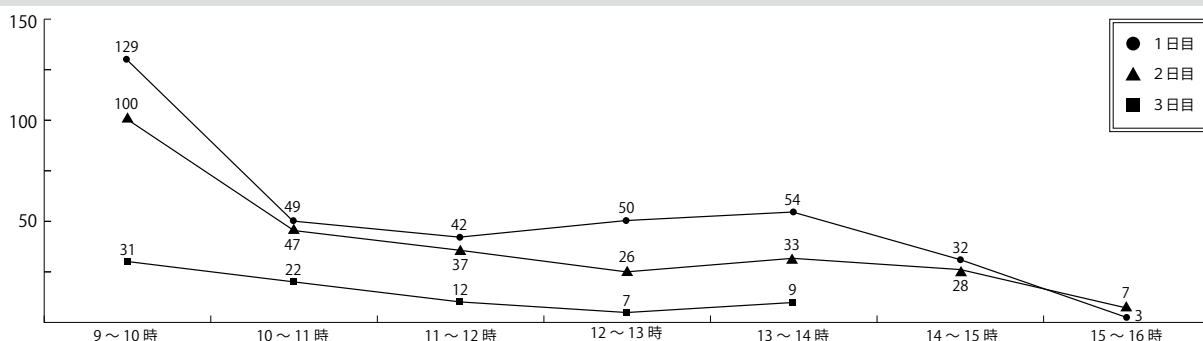
- ▽平成27年分の源泉徴収票
- ▽社会保険料・国民年金保険料・生命保険料・地震保険料などの控除証明書
- ※そのほか還付申告について分からないことはお問い合わせください。

還付申告センターの上手な利用方法 ～2日目の午後と最終日が狙い目～

昨年のセンター利用者は720人で、1日目360人、2日目280人、3日目80人でした。特に、1日目は終日を通して混雑し、最大で2時間程度の待ち時間が発生しました。また、2日目の午前中の待ち時間も長く、最大で1時間程度発生しました。3日目は、待つことなく終日申告受付を利

用することができました。利用状況は、毎年同じ傾向になっています。

還付申告センターは、混雑が少ない2日目の午後と最終日を利用してはどうでしょうか。



新成人の皆さんへ

20歳になったら国民年金

国民年金は、年をとったときや、いざというときの生活を、現役世代みんなで支えようという考えで作られた仕組みです。具体的には、若い時に公的年金に加入し保険料を納め続けることで、年をとったときや、病気やけがで障害が残ったとき、家族の働き手が亡くなったときに、年金を受け取ることができる制度です。20歳になったら、忘れずに国民年金の加入手続きをしましょう。

国民年金のポイント

◆将来の大きな支え

国民年金は20歳から60歳までの人が加入し、保険料を納める制度です。国が責任をもつて運営するため安定しており、年金の給付は生涯にわたって保障されています。

◆老後だけではありません

国民年金には、年を取ったときの老齢年金のほかに、障害年金と遺族年金があります。

▽障害年金 病気や事故で障害が残ったときに受け取れます。

▽遺族年金 加入者が死亡した場合、その加入者により生計を維持されていた遺族（※）が受け取れます。

※「子のある配偶者」や「子」

若い世代への猶予制度

◆学生納付特例制度

学生は一般的に所得が少ないため、本人の前年の所得が基準額以下の場合、国民年金保険料の納付が猶予される制度です。

対象は、学校教育法に規定する大学（大学院）、短期大学、高等学校、高等専門学校、専修学校及び各種学校（修業年限1年以上である課程）、一部の海外大学の日本分校に在学する人です。

猶予期間は、年金を受給するための資格期間には算入されませんが、老齢基礎年金を受給するときの年金額には反映されません。また、在学中に事故や病気で障害が残った場合、障害基礎年金を請求することができます。



●問い合わせ

- ▽八幡年金事務所
☎ 0 9 3 (6 3 1) 7 9 6 2
- ▽国保年金係

◆若年者納付猶予制度

学生でない30歳未満で、本人および配偶者の所得が一定額以下の場合、国民年金保険料の納付が猶予される制度です。

◆追納制度

学生納付特例制度などで、保険料が猶予された場合、保険料を納付したときに比べ、受け取る年金額が少なくなります。しかし、10年以内であれば、これらの期間の保険料をさかのぼって納めることができます。追納制度が利用できます。

ただし、保険料の納付猶予を受けた期間の翌年度から起算して3年度目以降に保険料を追納する場合は、当時の保険料に、経過期間に応じた額が加算されます。（表）

追納を希望する場合は年金事務所または、国保年金係の窓口で手続きをしてください。

（表）平成28年3月31日までに追納する場合の月額保険料 ※4月1日以降は金額が変わります

学生納付特例承認期間	当時の保険料	加算額	追納額
平成17年4月～平成18年3月	1万3580円	1300円	1万4880円
平成18年4月～平成19年3月	1万3860円	1070円	1万4930円
平成19年4月～平成20年3月	1万4100円	860円	1万4960円
平成20年4月～平成21年3月	1万4410円	680円	1万5090円
平成21年4月～平成22年3月	1万4660円	500円	1万5160円
平成22年4月～平成23年3月	1万5100円	330円	1万5430円
平成23年4月～平成24年3月	1万5020円	200円	1万5220円
平成24年4月～平成25年3月	1万4980円	90円	1万5070円
平成25年4月～平成26年3月	1万5040円	0円	1万5040円
平成26年4月～平成27年3月	1万5250円	0円	1万5250円

お知らせ

特定最低賃金が改正されました。

平成27年10月4日から福岡県最低賃金が「1時間743円」になりましたが、特定の業種を対象に適用される「特定最低賃金」が、平成27年12月10日より左記のとおり改定されました。

●問い合わせ 産業振興係

対象業種	改定後の金額
製鉄業、製鋼・製鋼圧延業、鋼材製造業	881円
電子部品・デバイス・電子回路、電気機械器具、情報通信機械器具製造業	837円
輸送用機械器具製造業	860円
百貨店、総合スーパー	802円
自動車（新車）小売業	850円

2016.1.10

Public News

くらしの情報

■遠賀町役場

☎ 093 (293) 1234

FAX 093 (293) 0806

■駅前サービスセンター

☎ 093 (293) 8233

FAX 093 (293) 8234

■遠賀町中央公民館

☎ 093 (293) 1355

FAX 093 (293) 5533

■遠賀コミュニティーセンター

☎ 093 (293) 6525

FAX 093 (293) 7057

※改修工事のため、3月末まで休館します。
工事期間中、事務室は、遠賀体育センター
の2階に移動します。

■遠賀体育センター

☎ 093 (293) 5434

■遠賀町立図書館

☎ 093 (293) 9090

FAX 093 (293) 9091

■ふれあいの里センター

☎ 093 (293) 2030

FAX 093 (293) 8506

■遠賀町消費生活相談窓口

☎ 093 (293) 7783

遠賀町ホームページ

<http://www.town.onga.lg.jp>

健康・子育て

すくすく(乳児)ひろば



- とき 1月19日(火)
「受付」午前9時30分～10時30分
- ところ 遠賀町中央公民館
- 対象 生後2か月から1歳未満までの乳児
- 内容 ベビーマッサージ、身体計測、保健師・助産師の育児相談、栄養士の栄養相談
- 費用 無料
- 持ってくるもの 母子健康手帳、バスタオル
- 問い合わせ 健康対策係

プレママ(妊婦)教室

- とき 2月3日(水)
「受付」午後1時20分～1時30分
- ところ 遠賀町中央公民館
- 対象 妊婦とその家族
- 内容 楽しく出産を迎えるための話、栄養士の妊娠中の食生活の話、お産のイメージリーなど
- 申込期限 1月27日(水)
- 費用 無料
- 持ってくるもの 母子健康手帳、母子健康手帳副読本(母子健康手帳交付時に配布)
- 申し込み・問い合わせ 健康対策係

こころの相談

- とき 2月12日(金)
「受付」午前9時～正午
- ※事前に予約が必要です。

イベント

第5回 I LOVE 遠賀川流域リーダーサミット

今回は「遠賀川の恵みを再認識し、ふるさとの川を誇りとしてよう」をサブタイトルに、遠賀川の環境の改善を目指して開催されます。遠賀川流域自治体の首長などによるディスカッションや環境保全活動を行っている住民団体の活動報告などがあります。

- ※1組30分程度です。
- ところ 遠賀町中央公民館
- 対象 1歳から就学前までの幼児
- 内容 臨床心理士の言葉や心の発達相談
- 費用 無料
- 申し込み・問い合わせ 健康対策係

高齢者のためのしごと・ボランティア合同説明会

職場や地域で活躍したい、社会のために役に立ちたい高齢者を対象に、しごと・ボランティア合同説明会を開催します。企業との面談ブースのほか、専門相談員が希望を聞く相談ブースもあります。

- とき 1月24日(日)
午後1時30分～
- ところ なかまハーモニホール(中間市蓮花寺)
- 費用 無料
- 問い合わせ 国土交通省遠賀川河川事務所
☎ 0949(22)1830



家を売りたい、土地を売りたい・

不動産売買なら吉田住建におまかせ下さい!

地元岡垣にて開業38年、長年の経験と地域に根ざした豊富な情報力で、適正に価格を査定いたします。スタッフ全員が宅地建物取引士(国家資格)、安心の地元の不動産業者です。

ご相談 査定 は **無料** です
どうぞお気軽にご相談下さい(*^_^*)

二級建築士も2名在籍しております。
小さな工事からリフォームまでおまかせ下さい。

不動産 **吉田住建**
リフォーム

岡垣町海老津駅前12-8 ☎283-2042 ★ホームページ★ <http://yoshida-jyuuken.com>

※有料広告の内容は、直接広告主にお問い合わせください。

遠賀北学童保育クラブ(島門小学校区) 指導員募集

- 勤務内容 島門小学校に隣接する学童保育施設で放課後を過ごす児童の安全の見守り・生活指導
- 募集人数 若干名
- 勤務時間
 - ▽平日 午後1時から6時までの3～5時間
 - ▽土曜日・振替休業日・長期の休業日(夏季・冬季・学年始末)
- 午前8時から午後6時のうち5時間程度
- ※いずれも、延長保育の場合は午後7時までです。
- ※日祝日は休みです。
- 勤務日数 週4日程度
- 賃金 時給850円～
- ※勤務開始から3か月間は800円
- 問い合わせ 遠賀北学童保育クラブ ☎093(293)6531



試験・募集

県営住宅入居者募集 (ポイント方式)

- 募集住宅 福岡県内に所在する県営住宅 ※対象団地など、詳しい内容は募集案内書をご覧ください。
- 募集案内書配布場所 遠賀町役場、福岡県住宅供給公社、同公社北九州管理事務所

自衛官候補生(男子) 第3次募集

- 試験日 1月24日(日)、25日(月)
- 試験会場 小倉駐屯地(小倉南区北方)
- 応募資格 平成28年4月1日現在で18歳以上27歳未満の男子
- 申込期限 1月19日(火)
- その他 合格者は平成28年3月下旬から4月上旬までに入隊予定で、採用後は特別職国家公務員となります。
- 申し込み・問い合わせ 自衛隊福岡地方協力本部 芦屋地域事務所 ☎093(223)0981



北九州視覚特別支援学校 生徒募集

- ところ 福岡県立北九州視覚特別支援学校(八幡東区高見)
- 対象・定員 対象 幼児 25年4月1日までに生まれた視覚に障害のある幼児 10名
- ▽高等部(10人) あんまマッサージ指圧師・はり師・きゅう師の国家資格取得を希望し、高校を卒業、または平成28年3月に卒業見込の人
- ※入学条件は両眼の矯正視力がおおむね0.3未満、または視野狭窄など視力以外の高度な視機能障害がある人です。
- 費用 選考料、授業料、教科書代、施設利用料は無料
- ※そのほかの費用についてはお問い合わせください。
- 申込期間 2月2日(火)～9日(火)

第6回たのしいパソコン教室♪タブレット入門♪

- とき 1月27日(水)、29日(金)、2月3日(水)、5日(金) 午後1時～3時(全4回)
- ところ 遠賀町中央公民館
- 対象 町内に在住・在勤の18歳以上の入
- 内容 これからタブレットの購入を検討している人を対象に、カメラやインターネットなどの基本操作を学びます。
- ※9月に実施したタブレット教室と同じ内容です。
- 定員 20人
- ※申込者多数の場合は抽選します。
- 費用 1000円(受講料)
- ※タブレットは無料で貸し出します。
- 申込期限 1月18日(月)
- 申し込み・問い合わせ スポーツ文化係



英会話

いのちの緑
エネオス
カーポート
マーフィスクール

新校舎
JR遠賀川駅
がんこもん

英会話マーフィスクール
☎093-293-3934

キッズ英会話クラス
2016年4月生募集開始!
<無料体験実施中>

暮らしの中の様々なご相談をお受けします。

行政書士 中小企業診断士 ファイナンシャルプランナー

小川 浩三 事務所

遠賀町浅木382-4
☎ 093-293-5322

遺言書作成
相続手続き・離婚手続き
官公署許認可手続き
経営体質の改善
家計・各種保険の見直し

起業支援
任意後見手続き
各種契約書・示談書作成及び立ち会い
経営上の諸問題
ライフプラン作成、手持ち資産の活用

有料広告欄

※有料広告の内容は、直接広告主にお問い合わせください。

スポーツ

第16回遠賀町グラウンドゴルフ大会(遠賀町体育協会主催)結果

11月22日、遠賀総合運動公園グラウンドで131人が参加して開催されました。結果は、次のとおりです。(敬称略)

- ▽優勝 石井イツ子
- ▽準優勝 曾我ヤス子
- ▽3位 仲野 利隆

第33回遠賀町健康マラソン大会

●とき 2月28日(日)
午前9時30分から

「受付」午前8時40分

●ところ

遠賀総合運動公園グラウンド

●対象

▽町内に在住・在勤・在学で小学生以上の人

▽遠賀町スポーツ少年団に加盟する人

●内容

▽小学1～3年生 1 km

▽小学4～6年生 2 km

▽中学生・一般(女子) 2 km

▽中学生・一般(男子) 3 km

▽65歳以上 2 km

●費用 無料

●申込方法 体育協会に用意している申込書に必要事項を記

入の上、提出してください。
※当日申し込みの場合は、表彰の対象外となります。

●申込期限 2月18日(木)

●申し込み・問い合わせ 遠賀町体育協会

(遠賀体育センター内)

☎093(293)5434

お知らせ・アラカルト

遠賀総合運動公園

平成28年度の各施設利用申請受付

「コミュニティセンター、キャンプ場」

●受付開始日 2月1日(月)

午前8時30分

「体育センターアリーナ、多目的グラウンド、緑の広場、テニスコート、ゲートボール場」

●受付開始日 3月1日(火)

午前8時30分

●申し込み・問い合わせ 遠賀体育センター

☎093(293)5434

火災・救急件数

遠賀郡消防本部

平成27年11月分

火災	遠賀町	1件
	郡内	3件
救急出動	遠賀町	70件
	郡内	422件

火災案内

☎0180(999)998



「税金を払い過ぎたら…」

本来の税額より多く納付した状態のことを税金の過誤納といえます。過誤納は税金を払ったのに、払い忘れていたか、再度払ってしまった「扶養家族が増えるなど、控除額が追加になり税額が少なくなったなどの理由で発生します。その場合、町では払い過ぎた税金を返す手続きをします。これを還付と言います。

還付金の受け取り方法は、口座振り込みまたは窓口受け取りのどちらかです。口座振り込みの場合は、町で指定する期日に納税義務者の口座へ振り込みます。窓口受け取りの場合は、平日の午前9時から午後4時までに、役場会計課窓口で受け取ることができ、代理の人が受け取る場合は、委任状が必要です。

最近、還付金を受け取る手続きとして、お金を振り込ませる「振り込み詐欺」事件が全国的に多発しています。町の職員が、還付の手続きでATM操作をお願いすることや、金融機関の口座に振り込みを求めることは決してありませんのでご注意ください。

●問い合わせ 課税係

消費生活相談窓口

「おんが」
「消費生活相談窓口」
「知るための豆知識」

皆さんの悩みや疑問、気になってお答えします。



Q. スマートフォンに「サイト利用料金未納。未納金解決の代行をします」というメールが届いたので、記載されたアドレスにアクセスすると「マイナンバー制度が開始されており、放置すると住民票や婚姻届、マイホームの購入に影響がある。すぐ連絡するように」と書かれていた。

A. マイナンバー制度との関連はありません。身に覚えがなければ放置してください。慌てて相手と連絡を取ると、電話番号を知られてしまいますので、絶対に連絡を取らないようにしましょう。また、万が一、金銭を要求されても決して支払わないようにしてください。

●相談・問い合わせ

遠賀町消費生活相談窓口

(駅前サービスセンター)

「午前午前9時～正午

「午後午後1時～4時30分

※土日、祝日を除きます。

☎093(293)7783

集 募 告 白

遠賀町のホームページに、事業所や会社、お店などのバナー広告を掲載しませんか。

●バナーの規格 たて60ピクセル×よこ120ピクセル

●費用 5,000円/月(最長12か月)

※掲載期間によって割引があります。

●申込期限 掲載希望月の前月の5日まで

●申し込み・問い合わせ 情報推進係



集 募 告 白

「広報おんが」に、事業所や会社、お店などのPR広告を掲載しませんか。(先着順)

●1区画 半一段(たて50mm×よこ90mm)

●費用 5,000円×掲載回数(最低2回以上)

※掲載回数によって割引があります。

●申込期限 掲載希望月の発行日から40日前

●申し込み・問い合わせ 企画調整係



有料広告欄

※有料広告の内容は、直接広告主にお問い合わせください。

ホット
まちのHOTな話題をお届けします

自由で無垢な作風で平和を表現

9月21日～10月17日 第20回金山川アートギャラリー



「障がい者YYくらぶ」の皆さんと受賞作品「平輪」

八幡西区三ヶ森の金山川河岸で開催された第20回金山川アートギャラリー。毎年、巨大な絵画が川岸に並ぶ光景が地域住民や通行人の目を楽しませています。10月10日に「金山川ふれあいまつり」の中で、アートギャラリーコンテスト入賞者の表彰式が執り行われ、NPO法人「障がい者YYくらぶ」の皆さんの作品「世界遺産で広がる平輪」が北九州市議会議長賞に選ばれました。

メンバーが最も大切だと考える「平和」をイメージした作

品で遠賀町在住の加藤祐也君（浅木）は作中で、手をつないだ兄弟や鳥で「人と人とのつながり」と「平和」を表現。竹森絵梨香さん（鬼津）が創造した「平和な世界にむかって羽ばたくような人間」は、当たり前にとらわれない自由な感性が息づき、作品全体の純粋なイメージを際立てています。

「障がい者YYくらぶ」の吉田理事長は「今回の受賞が会員に与えた喜び、活力はととても大きなものだと思っています。これを励みに継続して出品したいと考えています」と会員の今後の活動への意欲を語ってくれました。



加藤君の「手をつないだ兄弟」



竹森さんのオリジナルキャラクター

遠賀町特産品に期待の新顔

10月7日 まち(地域)づくり顕彰



遠賀町商工会女性部では、平成25年度から遠賀町の新たな特産品開発を行っており、「遠賀ふき」を使ったジャムやドレッシング、もちなどを製造しています。

このような地域や社会に貢献しながら豊かな地域づくりのために積極的に活動している女性部の九州代表として、東京で開催された女性部全国大会において顕彰されました。

「フキはあくが強くあく抜きが必要ですが、加減によっては香りが抜けすぎる。試行錯誤の繰り返しでした。今後も商品改良・販売場所の開拓に注力し、皆さまのお手にとっていただけるように努力していきます」と遠賀町商工会女性部長の竹内康子さん。フキ独特の食感・香りを堪能できるこれらの商品は、水巻町にある農産物直売所「夢工房」で購入できます。

みんなでコミバスに乗ってみよう

11月11日 遠賀町コミュニティバス無料乗車体験



遠賀町コミュニティバス（以下コミバス）の無料乗車体験が実施され、広渡区福祉ネットワーク推進委員17人が参加しました。この企画は同委員会からの「高齢化により、マイカーから公共交通へ移動手段が変わることを見据え、最も身近なコミバスを使い慣れて活用するために、乗車体験をしたい」という要望に応え実現しました。当日は、日常的な買い物や通院を想定し、南北の路線の乗り継ぎの確認や、普段は利用しない別路線の乗車体験を行いました。

遠賀町では平成25年度から利用促進支援事業の一つとして、町内に在住の65歳以上の人で免許証を1年以内に自主返納した人に、コミバスの回数券を50枚交付しています（1人1回限り）。身近な町内の移動手段として、コミバスをぜひご利用ください。

心の健康はいかがですか

うつ病

日常生活の中でストレスは必ず存在しますが、適度なストレスであればそれをバネに、能力を発揮する場合があります。しかし、一方で、ストレスが大き過ぎたり、重なったり、長く続いたりすると、心に変調が現れ、うつ病につながっていきます。

◆うつ病を知っていますか？

人は誰もが、悲しいことや失敗を体験すると、落ち込んで憂うつな気持ちになりますが、多くの場合は時間がたてば元に戻ります。しかし、ストレスが重なったり、憂うつな気分や楽しい状態が2週間以上続くと、日常生活に支障を来して、うつ病の可能性が出てきます。

うつ病は、脳の変調によるものであり、単にやる気がないわけでも、怠けているわけでもありません。

《ここに現れやすい変化》

- ▽気分が沈む、憂うつである
- ▽興味や意欲がわかない
- ▽不安、イライラ、落ち着かない
- ▽集中力・思考力の低下

《からだに現れやすい変化》

- ▽疲れやすい、体がきつい

◆対処方法

周りの人に話を聞いてもらったり、スポーツなどで気分転換をする、のんびりと休養するなどストレスの要因や心と体にあった対処法を用いて、ストレスと上手に付き合つことが大切です。

◆うつ病の治療方法

- ▽十分な休養
- まずは心も体もゆっくり休ませましょつ。
- ▽医療機関の受診・薬物療法
- 副作用の少ない新しい薬も出ています。

自分の心と体のサインに早め気づいて、休養・治療することがうつ病からのスムーズな回復につながります。無理をせず、一人で悩まず、まずは相談してみましょつ。



環境衛生だより

ルールを守って住みよい町に

最近、違反ごみの相談件数が増えています。違反ごみとは、ルールに沿って出されなかったごみの総称ですが、どういったものが違反ごみなのか知らない人も多くいるかと思えます。そこで、今回は違反ごみについてお伝えします。

◆違反ごみって？

- 違反ごみには大きく分けて、
- ▽指定袋など以外で出されたごみ
- ▽違う日に出されたごみ
- ▽分別が間違っているごみ
- があります。

◆指定袋など以外で出されたごみ

コンビニの袋や他市町村のごみ袋で出されているものをよく見かけます。ごみは皆さんが支払った指定袋などの料金を元に処理が行われています。そのため、指定された袋以外で出した場合には「ごみ処理料を払っていない」ということで収集をしません。公平で公正なごみ処理のためにも決められた方法でのごみ出しをお願いします。

◆違う日に出されたごみ

「ごみは種類によって効率よく処理を行えるよう収集日を決めています。きちんと分別されたごみ

みであっても違う日にごみを出すと正しい収集日までそこに残るため、不衛生であったり交通の障害になったりします。特に、収集日が祝日などでお休みになったときに多く見られますので、毎月25日号の広報おんが折り込みの住民カレンダーの裏に掲載している収集日のお休み・変更をご確認ください。

◆分別が間違っているごみ

「ごみは種類によって処理方法や持っていく場所が異なります。分別が間違つたごみは、ほかの正しく分別されたごみと一緒に処理ができませんので、収集しません。きちんと分別をお願いします。

違反ごみは収集されないため、そのままといつまでも残り、周辺の人の迷惑になります。違反ごみには、違反内容を記入したシールが貼つてありますので、内容を確認して正しい方法で出し直してください。

また、「ごみステーション」ごみ捨て場と思っている人もいるようですが、「ごみステーション」は「ごみの一時的な置き場」です。「ごみ出しのとき以外はきれいに保ち、住みよい町にましょつ。

新着本案内

一般書

臨時休館のお知らせ

改修工事のため下記の日程で休館します。大変ご迷惑をおかけしますが、ご協力をお願いします。なお、ビデオ、CD、DVD、カセットは返却ボックスでの返却はできませんので、開館中にカウンターへ返却してください。

●とき 2月22日(月)～25日(木)

イベント情報 (すべて無料)

プラレール展示【動くのりもの展】

- とき 1月21日(木)～2月7日(日)
※最終日のみ午後5時までです。
- ところ 多目的室

おはなし会 (幼児～小学校低学年むけ)

- とき 毎週土曜日 午後2時30分～3時
- ところ おはなしの部屋
- 内容 絵本の読み聞かせ、手あそび など

おはなし会0・1・2 (赤ちゃんむけ)

- とき 毎月第3水曜日 午前11時～11時30分
- ところ 木ZZランド
- 対象 0歳から2歳までの乳幼児と保護者
- 内容 赤ちゃん絵本の読み聞かせやわらべうた、手あそびなど

人気本ベスト5

- | | | |
|----|---------------|---------|
| 1位 | 火花 | 又吉 直樹 著 |
| 2位 | 流 | 東山 彰良 著 |
| 3位 | 下町ロケット2 | 池井戸 潤 著 |
| " | スクラップ・アンド・ビルド | 羽田 圭介 著 |
| 5位 | 朝が来る | 辻村 深月 著 |



『ロゴスの市』
乙川優三郎 著
翻訳家と同時通訳の宿命的な旅路、静謐な熱情で女を見守る男…。言葉と闘う作家が、言語の海を漂う男女を描く至高の恋愛小説。



『図書館で暮らしたい』
辻村 深月 著
作家になる前から、作家になってから、夢中で追いかけてきた小説、アニメなど…。すべてが詰まったエッセイ集。



『デス・エンジェル』
久間 十義 著
大学を卒業し、東京都下の病院で研修医となった森永慧介。そこで直面したのは異様な出来事の連鎖だった…。



『カールの降誕祭』
フェルディナント・フォン・シーラッハ 著
表題作「カールの降誕祭」ほか、著者シーラッハと気鋭の版画家タダジュンが贈るブラックな短篇集。

児童書



『みんなのくまくまパン』
西村 敏雄 作
くまさんとしろくまさんは、町で人気のパン屋さん。店にやって来た王様に頼まれて、特別なパンを作ることになり…。



『子うさぎジャックとひとりぼっちのかかし』
バーナデット・ワッツ 作・絵
吹雪の夜、子うさぎジャックと友だちを助けてくれたのは…。繊細でやわらかなタッチで描かれた、心温まる物語。

俳句・短歌

おんが短歌会詠草

奥 陸美選
羽根ブラシ丁寧にかけて我愛車
下取りとして送り出したたり 高崎 佳子
掘り出せば大収穫の紅あずま 上野 淑子
猪よけの網はずしゆく 神谷 律子
参道に外国人も行き交いて
高野の山は色づきはじむ

崗短歌会詠草

植村 隆雄選
モノ風に稜線ほかして 谷口 玲子
山陽道にすがれ紅葉の山並連なる 松本美智江
きのうより頭痛発熱鼻水だるさ 宮川 益子
患者はわたし看る人わたし
カラフルな落葉の絨踏みしめて
山道下る秋の一日

遠賀俳友句会抄

池田 幸利選
天界へ一花の供へ帰り花 芦賀 恵子
菊日和見舞はるる枝見舞ふ杖 広渡 豊子
年忘れ余韻の中の皿洗ひ 岸本 峯

遠賀青葉句会抄

岸原 清行選
佇みて思ひにふけるか冬の鶯 福嶋東三子
秋夕べ連峰しるきシルエット 紀成 慶子
紅葉散る野面積みなる坊舎跡 生野八代子

☆☆☆
Happy Birthday



おたんじょうびおめでとう

掲載を希望する人は、
広報発行日の1か月前
までに、広報担当まで



平成27年
1月18日生

池間 いけま
麗来 れいら
ちゃん
(未守)

1歳のお誕生日おめでとう！
笑顔のかわいらしいお兄ちゃんとお母さん、
いろいろな所にいっぱい
いこうね♪

平成27年
1月6日生

松本 まつもと
朔 しか
ちゃん
(未守)

1歳のお誕生日おめでとう！
笑顔のかわいらしい朔ちゃんとお母さん、
お兄ちゃんと仲良く元気に
育ってね！

平成26年
12月31日生

藤崎 ふじさき
柘真 ちま
ちゃん
(創)

1歳のお誕生日おめでとう！
笑顔のかわいらしい柘真君のお母さん、
パパとママは大好きです！
これからいっぱい一緒に笑おうね♪

● 進めています 特別支援教育
No.41「ユニバーサルデザイン」

ユニバーサルデザインは、アメリカの建築家ロナルド・メイ
スが、バリアフリー対応施設の
「障害者だけの特別扱い」に嫌気
がさして提唱したといわれてい
ます。生活における障壁を後か
ら取り除くのではなく、初めか
ら使い手の多様さを配慮したも
のを作ること、差別も手間も
なくそうという考え方で、教育
にも応用されてきています。

教室の中では、発達障害の可
能性があり、特別な支援を必要
とする子どもが6%いるといわ
れています。また、発達障害で
はありませんが「スローラーナ
ー」と呼ばれる学習の積み重ね
が難しい子どももいます。そん
な子どもたちに対応できる教育
をするのが教育のユニバーサル
デザインです。

例えば、事前に一日の流れや
授業の流れを掲示する、指示を
ゆっくり話す、板書するなど
です。それが、支援の必要な子
どもにとっては「必要不可欠」な支
援となるだけでなく、そのほか
の子どもに対しても「より丁寧
な」教育になり、すべての子ども
が「分かる・できる」を実感しな
がら学べるようになるのです。

● 問い合わせ 学校教育係

遠賀町臨時職員募集

臨時職員（事務アルバイト）について、随時登録を受け付けています。

- 勤務場所 遠賀町役場
- 勤務時間 午前8時30分～午後5時15分
※土日・祝日を除きます。
※業務により変更になる場合があります。
- 賃金 6,200円/日
- 応募資格 18歳以上でパソコンの操作ができる人
- 登録期間 受付日から2年間
※2年経過した時点で登録は抹消されます。
- 申込方法 総務課窓口や遠賀町ホームページに用意している登録申込書に必要事項を記入の上、写真を貼付して提出してください。
- 配布・提出場所 遠賀町役場 総務課 人事係
※業務の状況に応じて雇用されるため、履歴書提出後すぐに雇用になるわけではありません。あらかじめご了承ください。
- 申し込み・問い合わせ 人事係

宝くじ文化公演「桂文枝独演会」前売り券

桂
文
枝



3月12日(土)に遠賀町中央公民館で開催される、宝くじ文化公演「桂文枝独演会」の前売り券を販売します。

※当日の詳細内容は「広報おんが」12月25日号の折り込みチラシでご確認ください。

- 販売開始日 1月18日(月) 午前9時～午後5時
※1月19日(火)からは中央公民館開館時のみとします。
※販売開始日は混雑が予想されますので、時間などにはお気を付けてください。

※前売り券完売の場合、当日券の販売はありません。

- ところ 遠賀町中央公民館
- 費用 ▽一般2,000円(当日2,500円)
▽高校生以下1,000円(当日1,500円)

※宝くじの助成により、特別料金となっております。

※前売り券の購入は、一人5枚限りとします。

※全席指定席です。

- その他 公演当日に車いすでご来場の方は、必ず購入時にお申し出ください。なお、未就学児の同伴および入場はご遠慮ください。当日、無料託児がありますので3月1日までにお申し込みください。

- 問い合わせ 遠賀町中央公民館



編集後記



表紙は遠賀川河川敷から見た朝日です。まだ人の気配をまとなない生まれたての朝は薄暗く静か。まるで、私以外の生物がすべていなくなったかのような錯覚に陥りました。その暗さによって感覚が研ぎ澄まされた鼻を、澄み切った空気が心地よく通り抜けます。しばらくすると、気のせいかと思わせるスピードで、しかし確実に、空が熱を帯びていきます。ゆっくりと暗闇を溶かしていくそのオレンジ色に、底知れない生命力を感じました。

(杉下)