

広報おんが

ONGA

2015
11.10
No. 1093

仲間と勝つって...
気持ちいいー！

p2 | 遠賀南中学校 職場体験
ごみを減らすには分別が大切！

p8 | NO! DV(ドメスティックバイオレンス)！

9月8日(火)

直
日
本田・犬丸
竹松・安元

ごみを減らすには

分別が大切!



今回の特集は、2日間、職場体験で「広報おんが」の取材と編集に挑戦した遠賀南中学校2年本田大輔君、犬丸優さん、竹松光凛さん、安元佳乃古さんが作成しました。

特に
もえるごみは
一番大事!!

にかかる費用はもちろん、ごみを出す私たちの家計への負担も減らすことができます。
では、ごみを減らすにはどうしたらいいのでしょうか。

もえるごみを減らすには?



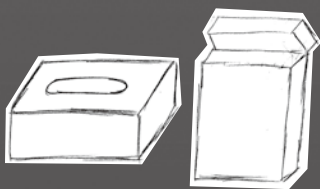
でるときにしっかりと絞り、余分な水分を切ることができれば、もえるごみの削減につながるといふことです。

【分別】

もえるごみを減らす、もう一つの方法はごみを分別することです。もえるごみによく入っているもので分別できるものをご紹介します。

◆雑紙

ダンボール・新聞などは、集団回収に出されていますが、お菓子の箱などの雑紙も、もえるごみとして捨てずに集団回収に出すことで、ごみの量を減らしつつ、リサイクルすることが出来ます。



◆プラスチック製容器包装(プラごみ)

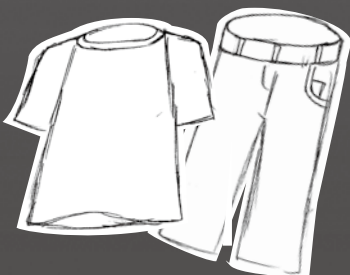
プラごみは再びプラスチック製品などに再利用することが出来ますが、もえるごみとして出すと、再利用することができません。



ときは、きれいに洗い、ほかのごみなどは入れないでください。

◆衣類

衣類は集団回収に出すことが出来ます。また、遠賀町役場に設置されているリサイクルボックスに入れたりすることでリサイクルされ、車の内装資材として生まれ変わります。なお、直接、遠賀・中間リレーセンターに持っていく場合は、衣類だけに分別されていけば、リサイクル出来ます。



もえるごみの現状

平成25年度に遠賀・中間リレーセンターで処理されたごみの内、遠賀町から出されたもえるごみは1人当たり267kgで、これは中間市、遠賀郡の1市4町の中で2番目に多い量です。このごみの量を減らすことができれば、処理

【水分】

もえるごみを減らす方法の一つとして水分を切る方法があります。たとえば、10kgのもえるごみがあったとすると、そのうちの30% (3kg) が生ごみといわれており、さらにその生ごみの80% (2.4kg) が水分といわれていきます。つまり、生ごみを捨



◆ちなみに…遠賀町で1年間に1人当たりがもえるごみとして捨てている水は?

1人当たりが排出しているもえるごみ **約267kg**
そのうち、30%が生ごみ **約80kg**
さらにそのうち、80%が水分ということは・・・ **約64kg**
の水をごみとして捨てていることになるんです!! もったいないですね・・・。

キケン!!

ごみの分別をお願いします。

ガスボンベやスプレー缶などをそのまま処理すると…?

9月28日に、南部地区で収集したもえないごみから出火する事故が発生しました。出火の原因は、可燃性ガスの残ったスプレー缶などが入っていた上に、紙などの可燃物が混入していたことが考えられます。幸い、民家や収集車などが燃えることはありませんでしたが、きちんと分別されないとまたこのような事故が発生する可能性があります。スプレー缶を出す場合は、きちんと空にした後、「ビン・カン専用」の袋で出してください。

ごみの分別方法など、分からないことがありましたら、気軽にお問い合わせください。

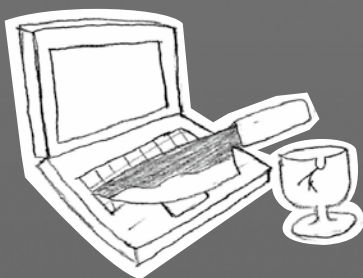
●問い合わせ 環境衛生係



もえないごみとして、ガラス類や刃物を出すときは、新聞紙などに包み「ワレモノ」や「ハモノ」と書いて出してください。また、小型家電製品ももえないごみとして出すことができ、遠賀・中間リレーセンターで選別後、リサイクル業者に引き渡されます。しかし、家電リサイクル法対象のテレビ、冷蔵庫、洗濯機、エアコンなどは、収集も遠賀・中間リレーセンターへの持ち込みもできません。

もえないごみの出し方

なお、家電リサイクル法対象の家電は、分解しても持ち込みできません。

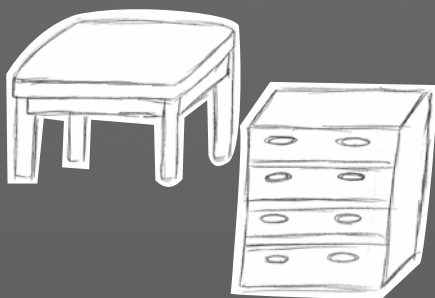


そのほかのごみの分別も大切!

粗大ごみの出し方

粗大ごみを出すときには、まず、粗大ごみ受付センターに電話してください。次に粗大ごみに貼る粗大ごみ専用シールの枚数と収集日、出しておく場所を確認し、シールに氏名を記入し、粗大ごみに必要枚数を貼り付けます。収集日になったら、朝7時から8時までの間に指定された場所に出してください。ただし、寸法の合計が4mを超えるものや、50kgを超えるものは粗大ごみとして出すことができません。

持ち込みや粗大ごみとして回収された木材などは、破砕され火力発電所の燃料としてリサイクルされます。



ぼくは職場体験をしてみて取材や広報を書くのがすごく難しく、役場の人はすごいなと思いました。今回はごみの分別がテーマで、遠賀・中間リレーセンターに行きました。一人あたりのごみの多さにビックリしました。解決策として水を切るといったのがあったので、自分の家でもやってみようと思いました。

(本田 大輔)

中学生記者 編集後記

遠賀・中間リレーセンターでは、分別の大切さや処理の仕方を学べました。もえるごみは特に分別が大切だということも分かり良かったです。文章を考えて書くのは大変だったけど、貴重な体験ができうれしかったです。私たちがいつも見ている広報がどのように作られているかということも知れて、良かったと思います。広報を作るのは、時間がかかるけど、とても楽しかったです。

(竹松 光彦)

今回の体験で、生ごみの中には多くの水分がごみとして含まれていること、さらにその水分が捨てられていて、とても無駄になっていくことが分かりました。また、広報の仕事はとても難しく、これらを作っている人の文章力はすごいなと思いました。これからはもえるごみの削減に取り組んだり、広報をよく読んだりしようと思いました。

(天丸 優)



ティッシュの空き箱やお菓子の箱をリサイクルできるということが、意外なことでした。今後は集団回収のときに出そうと思います。少し「分別」ということを念頭に置くだけで、埋め立てるごみの量が減ることが分かりました。また、広報を作る上で、文章を考えたり、絵を描いたりすることが大変だったけど、仕事をするという大変さがよく分かり、広報の記事を書けたことがうれしかったです。

(安元 佳乃古)

2015.11.10

Public News

くらしの情報

■遠賀町役場

☎ 093 (293) 1234
FAX 093 (293) 0806

■駅前サービスセンター

☎ 093 (293) 8233
FAX 093 (293) 8234

■遠賀町中央公民館

☎ 093 (293) 1355
FAX 093 (293) 5533

■遠賀コミュニティーセンター

☎ 093 (293) 6525
FAX 093 (293) 7057

※改修工事のため、3月末まで休館します。
工事期間中、事務室は、遠賀体育センター
の2階に移動します。

■遠賀体育センター

☎ 093 (293) 5434

■遠賀町立図書館

☎ 093 (293) 9090
FAX 093 (293) 9091

■ふれあいの里センター

☎ 093 (293) 2030
FAX 093 (293) 8506

■遠賀町消費生活相談窓口

☎ 093 (293) 7783

遠賀町ホームページ

<http://www.town.onga.lg.jp>

健診・子育て

すくすくクッキング

(離乳食教室)

離乳食の悩みを解決しませんか。

●とき 12月18日(金)

「受付」午前10時～10時20分

●ところ 遠賀町中央公民館

●対象 生後3か月から1歳
未滿までの乳児とその家族

●内容 初期・中期中心の離
乳食の講義、試食

※託児があります。

●費用 100円

●申込期限 12月10日(木)

●定員 15組

●持ってくるもの スリッパ、
エプロン、子どものお茶、託
児に必要な着替え、オムツ、
バスタオル など

●申し込み・問い合わせ

健康対策係

健康対策係

健康対策係

健康対策係

健康対策係

健康対策係

すくすく(乳児)ひろば



●とき 11月17日(火)

「受付」午前9時30分～10時30分

●ところ 遠賀町中央公民館

●対象 生後2か月から1歳
未滿までの乳児

●内容 ベビーマッサージ、
身体計測、保健師・助産師の
育児相談、栄養士の栄養相談

●費用 無料

●持ってくるもの

母子健康手帳、バスタオル

●問い合わせ 健康対策係

健康対策係

健康対策係

健康対策係

イベント

遠賀高校文化祭

●とき 11月15日(日)

午前9時～午後1時

●ところ 遠賀高等学校

●内容 生徒作品展示、食
物バザー、農産物販売

※昨年まで行っていたジャムや
ハムなどの食品加工品販売は
今年から行いません。

●問い合わせ 遠賀高等学校

☎ 093 (293) 1225

●問い合わせ

遠賀高等学校

☎ 093 (293) 1225

●問い合わせ

遠賀高等学校

☎ 093 (293) 1225

●問い合わせ

遠賀高等学校

☎ 093 (293) 1225

●問い合わせ

遠賀高等学校

☎ 093 (293) 1225

第23回 遠賀南学童まつり

保護者、子どもた
ち、支援者が協力し
て、家庭用品、おい
しい食べ物を作っ
て待っています。



●とき 11月22日(日)

※雨天の場合も決行します。

▽ミニミニコンサート

午前10時20分～

▽売り場・あそび場開店

午前11時～午後1時30分

●ところ 浅木小学校体育館

※遠賀南学童保育クラブ入口か
ら運動場に入ってください。

●問い合わせ

遠賀南学童保育クラブ

☎ 093 (293) 0079

●問い合わせ

福岡共同公文書館

「ふるさとの結婚

～福岡県内市町村合併史～」

市町村合併は、よく結婚に例
えられます。「明治の廃藩置県」
から平成の大合併まで福岡県
の変遷について考えてみませんか。

●とき 11月29日(日)

午後2時～3時30分

●ところ 福岡共同公文書館

(筑紫野市上古賀)

●ところ 福岡共同公文書館

(筑紫野市上古賀)

●ところ 福岡共同公文書館

(筑紫野市上古賀)

家を売りたい、土地を売りたい・・

不動産売買なら吉田住建に
おまかせ下さい!

地元岡垣にて開業38年、長年の経験と地域に根ざした豊富な情報力
で、適正に価格を査定いたします。スタッフ全員が宅地建物取引士(国
家資格)、安心の地元の不動産業者です。

ご相談 査定 は **無料** です

どうぞお気軽にご相談下さい(*^_^*)

二級建築士も2名在籍しております。
小さな工事からリフォームまでおまかせ下さい。

不動産 **吉田住建**
リフォーム

岡垣町海老津駅前12-8 ☎283-2042 ★ホームページ★ <http://yoshida-jyuuken.com>

※有料広告の内容は、直接広告主にお問い合わせください。

町営住宅入居者募集

遠賀町に在住か通勤であることなどの条件があります。詳しい内容は、建設課窓口にある募集案内をご覧ください。

●対象住宅

- ①緑ヶ丘町営住宅105号(4階建て・築36年)
- ②道官団地4棟2号(2階建て・築29年)
- ③道官町営住宅B棟301号(3階建て・築26年)

●所在地

- ①虫生津南16番1-105号
- ②島津345番地の7
- ③広渡2446番地の4

●間取り すべて3DK

●家賃

- ①1万2,000円～2万3,600円
- ②1万7,400円～3万4,200円
- ③1万5,500円～3万400円

※入居予定者全員の平成26年中の所得に応じて決定します。

●申込用紙配付・受付期間

11月10日(火)～20日(金)

※手続きは時間がかかりますので、余裕をもってお申し込みください。

●問い合わせ 整備係



※無料駐車場があります。
講師 渡部邦昭さん
 (九州歴史資料館学芸員)
定員 80人(先着順)
 ※事前申し込みが必要です。
費用 無料
申込期限
 11月27日(金)午後5時
申し込み・問い合わせ
 福岡共同公文書館
 〒092(919)6166
 FAX 092(919)6168
 URL <http://kobunsyokan.pref.fukuoka.lg.jp>

スポーツ

第50回 遠賀郡ロードレース大会

- とき 12月13日(日)
- 「受付」午前8時20分～
- ところ 芦屋町祇園崎運動広場(芦屋町大字芦屋)
- 対象 遠賀郡内在住・在勤の人とその家族
- 種目 各種目男女別です。

 - ▽小学1・2年生 1 km
 - ▽小学3・4年生 1.5 km
 - ▽小学5・6年生 2 km
 - ▽中学生 3 km
 - ▽一般(高校生以上) 5 km
 - ▽一般(60歳以上) 3 km

- 費用 無料

第29回 少年・少女駅伝競走大会

- 申込方法 申込用紙に必要事項を記入の上、提出してください。
- 申込期限 11月24日(火)
- 申し込み・問い合わせ 遠賀町体育協会 (遠賀体育センター内) 〒093(293)5434
- とき 12月20日(日)
- 「受付」午前8時40分～
- ところ 遠賀総合運動公園グラウンド
- 対象 遠賀町スポーツ少年団員による駅伝大会です。



●申込方法 申込用紙に必要事項を記入の上、提出してください。

●種目

- ▽駅伝(男子の部・女子の部) 1区間2km(全5区)
- ▽ロードレース(個人の部) 1km

※駅伝に出場した人は、ロードレースには出場できません。

●費用 無料

●申込方法

申込用紙に必要事項を記入の上、提出してください。

●申込期限 12月10日(木)

●その他

▽参加するチームから、走路員を1人出してください。

●申し込み・問い合わせ

遠賀町体育協会 (遠賀体育センター内)

〒093(293)5434

第24回全国市町村交流レガッタ津幡大会の結果

9月26日、27日に石川県津幡町の津幡漕艇競技場で開催された、遠賀町から出場した「かみべくふ☆」(成年女子の部)が見事、準優勝に輝きました。同大会には、全国から選抜された130クルー(約930人)が出場し、遠賀町からは「遠賀消防漕艇同好会」(成年男子の部)、「遠賀町議会」(議会議員の部)も出場し、入賞こそ逃しましたが健闘しました。

●問い合わせ スポーツ文化

身近な街の法律家です。お気軽にご相談下さい。

行政書士 中小企業診断士 ファイナンシャルプランナー

小川 浩三 事務所

遠賀町浅木382-4
 ☎ 093-293-5322

遺言書作成
 相続手続き・離婚手続き
 官公署許認可手続き
 経営体質の改善
 家計・各種保険の見直し

起業支援
 任意後見手続き
 各種契約書・示談書作成及び立ち会い
 経営上の諸問題
 ライフプラン作成、手持ち資産の活用

有料広告欄

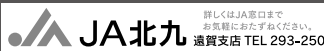
※有料広告の内容は、直接広告主にお問い合わせください。

冬の貯金はJAへ!! 平成27年 11月2日(月)～12月30日(水)

懸賞付定期貯金 **JA貯金王 SUPER** (特別金利) (税引後 0.239%) 年利 **0.3%**

新たに10万円以上お預入れいただいた方に、抽選で素敵な商品が当たります! さらに金額に応じてお預入れいただいた方に先着でちりスグズをプレゼント!!

◆預入期間: 1年
 ◆対象者: 個人取引先で組合員(含む正・准組合員の家族)及び組合員にご加入いただける方



お知らせ・アラカルト

改ざん防止用紙のデザインが変わります



遠賀町役場 駅前サービスセンターで発行する住民票や戸籍、税証明などの各種証明書に使う用紙を、12月から順次変更します。
新しい改ざん防止用紙は、偽造防止、抑止効果を強化するとともに、町のシンボルマーク「おんがっぴー」を2か所に入れたデザインに変更しています。

国民健康保険税の納付証明書の送付時期を変更

例年、所得税の確定申告に必要な国民健康保険税の納付証明書を12月下旬に発送していましたが、今年度からは、12月末までの納付額を確認し、確定した額の納付証明書を発送するよう変更します。そのため今年度の納付証明書は平成28年1月19日(火)から22日(金)までに届くように発送する予定です。

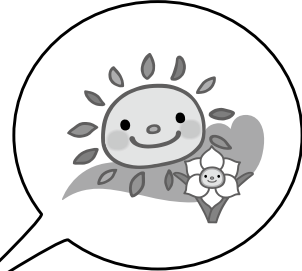
なお、年末調整などで証明書が届く前に必要な人は、例年どおり税務課で無料で発行できますので、次のものをお持ちください。

- 持ってくるもの
 - ▽身分証明書(免許証など)
 - ▽委任状(代理人のみ必要)
 ※代理人が同じ世帯の人の場合は、委任状は不要です。
- 問い合わせ 納税係



●問い合わせ 住民係

改ざん防止用紙見本



認知症介護相談

福岡県では、認知症の人やその家族が住み慣れた地域で安心して暮らしていけるように、認知症に関する心配ごとや悩みごとの無料相談を行っています。

●とき 毎週水・土曜日の午前11時から午後4時まで
※クローバープラザの休館日を除きます。

●ところ クローバープラザ (春日市原町)

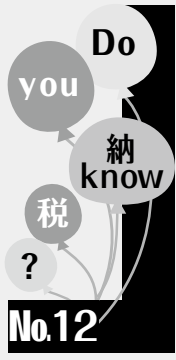
●申し込み・問い合わせ 福岡県認知症介護相談窓口 ☎092(574)0190

指名手配被疑者の逮捕にご協力ください

警察では、11月中旬に全国の警察の総力を挙げて指名手配被疑者の早期逮捕に取り組んでいます。指名手配被疑者の発見には、住民の皆さんの協力が重要です。「あのポストの犯人に似ている人がいた」など、わずかな情報でも、警察に通報をお願いします。



- 問い合わせ 折尾警察署 ☎093(691)0110



個人年金や生命保険契約などにかかる収入



個人年金と生命保険満期返戻金や一時金は、自分で掛けたものだから申告の必要はないと思っている人もいるのではないのでしょうか。

しかし、個人年金は受取金額から払込額(必要経費)を差引いた残りが雑所得、満期受取金や一時金は受取金額から払込額を差引いた残りが一時所得として、課税対象になります。つまり、受取金額ではなく、払込額を引いた残りの額でプラスになる部分が課税対象になります。逆に、個人年金の受取金額から払込額を差引いたときにマイナスになる場合は他の公的年金と通算(相殺)することができます。

なお、これらの収入の状況について、毎年、税務署が調査をしています。町では、その調査結果を確認後、住民税についても年度途中の秋ごろに税額の更正変更の手続きを行いますので、ご了承ください。

●問い合わせ 課税係

集 募 告 白

遠賀町のホームページに、事業所や会社、お店などのバナー広告を掲載しませんか。

- バナーの規格 たて60ピクセル×よこ120ピクセル
- 費用 5,000円/月(最長12か月)
- ※掲載期間によって割引があります。
- 申込期限 掲載希望月の前月の5日まで
- 申し込み・問い合わせ 情報推進係



「広報おんが」に、事業所や会社、お店などのPR広告を掲載しませんか。(先着順)

- 1区画 半一段(たて50mm×よこ90mm)
- 費用 5,000円×掲載回数(最低2回以上)
- ※掲載回数によって割引があります。
- 申込期限 掲載希望号の発行日から40日前
- 申し込み・問い合わせ 企画調整係



※有料広告の内容は、直接広告主にお問い合わせください。

北九州総合行政相談所開設

総務省九州管
区行政評価局
は、電話や窓口
でくらしの相談
や行政相談が気
軽にできる相談
所を開設しました。



- **内容** 行政相談一般、年金、社会保険、労務管理、遺言、相続、不動産登記、商業法人登記、雇用・労災保険労働条件、債務整理、成年後見、供託、人権相談、税務相談 など
 - **とき** 金曜日 午前10時～午後4時
- ※内容により、相談できない日、

防災行政無線の 訓練放送を行います

地震、津波、武力攻撃などの発生時に備え、11月25日(水)午前11時ごろに防災行政無線の訓練放送を行います。放送が「聞こえにくい」場合や「聞き逃してしまった」場合は

【☎0180(999)777】

に問い合わせをすれば放送内容を確認できます。

放送は、あくまで訓練ですので、慌てて行動することのないようにしてください。

ご理解とご協力をお願い致します。

【放送内容】

全国瞬時警報システム(Jアラート)を通じて、防災行政無線の屋外スピーカーから次の訓練放送が流れます。

「これはテストです」×3
「こちらは遠賀町です」

※エリアメールの配信は行いません。

※防災行政無線からの放送は、風向きや雨などの気象状況によって放送内容がはっきり聞こえなかったり、聞き逃す場合があります。その場合は、放送後に「0180(999)777」に電話することで、放送内容が確認できます。通話料は皆さんの負担ですが、ほとんど「話中」はありません。放送にあわせてご確認ください。

●問い合わせ 庶務係

時間があるので、詳しくはお問い合わせください。

● **ところ** 小倉井筒屋新館8階
(小倉北区船場町)

● **費用** 無料

● **相談電話番号** ☎093(531)6710

● **問い合わせ** 総務省九州管区行政評価局 行政相談課

☎092(431)7082

匿名・無料 HIV(エイズ)迅速検査

自分には関係ないと思ってい
ませんか。誰にでも感染の危険
があります。大切な人を守るた
めにも、検査を受けましょう。

● **とき** 12月7日(月)

午後4時～6時30分

※前日までに予約が必要です。

● **ところ** 宗像・遠賀保健福祉
環境事務所 遠賀分庁舎2階
(水巻町吉田西)

● **費用** 無料

● **問い合わせ**

宗像・遠賀保健福祉環境事務所
保健衛生課

☎0940(36)6098

火災・救急件数

遠賀郡消防本部		
平成27年9月分		
火災	遠賀町	2件
	郡内	4件
救急出動	遠賀町	77件
	郡内	398件
火災案内		
☎0180(999)998		

進めています 特別支援教育
No.39 「インクルーシブ
教育」

「インクルーシブ教育」とは、
多くの人には聞き慣れない言葉
だと思えます。日本における障
害児教育が「特殊教育」として始
まり、それが後に「特別支援教育」
に改められ、近年は、発達障害
なども注目されるようになりま
した。

「インクルーシブ」とは、「包括
的」という意味です。インクル
ーシブ教育とは、障害のある人
となない人が同じ場で共に学び、
社会参加することができるよう
に、「多様な学びの場」を提供す
る教育を指します。子どもにと
ってこうした学びの場は、将来
の可能性を広げていくためのも
のです。

障害のある児童・生徒が、で
きるだけ早期から障害に応じた
教育を受けることが、一人一人
の能力をより伸ばし、周りの人
達と理解し合い協力し合って、
よりよい社会をつくっていくこ
とにつながります。インクルー
シブ教育とは、誰もが「違う」こ
とを前提とした教育です。つま
り「みんなちがってみんないい」
という教育こそインクルーシブ
教育なのです。

●問い合わせ 学校教育係

おんが
消費生活相談窓口
明るくくらしのために！
消費生活豆知識

皆さんの悩みや
疑問、気になって
いることにお答え
します。



Q. 息子から電話がかかってき
た。「風邪をひいた」「携帯電話を
失くしたので、緊急連絡先を実家
にしている」と言う。その後、息
子の同僚という人から電話がか
かってきて「息子と一緒に株で損
をして、会社の金を使い込んだ」
と言われた。

A. オレオレ詐欺が疑われます。
この後、息子さんを名乗る者から、
「お金を振り込んでくれ」とか「持
つてきてくれ」という電話が入り
ます。こういう場合は、まず、息
子さんの携帯電話や会社などに
電話して、本人に確認しましょう。
また、一人で判断せず、家族や警察
に相談しましょう。お金を要求す
る電話は「詐欺」を疑いましょう。

●相談・問い合わせ

遠賀町消費生活相談窓口
(駅前サービスセンター)

「午前午前9時～正午

「午後午後1時～4時30分

※土日、祝日を除きます。

☎093(293)7783

力で押さえつけるパートナーとの間に本当の幸せはありますか？
安全に、安心して、自分の心と体を大切に生きていくことを考えませんか？



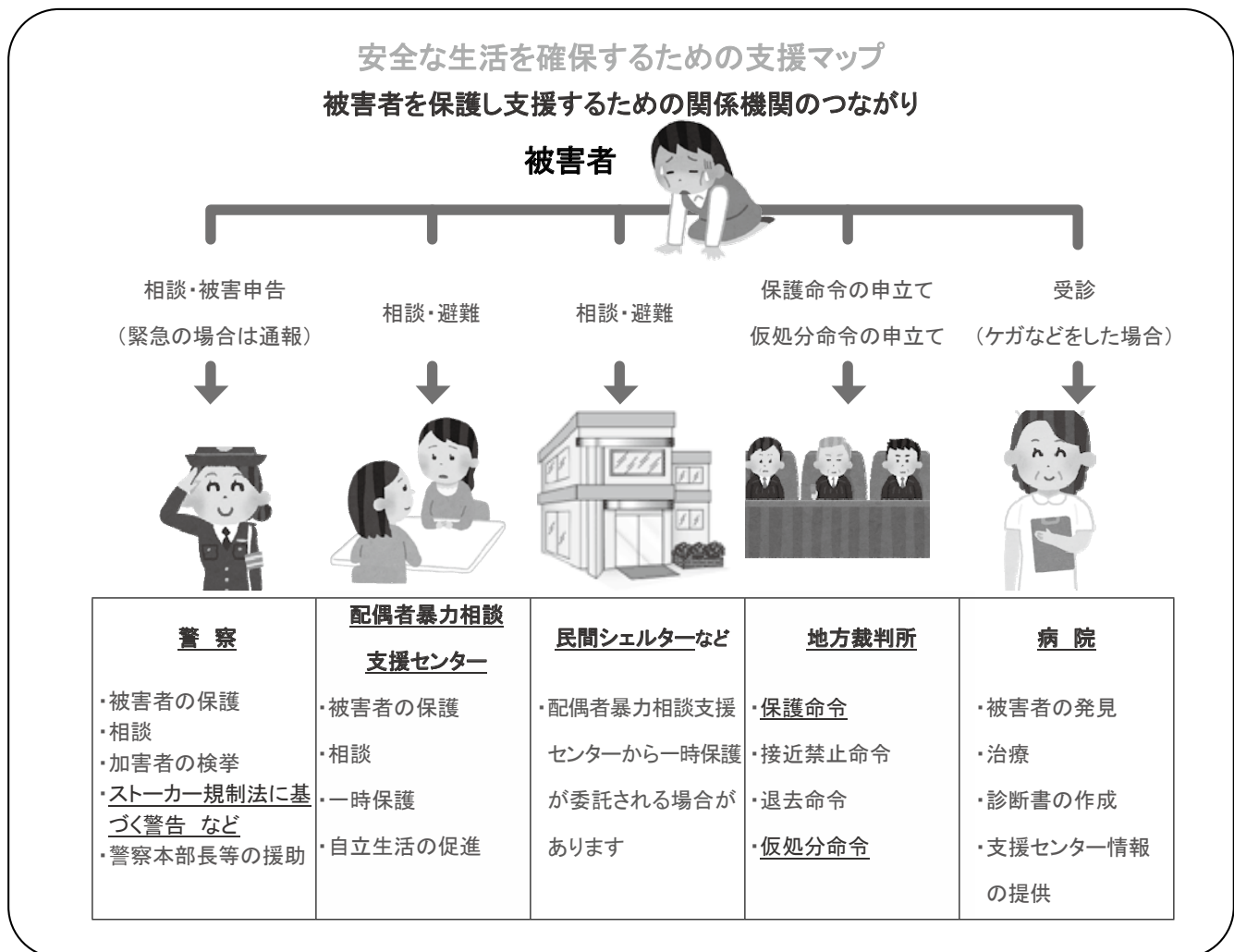
●相談先●

秘密は必ず守られます。匿名でも相談できます。
相談してみることで、一人では気付かなかった解決方法が見つかるかも知れません。

相談窓口	相談内容など	相談日時	電話番号
おんがホットライン (女性専用ダイヤル)	DV、セクハラ、生き方、働き方、地域、 家族、子育て、人間関係などの悩み	毎週水曜(祝日、年末年始を除く) 10:00～17:00	093(561)5737
福岡県あすばる 女性相談ホットライン	同上	お盆、年末年始を除く毎日 9:00～17:00 (金曜のみ18:00～20:30も)	092(584)1266
配偶者暴力相談支援センター (遠賀保健福祉環境事務所)	配偶者からの暴力など、女性が抱える問題 についての相談、配偶者からの暴力から 逃れるための一時保護、自立支援 など	月～金曜(祝日を除く) 8:30～17:15	093(201)2820 DV相談専用
警察(折尾警察署)	暴力をやめてほしいとき、被害届を出し たいとき など	※緊急の場合は110番へ!	警察(折尾警察署) 093(691)0110

…もし今、パートナーから暴力・暴言を受けていたら
まずは福祉人権係に相談してください

次のような関係機関が連携し、あなたを支援します。



配偶者など親しい人との関係で

つらい目にあっていませんか？

～暴力は絶対に許される行為ではありません～

「女性に対する暴力をなくす運動」期間 11月12日～11月25日

暴力は、どんな理由があったとしても決して許されるものではありません。国連では、毎年11月25日を「女性に対する暴力撤廃国際日」とし、わが国ではその日を最終日とする2週間を「女性に対する暴力をなくす運動」の期間としています。

あなた自身やパートナーがDVの被害者または加害者になっていませんか。

DVチェックリスト

暴力を受けていませんか？

- 「バカ」「何もできないやつ」などとのしられる。
- うまくいかないことがあると、あなたのせいだと言われる。
- あなたが何を言っても無視されたり、相手にされない。
- あなたが実家に帰ったり友人と会ったりすることを嫌がる。
- 生活費を自分で自由に使ったり、貯金や給料をおろしたりすることができない。
- 相手を怖いと感じる、いっしょにいるのがつらい。
- 相手があなたの持ち物を壊したり、ペットや子どもにあたりたりするときがある。
- 自分に非があるとき、暴力的な言動を受けるのは仕方がないと思う。

相手に暴力的な態度をとっていませんか？

- 相手が自分の言うことを聞かなかったり、何か言い返したりするとすぐイライラする。
- 相手の行く先、服装、行動などをいちいち指示したり報告させたりする権利があると思う。
- 腹が立つと、つい相手の目の前で、物をたたいたり投げたり、大きな声を出したりする。
- 相手へのメールや手紙を勝手に見たことがある。
- 相手が自分のことを好きなら、嫌なことでも応じるべきだ。
- 仕事などで疲れていれば、お酒やストレスによる暴力は仕方がないことだ。

いかがでしたでしょうか。

一つでもチェックがついた人はパートナーとの関係が対等でないと考えられます。どうすればパートナーとの関係がよりよいものとなるのか考えてみましょう。

DV（ドメスティックバイオレンス＝家庭内暴力）は犯罪となる行為を含む人権侵害です。暴力とは、身体的暴力だけではなく精神的・経済的・性的な暴力を指します。大切なパートナーの心と体を深く傷つけ、2人の関係を破壊する行為です。たとえどんな理由があっても、暴力を受けていい人は一人もいません。

また、DVにはサイクルがあると言われています。加害者は暴力をふるった後に一転してやさしくなり「二度としない」と謝ったり、泣いて反省したりします。その度に被害者は「今度こそ変わってくれるかも」と信じて期待してしまいます。たとえそのときは優しくなっても、根本的な二人の関係性が改善されていないため、DVは繰り返されます。繰り返すうちに周期が短くなり、だんだん激しくなり、逃げ出すことが難しくなります。早めの相談が大切です！

暴力をなくすための3か条

1. 暴力を認めない！

どんな事情や理由があったとしても暴力をふるうことは、決して許されることではありません。



2. 自分のことを大切にする！

自分の気持ち、自分の体を大切にする気持ちを持ちましょう。イヤなことやおかしいと思うことにははっきりと「NO」と言いましょう。



3. 相手のことも大切にする！

相手が自分と異なる意見を持っていることは当然です。自分の考えを相手に押しつせず、違いがあることを認め、まずは相手の話に耳を傾けましょう。そして自分はどう思っているのか、相手に伝えましょう。



マイナンバー制度に 関する不審電話などに 要注意!!



マイナンバー制度に関して、公的機関から電話で
個人情報を聞くことはありません。
このような電話は、詐欺被害につながりますので、
個人情報を絶対に教えないでください。

次のような電話などに注意してください

- 口座番号を聞いたり、ATMの操作をお願いする電話
- マイナンバーを安全に管理することの難しさを説明し、管理を任せることを勧める電話
- 「あなたの名前やマイナンバーを貸してほしい」といった依頼の電話
- 個人番号カードの交付申請書に口座番号などを記載することを要求する手紙

※個人番号カードの交付申請に使う返信用封筒に、顔写真や個人情報を含んだ申請書を入れて、返信することになっています。その場合は、返信用封筒のあて先が「地方公共団体情報システム」であることを確認してください。

〈不審な電話などを受けた場合は…〉

- 相談・問い合わせ **遠賀町消費生活相談窓口(駅前サービスセンター)**
☎093(293)7783



マイナンバーキャラクター
マイナちゃん

- マイナンバー制度に関する問い合わせ
 - ▽コールセンター ☎0120(95)0178(通話無料)
 - ▽ホームページ(内閣官房) URL <http://www.cas.go.jp/jp/seisaku/bangoseido>

ホット
まちのHOTな話題をお届けします

企業誘致に弾み

8月21日 (株)東筑軒との立地協定書を締結



左から中尾教育長(立会人)
原田町長、佐竹社長

8月21日、遠賀町役場で、遠賀町とかしわ飯の駅弁で有名な(株)東筑軒による企業誘致に関する立地協定書の締結式が行われました。

事業所の立地予定場所は、現在、上別府地区で建設中の食育交流防災センター南側の町有地で、遅くとも平成29年春には操業開始の予定です。原田町長は「これを皮切りに、貴社の益々の発展と地域雇用の創出や定住促進に通じる地域活性化につなげるための連携、支援を深めたい」と歓迎の意を表し、東筑軒の佐竹社長は「必ず成功させなければならない一大プロジェクト。雇用の創出、地産地消といった面で遠賀町に恩返しができるように全力で取り組みたい」と決意を表明しました。今後も駅南開発や県道宮田・遠賀線沿道のインフラ整備に伴い、企業誘致の促進が期待されます。

安全こそ最高のテクニック

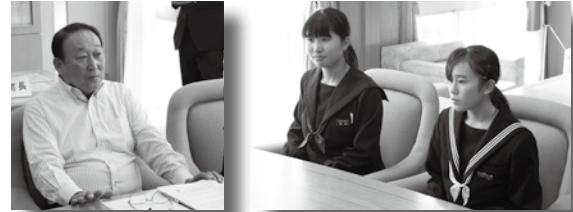
9月21日 福岡県障害者自動車安全運転競技大会で準優勝



9月21日、おなが自動車学校で行われた第32回福岡県障害者自動車安全運転競技大会で、布川エミ子さん(緑ヶ丘)が個人の部(シルバーの部含む)で準優勝という成績を収めました。交通安全に取り組む障害者への理解を深めることを目的とするこの大会。布川さんは今回初めて参加したそうで、「大会に向けて特別なことをしたわけではなかったので、結果にただただびっくりしています。方向指示器を出すタイミングに課題があるので、さらに安全な運転を心がけたいです」とのことでした。これからも、安全で楽しいドライブを続けていってください。

未来のリーダー

10月8日 遠賀中学校・遠賀南中学校生徒会長町長訪問



伊藤さん(写真:右と)
西依さん(写真:左)

それぞれの学校で生徒会長として生徒会の運営を行っている遠賀中学校3年の伊藤祭さん(別府)と遠賀南中学校3年の西依由里香さん(東和苑)が原田町長を訪問しました。

町長から、行政経験を生かした行財政運営の話や、駅南開発への思い、選挙に出たときの覚悟などを聞き、生徒からはリーダーとしての心構えについての質問が出るなど、大人顔負けの熱意で、まるでトップ会談の様相となりました。

伊藤さんは「町長が住民にはいつも笑顔で接することを心がけているという話にとっても共感しました」西依さんは「生徒会長の任期は残り少ないですが、人に接するときは温かく、自分には厳しくという町長の言葉を忘れずに頑張りたい」と語ってくれました。彼女たちの、自分の思いや考えをしっかりと伝える様子、生徒会のリーダーとしての責任を全うしようとする姿はとても輝いていました。

すがすがしく

10月12日 スポレクおなが2015



10月12日、遠賀総合運動公園グラウンドと遠賀体育センターでスポレクおなが2015が開催されました。

会場には親子連れをはじめ、幅広い世代の人が訪れ、ボールを投げたり蹴ったりして射的を射抜くアトラクションや投げたボールの速度を競うスピードガンコンテストのほか、ボールを投げて得点の違う3重の円に入れるペタンク、玉入れ、お手玉など気軽に参加できるスポーツを満喫していました。

「子どもたちにたくさんの競技を体験させることができた」「お父さんが格好良かった」など好評で、皆さんさわやかな表情で会場を後にしていました。

お菓子を食べすぎていませんか

～幼児からの生活習慣病予防～

生活習慣病の予防というと中高年の大人からの予防を連想しますが、ある県の小学校で血液検査をしたところ、1割の小学生にコレステロールや血糖値の異常が認められました。

遠賀町でも今年から若人健診を開始しましたが、結果を見ると、受診者の約6割の人が保健指導や病院受診が必要と判定されました。

急激な生活習慣の変化が若い人の生活習慣病を招いています。その中でも糖尿病の増加が注目されています。

◆糖尿病はどうして起こるのか

遺伝や体質も関係しますが、主な原因は食べすぎや運動不足です。私たちの体は、血糖を取り込むために膵臓からインスリンが出ています。長年の食事の取りすぎでインスリンを多く出し続けた膵臓が疲れて十分にインスリンを出せなくなることで糖尿病は起こります。

◆子どもの場合はどうなるか

大人よりも血液量が少ない子どもが大人と同じ糖分を摂ると、血糖値はさらに高くなります。

また、膵臓の機能も未熟で、高い血糖にうまく反応できません。そのため、糖分の取りすぎは大人以

上に子どもの体に負担がかかり、若いうちから膵臓が疲れ、糖尿病になる可能性が高くなります。

◆子どもの砂糖の適量

日本人の食事摂取基準では1日にとる砂糖の量は調味料も含めて、1歳半で5g、3歳で10gまでとされています。しかし、ジュースには500mlで50g、スポーツドリンクでも30gの砂糖が入っています。キャラメル4粒で15g、ドロップ5粒で17gの砂糖が入っています。市販のお菓子の袋には糖質の量が書いてあるものもあります。買う物のときに見てみましょう。

◆おやつについて考えてみましょう

胃の小さい幼児には、おやつは必要ですが、甘いものである必要はなく、3食で食べきれない食事、栄養素を補つ役割として、おにぎりや食パン、果物、牛乳、芋、チーズなどが適しています。

ときには甘いおやつやジュースも楽しみですが、たまに食べる程度にとどめ、習慣にならないように気を付けましょう。



環境衛生だより

不法投棄は絶対に許されません

ごみの不法投棄については、町で看板を設置して巡視を行ったリ、警察と協力して投棄した犯人を捜索していますが、夜間や人目につかない場所での投棄が多く、悩みの種となっています。

また、公共用地は役場などで対処しますが、それ以外の土地での不法投棄は、所有者や管理者の負担での処理になりますので、ご自分の所有地において、不法投棄されないよう、土地をきれいに保つ、ロープなどを張って車の進入を防ぐなどの対策をすることが必要です。

◆不法投棄は犯罪です

そもそもごみを捨てることは法律で禁じられており、缶などのポイ捨ても不法投棄に該当します。さらに、悪質な不法投棄には、5年以下の懲役または1000万円以下の罰金が科せられることもあります。

また、たとえごみステーションであっても指定袋以外のごみ出しは不法投棄にあたる場合もありますので、ごみの出し方がわからない場合は、役場にご相談ください。

◆不法投棄が増えています

遠賀町では、以前から町内の不法投棄を減らそうと、不法投棄巡視員によるパトロールと不

法投棄されたごみの回収を行っています。増加傾向にありますが、次の表は平成24年度から27年度の各月の不法投棄回収量をまとめたものです。

平成25年度は平成24年度に比べておよそ700kg減少したものの、平成26年度には再び増加。平成27年度も前年度を上回るペースでごみが不法投棄されている状況です。

年度	回収量
24	7,440kg
25	6,750kg
26	6,800kg
27	4,070kg ※半年間の回収量

◆目撃情報の提供を

不法投棄を撲滅するためには住民の皆さんのご協力が不可欠です。不法投棄に関する情報があればお寄せください。みんなの目を光らせ、不法投棄を町から徹底的に排除し、きれいな遠賀町を目指しましょう。

◆不法投棄に関する問い合わせ

- ▽折尾警察署 093(691)0110
- ▽遠賀・宗像保健福祉環境事務所 0940(36)2045
- ▽環境衛生係

新着本案内

一般書

利用カードの登録について

遠賀町に在住、在勤、在学の方はどなたでも初回は、無料で利用カードを作ることができます。氏名、住所が確認できる運転免許証、または健康保険証、在勤証明書などをお持ちください。

イベント情報 (すべて無料)

バリアフリー映画会

- とき 11月29日(日) 午後1時～3時15分
- ところ 多目的室
- 内容 『武士の家計簿』(音声ガイド・字幕付き)
- 定員 40人(先着順)
- 申込期間 11月3日(火)～

工作教室 クリスマスツリーを作ろう

- とき 12月13日(日) 午前10時30分～11時30分
- ところ 多目的室
- 対象 5才～小学生(幼児の場合は、保護者同伴)
- 定員 10人(先着順)
- 申込期間 11月13日(金)～

おはなし会 (幼児～小学校低学年むけ)

- とき 毎週土曜日 午後2時30分～3時
- ところ おはなしの部屋
- 内容 絵本の読み聞かせ、手あそび など

おはなし会0・1・2 (赤ちゃんむけ)

- とき 毎月第3水曜日 午前11時～11時30分
- ところ 木ZZランド
- 対象 0歳から2歳までの乳幼児と保護者
- 内容 赤ちゃん絵本の読み聞かせやわらべうた、手あそびなど

人気本ベスト5

- | | | |
|----|---------------|---------|
| 1位 | 火花 | 又吉直樹 著 |
| 2位 | 流 | 東山彰良 著 |
| 3位 | スクラップ・アンド・ビルド | 羽田圭介 著 |
| " | 朝が来る | 辻村深月 著 |
| 5位 | あの家に暮らす四人の女 | 三浦しをん 著 |



『蘇生』
いがらし たかひさ 著
五十嵐 貴久 著
小学5年生の時に東日本大震災に遭い、離れ離れになった幼馴染の6人。ある日、その内の一人が自殺したという知らせが入り…。



『セント・イージス号の武勲』
上田 早夕里 著
英海軍に徴集されたトビーは、交戦中に遭難し、見たことのない船に救出される。それは、極秘任務を帯びた軍艦だった。



『テルアビブの犬』
こでまり 著
小手鞠 るい 著
逆境の中で生きる少年と、犬との間に結ばれた絆。『フランダースの犬』へのオマージュとして書かれた、大人のための動物文学。



『花咲小路二丁目の花乃子さん』
ほなききこうじ 著
か の こ 著
小路 幸也 著
花屋を営む花乃子さんのもとに居候することになった十代の女の子。ある日ちょっと気がかりなお客さんが来店して…。

児童書



『エドワードとうま』
アン・ランド/文
オーレ・エクセル/絵
エドワードの夢は、マンションで馬を飼うこと。大きな街が大好きだという馬を探しに出かけること…。



『としよかんねずみ5』
ダニエル・カーク/作
図書館に住んでいるねずみのサムとサラ。図書館で改修工事が始まってしまいました。大事な家はどうになってしまうのでしょうか。

俳句・短歌

おんが短歌会詠草

奥 陸美選
目の前に大きい魚の泳ぎ来て
何か言いおり水槽の中に
高崎 佳子
すぐ行くと言いつくことも忘れて
肉じゃがの皮ただに剥きおり
上野 淑子
入院の姉を見舞えば微笑みて
遠方よりの労いを言う
関口 キミ

崗短歌会詠草

植村 隆雄選
早稲田の穂波を渡る風の息
青くさくして命のにおい
古田 優子
かたわらにピンクのシャツの白髪夫
若き頃より変わらぬ好み
松本美智恵
短冊に思いのたけを書きとめる
わたし一人の七夕まつり
宮川 益子

遠賀俳友句会抄

池田 幸利選
曼珠沙華ゆきもかへりもひとつ道
芦賀 恵子
彼岸花畦のつづきに小学校
高瀬 芳子
慈しむやうに案山子を抱へをり
服部美保子

遠賀青葉句会抄

岸原 清行選
出迎ふは葛の香りや無人駅
福嶋東三子
図書館の昼のしずけさつくつくし
生野八代子
こぼれ萩水に描きし花もよう
紀成 慶子

平成26年
11月8日生



藤山心太郎
ちゃん
(田園南)

一歳おめでとう♡お父さんもお母さんもコタのニコニコ笑顔が大好き♡これから笑顔いっぱい大きくなーれ

平成24年
10月26日生



武谷律希
ちゃん
(今古賀)

3歳のお誕生日おめでとう♡双子のお兄ちゃんとしてこれからも元気で大きくなってね♡

平成24年
10月23日生



堀田彩太
ちゃん
(遠賀川)

さいちゃん、3歳のお誕生日おめでとう♪これからはんをたくさん食べて大きくなってね♡

平成24年
10月15日生



岡部煌月
ちゃん
(今古賀)

煌月★3歳のお誕生日おめでとう♪これからも、いっぱい思い出つくろうね♡大好きだよ！

平成26年
11月23日生



内田和馬
ちゃん
(松の本)

1歳のお誕生日おめでとう★日に日に大きくなっていくね！これからも笑顔で、元気いっぱい大きくなってね♪

平成26年
11月21日生



辻本喜樂
ちゃん
(松の本)

1歳のお誕生日おめでとう★喜樂の笑顔で家族みんなが幸せです♡いっぱい食べて、キラキラに成長してね♪♪

平成25年
11月15日生



和田心結
ちゃん
(遠賀川)

2歳とは思えない成長ぶりですが(笑)みんなはそんな心結が大♡大♡大好きなんだよ♪本当におめでとう♡

平成26年
11月13日生



鶴森翔大
ちゃん
(木守)

お誕生日おめでとう！いつもかわいい笑顔をありがとう★

遠賀町職員採用試験 (追加募集)

- とき 12月13日(日)
- ところ 遠賀町役場
- 職種・採用予定数および受験資格
 - ▽土木技師 1人
 - 昭和62年4月2日以降に生まれ、2級土木施工管理技術試験における「学科試験のみ」の受験資格を有する人。
- 試験内容(第1次試験)
 - ①教養試験 高等学校卒業程度の一般的な知識
 - ②適性検査 事務作業能力と意欲・態度・性格特性の検査
 - ③専門試験 土木技師として必要な専門知識
- 申込書配布・受付期間 11月10日(火)～25日(水)
 - 午前8時30分～午後5時15分(土日・祝日を除く)
- 配布場所 遠賀町役場 総務課窓口(11番窓口)
 - ※申込書は町ホームページからダウンロードできます。
- 提出書類
 - ①採用試験申込書 1部
 - 必要事項を記入し、写真2枚(たて6cm×よこ4.5cm)を所定の位置に貼付してください。
 - ②卒業証明や成績証明書などの履修科目が確認できる書類
 - ※郵送で申し込みの場合は封筒の表に「採用試験申込」と朱書きし、392円分の切手を貼った返信用封筒(定型封筒に住所・氏名を明記)を同封の上、簡易書留で送ってください。
- 申込期限 11月25日(水)(必着)
- 申し込み・問い合わせ
 - 〒811-4392 遠賀町大字今古賀513番地
 - 遠賀町役場 総務課 人事係

遠賀町教育委員会関係 臨時職員募集

- 【埋蔵文化財調査臨時職員】
- 勤務内容 屋外での文化財発掘作業および屋内での土器洗浄や接合作業
 - 勤務場所 町内(主に若松区)
 - 勤務時間 月～金曜日
 - 午前8時30分～午後5時15分(月10日程度)
 - 応募要件 文化財に関心があり、屋外作業が可能な健康な人
 - 募集人員 2人程度
 - ※申込者多数の場合は書類選考します。
 - 賃金 日当6,200円
 - ※交通費・退職手当などは支給しません。
 - 雇用期間 12月1日(火)～平成28年2月29日(月)
 - ※雇用期間の雇用を保証するものではありません。
 - 加入保険 労災保険
 - 申込方法 履歴書(写真貼付)を生涯学習課に提出してください。
 - 申込期限 11月24日(火)(必着)
 - 申し込み・問い合わせ 社会教育係

少しだけ面白いな私の好きな製作工程は、広報の顔にあたる表紙づくりです。今回は島門小学校の運動会での一枚、「勝ち負け」に触れたフレーズは、今の時代を考えるといろいろな声が聞こえてきそうです。しかし今回の取材で私を高揚させたのは、仲間と勝利をつかもうとする子ども達の気迫でした。

写真選びに迷いましたが、ゴールテープを目前にした彼の魂が喜び、爆発する瞬間を感じたこの写真を選びました。子ども達の団結力と懸命さが伝わる素敵な運動会でした。

(杉下)

編集後記

