

俺が、私が、
今日の主役。

遠賀町 中学校体育会

5月24日、遠賀町内の中学校で体育会が行われました。取材に訪れたのは遠賀中学校。清々しく若さ溢れる宣誓が青空を突き抜け、彼らの青春のステージは幕を上げました。ブロック大縄跳びや組体操など協調性が問われる演技の完成度の高さに、歓声が沸き起こりました。応援団演舞では家族、先生、地域の大人たち、そして大切な仲間たちへ、普段口にする事のない感謝の気持ちを表現しました。

一日中友人の名が叫ばれ続けた生徒席。今回のスローガン「誰もがなれる遠中の主役」を見事に体現する生徒たちの姿に、大人たちは胸を熱くしました。



防災対策を

始めましょう



屋根
瓦などのひびわれ、ずれ、はがれは補修しておきましょう。アンテナはしっかり固定しましょう。

雨どい
継ぎ目のはがれや塗料のはがれがないか、土砂や落ち葉で詰まっているかを確認しましょう。

窓ガラス
ひびわれ、緩み、がたつきがないかを確認しましょう。台風が近づいたら、飛来物に備えて、外側から板でふさぐなどの処置をしましょう。

外壁・塀
ひびわれ、破損、ぐらつきがないかを確認しましょう。

家の中
気象情報に注意しましょう。

側溝・排水溝
ゴミや土砂を取り除き、水の流れをスムーズにしておきましょう。



大規模災害に備えて

近年の伊豆大島災害や平成24年の九州北部豪雨のような常識をはるかに超える大規模な災害は、私たち人間の力ではくい止めることはできませんが、災害による被害は、日頃の準備によって減らすことが可能です。

町による防災の取り組み「公助」はもちろんのこと、防災の基本となる自分の身は自分で守る「自助」、日頃からの見守りや地域の絆によって隣近所で助け合う「共助」こそが、災害による被害を少なくするためには欠かせない取り組みです。

近年の水害の傾向

ゲリラ豪雨

急に大粒の雨が降りだしたかと思うと、あつという間に側溝から水があふれるという短期集中型の雨が近年の特徴です。ゲリラ豪雨による増水で堤防の内

側に水がたまってしまふ「内水被害を防ぐため、遠賀川へ強制的に水を流す排水ポンプなどが町内にも整備されています。

しかし、短時間に予測を超える大雨が降ると、河川の水位をコントロールすることが大変難しくなります。また、満潮のときには逆流現象が起きるため堰が開けられないため、干潮時に河川の水位を下げるようにしています。しかし、自然の猛威には思うように対処することができないことがあります。ゲリラ豪雨時は無理に避難せず、建物の2階にあがりましょう。

土砂災害

土砂災害も、突然発生し、一瞬にして命や財産を奪ってしまいます。このため土砂災害の危険性がある区域を明らかにし、早めの避難を実施するため「土砂災害警戒区域」と「土砂災害特別警戒区域」を指定しています。「小石が落ちてくる」「がけから出ている水が濁っている」などの前兆現象や土砂災害警戒情報が発表された場合は、早めに避難しましょう。



防災情報の入手手段

◆防災行政無線・広報車

災害情報を地域の皆さんに放送したり、広報車で知らせたりします。

「防災行政無線放送内容確認電話」
☎0180(999)777

◆テレビ

全国の様子を映像で見ることができ、テレビアンテナはしっかり補強しておきましょう。

◆ラジオ

全国の様子を知ることができ、また、乾電池式や手巻き充電式であれば、停電時でも使えます。乾電池式のラジオは、電池の残量に注意しておきましょう。

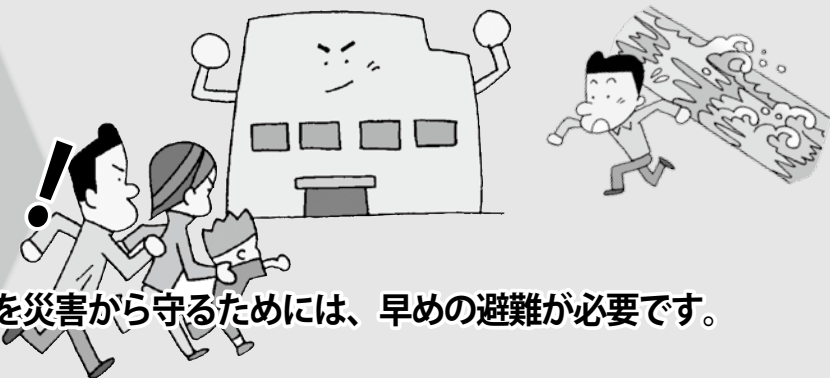
◆携帯電話

携帯サイトから気象情報や停電情報を入手できます。また、停電時の連絡も可能です。

▽エリアメール

町が災害・避難情報などを一定範囲内の受信可能な携帯電話に一斉配信します。登録や利用料は不要で、旅行など

早めの避難を



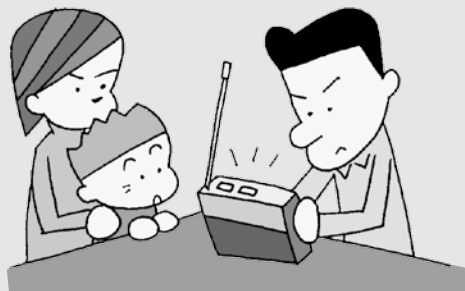
大切な命や財産を災害から守るためには、早めの避難が必要です。

早めに避難するためには、気象情報や防災情報に対して敏感になる必要があります。防災メール「まもるくん」(下記「防災情報の入手手段」参照)に登録するなど、積極的に情報を取得しましょう。

また、町では防災行政無線放送が「聞こえにくい」場合や「聞き逃してしまった」場合に「0180(999)777」に電話すれば放送内容を確認できるサービスを提供しています。場合によっては、避難に関する情報が発表されるよりも前に自主的に避難することが必要となります。そのためにも「危険を察知して自分の命を守る」という危険を判断する能力を身につけることが求められます。

【避難の原則】

- ①災害時は想定外のことが起こります。臨機応変に対応しましょう。
- ②いかなる状況下においても、「そのときできること」に全力を注ぎましょう。
- ③「まわりが避難していないので大丈夫」と思わず、率先して避難しましょう。



大雨に対する備え

◆家の周りを点検

悪天候のとき、強風で飛散するものがないか、修繕する場所がないか点検しておきましょう。

◆避難の準備

リュックサックなどに懐中電灯やラジオ、非常食(2~3食分を目安に食糧や飲料水、薬など)を入れて、停電しても分かる場所に置きましょう。また、再点検も忘れずに行いましょう。

◆避難所や避難する方法を確認

避難勧告に備えて、最寄りの避難所と避難する方法を「高台マップ」などで確認しましょう。

また、増水している場合がありますので、河川には絶対に近づかないでください。

※高台マップは、総務課窓口と遠賀町ホームページに用意しています。

避難勧告が出たら

◆避難誘導に従う

ゆっくり落ち着いて、避難しましょう。

特に、子どもや高齢者が避難する場合は、周りの人が注意を払いましょう。

避難の心得

◆脱げにくい靴を履く

避難するときは、紐ひものついた運動靴など、脱げにくい靴を履きましょう。長靴は水が入ってしまうと動きにくくなるので、水の深さに注意が必要です。

◆荷物は背負う

避難するときは、できるだけ荷物を少なくし、手に持たず背負って移動しましょう。

また、レインコートを着用し、足元を探る杖つえなどを持って避難しましょう。

◆水には入らない

避難するときは、できるだけ水に入るのを避け、どうしても入る場合は、ひざ丈の深さまでにしましょう。それ以上深くなると動きにくくなり、非常に危険です。

避難が遅れたら

◆無理な避難はしない

無理な避難を試みて、かえって危険な状態になるより、建物の2階にあがるなど、安全を第一に考え、落ち着いて救助を待ちましょう。

●問い合わせ 庶務係

での短期滞在者も、迅速に災害・避難情報が入手できます。

▽防災メール「まもるくん」

福岡県が開設しているサイトで、登録しておけば県内の警報や注意報、町の避難勧告などの発表をEメールでお知らせします。

URL <http://www.bousaimobile.pref.fukuoka.lg.jp>

▽福岡県「防災情報」
福岡県内の地域ごとに雨量・河川水位情報が確認できます。

URL <http://www.mobile-doboku.pref.fukuoka.lg.jp>

▽国土交通省「川の防災情報」
全国の雨量・河川の状況が確認できます。

URL <http://i.river.go.jp>

◆インターネット

各地域の細かな情報を入手することが出来ます。予報や予測を見れば、雨雲の動き方が分かります。また、遠賀町ホームページでも防災情報のコーナーを設けています。

▽気象庁(気象情報など)

URL <http://www.jma.go.jp>

▽国土交通省遠賀川河川事務所

(河川の状況)

URL <http://www.gsr.mlit.go.jp/onga>

▽九州電力(停電の状況)

URL <http://www.kyuden.co.jp>

▽遠賀町役場(緊急情報など)

URL <http://www.town.onga.lg.jp>



「一人ひとりの豊かな人生」

それが男女共同参画社会です



男女共同参画社会とは？

『男』『女』らしさのイメージや考え方に縛られない社会

男女共同参画とは、普段私たちが描きがちに「男らしさ」「女らしさ」についてのイメージや考え方にとらわれず、男女が協力して社会を築いていこう、という考え方です。性別に係らず一人ひとりが持っている能力や個性は違うのに、それが世の中の『男』『女』とはこうあるべきという理由で、その能力や個性が発揮できないとしたら残念なことだと思いませんか。「男」「女」の枠組みにとらわれず、一人ひとりが「本当」にやりたいこと、「自分の能力が存分に発揮できる分野に挑戦すること」ができる社会が男女共同参画社会です。

自分には関係ない？

最近の日本では男女平等の考えは広まっているし、「自分には関係のないこと」だと思っていまいませんか。「男は仕事、女は家庭」といった極端な考えはなくても、多くの人が知らず知らずのうちに『男』『女』はこうといったイメージを身につけてしまっているものです。



「一人ひとりの価値観が大切にされる社会」

男女共同参画は、個人の価値観を否定するものではありません。『自分は男』『女』として〇〇やりたい』といった考えを持っている人もいます。大切なことはその価値観を人に対して押しつけないこと、社会が個人に押しつけないことです。二人ひとりの価値観や考え方が尊重されるこれもひとつの男女共同参画社会の目的です。



男女共同参画、自分はどうかときどき考えてみましょう

人生にはいろいろな局面があります。今、自分は困っていないから関係ない…本当にそうでしょうか？「仕事や介護は女の役目」「男は外で仕事をするもの」それでうまくバランスがとれていた家庭があったとしても、病気や事故などでいつその役割が逆転することもありません。男でも女でも同じように家庭・地域・仕事の両立ができるように、それぞれの役割について改めて考えてみませんか。



実現を目指すために遠賀町の取り組みは…

男女共同参画社会を実現するためには、今の社会のあり方を変える必要があります。そのためには、社会の一員である私たち一人ひとりの意識を変えること、社会のシステムそのものを変えること両方が求められています。それをかなえるため遠賀町では、平成27年2月に「遠賀町男女共同参画社会推進計画(第2次)」を見直し、これから具体的な取り組みをしていきます。計画では「人づくり」「社会環境づくり」「生活づくり」を3つの柱に一人ひとりが男女共同参画の意識を持ち、誰もが生きやすい社会になることを目指しています。

大切なのは…

- 自分の気持ちをいえること
- 相手の気持ちをきこうとすること
- 言いやすい環境であること



男女共同参画のお知らせ

◆おんがホットライン(女性のための電話相談)◆

☎ 093(561) 5737

毎週水曜日午前10時～午後5時

遠賀町では、女性が抱えているいろいろな問題解決のお手伝いをする「おんがホットライン」を開設しています。福岡ジェンダー研究所の経験豊かな女性相談員が、配偶者や恋人からの暴力、セクハラはもちろん、夫婦、家族、子育て、仕事、人間関係などさまざまな相談に応じています。

◆男女共同参画パネル展◆

中央公民館ギャラリーで男女共同参画についてのパネル展を行います。

●とき 6月12日(金)～23日(火)

◆研修会参加の交通費全額補助制度◆

福岡県内で行われる男女共同参画に関する研修会へ参加される人の交通費を補助しています。

- 対象 町内に在住の人
- 内容 J R遠賀川駅から研修会会場までの公共交通費(往復)の全額補助
- 申込方法 福祉課窓口か遠賀町ホームページに用意している申請書に必要事項をご記入の上、提出してください。

◆図書館特設コーナー◆

男女共同参画に関する図書のコーナーを設置しています。

●設置期限 7月5日(日)

※6月15日(月)～26日(金)までは特別整理期間のため休館です。

男女共同参画社会

「男性も女性も、意欲に応じてあらゆる分野で活躍できる社会」

が、実現すると…



みんながイキイキ！
職場が活性化



みんながニコニコ！
家庭生活が充実



みんなが元気！
地域力が向上

一人ひとりの豊かな人生!!

こんな社会を目指し…

社会情勢等の変化に対応するため
『遠賀町男女共同参画社会推進計画(第2次)』を一部見直しました。

～ 『遠賀町男女共同参画社会推進計画(第2次)』3つの取組 ～

① 男女共同参画意識を育てる人づくり

- 人権を尊重し合う気持ちを育みます。
- 学校教育などにおける男女共同参画教育を進めます。
- 家庭や地域における男女共同参画意識を広げます。



② 男女がともに活躍できる社会環境づくり

- 男女がともに社会活動ができる機会を増やします。
- 男女がともに能力を発揮できる就業環境を整えます。
- 政策、方針決定の場への男女共同参画を進めます。



③ 男女が自立し安心できる生活づくり

- ワーク・ライフ・バランスを進めます。
- 心と体の健康づくりを支援します。
- 男女共同参画に関わる人権侵害の根絶と被害者と支援を進めます。



ご近所はあなたをささえる身近な仲間

自治会に入ろうよ！



遠賀町には現在23の自治会（区）があり、各地域で子ども会・老人会活動や、清掃活動、防犯活動、災害への備えなどのさまざまな活動を通じて、その地域に暮らす人たちが安心・安全に暮らせるまちづくりを目指し、住民が主体となって自主的に活動しています。

そんな自治会の活動は、皆さんと地域をつなぎ、「いざというときに助け合える絆」を育む役割を果たしています。

ぜひ、自治会に加入し、地域に暮らす皆さんが「困ったときはお互い様」、「住んでよかった」と思えるようなまちづくりにご協力をお願いします。

さまざまな自治会活動を通して、地域に暮らす皆さんをつないでいます

子どもからお年寄りまでみんな元気！

子ども会活動や子育て支援
敬老会や高齢者の見守り
活動などを行っています。



犯罪のない安心・安全なまちづくり

夜道を照らす防犯灯の設置
維持管理、防犯パトロール
を行っています。



きれいで快適なまちづくり

ごみと資源物の分別収集
の推進、ごみ収集場所の
清掃、公園などの清掃を
行っています。



災害時に助け合えるまちづくり

防災訓練を行い災害時
の助け合いや、避難場所
の確認など災害に備える
活動を行っています。



●区長は地域のリーダー
それぞれの自治会（区）の代表者が、区長です。
区長は地域のリーダーであると同時に、自治会と行政のパイプ役を務め、住みよいまちづくりのために活躍しています。
住んでいる地域で自治会に「加入したい」、「話を聞いてみたい」と思ったら、ご近所の人やもしくは、各地区の区長にご相談ください。

●問い合わせ 協働推進係

ふれあいや文化のあるまちづくり

夏まつりやスポーツ大会
などのさまざまなイベント、
地域伝統文化の継承も
行っています。





これから1年間お世話になります 地区の役員の皆さん



平成27年度の各地区の役員が決まりました

(敬称略)

- 区長 各地区のまとめ役
- 子ども育成会長 子ども育成会のまとめ役
- 生産組合長 農家のまとめ役
- 老人クラブ会長 老人クラブのまとめ役
- 公民館長 公民館事業のまとめ役
- 町民会議運営委員 青少年を健全に育成する活動を行っている町民会議の役員
- 体育部長 体育事業のまとめ役

地区名	区長	電話番号 (293局)	生産組合長	公民館長	体育部長	子ども育成 会長	老人クラブ 会長	町民会議運営委員
島津	大場 建治	5016	矢野 英昭	渡邊 重幸	渡邊 重幸		矢野伊豆生	渡邊 重幸
若松	舩添 淳一	3969	池田 光一	舩添 博孝	小野 健一	中川美由紀	竹内 初男	小野 昭子
鬼津	今土 英明	0337	三原 高志	秦 一利	大場 繁雄	羽生美知子	太田 益子	秦 一利 江川 香代
尾崎	三島 文昭	0362	松井 悟	林 進	川上 勝美	松井 智博	宮田 利男	林 進 松井 智博
田園北	緒方 博	7403		宇都 文博	工藤 實	河野 大輔	佐藤 政春	古園 晴美
田園南	富田 俊二	7268		友澤 薫	田中 洋一	片田 晴美	重廣 強	友澤 薫 北迫 昌子
松の本	桑原 武夫	4470	柴田 博彦	吉村 信之	山口 利一	中山 早苗	三原 正治	白井 優子 添田 松實
別府	別府	0069	花川 健二	藤澤 泰尊	酒見 幸子	浦野あゆみ	靄井 壽身	三好久美子
	緑光苑			濱崎 英昭	鏡山 眞弓			
	千代丸		吉田 茂三	花田 良助			野中 和博	
今古賀	吉田 隆	0624	村田 英基	柴田 精治	田中 哲哉	福島 リエ		柴田 精治 三隅 友紀
遠賀川	假屋 輝雄	0041	白石 浩通	堀田圭之介	大内田成吾	宇高 香	甲山 誠児	宇高 香 堀田圭之介
旧 停	鈴木 尚基	1110	重廣 重利	高倉 利男		鈴木 文代		田中 彰一
新 町	徳王 隆磨	0562		樋口 歳成	酒井 義彦	村田由美子	酒井 義彦	小山 真也 藤岡ひとみ
中 央	大城 正道	3842		岩本 康男	平山 勝行	中 千加子	實藤 武俊	柳原 明行 三好 純子
広 渡	原田 英雄	2882	徳王 重磨	武谷 明	矢野 榮治	重廣 積	中野 忠夫	武谷 明 重廣 積
道 官								
木 守	村田 成通	0420	安部喜美雄	白木 敏明	白石 浩治	原田 義幸		白木 敏明 白石 浩治
上別府	石松 昭	2987	安藤 敏生	山浦 博美	平山 聖治	小島香名子	安藤 辰雄	近松 眞弓 山浦 博美
若葉台	夕部 淳重	5578		瀬井 賢俊	三輪 啓一	菅野 正子		亀井 誠 菅野 正子
東和苑	南 陽子	7534		釣川登喜男	福島 和文	園田 高広	後藤 幸雄	梶原美由紀
浅 木	本田 東亜	0435	瓜生 保司	山下 清美	佐々木正樹	竹松 美幸	境 幹男	山下 清美 柳井早由美
老 良	添田 正一	0814	添田 明	添田 千秋	田中 英毅	下池 里絵	城戸 國彦	添田 千秋 下池 里絵
虫生津	古野伊佐男	1260	古野 靖之	仁木 達雄	山田 武文	渡辺 邦枝	毛利 善隆	峯 俊一 渡辺 邦枝
緑ヶ丘	末松 賢爾	291-1010		田中 信幸	平嶋 砂夫			津崎 武義 森岡 博嗣
芙 蓉	川口 一利	5199		曾我部俊一	福田 六男			秋吉三千代 江嶋 朋枝

2015.6.10

Public News

くらしの情報

■遠賀町役場

☎ 093 (293) 1234
FAX 093 (293) 0806

■駅前サービスセンター

☎ 093 (293) 8233
FAX 093 (293) 8234

■遠賀町中央公民館

☎ 093 (293) 1355
FAX 093 (293) 5533

■遠賀コミュニティセンター

☎ 093 (293) 6525
FAX 093 (293) 7057

■遠賀体育センター

☎ 093 (293) 5434

■遠賀町立図書館

☎ 093 (293) 9090
FAX 093 (293) 9091

■ふれあいの里センター

☎ 093 (293) 2030
FAX 093 (293) 8506

■遠賀町消費生活相談窓口

☎ 093 (293) 7783

遠賀町ホームページ

<http://www.town.onga.lg.jp>

健診・子育て

すくすく(乳児)ひろば

●とき 6月16日(火)

〔受付〕午前9時30分～10時30分

●ところ 遠賀町中央公民館

●対象 生後2か月から1歳未満の乳児

●内容 ベビーマッサージ、身体計測、保健師・助産師の育児相談、栄養士の栄養相談

●費用 無料

●持ってくるもの 母子健康手帳、バスタオル

●問い合わせ 健康対策係

1歳6か月児健康診査

●とき 6月25日(木)

〔受付〕

前半 午後1時～1時10分

後半 午後1時40分～1時50分

●ところ 遠賀町中央公民館

●対象 平成25年10月から12月までに生まれた幼児

●内容 身体計測、小児科医・歯科医の診察、保健師・栄養士・歯科衛生士の健康相談、歯科集団指導

●費用 無料

●持ってくるもの 母子健康手帳、健康診査票、アンケート、バスタオル、健やか親子21アンケート、歯ブラシ

●問い合わせ 健康対策係

プレパママ教室

(両親学級)

赤ちゃんの誕生を心待ちにしているお父さん、お母さん、2人で子育てするための第一歩として教室に参加しませんか。2人目以降の人も参加できます。

●とき 7月5日(日)

午前10時～正午

試験・募集

家庭介護介助者養成講座

●とき・ところ(全2日間)

▽8月2日(日)、9日(日)

午前10時～午後1時

岡垣サンリーアイ(岡垣町野間)

▽10月3日(土)・17日(土)

〔受付〕午前9時50分～10時

●ところ 遠賀町中央公民館

●対象 妊婦とその家族

●内容 赤ちゃんの沐浴実習、アロマテラピーでリラクゼーション、妊娠中の食生活の話 など

●定員 先着12組

●費用 無料

●持ってくるもの 母子健康手帳、バスタオル

●申込期限 6月26日(金)

●申し込み・問い合わせ 健康対策係

●申し込み・問い合わせ

転倒予防を学ぼう

●定員 各会場先着20人

●費用 無料

●申し込み・問い合わせ

麻生教育サービス株式会社

☎092(432)6266

午前10時～午後1時
いきいきほーる(水巻町頃末南)

●対象

▽家庭介護をしている人

▽高齢者の自立を目指したお世話や家庭での介護の方法などについて学びたい人

▽介護の基本を学び直したい人

●内容(各会場共通)

▽1日目

改正介護保険制度を学ぼう

▽2日目

転倒予防を学ぼう

●定員 各会場先着20人

●費用 無料

●申し込み・問い合わせ

麻生教育サービス株式会社

☎092(432)6266



家を売りたい、土地を売りたい・

不動産売買なら吉田住建におまかせ下さい!

地元岡垣にて開業38年、長年の経験と地域に根ざした豊富な情報力で、適正に価格を査定いたします。スタッフ全員が宅地建物取引士(国家資格)、安心の地元の不動産業者です。

ご相談 査定 は 無料 です

どうぞお気軽にご相談下さい(*^_^*)

二級建築士も2名在籍しております。
小さな工事からリフォームまでおまかせ下さい。

不動産 リフォーム 吉田住建

岡垣町海老津駅前12-8 ☎283-2042 ★ホームページ★ <http://yoshida-jyuuken.com>

※有料広告の内容は、直接広告主にお問い合わせください。

早めの切り替えを 「外国人登録証明書」

平成24年7月9日に行われた外国人登録制度の廃止に伴い、これまでの外国人登録証明書は、一定期間、新しくできた特別永住者証明書または在留カードとみなされていきました。

この経過措置が、平成27年7月8日で終了します。対象となる人は、下記の場所で切り替えの手続きを行ってください。

●対象 外国人登録証明書をお持ちで、次回確認(切り替え)申請期間が、平成27年7月8日(水)までに到来する人

※16歳未満の人はこの限りではありません。詳しくは直接お問い合わせください。

●問い合わせ

▽特別永住者 住民係

▽永住者と中長期在留者 福岡入国管理局 北九州出張所

☎093(582)6915

福岡県立戸畑高等技術専門学校 介護サービス科訓練生募集

適切な介護が提供できる能力と今後の制度改正に伴う新たな課題や技術、知見などを自ら把握できる能力の習得を目指します。

●とき 9月25日(金)～平成28年3月17日(木)

※土日・祝日は除きます。

●ところ 福岡県立戸畑高等技術専門学校(北九州市戸畑区)

●対象

▽公共職業安定所長から受講あつせんを受けることができる人で、関係職種へ就職を希望する人

▽新規卒者を除く求職者

※ホームヘルパー2級以上や介護福祉士などの関係免許・資格を有する人は対象外です。

●定員 30人

●費用 教材費3万5000円程度

●申込期間 6月15日(月)～8月17日(月)

●選考日 8月27日(木) 午前9時～

「受付」午前8時30分～8時50分

●申し込み・問い合わせ 福岡県立戸畑高等技術専門学校

☎093(882)4306



危険物取扱者保安講習

受講申請書と講習案内書は遠賀郡消防本部予防課で配布します。開催日時や申込開始日は会場により異なりますので、詳しい内容はお問い合わせください。

●対象 危険物取扱者免状の交付を受け、危険物の取り扱い作業に従事しており、次に該当する人

「継続して従事している人」 前回の講習を受けた日以降の最初の4月1日から3年以内の人

「新たにまたは再び従事する人」 従事することとなった日から1年以内の人

▽2年以内に免状の交付または講習会を受講した場合は免状の交付または講習を受講した日以降の最初の4月1日から3年以内の人

●とき 8月17日(月)～10月28日(水)

●ところ 北九州市ほか5会場

●申込開始日 7月21日(火)

●問い合わせ 遠賀郡消防本部 予防課

☎093(293)8125

潜在看護師の 復職支援セミナー

●とき 7月15日から8月26日までの毎週水曜日(全6日)

※8月12日(水)は除きます。午後1時30分～4時30分

●ところ おんが病院

●対象 臨床復帰に不安のある未就業の看護師や准看護師 ※就業中でもブランクが長かった人も参加できます。

●内容 「講義」 最近の医療の動向、医療安全・感

染対策、薬剤について、フィジカルアセスメント

「技術演習」 注射・採血、輸液ポンプの取り扱い、吸引、口腔ケア、移動動作

※希望する内容を選択して参加することもできます。

●定員 先着15人程度

●費用 無料

●申込方法 電話はがき(住所、氏名、年齢、電話番号を記載)

●申込期限 7月8日(水)

●申し込み・問い合わせ 〒811-4342

おんが病院看護部

遠賀町大字尾崎1725番地2
☎093(281)2810
URL <http://www.onga-hp.jp>

身近な街の法律家です。お気軽にご相談下さい。

行政書士 中小企業診断士

小川浩三事務所

遠賀町浅木382-4
☎093-293-5322

遺言書の作成
相続・離婚問題
官公署提出書類の作成
経営体質の改善
家計・各種保険の見直し

各種法人の設立
成年後見人
契約書・示談書・公正証書の作成
経営上の諸問題
ライフプラン作成、手持ち資産の活用

有料広告欄

2015年 新校舎 夏 OPEN!

★ ABC ★ 英会話 ★
★ マーフィスクール ★

JR遠賀川駅から
車で30秒 徒歩3分

★ 新校舎 ★

★ JR遠賀川駅 ★

遠賀町旧停2丁目 旧3号線沿い

※有料広告の内容は、直接広告主にお問い合わせください。

●申し込み・問い合わせ 遠賀コミュニティセンター
 ☎093(293)6525
 URL <http://onga-sportspark.com>

遠賀総合運動公園 浴衣着付け教室

もうすぐ夏。夏といえば、花火大会に夏まつり。そんなときはやっぱり浴衣が一番。今年も浴衣で「お出かけ」しませんか。初めての人も一人で着付けができるようになりますよ。

浴衣着付け教室

- とき 7月4日(土) 午後1時～3時
 - ところ 遠賀コミュニティセンター
 - 対象 中学生以上の女性
 - 定員 先着20人
 - 費用 500円
 - 申込期限 7月3日(金)
 - 持ってくるもの 浴衣、半幅帯、だて締め、腰紐3～4本、肌じゅばん、裾よけ(ペチコート)、補正用のタオル など
- ※浴衣や各種小物類をお持ちでない人は事前にご相談ください。



遠賀総合運動公園ではズンバなどの各種運動教室も絶賛開講中。随時受付中ですので、夏こそ運動でいい汗かきませんか。お気軽にお問合せください。

- とき 7月12日(日) 午前10時～
- ところ 遠賀町中央公民館
- 申し込み・問い合わせ 遠賀町演歌まつり実行委員会(清川)
- ☎093(293)3100



イベント

- チャリティー 遠賀町演歌まつり
- とき 7月12日(日) 午前10時～
- ところ 遠賀町中央公民館
- 申し込み・問い合わせ 遠賀町演歌まつり実行委員会(清川)
- ☎093(293)3100

日本女性会議

日本女性会議は、昭和50年の「国際婦人年」とそれに続く「国連婦人の10年」を記念して昭和59年からスタートし、地域が抱えるさまざまな課題に対し、男女共同参画を切り口として解決することを目的に毎年開催されています。

- とき 10月9日(金)、10日(土)
- ところ 岡山県倉敷市内
- 定員 2人
- ※申込者多数の場合は抽選です。
- ※参加に係る交通費、宿泊費、参加負担金について補助金を交付します。交付対象など詳細は別途お知らせいたします。

詳しい内容はお問い合わせください。

- 申込期限 6月26日(金)
- 申し込み・問い合わせ 福祉人権係

第2回 たのしいパソコン教室

- とき 7月15日(水)から8月7日(金)までの毎週水・金曜日(全8回) 午前10時～正午
- ところ 遠賀町中央公民館
- 対象 町内に在住・在勤で18歳以上の女性
- 内容 文書作成ソフト「ワード」を使い、簡単な文字入力、文章作成、活用法などを学びます。

第36回 青少年交流キャンプ

- 定員 18人
 - 費用 2300円(受講料、テキスト代)
 - 申込期限 6月26日(金)
 - 申し込み・問い合わせ スポーツ文化係
- ※申込者多数の場合は抽選です。
- 富士山麓の自然豊かなキャンプ場で、全国から集まる青少年が、キャンプ生活や富士登山などの野外活動を共にしながら友情を深め、「仲間づくり」「チャレンジ」の大切さや、協力し助け合う楽しさを学ぶことを目的とします。
- とき 8月3日(月)～6日(木)

集 募 告 白

「広報おんが」に、事業所や会社、お店などのPR広告を掲載しませんか。(先着順)

- 1区画 半一段(たて50mm×よこ90mm)
- 費用 5,000円×掲載回数(最低2回以上)
- ※掲載回数によって割引があります。
- 申込期限 掲載希望号の発行日から40日前
- 申し込み・問い合わせ 企画調整係



住宅リフォームをお考えの方必見

今回の住宅リフォーム等得トク商品券はご利用頂くと20%もお得です
今すぐ、お電話を

TEL:093-293-0168
<http://www.2930168.com/>
 株式会社福田工務店

遠賀町長杯争奪 七夕祭ゴルフ大会参加者募集

生涯スポーツとしても注目されているゴルフで、一緒に汗を流しませんか。競技方法など詳しい内容は、お問い合わせください。

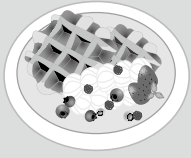
- とき 7月7日(火)
- ところ チサンカントリークラブ遠賀
- 定員 先着80人
- 費用 無料

▽ビジター 9000円
▽メンバー 7450円
※いずれも昼食代・参加料込み

地域子育て支援ひろば「ぐっぴい」 おやつ作り教室

野菜を使ったおやつ作り教室を開催します。ぜひ、ご参加ください。

- とき 平成27年7月4日(土) 午前10時～11時30分
[託児]午前9時45分～
- ところ ふれあいの里センター
- 対象 「ぐっぴい」利用中の親子
※未登録の人は当日登録してください。
- 講師 奥尾久美子さん(栄養士)
- 定員 先着10人 ※託児も10人までです。(就学児不可)
- 費用 300円(材料費、保険料などを含む)
- 申込期限 6月26日(金)
- 持ってくるもの マスク、エプロン、持ち帰り容器、三角巾、ハンカチ
- 申し込み・問い合わせ 地域子育て支援ひろば「ぐっぴい」(ふれあいの里センター内)
☎093(293)1919 (火～金曜日のみ)



で、別途消費税や利用税などが必要で
※町内に在住、在勤の人はメンバー扱いとなります。

相談

困りごと相談室開設 福岡県自立相談支援事務所

福岡県では、生活に困っている人の経済的自立を支援する「福岡県自立相談支援事務所」が

- 申し込み・問い合わせ
チサンカントリークラブ遠賀
☎093(293)2411

らし・しごと・家計 困りごと相談室」を4月1日に開設しました。

あなたのくらしの中の困りごとをお聞かせください。あなたにとつてどのような支援が必要か、相談支援員があなたと一緒に考え、具体的な支援プランを作成し、寄り添いながら自立に向けた支援を行います。

- ところ 福岡県自立相談支援事務所(遠賀郡水巻町頃末北)
- 対象 町内に在住の生活に困窮している人
- 費用 無料
- とき 午前9時30分～午後5時30分

※土・日曜日を除きます。
※事前に電話予約が必要です。

- 相談・問い合わせ
福岡県自立相談支援事務所
(くらし・しごと・家計 困りごと相談室)
☎093(203)1630

6月22日～6月28日は「子どもの人権110番」強化週間です

「子どもの人権110番」強化週間として、いじめや体罰、不登校、虐待など、子どもに関する人権問題の電話相談を無料で受け付けます。

- 内容
▽6月22日(月)～26日(金)

午前8時30分～午後7時
▽6月27日(土)・28日(日)
午前10時～午後5時

※強化週間以外は土・日を除き、午前8時30分から午後5時15分まで受け付けます。

- お問い合わせ 福岡法務局北九州支局総務課人権擁護係
☎093(561)3542

土日開催 司法書士による 女性のための無料法律相談会

借金問題、金銭トラブル、悪質商法、生活保護、離婚手続き、DVなどの相談に応じます。

- [面談相談]
●とき 6月27日(土)、28日(日)
午前10時～午後5時
- ところ 福岡市内

※日時、会場など詳しい内容は申し込み後に直接お伝えします。

- 申込期限 6月19日(金)
- [電話相談]
●とき 6月27日(土)、28日(日)
午前10時～午後5時
- 相談電話番号
☎092(724)9505

※電話相談の事前申し込みは不要です。

- 申し込み・問い合わせ 福岡県青年司法書士協議会
☎092(406)8670

スポーツ

第19回遠賀町卓球大会 (ラージボール)結果

3月29日、広渡小学校体育館で17人が参加して、開催されました。結果は次のとおりです。(優勝のみ・敬称略)

- ▽団体戦
萩尾 修身
谷口 温子
木下 翔太
- ▽シングルス
A級 増永ます代
B級 木下 翔太
C級 筋田かよ子
- ▽ダブルス
A級 河内 勇夫・河内 悦子
B級 増永 善洋・筋田かよ子

第15回 遠賀町グラウンド ゴルフ大会結果

5月10日、遠賀総合運動公園グラウンドで163人が参加して、開催されました。結果は次のとおりです。(敬称略)

- 優勝 河内 征雄
- 準優勝 井川 潔
- 第三位 後藤 孝敏
- 【ホールインワン達成者数】
- 1回 51人
- 2回 16人
- 3回 2人

お知らせ・アラカルト

遠賀町青少年育成 町民会議総会

●とき 6月12日(金)
午後7時～

「受付」午後6時40分～

●ところ 遠賀町中央公民館

※詳しい活動内容については今月号折込みの「そだて」をご覧ください。

●問い合わせ 遠賀町青少年育成町民会議(生涯学習課内)



スズメバチ駆除のための補助制度

気温が上がりスズメバチの活動が活発になる季節になりました。遠賀町では、スズメバチの

駆除に係る費用の補助を行っています。なお、駆除は専門の業者に直接ご依頼ください。

●対象 次のすべてを満たすもの

▽町内の一般住宅やその敷地内で、スズメバチを専門業者により駆除した場合

▽町税を滞納していない者であること

●内容 スズメバチの駆除費用(税込)の2分の1(上限1万円、10円未満切り捨て)

●申込方法 駆除完了後、3か月以内に申請書とスズメバチの巣を駆除したことが明記した領収書をご提出ください。

●申し込み・問い合わせ 環境衛生係



ふぐによる食中毒に注意

今年3月末、宗像市の家庭でふぐの内臓を食べた男性が死亡する事例が発生しました。

すべてのふぐの肝臓、卵巣は可食部位として認められていません。

また、ふぐ処理師免許を持たない人が、有毒部位の除去を行うことは条例で禁止されていますので、絶対にしないでください。

●問い合わせ 宗像・遠賀保健福祉環境事務所
☎0940(36)6098



里親についての説明会

さまざまな事情でどうしても家族と一緒に暮らせない子どもたちを、家族の一員として育てていく家庭(里親)を求めています。

※日時、会場など詳しい内容は申し込み後に直接お伝えします。

●申し込み・問い合わせ 福岡県宗像児童相談所
☎0940(37)3255

環境衛生だより

ちょっと待った！ 不法投棄はやめましょう！

空き缶やたばこなどのポイ捨て、犬のふんの放置なども「不法投棄」です。不法投棄を発見したら、警察か遠賀町役場にご連絡ください。

古い消火器は危険です

耐用年数の過ぎた消火器は、いざというときに使えなかったり、事故につながります。古い消火器があれば、役場で有料で回収しますので、お持ちください。

●問い合わせ 環境衛生係

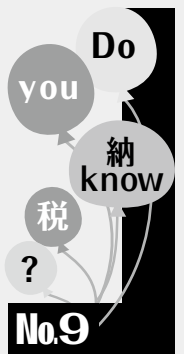
火災・救急件数

遠賀郡消防本部 平成27年4月分

火災	遠賀町	1件
	郡内	2件
救急出動	遠賀町	79件
	郡内	388件

火災案内

☎0180(999)998



納期限内に税金を納付しないと・・・

～督促手数料と延滞金～

税金には納付する期限である納期限があり、遠賀町税条例で税金ごとにその期限が定められています。納期限までに納付すれば、本来納付しなくてよい督促手数料と延滞金。督促手数料は100円ですが、延滞金は納付が遅くなればなるほど、大きくなっていきます。

督促手数料は、納期限内に納付していない人に対して督促状を発送することにより、その手数料として100円が税額に加算されます。さらに、延滞金は税額と日数に応じて計算されます。どちらも原則、税額と一緒に納付しなければなりません。

最後に、特別な事情により税金を納期限までに納付できない場合は、税務課にご相談ください。また、納期限を忘れてしまいいそうな人は、口座振替について一考を。

●問い合わせ 課税係



おんが町消費生活相談窓口 知る・知るしのために！ 消費生活豆知識

皆さんの悩みや疑問、気になってお答えします。



Q. スマートフォンで無料と書いてアダルトサイトを見ていた。「再生」ボタンをタップすると、突然シャッター音がして、「有料登録完了。料金は10万円。」の画面が表示された。写真を撮られてしまったのではないか。払わなければならないのか。

A. 契約が有効に成立しているとは考えられませんので、あわてて業者と連絡を取ったり、支払ったりしてはいけません。シャッター音は写真とは関係ありませんので心配する必要はありません。請求画面には「退会」、「誤操作」などのボタンがありますが、これは連絡を取らせるための仕掛けです。惑わされないよう注意しましょう。

●相談・問い合わせ 消費生活相談窓口(駅前サービスセンター)

「午前午前9時～正午

「午後」午後1時～午後4時30分

※土日、祝日を除きます。

☎093(293)7783

ホット
まちのHOTな話題をお届けします

川島選手が児童と交流

4月13日 スクール・ギラヴァンツ 広渡小学校



サッカーJ2「ギラヴァンツ北九州」のMF川島大地選手が、福岡県内の小学校を訪問する「スクール・ギラヴァンツ」で、4月13日に広渡小学校を訪れました。

この日は小学5年生34人が参加し、川島選手と一緒にサッカーボールを使ったゲームなどで交流しました。川島選手の「サッカー経験者の人はいる？」との問いかけに、みんなが指名したのは遠賀サッカークラブに所属する越智守人くん。川島選手と一緒にリフティングをし、越智くんもみんなもとっても嬉しそう。川島選手は自身の体験談を通して、夢を持つことの大切さを伝え「プロになった今でも、もっとサッカーが上手になりたいと努力しています。選手を身近に感じ、みんなもぜひ本城陸上競技場に遊びに来てください。そしてギラヴァンツを応援してください。」と締めくくりました。

笑顔はじける子どもたちの一日

4月29日 おんがこどもまつり



4月29日、今年も遠賀総合運動公園で「おんがこどもまつり」が開催されました。当日は天候に恵まれ、5000人を超える人が訪れ、出店や体験コーナーなどへ足を運びました。普段は乗ることができない、白バイや消防車に乗ってポーズを決める子どもたちには笑顔があふれていました。

まつりの締めくくりは、もちまき。子どもたちは小さい体で一生懸命手を伸ばし、もちをキャッチ。大人の方を振り返り、満面の笑みでもちを見せる姿も見られました。笑顔の絶えない素敵な一日となりました。

ちょっとそこまで

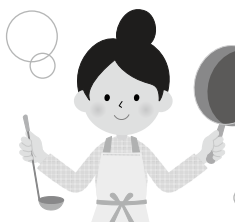
4月20日 新町区、中央区 移動販売スタート



遠賀町では、高齢などで買い物が困難な世帯に対し、地域、事業所、行政の連携により買い物利便性の向上と生活基盤の確立を目指すため、グリーンコープ生活協同組合ふくおかによるモデル事業として移動販売が行われています。

4月20日に、新町区、中央区で新たに移動販売がスタートしました。雨模様にもかかわらず、両地区合わせて97人もの方が買い物に訪れ、おすすめの商品は何か、今日の晩飯はどうしようかなど、盛り上がりながら商品を手に取っていました。

おんがめしで健康ばい！！



Healthy with ONGAMESHI
●問い合わせ 健康対策係

レシピ紹介

小松菜と厚揚げの煮びたし(4人分)

エネルギー
242kcal

・小松菜 400g ・厚揚げ 1枚 ・だし汁 カップ1
A(みりん 大さじ2 ・しょう油 小さじ2 ・塩 1.2g)

- ①小松菜は根元に十字の切り込みを入れ、4～5cmの長さに切る。
- ②厚揚げは、縦半分に切ってから1cm厚さに切る。鍋に湯を沸かして厚揚げを入れ、1分ほどゆでて油抜きをし、ざるにあげる。
- ③フライパンにだし汁を入れて火にかけ、煮立ったらAと厚揚げを加え、再び煮立ったら火を弱めふたをして3分ほど煮る。
- ④厚揚げをはしに寄せ、あいた部分に小松菜を加える。ふたをし、途中で上下を返しながら3～4分煮る。

レシピ紹介

パプリカのしょう油炒め(4人分)

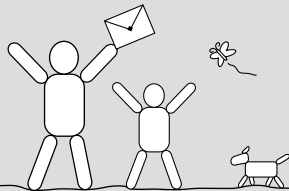
エネルギー
141kcal



・黄、赤パプリカ 各1個 ・アスパラガス 5～6本 ・ベーコン 8枚
・サラダ油、酒 各大さじ1 ・しょう油 大さじ1/2 ・塩 1g
・こしょう 少々

- ①パプリカはへたと種を取り、千切りにする。アスパラガスは根元を切り落とし、4cmの長さに切る。ベーコンは3cm幅に切る。
- ②フライパンにサラダ油を熱し、ベーコンを炒める。脂が出たらアスパラガス、パプリカを順に加え炒める。酒をふり、しょう油、塩、こしょうで味を調える。

食進会では、偶数月に体にいい料理や旬の素材を使った料理のレシピ紹介をしています。
今回は、「小松菜と厚揚げの煮びたし」と「パプリカのしょう油炒め」です。パプリカはピーマンよりも甘くて食べやすいですよ。
野菜を食べてもっと健康になりましょう。



環境衛生だより

Environmental Hygienics
●問い合わせ 環境衛生係

猫を飼うときのルールとマナー

「こ」最近、猫に関する苦情が非常に増えていきます。苦情の内容は、ふん、尿、鳴き声などが多く、飼い主の無責任な飼い方や野良猫へのえさやりが原因となっています。

◆室内で飼育する

犬とは違い、猫には放し飼いを禁止する法律が無いので、多くの飼い主さんが放し飼いにしているようです。そのため、どこにでも入り込み、ふんや尿をして、苦情の種になっています。
猫は飼い主が環境を整えることで、ストレスなく室内で暮らせます。室内で飼うことで、周囲に迷惑をかけるだけでなく、車などとの接触事故の防止や迷子の防止になります。

◆絶対に捨てない

猫を捨てることは犯罪です。最後まで責任をもって飼いましょ。やむを得ず飼うことができなくなったときは、新しい飼い主を見つけたら最大限の努力をしてください。

◆過剰繁殖を防ぐ

猫は年に2、3回出産します。責任をもって産ませるのでなければ、不妊・去勢手術をしましょう。

▼手術をしたらどうなるの？

- 「メス猫」
- ▽発情がなくなり、オス猫を呼ぶ特有の鳴き声がなくなる。
- ▽繁殖に関するストレスから解放され落ち着く。
- ▽生殖器の病気を予防できる。
- 「オス猫」
- ▽外に出たいという衝動が少なくなる。
- ▽ケンカをあまりしなくなる。
- ▽マーキングが減り、おしっこ臭いが減る。
- ▽繁殖のストレスから解放され、オス特有のきつさがなくなる。

◆飼い主のいない猫にえさを与えない

飼い主のいない猫も苦情の原因となっています。飼い主のいない猫にえさを与えていると、えさを求めてほかの猫も集まり、ふんや尿、鳴き声などの迷惑を周囲におよぼします。また、過剰繁殖の原因にもなります。
えさを与えている人は、それによって起こる影響を認識し、地域住民への配慮を忘れないでください。

※動物に関する法律に抵触する恐れがあるため、役場は、猫の捕獲等は行っていません。

図書館だより

●ホームページ

http://webopac-library.town.onga.fukuoka.jp

利用カードの登録について

遠賀町に在住・在勤・在学の人にはだれでも初回無料で利用カードを作ることができます。氏名、現住所が確認できる運転免許証、または健康保険証などをお持ちください。

特別整理期間のお知らせ

図書館をもっと使いやすく、本を探しやすくするための「特別整理」を下記の日程で行います。期間中は、休館となり、大変ご迷惑をおかけしますが、ご協力をお願いします。

なお、ビデオ、CD、DVD、カセットは、返却ボックスでの返却はできませんので、開館中にカウンターへ返却してください。

●期間 6月15日(月)～26日(金)

イベント情報 (すべて無料)

「大人のための映画会」

- とき 7月16日(木)～20日(月) 午後2時～
- ところ 多目的室
- 内容 『グレン・ミラー物語』などの懐かしの作品

「子どものための映画会」

- とき 7月18日(土)～20日(月) 午前10時20分～
- ところ 多目的室
- 内容 『怪盗グルーの月泥棒』『ホートン』『ロボッツ』

おはなし会 (幼児～小学校低学年むけ)

- とき 毎週土曜日 午後2時30分～3時
- ところ おはなしの部屋
- 内容 絵本の読み聞かせ、手あそび など

人気本ベスト5

- | | |
|-----------|---------------------|
| 1位 火花 | またよし なおき
又吉 直樹 著 |
| 2位 鹿の王 上 | うさしし なほこ
上橋菜穂子 著 |
| 3位 悲嘆の門 上 | みやべ
宮部みゆき 著 |
| ” 悲嘆の門 下 | みやべ
宮部みゆき 著 |
| ” 鹿の王 下 | うさしし なほこ
上橋菜穂子 著 |

新着本案内

一般書



『未来恐慌』

きもと しんじ 著
機本 伸司 著

スパコンがはじきだした日本の未来は「破滅」。瞬間大暴落、物価上昇と同時不況、暴動…。世界中を巻き込む、大パニック。



『虹猫喫茶店』

さかい きくこ 著
坂井 希久子 著

求人募集を見て訪ねた喫茶店にいたのは、引きこもりのオーナーと捨て猫たち。仕事は屋敷の掃除と飼い主探しだったが…。



『浪華古本屋騒動記』

どうがき そのえ 著
堂垣 園江 著

名物古書店の三代目が、古本屋たちに宝探しの号令をかけた。若者、曲者、正直者の古本屋たちが、人生の再起を賭けて動き出す。



『ボーイミーツガールの極端なもの』

やまざき
山崎 ナオコーラ 著

恋愛小説好きなあなたに贈る、連作短編小説集。多肉植物店「叢」のサボテンの写真と山崎ナオコーラのラブストーリーを収録。

児童書



『三つのまほうのおくりもの』

ジェイムズ・リオードン／文
エロール・ル・カイン／絵

「イメージの魔術師」エロール・ル・カインが色彩豊かに描き出した、二人の兄弟の物語。



『リンドバグ』

トーベン・クールマン／作

1912年のドイツ・ハンブルク。ネズミとりがこわくて逃げ出した仲間を追って、本好きの小ネズミがアメリカへ…。

俳句・短歌

おんが短歌会詠草

奥 陸美選

紺碧のみ空につづく海の色
青さ更なり石垣島近し

神谷 律子

うぐいすの頻りに鳴けるわが畑に
間隔おきてじゃが芋を置く

上野 淑子

犯人は手袋を出すその先は
続きとなりてドラマは終わる

高崎 佳子

崗短歌会詠草

植村 隆雄選

からだとは骨が豊と書いていた
きゃしゃなる五体にいりこなぞ喰む

宮川 益子

水ゆるみ風やわらぎて天高く
ひばりさえずる三月のいま

古田 優子

留守番に行く度ベソをかいてた孫へ
見上げて渡す合格祝い

谷口 玲子

遠賀俳友句会抄

池田 幸利選

腹いっぱい順風ふふむ鯉のぼり
公園の隅のベンチの日永かな

荻賀 恵子

春は逝く八十路の坂はゆつくりと
服部美保子

高瀬 芳子

遠賀青葉句会抄

岸原 清行選

教え子と華やぐ老いの花見かな
春愁や青磁の杯に酒浮かべ

室井 公子

海峡の向ふは何処春霞
石橋 京子

花田 京次

平成26年
6月19日生


上村 柚稀 ちゃん
(広渡)



柚稀ちゃん1歳のお誕生日おめでとう★イタズラ大好き♡食べるの大好き♡元気いっぱい柚スマイルで過ごそう

平成25年
6月19日生

中井 祥太 ちゃん
(松の本)



2歳のお誕生日おめでとう♡これから元気いっぱいたくさん遊ぼうね♪祥太の成長が家族みんなの楽しみです

平成24年
6月13日生

向井 銀 ちゃん
(鬼津)



3歳のお誕生日おめでとう！これからもその笑顔でみんなを癒してね♡
父ちゃん・ママより

平成25年
6月6日生

宮本 颯 ちゃん
(宋守)



はやと2歳のお誕生日おめでとう♪これからも元気いっぱい、すくすく成長してね♡

掲載を希望する人は、広報発行日の1か月前までに、行政経営課（広報担当）にお申し込みください。

児童扶養手当・特別児童扶養手当の制度

【児童扶養手当】

両親の離婚などで、父(母)と生計を同じくしていない18歳に達する日以後の最初の3月31日までの間にある子ども(障害がある場合は20歳未満)が育成される家庭(ひとり親家庭)の生活の安定と自立の促進に寄与することを目的として、支給される手当です。

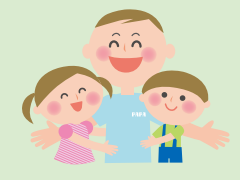
- 対象 次のいずれかに該当する児童を監護している、父(母)、または父母に代わってその児童を養育している人に支給されます。
 - ▽両親が婚姻を解消した児童
 - ▽父(母)が死亡した児童
 - ▽父(母)が一定以上の重度障害の状態にある児童
 - ※児童が公的年金の加算対象となっているときは、差額が支給されます。
 - ▽父(母)の生死が明らかでない児童
 - ▽その他、父(母)に1年以上遺棄されている児童、母が婚姻によらないで懐胎した児童、父(母)が裁判所からのDV保護命令を受けた児童 など
 - ※支給対象に該当しても、子どもが児童福祉施設に入所したときや請求者・児童が手当より高額の公的年金を受けるときができるときなど、手当が支給されない場合があります。

- 手当の月額 所得額に応じて全部支給と一部支給があります。4月から月額が改定されました。
 - ▽全部支給 4万2000円
 - ▽一部支給 9910円～4万1990円
 - ※対象児童が2人の場合は5000円、3人以上の場合は1人増えるごとに3000円が加算されます。
 - ※請求者や同居の扶養義務者(同居の直系血族、兄弟姉妹)の前年(1月から6月までに請求する場合は前々年)の所得が一定額以上あるときには支給されません。

【特別児童扶養手当】

日本国内に住所があり、精神・身体に政令で定める以上の障害がある20歳未満の児童を監護している父母、または父母に代わってその児童を養育している人に支給される手当です。


- 手当の月額 4月から月額が改定されました。
 - ▽1級 5万1100円
 - ▽2級 3万4030円
 - ※一定額以上の所得があるときは手当が支給されません。
- 申し込み・問い合わせ 子育て支援係



●問い合わせ

▽コールセンター
☎0570(20)0178

▽ホームページ(内閣官房)
URL <http://www.cas.go.jp/jp/seisaku/bangoseido>



マイナちゃん

■民間企業でもマイナンバーを取り扱います
民間企業は、従業員の健康保険や厚生年金の加入手続を行ったり、従業員の給料から源泉徴収して税金を納めたりしています。
また、証券会社や保険会社などの金融機関でも、利金、配当金、保険金等の税務処理を行っていますので、平成28年1月以降は、これらの手続を行うためにマイナンバーが必要となります。

■平成28年1月から、社会保障、税、災害対策の行政手続にマイナンバーが必要になります
国民の皆さんには、年金、雇用保険、医療保険の手続、生活保護、児童手当その他福祉の給付、確定申告などの税の手続などで、申請書などにマイナンバーを記載してもらうこととなります。
※マイナンバーは社会保障、税、災害対策の中でも、法律や自治体の条例で定められた行政手続でしか使用することはできません。

平成28年1月から
マイナンバー
の利用を開始します。