

まちの元気と笑顔を発信

# おんが

50周年

広報

2014  
**10.10**  
No. 1065

## 静寂の杜もりに響く 太古の物語

### 古代の杜の観月コンサート「雅」

9月13日、日も短くなり、虫の音が秋の訪れを感じさせるなか、島津・丸山歴史自然公園で開催されました。

会場に向かう園路には、町内の各学童で子どもたちが作成したものをはじめ、さまざまな竹行燈たけあんどんが並び、来場者の足元をやさしく照らしていました。

より多くの人が見やすいようにと変更された会場には、350人以上の観客が訪れ、神楽の勇壮で優雅な舞いや静かな杜で語られる郷土の物語、和太鼓の身も心も震わせるような演奏に心を奪われ、秋の夜長を楽しんでいました。



スポーツ・武道

広渡小卓球クラブ

一般ボールやラージボールなど自分の好きな卓球の練習ができます。初心者には卓球マシンも用意

- とき 毎週水曜日  
午後7時30分～9時30分
- ところ 広渡小学校体育館
- 対象 小学4年生以上
- 費用 年会費 5000円  
(学生は無料)
- 申し込み・問い合わせ 萩尾  
☎093(293)0116

田園卓球同好会

楽しい健康卓球しませんか。初心者も大歓迎。指導者が初めからお教えします。一般ボールも練習できます。

- とき 毎週火・金曜日  
午前10時～正午
- ところ 遠賀町民体育館(田園)
- 対象 だれでも可
- 費用 月会費 1000円  
入会金 1000円
- 申し込み・問い合わせ 北里  
☎080(1703)9035

グラウンドゴルフ協会(月例会)

各地区でグラウンドゴルフの

月例会を開催しています。

- とき
  - ①毎月第2土曜日
  - ②毎月第4土曜日
  - ③毎月第4金曜日
 夏季 午前8時30分～10時30分  
 冬季 午前9時～11時
- ところ
  - ①浅木グラウンド
  - ②松の本運動公園
  - ③田園中央公園
- 対象 小学生以上
- 費用 無料
- 申し込み・問い合わせ 萩尾  
☎093(293)0116

遠賀町少年相撲クラブ

伝統の本質とは何かを、土俵の中で国技相撲を通じて、身体を鍛え、礼儀作法を学びませんか。

- とき 毎週土曜日  
午後6時30分～8時30分
- ところ 遠賀町総合運動公園  
室内相撲場
- 対象 幼児～中学生(男女)
- 費用 月会費 500円
- 申し込み・問い合わせ 池主  
☎093(293)3342

遠賀剣道教室

基本に正しく、美しい剣道を指導します。級や段が取れ、自信につながります。見学・体験いつでも大歓迎です。

●とき

- ▽毎週月・金曜日  
午後6時30分～8時
- ▽毎週土曜日  
午後6時～7時30分
- ところ 遠賀町武道場
- 対象 小学生以上
- 費用 月会費 2500円
- 申し込み・問い合わせ 田中  
☎090(5726)2175

やさしい護身術の会

遊びながら楽しく護身術を学びます。女性でもできるような力を使わないワザが主体です。介助術も学べます。

- とき
  - ▽毎週火曜日  
午後1時～3時
  - ▽毎週土曜日  
午前10時30分～午後0時30分
- ところ 遠賀町武道場
- 対象 だれでも可
- 費用 月会費 500円
- 申し込み・問い合わせ 樋口  
☎093(293)5774

遠賀合気会

合気道は、礼儀を重んじ、相手を思いやる心を育てます。一度見学に来てください。

- とき
  - ①毎週日曜日 午前10時～正午
  - ②毎週木曜日

●ところ 遠賀町中央公民館

- 対象 だれでも可
- 費用 月会費 1500円  
入会金 2000円
- 申し込み・問い合わせ 水谷  
☎093(293)2455

体操・ダンス

フレッシュアップクラブ

専門のインストラクターが、ストレッチ・筋トレなどを指導します。健康長寿に向かって、いい汗をかきましょう。

- とき 毎月第2水曜日、第4金曜日  
午前10時～11時30分
- ところ 遠賀町武道場
- 対象 だれでも可
- 費用 月会費 500円
- 申し込み・問い合わせ 中村  
☎093(293)3977

3B体操同好会

肥満や生活習慣病の予防に、手具を使いリズムに合わせて身体を動かす、心身ともにリフレッシュしませんか。

- とき 毎月第2・4木曜日  
午後1時～3時

●ところ 遠賀町中央公民館

- 対象 だれでも可
- 費用 月会費 1500円  
入会金 2000円
- 申し込み・問い合わせ 水谷  
☎093(293)2455

ヨーガセラピー呼吸法

呼吸法を中心に、簡単なポーズを練習し、心身のリラクゼーションや老化予防、体調を整えるのに適したヨーガです。

- とき 木曜日(月3回)  
午後3時～4時
- ところ 遠賀町中央公民館
- 対象 だれでも可
- 費用 月会費 3000円
- 申し込み・問い合わせ 石田  
☎093(293)4203

アロハモアナHape<sup>ハペ</sup>遠賀

癒しのハワイアンミュージック。トロピカルなハワイの風を感じながら、私たちと一緒にリフレッシュしましょう。

- とき 毎月第1～3木曜日  
午前10時～11時30分
- ところ 遠賀町中央公民館
- 対象 だれでも可
- 費用 月会費 2500円  
年会費 2700円
- 申し込み・問い合わせ 高須賀  
☎090(7159)7915



遠賀レクリエーション  
ダンスサークル

音楽に乗って楽しく踊りましょう。運動がてらご参加ください。

●とき

- ① 毎週火曜日 午前10時～正午
- ② 毎週火曜日 午後1時30分～3時30分
- ③ 毎週木曜日 午前10時～正午
- ④ 毎週木曜日 午後7時30分～9時

●ところ

- ① 遠賀町武道場
- ② 浅木公民館
- ③ 中央区公民館
- ④ 木守公民館

●対象 だれでも可

●費用 月会費 1000円

●申し込み・問い合わせ 梅田

☎093(293)3671

音楽

A・K・S あしたはきょう  
うよびずばいっす

音楽の扉を開いてみませんか。一緒に楽しい時間を過ごしましょう。音楽療法を取り入れた歌や演奏が主体です。

●とき 毎月第2・4土曜日

午前10時～11時

●ところ 遠賀町中央公民館

●対象 遠賀町在住の障害児・者とその保護者

コーラスこもれび

●費用 月会費 1000円  
●申し込み・問い合わせ 金原  
☎090(7925)5971

三部合唱の楽しいコーラスグループです。歌う事は心身の健康に一番です。お待ちしています。

●とき 毎月第1～3土曜日  
午後2時～4時

●ところ 遠賀町中央公民館

●対象 だれでも可

●費用 月会費 2500円

●申し込み・問い合わせ 畑中

☎093(293)4221

遠賀ハーモニカ同好会

何歳からでも練習すれば、誰でもできる楽器。ハーモニカはあなたを素敵な演奏家にします。

●とき 毎月第1・3火曜日  
午後1時30分～3時30分

●ところ 遠賀町中央公民館

●対象 だれでも可

●費用 月会費 1000円

●申し込み・問い合わせ 堀

☎093(293)4873

文化・芸術

遠賀太鼓の会

「青少年健全育成」と「遠賀



町に伝統芸能を」の2本柱で活動しています。一度見学に来てください。

●とき

▽初心者 毎週月曜日

午後7時30分～9時30分

▽レギュラー 毎週土曜日

午後8時～10時

●ところ 遠賀コミュニティセンター

●対象 小学4年生以上

※譜面の読める人は小学1年生から入会できます。

●費用 入会金 3000円

●申し込み・問い合わせ 萩尾

☎093(293)0116

崗短歌会

日常生活や自然を31文字に紡いでいます。できた歌を月1回の短歌会で発表し合い、大いに盛り上がりがあります。

●とき 毎月第1木曜日  
午後1時30分～4時

●ところ 遠賀町中央公民館

●対象 だれでも可

●費用 月会費 500円

●申し込み・問い合わせ 宮川

☎093(293)4199

おんが短歌会

短歌を作ってみませんか。自然や生活や内面的なことなどを

表現できます。初心者も、見学も歓迎します。

●とき 毎月第4金曜日  
午後1時～4時

●ところ 遠賀町中央公民館

●対象 だれでも可

●費用 月会費 1500円

※高校生以下は無料です。

●申し込み・問い合わせ 寺本

☎093(293)4795

楽墨会

楽しく学びながら、色々な作品を描いて部屋に飾り楽しんでいます。一緒に楽しみながら学びませんか。

●とき 毎月第2・4火曜日  
午前10時～正午

●ところ 遠賀町中央公民館

●対象 水墨画を楽しみたい人3～4人程度

●費用 月会費 1500円

●申し込み・問い合わせ 大弓

☎093(293)6988

遊墨会

中国の先生に中国水墨画を習っています。初心者でもやさしく教えてもらえます。見学お待ちしています。

●とき 毎月第1水曜日、第4土曜日  
午前10時～正午

●ところ

●対象

●ところ 遠賀町中央公民館  
●対象 だれでも可  
●費用 月会費 2500円  
●申し込み・問い合わせ 石松  
☎093(293)0546

表装同好会

自分の作品を掛軸にしてみませんか。額装のみも歓迎します。

●とき 毎月第1～4木曜日  
午前9時～正午

●ところ 遠賀町中央公民館

●対象 だれでも可

●費用 月会費 1000円

●申し込み・問い合わせ 樋口

☎093(293)2346

陶芸クラブ

趣味の第一歩を陶芸から始めませんか。土に親しむ。そして、形を創ることから始めましょう。



●とき

▽毎月第1・3金・土曜日(1班)

▽毎月第2・4火・水曜日(2班)

▽毎月第1・3火・水曜日(3班)

午前9時30分～午後3時30分

●ところ ふれあいの里陶芸室

●対象 だれでも可

●費用 月会費 2000円

●申し込み・問い合わせ 坂田

☎093(293)8091



遠賀切絵同好会

笑いのたえない楽しい時間を過ごすことができます。

- とき 毎月第1・3金曜日  
午前10時～正午
- ところ 遠賀町中央公民館
- 対象 だれでも可
- 費用 月会費 1000円
- 申し込み・問い合わせ 河村
- ☎093(293)5665

押し花絵 あんずの会

庭の草花などを乾燥させ、小物や額に入れ、押し花絵として作成します。初心者でも簡単に取り組みます。



- とき 毎月第1火曜日  
午後1時～5時
- ところ 遠賀町中央公民館
- 対象 だれでも可
- 費用 月会費 1000円
- ※別途教材費が必要です。
- 申し込み・問い合わせ 平岡
- ☎093(293)8562

花あそび

身近な花材を家にある花器に思い思いに生け、楽しく花と遊んでいます。一緒に楽しみましょう。

- とき 毎月第3木曜日  
午前10時～正午

- ところ 遠賀町中央公民館
- 対象 だれでも可
- 費用 月会費 1600円
- 申し込み・問い合わせ 渡邊
- ☎093(293)6149

「色鉛筆とパステル画」  
絵画クラブ

旅先で風景画などを描きませんか。今からの生き方に色彩りを添えますよ。先生は絵本画家です。

- とき 毎月第2・4金曜日  
午後2時～4時
- ところ 遠賀町中央公民館、その他戸外
- 対象 だれでも可
- 費用 月会費 3000円
- 申し込み・問い合わせ 林田
- ☎093(293)3611

フォトクラブ遠賀

初心者の集まりです。気軽に声を掛けてください。素敵な作品をお待ちしています。



- とき 毎月第3土曜日  
午後1時～3時
- ところ 遠賀町中央公民館、四季折々の撮影場所、祭事地
- 対象 写真に興味のある人
- 費用 年会費 1万2000円  
入会金 1000円
- 申し込み・問い合わせ 田添
- ☎093(293)3553

学習・体験

遠賀パソコン同好会

パソコンの基本操作から応用操作に至るまで、幅の広い学習をしています。

- とき 毎月第2・4土曜日  
午後1時～3時
- ところ 遠賀町中央公民館
- 対象 だれでも可
- 費用 月会費 600円
- 申し込み・問い合わせ 野口
- ☎093(293)7464

遠賀手話の会

手話という魅力ある言葉を使って、聴覚障害者と交流しませんか。中途失聴の人も楽しく手話が学べます。

- とき 毎月第1～4木曜日  
午後7時～9時30分
- ところ 遠賀町中央公民館
- 対象 だれでも可
- 費用 年会費 3000円
- 申し込み・問い合わせ 今井
- ☎090(7472)8697

手話ほのぼの会 水曜日

手話は脳の活性化に繋がると言われています。ろうあ者の皆さんと一緒に楽しく交流してみ

ませんか。

- とき 毎月第1～4水曜日  
午後1時15分～3時15分
- ところ 遠賀町中央公民館
- 対象 だれでも可
- 費用 月会費 500円
- 申し込み・問い合わせ 岩崎
- ☎093(293)6877

手話ほのぼの会 土曜日

小学生から大人まで楽しく手話を学んでいます。手話でコミュニケーションしてみませんか。

- とき 毎月第1～4土曜日  
午後1時～3時
- ところ 遠賀町中央公民館
- 対象 だれでも可
- 費用 月会費 500円
- 申し込み・問い合わせ 高槻
- ☎093(293)5296

ボランティア

母子の読書グループ  
「青い麦の会」

本の楽しさが子どもたちの心に届いてほしいとの願いを込めて、読み聞かせを中心に、影絵や紙芝居などを使って活動しています。

- とき 毎週金曜日(月4回)  
午前10時～午後1時
- ところ 遠賀町中央公民館
- 対象 子どもや本が好きな人
- 費用 年会費 1000円

おながじの会

絵本の楽しさ、奥深さを一緒に探ってみませんか。知らなかった世界がありますよ。

- とき 毎週第1～4水曜日  
午前10時～午後1時
- ところ 遠賀町中央公民館
- 対象 だれでも可
- 費用 月会費 300円
- 申し込み・問い合わせ 藤井
- ☎093(293)5709

ひまわり会

ボランティアに興味、やる気のある人。明るく楽しい、お年寄りのデイサービスなどのお手伝いです。

- とき ①毎月第1木曜日(定例会)  
午後1時～3時  
②毎週水・木曜日(デイサービスの手伝い)  
午前9時～正午
- ところ ①遠賀町中央公民館  
②ふれあいの里
- 対象 ボランティア活動がいつでもできる女性
- 費用 年会費 1000円
- 申し込み・問い合わせ 谷口
- ☎093(293)2040



# 浄化槽との上手なつきあいかた

## ●問い合わせ 下水道工務係、下水道管理係

浄化槽は、微生物の働きを利用して汚水を処理し、きれいな水にして自然にかえす施設です。私たちの生活を快適にしてくれますが、適切な使用や正しい維持管理ができていないと、微生物がダメージを受け、汚水の処理ができなくなります。また、浄化槽から放流される水の水質が悪化すると、河川などを汚す原因となり、悪臭の原因にもなります。微生物が活動できる環境を保ち、浄化槽の機能を十分に発揮させるために、定期的な保守点検と清掃の実施とともに、適切に使用しましょう。

### 法定検査を忘れずに

- 浄化槽を新しく設置した場合、使用開始後3か月を経過した日から5か月までの間に、本来の性能が発揮されているかどうかを確認するための法定検査を受けましょう。
- すべての浄化槽は、定期的な保守点検や清掃が適正に行われているかを確認するための法定検査を毎年(年1回)受けなければいけません。なお、法定検査は、県の指定検査機関が行います。

### 浄化槽の清掃・保守点検をしましょう

- 浄化槽内にたまった汚泥などを抜き取り、内部設備を洗浄しましょう。
- 清掃を委託する場合は、遠賀・中間地域広域行政事務組合の許可業者に委託しましょう。
- 定期的に機械の点検や調整、補修、消毒剤の補給が必要です。
- 保守点検には専門的知識や器具が必要です。委託する場合は、県知事の登録業者へ委託しましょう。

### 浄化槽の正しい使い方

- 水や洗剤などは適量使いましょう。
- トイレ紙以外の異物は流さないようにしましょう。
- 油や野菜くずは流さないようにしましょう。
- 浄化槽の電源は切らないようにしましょう。

### これから浄化槽を設置する人は

- 遠賀町では、浄化槽設置者に補助金を下表のとおり交付しています。対象となるのは「公共下水道事業計画区域外」、「農業集落排水事業対象外」、「団地浄化槽の地区外」の住宅です。
- 詳しい内容は、下水道工務係、下水道管理係にお問い合わせください。

### 補助金額について

人槽区分	補助金額(新築)	補助金額(改良)
5人槽	40万9000円	45万9000円
6人槽	48万1000円	53万1000円
7人槽	51万1000円	56万1000円
8人槽	54万7000円	59万7000円
9～50人槽	61万9000円	66万9000円



### 「使用・廃止届」を提出してください

- 浄化槽を新しく使用開始する場合、下水道への接続や家屋の撤去により浄化槽の使用をやめた場合は、福岡県宗像・遠賀保健福祉環境事務所へ届け出ましょう。なお、延べ面積130㎡を超える既存住宅に浄化槽を設置する場合は、居住人員の届出などにより浄化槽の人槽を軽減できる場合があります。

- 問い合わせ  
福岡県宗像・遠賀保健福祉環境事務所地域環境課  
☎0940(36)2475



# 第30回遠賀町夏まつり

8月23日、悪天候が心配されたものの、遠賀町夏まつりの開催を祝うように青空が広がり、無事開催することができました。

今年は、町制施行50周年と遠賀町夏まつりの第30回を記念し、多くのイベントが行われ、例年以上の人が訪れました。

また、イベントの総合司会は、おなじみの木村真樹さん、遠賀町広渡出身のタレント児玉育則さんの2人が務め、会場を沸かせていました。

まつりの締めくくりは5030発の花火。夜空を彩る大輪の花に大きな歓声が上がっていました。

「おんがっぴー」  
です！

シンボルマークの生みの親であるさかいみるさんから、大々的に名前が発表されました。

今年はルミカライトを使った光りのウェーブにも挑戦。真っ暗な会場に、やさしい青い光りが揺らめいていました。



恒例の千人踊りでは、例年以上の人が参加し、会場を華やかな浴衣やはっぴ姿の踊り子が埋め尽くしました。



航空自衛隊西部航空音楽隊の演奏では子どもたちに大人気のアニメの曲が演奏され、ステージ前で踊る子どもの姿も見られました。



ご当地アイドル「QunQun」のライブで会場のボルテージは急上昇。待ちに待っていたファンが会場を盛り上げました。



第2部の始まりは遠賀太鼓。  
今や遠賀の伝統芸能のひとつです。



# 町制施行50周年記念事業

司会を務めた児玉さん（写真：左）  
と木村さん（写真：右）



祝賀飛行の  
舞台裏



飛行前の点検風景



航空自衛隊芦屋基地による祝賀  
飛行も披露されました。



航空自衛隊芦屋基地太鼓部「鼓道」に  
よる迫力ある演奏で会場は一気に盛り  
上がりを見せました。

祝賀飛行を成功させるために、  
多くの隊員が活動していました。



ブリーフィング

飛行訓練などを開始するにあたり、事前に  
訓練計画などの確認をします。



2014.10.10

Public News

# くらしの情報

## ■遠賀町役場

☎ 093 (293) 1234  
FAX 093 (293) 0806

## ■駅前サービスセンター

☎ 093 (293) 8233  
FAX 093 (293) 8234

## ■遠賀町中央公民館

☎ 093 (293) 1355  
FAX 093 (293) 5533

## ■遠賀コミュニティセンター

☎ 093 (293) 6525  
FAX 093 (293) 7057

## ■遠賀体育センター

☎ 093 (293) 5434

## ■遠賀町立図書館

☎ 093 (293) 9090  
FAX 093 (293) 9091

## ■ふれあいの里センター

☎ 093 (293) 2030  
FAX 093 (293) 8506

## ■遠賀町消費生活相談窓口

☎ 093 (293) 7783

## 遠賀町ホームページ

<http://www.town.onga.lg.jp>

## 健診・子育て

### すくすく(乳児)ひろば

ベビーマッサージで子どもの成長を肌で感じませんか。

●とき 10月21日(火)

【受付】午前9時30分～10時30分

●ところ 遠賀町中央公民館

●対象 生後2か月から1歳未満までの乳児

●内容 ベビーマッサージ、身体計測、保健師・助産師の育児相談、栄養士の栄養相談

●費用 無料

●持ってくるもの 母子健康手帳、バスタオル

●問い合わせ 健康対策係

### 4か月児健康診査

●とき 10月23日(木)

【受付】

前半 午後1時～1時10分

後半 午後1時40分～1時50分

●ところ 遠賀コミュニティセンター

●対象 平成26年5月1日から6月30日までに生まれた乳児

●内容 医師の診察、身体計測、お母さんの歯科健診、保健師・栄養士の健康相談、離乳食集団指導、離乳食の試食

●費用 無料

●持ってくるもの 母子健康手帳、健康診査票、アンケート、お母さんの歯の健診票、バスタオル

●問い合わせ 健康対策係

### 2歳児歯科相談

(フッ素塗布)

弱った乳歯を早

めに見つけて、歯

みがきやおやつ

の工夫などで、元氣



な乳歯をとりもどしましょう。

●とき 10月28日(火)

前半 午後1時～1時10分

後半 午後1時40分～1時50分

●ところ 遠賀コミュニティセンター

●対象 初回の人 平成24年7月から9月までに生まれた幼児

▽前回欠席者、2・3回目の人

●内容 歯科集団指導、歯科健診、フッ素塗布(希望者)、育児相談(希望者)

●費用 無料

●持ってくるもの 母子健康手帳、タオル、(フッ素塗布が2回目以降の人は歯ブラシ)、問診票

●問い合わせ 健康対策係

### プレパパママ教室

(両親学級)

赤ちゃんの誕生を心まことに

ているお父さん、お母さん、二人で子育てするための第一歩として教室に参加していただけます。二人目以降の人も参加できます。

●対象 妊婦とその家族

●とき 11月16日(日)

午前10時～正午

【受付】午前9時30分～10時

●ところ 遠賀町中央公民館

●内容 赤ちゃんの沐浴実習、赤ちゃんとの生活の話、オイルマッサージでリラクゼーション、パパも作れる栄養バランス満点の食事について など

●定員 先着12組

●費用 無料

●持ってくるもの 母子健康手帳、バスタオル

●申込期限 11月4日(火)

●申し込み・問い合わせ 健康対策係



## 家を売りたい、土地を売りたい・・・

不動産売買なら吉田住建におまかせ下さい!

地元岡垣にて開業38年、長年の経験と地域に根ざした豊富な情報力で、適正に価格を査定いたします。スタッフ全員が宅建主任者(国家資格)、安心の地元の不動産業者です。

ご相談 査定 は **無料** です

どうぞお気軽にご相談下さい(\*^\_^\*)

二級建築士も2名在籍しております。小さな工事からリフォームまでおまかせ下さい。

不動産 **吉田住建** リフォーム

岡垣町海老津駅前12-8 ☎283-2042 ★ホームページ★ <http://yoshida-jyuuken.com>

※有料広告の内容は、直接広告主にお問い合わせください。

有料広告欄



## 航空自衛隊創設60周年記念 平成26年度芦屋基地航空祭

- とき 11月16日(日) 午前8時～午後3時15分
- ところ 航空自衛隊芦屋基地
- 内容 飛行展示(ブルーインパルスなど)、地上展示、各種アトラクション(西部航空音楽隊、軽装甲機動車など)  
※天候などにより内容の一部が変更になる場合があります。
- その他
  - ▽開催時間帯はJR遠賀川駅に快速電車が臨時停車します。
  - ▽基地内に一般の駐車場はありませんので、臨時駐車場(芦屋競艇場、芦屋町海浜公園・港湾地区)をご利用ください。  
※身体障害者手帳をお持ちの人は基地内に車で入場できます。
  - ▽シャトルバス(有料)を運行予定です。詳しい内容は、決定次第、芦屋基地ホームページに掲載します。
  - ▽ペット同伴での入場はできません。
- 問い合わせ 航空自衛隊芦屋基地基地渉外室  
☎093(223)0981  
URL <http://www.mod.go.jp/asdf/ashiya>

### すくすくクッキング (離乳食教室)

離乳食は何かから始めていいかわからない人、栄養士の講話などで少しでも悩みを解決しませんか。また、保健師や栄養士、参加者と話して、楽しい時間を過ごしましょう。

- とき 11月21日(金)  
「受付」午前10時～10時30分
  - ところ 遠賀町中央公民館
  - 対象 生後2か月から1歳未満までの乳児と保護者
  - 定員 先着8組
  - 内容 栄養士の講話、離乳食の調理見学、試食
- ※当日は託児(無料)があります。

### イベント

#### 第7回ふくおか町村フェア

福岡の各町村自慢の特産品・グルメ・加工品が大集合。ステージでは伝統芸能なども披露されます。遠賀町からは10月25日に赤しそドリンクや菜種油、米麴

- 費用 100円
- 持ってくるもの 上履き、託児に必要な着替え、オムツ、バスタオル など
- 申込期限 11月7日(金)
- 申し込み・問い合わせ 健康対策係

を出品する予定です。町村の魅力にふれることのできるイベントにぜひご来場ください。

- とき 11月25日(土)  
午前10時30分～午後4時30分
- ▽10月26日(日)  
午前11時～午後4時30分
- ところ 県営天神中央公園  
「ふくおか交流お祭りひろば」  
(福岡市中央区天神)
- 問い合わせ 福岡県町村会総務課  
☎092(651)1121

#### 第30回青少年の主張大会

町内の小・中学生、高校生が考えている事、感じている事、体験した事などを発表します。また、すみれ音楽教室によるウエルカム・ミュージックもお楽しみに。

- とき 11月1日(土)午後1時～
- ところ 遠賀コミュニティセンター
- 問い合わせ 遠賀町青少年育成町民会議(生涯学習課内)

#### 町制施行50周年記念事業 おなが芸術文化の祭典 第39回遠賀町文化祭

左記の会場・日程で開催します。  
【遠賀町立図書館】  
10月30日(木)～3日(祝)  
絵画・フォトコンテスト作品展  
島津・老良の山笠パネル展示

#### 【遠賀町中央公民館】

- ▽作品展  
11月1日(土)～3日(祝)  
午前9時～午後5時
- ※11月3日は午後4時までです。
- ▽お茶会(小笠原煎茶)  
11月1日(土)
- 午前9時～午後3時
- ▽芸能まつり 11月2日(日)
- ▽町民のつどい 11月3日(祝)
- 【遠賀コミュニティセンター】
- ▽社交ダンス  
11月2日(日)午後1時～4時
- 問い合わせ 文化祭実行委員会(遠賀町中央公民館内)

### 試験・募集

#### 消防設備士試験

- 試験種類 全種類
- とき 12月14日(日)
- ところ
  - ▽福岡大学(福岡市城南区七隈)
  - ▽福岡県立大学(田川市伊田)
- 願書配布場所 遠賀郡消防本部
- 申込期限
- 【書面申請】10月22日(水)
- 【電子申請】10月19日(日)
- 申し込み・問い合わせ  
〒812-0034  
福岡市博多区下呉服町1番15号  
ふくおか石油会館3階  
消防試験研究センター福岡県支部  
☎092(282)2421

### 年末の大掃除のお手伝い

- ハウスクリーニング
  - 水回りメンテナンス
  - 害虫駆除
  - 家具移動
  - 不要品回収
  - 草刈
- ※その他にもお手伝いできます

ご相談フリーダイヤル  
0120-920-313  
ホームサポ



きつといます  
素敵な方が!

地元中心の 初婚・再婚・中高年 良質はココに集う

## 結婚相談室

北九州・福岡・下関を中心に30有余年の経験と実績  
(株)IBJ 日本結婚相談所連盟 加盟 (株)JMN 日本成婚ネット 加盟  
当社独自と五万名のネット会員の中からたった一人貴方の為に...

結婚情報 **モア** ☎093-291-3211

遠賀郡遠賀町松の本2-6-1 おながゆめタウン前 P有



同所併設 安く楽しく学べる  
奥様達の絵の集会所

遠画村塾  
ONGA SON-JYUKU

塾生募集 何時でも自由に  
絵画展開催中

有料広告欄



## 遠賀霊園墓所使用者募集

募集区画は、すべて返還された墓所で、新規墓所ではありません。なお、霊園内の土地の分譲ではなく、永久的に使用する権利の取得です。詳しい内容はお問い合わせください。

- 募集区画数 68区画(うち12区画は町外者も応募可能)
- 対象 次の条件をすべて満たす人

▽遠賀町内に平成25年10月9日以前から引き続き1年以上居住している人で遠賀町住民基本台帳に記録されている人(12区画は除く)

▽現在、遠賀霊園の使用許可を受けていない人

▽現在、遠賀霊園の使用許可を受けている人と同一世帯でない人(申し込みは世帯で1区画)

- 費用 使用料と管理料(平成27年度分から平成31年度分までの5年分)

※金額は墓所の形態と面積で異なります。

※使用料は、墓所を永久的に使用する権利取得のための料金です。

※管理料は、霊園内の樹木剪定、施設の保全など霊園管理運営に要する費用で、5年ごとに徴収します。

- 申込期間 10月15日(水)～28日(火)

※28日は午後4時までです。

- 申込方法 行政経営課窓口にて用意している申込用紙に記入の上、提出してください。

- その他 1つの墓所に2人以上の応募があった場合は町内者を優先し、公開抽選を10月30日(木)に行います。

- 申し込み・問い合わせ 管財係

- 連盟加盟幼稚園 遠賀中央幼稚園
- 【遠賀町】 遠賀中央幼稚園
- 【芦屋町】 愛生幼稚園、芦屋中央幼稚園
- 【岡垣町】 えびつ幼稚園、岡垣第一幼稚園、岡垣中央幼稚園
- 【水巻町】 水巻聖母幼稚園、水巻中央幼稚園、水巻幼稚園
- 【中間市】 中間中央幼稚園、中間南幼稚園、中間幼稚園、はぶ幼稚園、緑ヶ丘第三幼稚園、明願寺幼稚園

### 自衛官候補生2次募集説明会

- とき 10月25日(土) 午前10時から正午まで 随時説明を行います。
- ところ 遠賀町中央公民館
- 対象 平成27年4月1日現在で18歳以上27歳未満の人
- 問い合わせ 自衛隊福岡地方協力本部芦屋地域事務所

- 問い合わせ 遠賀中央幼稚園 093(293)0097
- ▽遠賀町・中間市私立幼稚園連盟ホームページ URL <http://www.orgnakananet.jp>

## ハスポーツの結果

093(223)0981

### 第30回八幡西区長旗争奪 則松少年柔道大会

8月24日、八幡西柔剣道場で7団体171人が参加して開催されました。町内の参加者・団体の結果は次のとおりです。(敬称略)



- 個人戦
- 【幼年の部】 第3位 安部 祐人
- 【4年の部】

### 第8回遠賀ライオンズ杯旗争奪 少年柔道大会

9月7日、遠賀南中学校武道場で3団体89人が参加して、開催されました。町内の参加者・団体の結果は次のとおりです。(敬称略)



- 個人戦
- 【幼年の部】 優勝 高崎夏々乃 第3位 安部 祐人
- 【1年の部】 優勝 筋田 南海 第3位 大森 結月
- 【3年の部】 優勝 安部心之祐 第3位 高崎 新太
- 【4年の部】 優勝 大森 士間 第3位 濱田 聖真
- 【団体戦】 準優勝 遠賀少年柔道クラブAチーム

## 集 募 告 白

「広報おんが」に、事業所や会社、お店などのPR 広告を掲載しませんか。(先着順)

- 1区画 半一段(たて50mm×よこ90mm)
- 費用 5,000円×掲載回数(最低2回以上)
- ※掲載回数によって割引があります。
- 申込期限 掲載希望月の発行日から40日前
- 申し込み・問い合わせ 情報推進係



遠賀町のホームページに、事業所や会社、お店などの バナー広告を掲載しませんか。

- バナーの規格 たて60ピクセル×よこ120ピクセル
- 費用 5,000円/月(最長12か月)
- ※掲載期間によって割引があります。
- 申込期限 掲載希望月の前月の5日まで
- 申し込み・問い合わせ 情報推進係



※有料広告の内容は、直接広告主にお問い合わせください。



知っていますか？

# 野焼きの禁止



野焼き(野外焼却)は平成13年から「廃棄物の処理及び清掃に関する法律」により、原則として禁止されています。しかし、最近では野焼きに関する苦情が増えていきます。苦情の多くが「洗濯物に匂いが付いた」「匂いで気分が悪くなった」といったものです。また、煙が多く発生するため、煙で視界が悪くなり交通の妨げになることや、周りに延焼し、火災を引き起こすことがあります。

## 許可された野焼き

- ▽行政機関が管理のために行う公共用地の草木の焼却
- ▽災害対策または復旧のための焼却および火災訓練
- ▽どんと焼きなどの風習上または宗教上の行事のための焼却
- ▽農林業を営むためにやむを得ない草木の焼却
- ▽落葉たきなどの軽微な焼却

一般家庭で焼却できるのは「落葉たきなどの軽微な焼却」のみとなります。仮に草木以外のごみを焼却する場合には、ポイラーなどの助燃装置や集塵機がついた800度以上の高温焼却ができる焼却炉が必要です。

また、草木の焼却であっても、

近所に迷惑のかからないよう配慮をすることが前提です。

## 許可されない野焼きには罰則

許可されない野焼きでは、どのようなごみであろうと悪質なものであれば、5年以下の懲役もしくは、1000万円以下の罰金が科されることがあります。事業所ぐるみの悪質なものは最高3億円以下の罰金が事業所にも科されます。

## 野焼きの環境への影響・健康被害

雑誌やビニールごみ、廃プラスチック、廃ゴム、廃薬品などを野焼き程度の低温で焼くと、青酸カリよりも強い猛毒のダイオキシンを発生させることがあります。周辺への悪影響だけでなく、焼却している本人への健康被害も心配されます。

## 許可されない野焼きかな? と思ったら連絡を

許可されない野焼きを見かけたときは、すぐに警察か環境衛生係へご連絡ください。

●問い合わせ 環境衛生係

## 相談

### 合同行政相談所

(くらし・行政なんでも相談)

総務省九州管区行政評価局では、合同行政相談所(くらし・行政なんでも相談)を開設し、行政の担当者や弁護士などが相談に応じます。お気軽にご相談ください。予約不要、相談は無料、秘密は厳守されます。

●とき 11月5日(水)

「受付」午前10時30分～午後3時30分  
●ところ 小倉井筒屋新館9階  
パステルホール(小倉北区船場町)

●対象 先着10人程度

●相談内容 登記・人権、税金(所得税、相続税、消費税など)、年金・保険(国民年金、厚生年金、健康保険など)、消費者問題(多重債務など)、法律相談(金銭貸借、相続遺言、土地境界など)、その他(生活安全、県政、町政など)  
※法律相談は1人30分以内です。  
●問い合わせ 総務省九州管区行政評価局行政相談課  
☎092(431)7081



## お知らせ・アラカルト

### 10月は「マイバッグキャンペーン」の強化月間です

私たち一人ひとりがいつもの買い物で環境のことを考えてごみを減らすために、次のようなご協力をお願いします。

- ▽マイバッグを持参し、レジ袋の辞退に努めましょう。
- ▽不要な包装は断りましょう。
- ▽詰め替え商品や簡易包装商品、エコマークなどの環境配慮商品を選びましょう。

●問い合わせ 福岡県循環型社会推進課  
☎092(643)3371

### ダンボールコンポストの基材交換・引き取りを行います

現在、ダンボールコンポストによる生ごみの減量化に取り組んでいます。使い終わった基材(たい肥化された中身)の無料交換および無料引き取りを行います。

使い終わった不用品があまりましたら、ポリ袋などに移し換えて、環境課窓口までお持ちください。新しい基材と無料で交換または引き取りを行います。※ダンボール箱の交換および販売はしていません。

●問い合わせ 環境衛生係



## 扶養のあれこれ

よく扶養に入れるのは収入がいくらまでですかという問い合わせがあります。今回はその質問にお答えします。

皆さんからの質問での「扶養」が指すものは、扶養親族の認定を受けることで、①税金を計算する上での扶養、②健康保険に入ることができるための扶養があります。認定を受けると、①の場合には、住民税などの計算に、「扶養控除」というものが適用されます。②の場合には、扶養者の勤務先で、扶養親族にも健康保険証が発行され、扶養者と同様の給付を受けることができます。

また、扶養親族と認定されるための収入要件も違ってきます。①は給与収入なら103万円以下、公的年金収入なら65歳未満で108万円以下、65歳以上で158万円以下となります。②は勤務先ごとに異なりますが、目安として、年間収入額が130万円未満、60歳以上の人は180万円未満とされています。詳しいことは、①については課税係、②については勤務先にそれぞれお問い合わせください。

●問い合わせ 課税係



# 遠賀コミュニティセンターからの スポーツのすゝめ

●申し込み・問い合わせ 遠賀コミュニティセンター  
☎093(293)6525  
URL <http://onga-sportspark.com>

## マットサイエンス教室

ヨガとピラティスの融合。体の歪みを整え内側から美しく。初めての人でも大丈夫。一度体験してみませんか。

- とき 10月23日から12月11日までの毎週木曜日  
午前11時～正午(全8回)
- 対象 高校生以上
- 定員 先着15人
- 費用 6480円(全日程分)  
※初回に全納すると受講料が10%割引になります。
- 申込期限 10月20日(月)



## 【まだまだ途中参加できる教室】

費用は残りの回数に応じて変わります。(810円/回)  
詳しい内容はお問い合わせください。

## やさしいフラ～オハナ～

- とき 12月15日までの毎週月曜日 午前10時～11時  
※10月13日、11月3日、24日は除きます。
- 対象 高校生以上



### ◆各教室について

- ※託児(費用300円/回)については、ご相談ください。
- ※定員に満たない場合は、申込期限を過ぎても受け付けます。
- ※申し込みは、遠賀コミュニティセンター窓口にお越しください。

### ●問い合わせ 法制係

	請求件数(件)	請求に対する決定状況(件)	
		全部公開	一部公開
情報公開	7	全部公開	7
		一部公開	0
		非公開 (内不存在によるもの)	0 (0)
個人情報 (自己の情報の開示請求)	36	全部公開	36
		一部公開	0
		非公開 (内不存在によるもの)	0 (0)

※決定に基づく不服申立てはありませんでした。

## 第18回福岡県認定リサイクル製品の認定申請を受け付けます

福岡県では、資源の循環と廃棄物の減量を促進し、循環型社会を形成するために、「福岡県リサイクル製品認定制度」を創設し、品質、安全性などについて一定の基準を満たすリサイクル製品の認定を行い、その利用促進を図っています。

詳しい内容はホームページをご覧ください。

URL <http://www.recycle-ken.or.jp>

- 対象製品 建設資材17品目
- 申込期限 10月20日(月)
- 申請方法 認定申請書に必要

書類を添えて提出してください。  
※様式、要綱などはホームページからダウンロードできます。

- 申し込み 福岡県建設技術情報センター
- 問い合わせ 福岡県循環型社会推進課

☎092(643)3372

## PCBを含む機器が残っていますか

工場、店舗などにある古い電気機器(昭和47年ごろまでに製造されたトランス、コンデンサ、業務用蛍光灯の安定器など)には、環境と人体に極めて有害なPCB(ポリ塩化ビフェニル)が含まれている可能性があります。

す。古い電気機器を所有している人はご確認の上、PCBが含まれていることが判った場合は、速やかにご連絡ください。

詳しい内容は、福岡県ホームページをご覧ください。

URL <http://www.pref.fukuoka.lg.jp>

- 問い合わせ 福岡県宗像・遠賀保健福祉環境事務所

☎0940(36)6322

## 火災・救急件数

遠賀郡消防本部		
平成26年8月分		
火災	遠賀町	0件
	郡内	2件
救急出動	遠賀町	74件
	郡内	407件
火災案内		☎0180(999)998

## 遠賀町情報公開条例および個人情報保護条例運用状況の公表

遠賀町情報公開条例第37条第2項および遠賀町個人情報保護条例第44条の規定に基づき、平成25年度中の運用状況を次のとおり公表します。

## 消費生活相談窓口 消費生活の 豆知識



おんが町  
みんなが  
明るく暮らしのために!

皆さんの悩みや疑問、気になってお答えします。



Q. 外国の病院建設コンサルタント会社への投資を勧めるパンフレットが届いた。別の業者から電話があり、「そのパンフレットは限られた人にしか送られていない。大変儲かる投資なので、その権利を30万円で譲って欲しい。」と言う。明日会う予定だが、信用してよいか。

A. 信用できません。トラブルに巻き込まれる危険性があります。その業者は直前で色々理由をつけて会うことはないでしょう。パンフレットの会社とその業者は仲間ですから、どんな手口でだましてくるか分かりません。うまい話には近づかないようにしましょう。

●相談・問い合わせ 消費生活相談窓口(駅前サービスセンター)

午前9時～午後4時30分

※土日、祝日を除きます。

☎093(293)7783



# 軽自動車税の改正

●問い合わせ 課税係

平成27年4月から軽自動車税の税率が改正されます。  
新しい税率は下記のとおりです。

## ○原動機付自転車および二輪車など

	種別	税率(年額)	
		新	旧
1	原動機付自転車	50cc以下または0.6kW以下	2000円 1000円
2		50cc超90cc以下または0.6kW超0.8kW以下	2000円 1200円
3		90cc超125cc以下または0.8kW超1.0kW以下	2400円 1600円
4		三輪以上で20cc超または0.25kW超(ミニカー)	3700円 2500円
5	軽自動車	二輪で125cc超250cc以下	3600円 2400円
6	小型特殊自動車	農耕作業用(コンバインなど)	2400円 1600円
7		その他(フォークリフトなど)	5900円 4700円
8	小型自動車	二輪で250cc超	6000円 4000円

## ○三輪以上の軽自動車

平成27年4月2日以降に最初の新規検査(新車新規登録)を受けた車両の軽自動車税は、平成28年度から新税率が適用されます。ただし、平成27年3月31日までに最初の新規検査(新車新規登録)を受けた車両の軽自動車税は、重課になるまでは旧税率が適用されます。

	種別	税率(年額)			
		新	旧	重課(別表)	
1	三輪	660cc以上	3900円	3100円	4600円
2	四輪以上乗用	営業用 660cc以上	6900円	5500円	8200円
3		家用 660cc以上	10800円	7200円	12900円
4	四輪以上貨物用	営業用 660cc以上	3800円	3000円	4500円
5		家用 660cc以上	5000円	4000円	6000円

※動力源または内燃機関の燃料が電気・ガス・メタノール・ガソリン電力併用などの軽自動車を除きます。

(別表)

	最初の新規検査年月	重課となる年度
1	～平成14年12月	平成28年度～
2	平成15年1月～平成16年3月	平成29年度～
3	平成16年4月～平成17年3月	平成30年度～
4	平成17年4月～平成18年3月	平成31年度～
5	平成18年4月～平成19年3月	平成32年度～

※重課対象車両は、最初の新規検査年月(自動車検査証に記載の初年度検査年月)から13年を超えたものです。

# 災害から家と家族を守る！ 遠賀町はあなたの家の耐震化を応援します！

■まずは耐震診断を受けましょう

地震による死亡やけがの多くは、建物が倒壊して下敷きになってしまうことです。突然やってくる地震に対応するためには日頃の備えが大切です。

遠賀町内には、耐震性に不安がある昭和56年以前に建築された木造戸建て住宅が約2800戸あります。地震対策の第一歩は、わが家の耐震性能を知ることです。まずは、耐震診断を受けて確かめてみませんか。

●**診断対象** 昭和25年から昭和56年5月31日までに建築確認を得て着工された遠賀町内にある個人所有の木造戸建て住宅(平屋建てまたは2階建て) ※3階建てや店舗併用住宅、鉄骨・コンクリート造、借家などは対象外です。

●**診断内容** 現地調査、耐震補強計画書、工事費用見積

●**診断費用** 1件当たり3000円

●**診断実施機関** 福岡市耐震推進協議会

☎092(724)7744

URL <http://www.q-fukukoka.com/taisjin/index.html>

●**支払方法** 診断訪問時にお支払いただく。

●**必要資料** 建築確認時の平面図 ※ない場合でも診断はできます。

●**申込期限** 11月10日(月)

●**申込方法** まちづくり課窓口 か遠賀町ホームページに用意している申込書に記入し、建築年の確認できる資料を添えて提出してください。

## 申し込みから

### 調査報告まで

#### ①申し込みをする

申し込み後、1週間ほどで福岡市耐震推進協議会の担当調査員から申込者に連絡があり、調査日を決めます。

#### ②調査を実施

依頼された日に調査員が訪問し、調査します。(2～3時間程度)

※屋外、屋内(全室)、天井裏、床下を確認します。床下や天井裏の点検口付近は片付けておいてください。

#### ③結果報告

調査から2～3週間後に、診断結果と耐震補強計画、工事見積内容などを持って訪問・報告します。

■耐震改修が必要な場合、工事費の一部を補助します

【遠賀町木造戸建て住宅耐震改修工事費補助事業】

●**補助金の額** 耐震改修工事費の2分の1、上限60万円です。 ※その他にも補助事業適用要件がありますので、詳しい内容はお問い合わせください。

●**申し込み・問い合わせ** 都市計画係

## よくわかる耐震セミナー

住まいの耐震性能をどのように評価するのか、耐震診断の流れ、耐震改修の方法、耐震診断結果報告書の見方、耐震改修工事費の補助金など、戸建て住宅の耐震のすべてを分かりやすく解説します。参加者全員に耐震グッズをプレゼントします。

●**とき** 10月28日(火)

●**ところ** 午後1時30分～3時30分 遠賀町中央公民館

●**定員** 先着30人

●**費用** 無料

●**申し込み・問い合わせ** 都市計画係



# あなたの声をお寄せください

遠賀町では、町政に対するご意見や疑問など、あなたの「声」をお待ちしています。今号折り込みの「町長への手紙」や町内4か所に設置している「ご意見箱」、遠賀町ホームページの「住民相談」をご利用ください。

また、建設的なご意見やご提案は、広報おんがでご紹介することがありますので、ご了承ください。

※ 誹謗・中傷と思われる意見書、提案書は対応しかねますのでご了承ください。

## 【ご意見】

公共施設内の女子トイレに、幼児用のトイレと手洗いがあると大変助かります。設置の検討をお願いします。

## 【回答】

幼児用のトイレについては、現在、図書館と遠賀町中央公民館の多世代交流室に設置しており、遠賀コミュニティセンターでは、平成27年度の大規模改修時に、多目的トイレへの設置を予定しています。

なお、そのほかの公共施設については、改修の予定が無いため未定です。



図書館にある「親子トイレ」

## 【ご意見】

認知症予防を目的とした「脳いきいき教室」に夫婦で参加しました。スタッフの明るく楽しい指導や分かりやすい資料に感心しました。これからもこの講座が発展してほしいと思います。

## 【回答】

閉講式で参加者の皆さんから「参加してよかった」との感想をもらい、大変うれしく思います。今後もより多くの人に参加してもらえよう、努力していきます。



## 【ご意見】

広報おんがを、公共施設などで自由に入手できるようにしてほしいです。

## 【回答】

現在、広報おんがは、遠賀町役場、遠賀町中央公民館、図書館、駅前サービスセンター、遠賀コミュニティセンター、ふれあいの里、JR遠賀川駅の7か所で自由に手にとってもらえるよう設置していますので、ご活用ください。



## ご意見箱の設置施設

ご意見箱は、次の各施設に設置しています。

- ▽遠賀町役場
  - ▽遠賀町立図書館
  - ▽遠賀コミュニティセンター
  - ▽ふれあいの里センター
- 問い合わせ 情報推進係





ホット  
まちのHOTな話題をお届けします

## チーム一丸となって

8月24日 第29回全九州小学生バレーボール男女優勝大会



賞状とトロフィー

島門ジュニアのメンバー

島門小学校で活動する「島門ジュニア」が、佐賀県で開催された第29回全九州小学生バレーボール男女優勝大会で準優勝を果たし、町長に報告に訪れました。

島門ジュニアは主力の6年生が怪我のため出場できないなかでの試合となりましたが、チーム一丸となって、並み居る強豪を倒し、見事な成果を収め、宮原監督は「非常にいいチームになっています」と笑顔で話してくれました。また、町長からも「来年の全国大会への出場に向けて頑張ってください」と激励の言葉が送られました。

## チームで目指した大舞台

6月29日、7月12日 第32回九州小学生男・女ソフトボール福岡県大会



気迫あふれるプレーで  
みんながんばりました。

広渡小学校で活動する「広渡スポーツ少年団」が第32回九州小学生男・女ソフトボール福岡県大会に出場し、見事ベスト8入りを果たしました。

キャプテンの前田晃太郎さんは「このチームでプレーする最後の大会でした。あと1勝で九州大会に行けたので悔しかったです。でも、1回戦で今年の春の大会の全国優勝チームに勝てたことは、とてもうれしく、2回戦以降の励みになりました」と話してくれました。

来年はさらに上位を目指して頑張ってください。

## 惚れた味を追いかけて

ミシュランガイド福岡・佐賀2014特別版 掲載 「南京ラーメン 黒門」 店主 川内 久門 さん

遠賀町島門にあるラーメン店「南京ラーメン 黒門」がミシュランガイド福岡・佐賀2014特別版「おすすめの店」として掲載されました。

今回掲載された「南京ラーメン 黒門」は、さまざまな情報誌などでも高い評価を得ているお店で、店主の川内さん(56歳)は「自分の仕事が評価され、非常にありがたい。これからも、変わらず『黒木』のラーメンの味を追いかけて」と語ってくれました。「黒木」とは10年前まで八幡東区にあり、50年続いた人気ラーメン店「南京ラーメン」のことで、店主の黒木さんの名前から、通称「黒木」と呼ばれていたそうです。川内さんは惚れ込んだその味を残していきたいと、14年前に後継者として志願。それから2年半、仕込みを見学させてもらいながら自身でも試作を重ね、11年前にようやく開店へとこぎつけました。開店後、訪れた黒木さんがかけてくれた「ようできちやる」の言葉は、川内さんの胸に今でも刻まれています。



とんこつスープとは思えないほど、さっぱりした後味。部位の違う2種類のチャーシューも楽しめます。

目標である「黒木」のラーメンに近づいたか尋ねると、首を横に振りながら「まだまだ、とても」と苦笑い。「修行期間の10年が過ぎ、ようやく職人として1年目を迎えたところ。50年間ひとつの味でやってきた『黒木』におよぶはずもない」と語ってくれました。

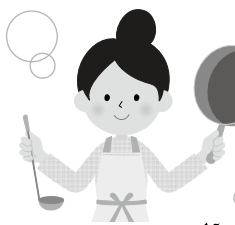
惚れた味を残すために、1人のファンが作った「黒門」のラーメン。ぜひご賞味ください。



開店前の忙しい中、笑顔で対応してくれた川内さん







# おんがめしで健康ばい！！

Healthy with ONGAMESHI

●問い合わせ 健康対策係

おんがめし

検索

## レシピ紹介

### 野菜たっぷりミネストローネ(4人分)

エネルギー

151Kcal

- ・たまねぎ 1/4個 ・トマト 1個 ・なすび 1本 ・赤ピーマン 2個 ・さやいんげん 30g
- ・ベーコン 2枚 ・油 大さじ1 ・にんにく 1かけ ・とうもろこし(缶・生どちらでも可) 50g
- ・水 カップ2 ・固形コンソメの素 1個 ・塩 小さじ1/3 ・こしょう 少々

- ①たまねぎを粗みじん切りに切る。トマトは皮を湯むきし8mm角に切る。なすび、赤ピーマンを8mm角に切り、なすびは水に放しあくを抜く。さやいんげんは1cmの長さに切り、にんにくはみじん切りにする。
- ②ベーコンを8mm幅に切り、フライパンで焼いて取り出しておく。
- ③鍋に油を入れ、にんにく、たまねぎを入れて中火でしんなり透明になるまで炒め、水気を切ったなすび、赤ピーマン、とうもろこし、さやいんげんを加えて、さっと炒める。
- ④水、固形コンソメの素、トマト、ベーコンを加えて中火で煮る。煮立ったらアクをすくい、さやいんげんが柔らかくなったら、塩、こしょうで味を整える。

食進会では、偶数月に体にいい料理や旬の素材を使った料理のレシピを紹介しています。

今回は、「野菜たっぷりミネストローネ」の「ミートローフ」です。

ミートローフは小判型に丸めてフライパンで焼くとミニハンバーグに変身しますよ。

## レシピ紹介

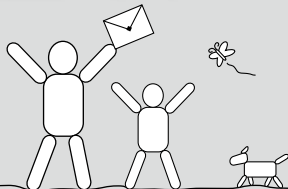
### ミートローフ(4人分)

エネルギー

232kcal

- ・たまねぎ 1/2個 ・プロセスチーズ 60g ・合い挽き肉 200g ・こしょう 少々
- ・塩 小さじ1/4 ・卵 1/2個 ・パン粉 大さじ2 ・ミックスベジタブル 120g ・ブロッコリー 80g
- ・ミニトマト 8個 ・A(トマトケチャップ 大さじ1、とんかつソース 大さじ1)

- ①たまねぎはみじん切り、プロセスチーズは角切りにする。
- ②合い挽き肉は塩、こしょう、卵を加えねばりが出るまでよくこね、パン粉、さっとゆでたミックスベジタブル、①を加えて混ぜ、空気を抜くようにまとめる。
- ③②をアルミホイルで筒状に包み、蒸し器に水を入れ、中火で20分ほど蒸す。中まで火が通ったら取り出し、アルミホイルにたまった蒸し汁はとっておく。小房に分けたブロッコリーと一緒に3分程度蒸して先に取り出す。
- ④③のアルミホイルをはがし、熱したフライパンで表面を焼き付け、切り分ける。
- ⑤④のフライパンに③の蒸し汁とAを合わせて火にかけ、ソースを作る。④、ブロッコリー、ミニトマトを盛りつけソースを添える。



# 環境衛生だより

Environmental Hygienics

●問い合わせ 環境衛生係

## みんなで考える水のこと

遠賀町は、平坦な地形で、田んぼが広がる水と緑が豊かな町です。

町内には遠賀川をはじめ、西川や戸切川などの大小さまざまな河川や水路が張り巡らされており、私たちは水に囲まれた中で生活し、たくさんの恩恵を受けています。

町ではその大事な水を守っていくために、河川や水路、ため池などで、年に2回、20か所ずつ水質検査を行っています。

また、多くのボランティアが河川敷などの清掃行事に参加したり、さまざまな団体が水の浄化活動に取り組んだりしています。

さらに、地域でも、住民が日々、町内の各所の清掃活動に尽力し、町内の小・中学校でも、子どもたちが定期的に清掃活動を行っています。

そのおかげで、住民の環境美化に対する意識も高まり、河川や水路などのごみは減り、水の浄化も少しずつ進んでいます。

### ◆ゴミや汚水を捨てないで

町内の水路は、水質はそれほど悪くはないのですが、心無い人たちが捨てたゴミが数多く見られます。河川や水路に捨てられたゴミは、水質を悪くし、下流やせき流れ着き、水路を利

用する人や近隣の住民に多大な迷惑をかけています。さらに、ゴミが水の流れを悪くし、堆積物が溜まりやすくなるばかりか、大雨のときには水害を引き起こすものにもなります。また、生活排水や洗車水の直接排水も、水質を悪化させる原因の一つです。

### ◆きちんと管理を行ってくださ

地区の行事や、精霊流しなどの宗教行事で河川や水路を使うことがあると思いますが、使用する場合は、河川管理者への届出とともにきちんとした管理および精霊船の回収などの後片付けを行ってください。

水は命の源です。下水道や合併処理浄化槽の普及、そして、多くの人の日々の活動により、今後ますます、水辺の環境はよくなっていくことが予想されます。しかし、その道のりはまだまだとても長く、水を汚さない、汚させないような環境づくりが大事です。

これからも引き続き河川や水路の浄化の活動にご協力をお願いいたします。

みんなで一緒に遠賀の水をきれいにしていましょ。



## 新着本案内

### 一般書



『泣いたの、バレた?』

酒井 順子 著

朝ドラヒロインにみる「女の武器」、「半沢直樹」は現代の仇討ち物語。人生は涙の数だけ。笑い涙の全48篇。



『往生際の悪い奴』

島田 雅彦 著

人生に敗北し続ける28歳の男が、55歳の弁護士に拾われる。2人が請け負った案件の被害女性とやがて微妙な三角関係に…。



『愛なんて嘘』

白石 一文 著

誰といっても孤独なのは、結局、この世界が人々の裏切りで満ち満ちているから。究極の自己愛を貫く短編集。



『いそぶえ』

谷村 志穂 著

志摩の海女「孝子」と神社の跡取り「武雄」。惹かれあう2人を隔てる境遇の壁。昭和30年代の志摩半島を舞台に描く長編小説。

### 児童書



『どうぶつしんちょうそくてい』

間かせ屋。けいたろう／文

高島 純／絵

今日は動物園の身長測定。動物たちは、上手に測れるでしょうか？



『ピーター』

バーナデット・ワッツ／作

末っ子のピーターは、おかあさんの誕生日に何を贈ろうか考えます。やさしい少年の絵本。

### 利用カードの登録について

遠賀町に在住の人は0歳からどなたでも無料で利用カードを作ることができます。氏名、現住所が確認できる運転免許証、または健康保険証などをお持ちください。

### 図書館ボランティア『えほんばこ』メンバー募集

絵本の読み聞かせをしませんか。図書館での「おはなし会」を中心に活動しています。興味のある人は、お問い合わせください。見学も可能です。(集合時間など打ち合わせのため事前予約必要)

## イベント情報 (すべて無料)

### 2014 読書週間企画「この本が好き！」展

みなさんから募集した紹介文や感想画を図書館内に展示します。今まで手に取った事のない新たな本との出会いを見つけに来てください。

●とき 10月11日(土)～10月26日(日)

### おはなし会 (幼児～小学校低学年むけ)

●とき 毎週土曜日 午後2時30分～3時

●ところ おはなしの部屋

●内容 絵本の読み聞かせ、手あそびなど

### おはなし会0・1・2 (赤ちゃんむけ)

●とき 毎月第3水曜日 午前11時～11時30分

●ところ 木ZZランド

●対象 0歳から2歳までの乳幼児と保護者

●内容 赤ちゃん絵本の読み聞かせやわらべうた、手あそびなど

## 人気本ベスト5

- |    |           |         |
|----|-----------|---------|
| 1位 | 銀翼のイカロス   | 池井戸潤 著  |
| "  | 虚ろな十字架    | 東野圭吾 著  |
| 3位 | マスカレード・イブ | 東野圭吾 著  |
| "  | 荒神        | 宮部みゆき 著 |
| "  | 山女日記      | 湊かなえ 著  |

## 俳句・短歌

### おんが短歌会詠草

奥 陸美選

気に入りの女性店員のいるレジに時間を合わせ列に並びぬ 寺本 雅光

残る世は川の流れにまかすごと 上通ヨシノ

心穏やかな時を過さん 上通ヨシノ

野菜さげ娘の家訪へば幼児は 上野 淑子

はしゃぎて我にくわがた見せると 上野 淑子

### 崗短歌会詠草

植村 隆雄選

今年また梅十キロを干し終わり 松本美智江

夏の仕事の一つをこなす 松本美智江

幼い日戦に負けた世の中を 宮川 益子

幼いなりにけんめいに生きた 宮川 益子

修復は匠の技の集大成 谷口 玲子

和紙糊までも手作りという 谷口 玲子

### 遠賀俳友句会抄

池田 幸利選

川の辺の夕暮早し赤とんぼ 高瀬 芳子

稲揺るる棚田の畦道風の道 服部美保子

線香の煙先ゆく迎へ盆 芦賀 恵子

### 遠賀青葉句会抄

岸原 清行選

つくつくし米寿の母の姫鏡台 生野八代子

向日葵や空の眩しさ広げおり 室井 公子

炭住の跡をマンション夏の月 花田 京次



平成24年  
10月  
11日生

**秦** はた  
**知優** ちひろ  
(遠賀川)



ちいちゃん2歳のお誕生日おめでとう！パパもママもお兄ちゃんもちいちゃんが大好きだよ。元気に育ってね。

平成24年  
9月  
23日生

**木村** きむら  
**尊** みたけ  
(別府)



みこちゃんおたんじょうびおめでとう♡これからも元気いっぱいのはじける笑顔をみせてね♪

平成25年  
9月  
20日生


**濱田** はま  
**杏奈** あんな  
(松の本)



おたんじょうびおめでとう！！いつもニコニコ笑顔で家族みんなを癒してくれてありがとう！これからも元気にすくすく育ってね！！

平成25年  
9月  
3日生

**金屋** かなや  
**大志** たいし  
(浅木)



大志君一歳のお誕生日おめでとう♡いつもたくさんのお顔をありがとう♪大ちゃんは我が家のアイドルです★

Happy Birthday 募集

このコーナーでは、誕生日を迎える3歳までのお子さんの写真を募集しています。広報発行日の1か月前までに、まちづくり課(広報担当)にご連絡ください。

平成25年  
10月  
23日生

**鶴田** づるだ  
**涼月** りょうつき  
(上別府)



誕生日おめでとう★笑顔が似合う元気な男の子に育ってね♪涼月が生まれてきてくれて幸せだよ♡ありがとう！

平成24年  
10月  
12日生

**花田** はなだ  
**陽葵** ひまり  
(別府)



2歳のお誕生日おめでとう♡毎日お手伝いどうもありがとう★これからも元気いっぴいの陽葵でいてね♡

平成25年  
10月  
11日生

**矢島** やしま  
**怜太** れいた  
(田園南)




いつもパパとママを癒してくれてありがとう！これからもその笑顔で元気に育ってね★

**ギラヴァンツ北九州 ホームゲーム(B席)にご招待！**

- とき・対戦相手・申込期限  
11月9日(日) 午後4時キックオフ  
VS 湘南ベルマーレ 11月5日(水)必着
- 対象・定員 町内に在住の100人

**親子ふれあい外遊び教室**

- とき・申込期限  
11月9日(日) 午後3時～3時45分 11月5日(水)必着
- 対象・定員 5歳から小学2年生までの児童と保護者50人
- 申込方法  
▽往復はがき 観戦希望者の住所、氏名、年齢、連絡先と観戦を希望する試合名を記入し、郵送してください。(1枚につき5人まで記載可)  
▽インターネット 申込専用フォームからお申し込みください。
- 申し込み・問い合わせ  
〒802-0001 北九州市小倉北区浅野3-8-1 A I Mビル2F  
株式会社ギラヴァンツ北九州  
「遠賀町ホームゲーム招待係」または「遠賀町外遊び教室係」  
☎093(863)6777



育児休業代替の一般事務職・保健師の  
**遠賀町臨時職員募集**

【一般事務職の臨時職員】

- 募集人数 2人
- 業務内容 一般行政事務
- 任用期間 平成27年3月上旬から平成29年3月(予定)
- 応募資格 18歳以上でパソコンの操作ができる意欲ある健康な人
- 給料 月額17万円程度

※その他、町職員に準じて諸手当があり、社会保険に加入します。

【保健師の臨時職員】

- 募集人数 1人
- 業務内容 高齢者の総合相談支援、権利擁護業務、介護予防ケアマネジメント、訪問指導などに関する業務
- 任用期間 平成26年12月中旬～平成29年1月(予定)
- 応募資格 保健師免許を有する人
- 給料 月額18万円程度

※その他、町職員に準じて諸手当があり、社会保険に加入します。

【共通事項】

- 勤務場所 遠賀町役場庁舎内
- 勤務時間 午前8時30分～午後5時15分※土日・祝日はお休みです。
- 選考方法 面接試験(11月中旬を予定)  
※日時などは応募者に連絡します。
- 募集期間 10月14日(火)～11月7日(金)必着
- 申込方法 市販の履歴書に必要事項を記入し、写真を貼付の上、保健師は保健師免許証の写しを添えて提出してください。
- 申し込み・問い合わせ  
〒811-4392 福岡県遠賀郡遠賀町大字今古賀513番地  
総務課人事係

**11月30日は 遠賀町長選挙の投票日です**

- 選挙の告示日 11月25日(火)
- 投票日 11月30日(日)
- 立候補予定者説明会  
●とき 11月4日(火) 午後1時30分
- ところ 遠賀町役場2階大会議室
- 持ってくるもの 出席者の印鑑
- 立候補予定者かその代理人は必ず出席してください。
- 出席者は1候補につき、3人以上とします。
- 投票の詳しい内容は、広報おんが11月10号に掲載します。
- 問い合わせ 遠賀町選挙管理委員会(総務課内)