

まちの元気と笑顔を発信

おんが

ONGA TOWN Public Relations

広報

お知らせ版

2014
3.25
No.1055



北九州朝鮮初級学校 舞踏部による
重舞「祝福の喜び」



町内で活動する花柳菊凜理による「お七哀や」



町内で活動する花柳菊凜理による「京鹿子娘道成寺」



北九州朝鮮初級学校 男子民族打楽器による
重奏「サムルノリ」

第10回 日朝・日韓子どもサミット文化交流会

2月23日、遠賀町中央公民館で北九州朝鮮初級学校と遠賀町内の小学校に通う子どもたちが、それぞれの国の伝統的な踊りや音楽を披露する文化交流会が開催されました。

この文化交流会は、朝鮮と日本の子どもの交流を目的とした「日朝・日韓子どもサミット」内のイベントの一つで、会場には100人を超える観客が訪れ、子どもたちの見事な演技に惜しめない拍手を送っていました。

文化交流会の後、言葉や文化を越え、楽しそうに笑う子どもたちの姿に、明るい未来を感じました。

遠賀町職員の給与を

公表します

遠賀町職員の給与については、町議会における給与条例や予算の審議などを通じて公にしておりますが、町民の皆さんのご理解をいただくため本年度の給与・定員管理の状況を公表します。

●問い合わせ 人事係

人件費

(普通会計決算額)

年度	人口	歳出額(千円) A	人件費(千円) B	人件費率 B/A (%)
平成 22 年度	19,580	6,824,743	1,028,261	15.1
平成 23 年度	19,631	6,933,259	1,092,246	15.8
平成 24 年度	19,618	6,629,703	1,019,377	15.4

※人件費には町長や議員などの特別職職員(非常勤含む)に支給される給料または報酬、一般職職員に支給される給料や諸手当のほか、共済組合負担金、社会保険料などが含まれています。

※普通会計とは、一般会計、住宅新築資金等貸付事業特別会計、遠賀霊園特別会計、学校給食特別会計、地域下水道特別会計および土地取得特別会計を合計したものです。

部門別職員数

(各年 4 月 1 日現在)

		職員数(人)		対前年 増減数(人)
		平成 24 年	平成 25 年	
一般行政部門	議 会	3	3	0
	総務企画	30	28	△2
	税 務	10	10	0
	民 生	13	13	0
	衛 生	6	8	2
	農林水産	6	6	0
	土 木	14	15	1
	小 計	82	83	1
特別行政部門	教 育	19	18	△1
普通会計 計		101	101	0
公営企業等部門	国民健康保険	2	2	0
	後期高齢	1	1	0
	介護保健	3	2	△1
	下水道	8	8	0
	小 計	14	13	△1
合 計		115	114	△1

※職員数は休職者・派遣職員・教育長を含んだ一般職職員数で、嘱託・臨時・非常勤職員を除きます。

一般行政職の級別職員数

(平成 25 年 4 月 1 日現在)

	1 級	2 級	3 級	4 級	5 級	6 級	計
標準的な職務内容	主 事 主事補	主 任	主 査	係 長 企画主査	課 長 課長補佐	課 長	
職員数(人)	11	6	38	29	3	8	95
構成比 (%)	12	6	40	31	3	8	100

※標準的な職務内容とは、それぞれの級に該当する代表的な職名です。

職員給与費

(平成 25 年度一般会計当初予算)

職員数 (人) A	給与費(千円)				1人当たり 給与費(千円) B/A
	給 料	職員手当	期 末・ 勤勉手当	計 B	
108 人	407,794	58,999	147,151	613,944	5,684

※職員手当には退職手当・子ども手当を含みません。

初任給

(平成 25 年 4 月 1 日現在)

		遠賀町	遠賀郡内平均	国
一般行政職	大学卒	172,200円	171,124円	172,200円
	高校卒	144,500円	143,597円	140,100円
技能労務職	高校卒	137,200円	136,343円	

平均給料月額と平均年齢

(平成 25 年 4 月 1 日現在)

	一般行政職		技能労務職	
	遠賀町	国	遠賀町	国
平均給料月額	318,572円	307,220円	312,733円	272,119円
平均年齢	40.6歳	43.1歳	43.8歳	49.9歳

※一般行政職とは行政職のうち税務職と保健師職の職員を除いたものです。
 ※平成25年地方公務員給与実態調査に基づくものです。
 ※国の給料は「国家公務員の給与の改定及び臨時特例に関する法律」による減額後の金額です。

退職手当

(平成 25 年 4 月 1 日現在)

	遠賀町		国	
	自己都合	勲奨・定年	自己都合	勲奨・定年
勤続 20 年	23.03月分	28.7875月分	23.03月分	28.7875月分
勤続 25 年	32.83月分	38.955月分	32.83月分	38.955月分
勤続 35 年	46.55月分	55.86月分	46.55月分	55.86月分
最高限度額	55.86 月分	55.86 月分	55.86 月分	55.86 月分

経験年数別・学歴別平均給料月額

(平成 25 年 4 月 1 日現在)

		経験年数		
		10 年以上 15 年未満	15 年以上 20 年未満	20 年以上 25 年未満
一般行政職	大学卒	299,033円	337,842円	374,557円
	高校卒	該当者なし	324,200円	339,233円
技能労務職	短大卒	該当者なし	該当者なし	307,400円

※経験年数とは採用後の勤務年数ですが、採用前に民間などで勤務した経歴がある場合はその期間を換算し、勤務年数に加算しています。
 ※平成25年地方公務員給与実態調査に基づくものです。

特別職職員の報酬などの状況

(平成 24 年度)

		報酬等月額	期末手当
給料	町長	775,000 円	6 月期 1.225 月分 12 月期 1.375 月分 計 2.60 月分 (20%の加算有)
	副町長	627,000 円	
報酬	議長	346,000 円	
	副議長	291,000 円	
	常任委員長	281,000 円	
	議会運営委員長	281,000 円	
	議員	272,000 円	

期末・勤勉手当

(平成 25 年度)

	遠賀町		国	
	期末手当	勤勉手当	期末手当	勤勉手当
6 月期	1.225月分	0.675月分	1.225月分	0.675月分
12 月期	1.375月分	0.675月分	1.375月分	0.675月分
計	2.60月分	1.35月分	2.60月分	1.35月分
加算措置	有		有	

定員管理・適正化計画の目標と実績数

(各年 4 月 1 日現在、単位：人)

	区分	年 度				
		21 年	22 年	23 年	24 年	25 年
目標計画	減員	3	6	3	4	—
	増員	3	2	3	3	—
	差引増減数	0	△4	0	△1	—
	職員数	122	118	118	117	—
実績	増減数	1	△2	0	△3	0
	職員数	122	120	120	117	117

※計画期間は平成20年から24年までの5年間で、職員数は休職者・派遣職員・出向職員・常勤再任用職員・嘱託職員を含み、教育長および臨時的任用職員を除きます。

職員手当

(普通会計 24 年度決算額)

	総支給額 (千円)	内容(月額)
扶養手当	13,297	配偶者13,000円 その他6,500円
住居手当	7,979	持家4,500円 借家27,000円限度
通勤手当	5,044	交通機関利用55,000円限度

今後も職員定数の適正な管理を行い、
人件費の抑制に努めます。

受けないなんて
受もつたない!

総合健診

受けて
早く見つける
がん検診

がん は、国民の3人に1人がかかる時代を迎え、今や国民病の一つとなりました。遠賀町でも死因第1位ですが、早期発見・早期治療で治すことのできる病気です。初期のがんは自覚症状がないことが多く、早期発見のため、1年に1回はがん検診を受診することを勧めます。平成25年度は、子宮頸がん検診以外のがんの精密検査でがんやがんの疑いがある人が見つかりました。

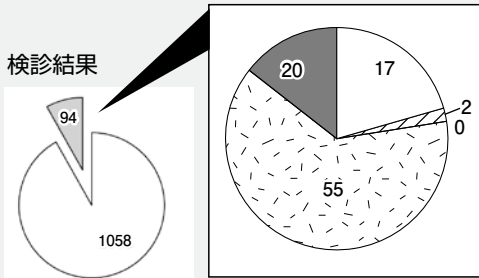
遠賀町総合健診では、平成25年度も「各種がん検診」と「特定健診」を実施し、生活習慣病やがんので治療が必要な人を発見することができました。来年度もより多くの人に自分自身の健康状態を知っていただけるよう、総合健診を行いますので、ぜひ受診してください。

平成25年度のがん検診結果

なお、総合健診で行うがん検診はあくまでスクリーニング(左記参照)です。精密検査を受診することによりがん検診が終了したこととなります。まだ精密検査を受診していない人は、ぜひ受診しましょう。

スクリーニング(検査)とは
病気などの可能性があるものを迅速に見つけることを目的とした検査です。実際の病気の有無については、精密検査を受診する必要があります。

【胃がん検診】



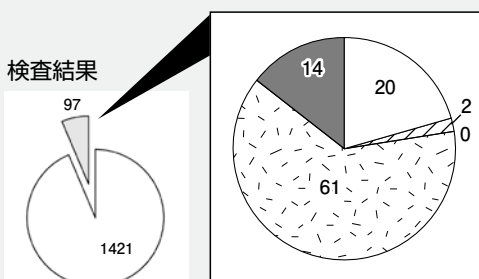
【グラフの凡例】

(単位:人)

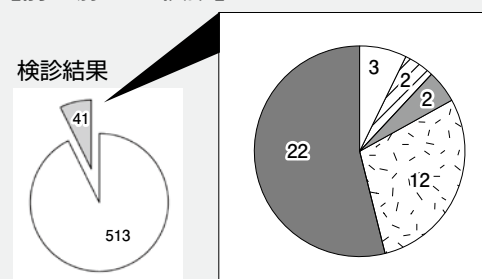
検査結果	精密検査結果
□ 異常なし	□ 異常なし
■ 要精密者数	▨ がんであった者
	■ がんの疑いのある者
	▨ がん以外の疾患者
	■ 未把握

※未把握には受診していない人も含まれています。

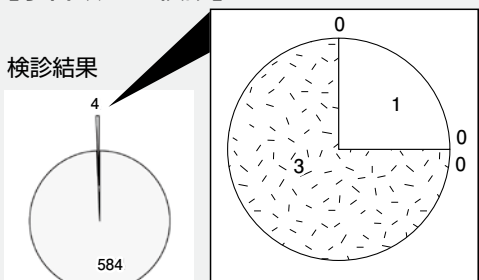
【大腸がん検診】



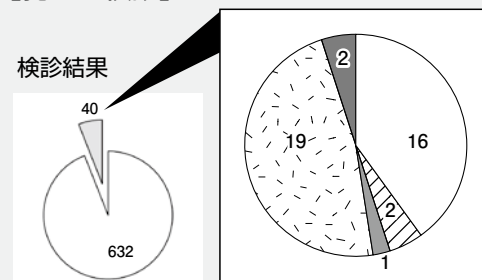
【前立腺がん検診】



【子宮頸がん検診】



【乳がん検診】



受けて 得する 特定健診

心筋梗塞や脳卒中は「ある日突然」「運悪く」発症すると考えがちですが、少なくとも10年以上かけて、知らない間に少しずつ動脈硬化が進んだ結果として起こります。

動脈硬化を進めるのは高血圧や糖尿病などの生活習慣病なのですが、血圧が高くなってもコレステロールが増えてもまったく自覚症状がないのが特徴です。自覚症状にかわって自分の健康状態を教えてくれるのが「特定健診」なのです。

「**自覚**」と、特定健診を受診していないあなた、下の平成25年度遠賀町特定健診結果(図1)に注目してください。「異常なし」の人は3%とほんのわずか。ほとんどの人に、なんらかの異常がありました。また、血糖、脂質、血圧の検査結果(図2)を見ても「異常なし」の割合が少ないことが分かります。

「**お金**」が・・・と、思っているあなた、健診費用は、500円です。もし、病気になるったり入院したりすると、もっと多額の費用がかかります。そうなる前に、健診を受けて病気を予防しましょう。

図1【平成25年度遠賀町特定健診結果】

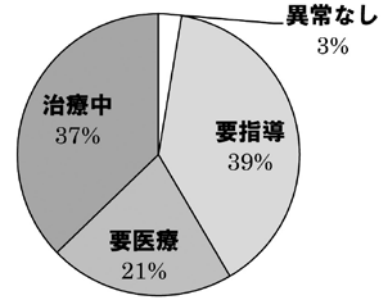
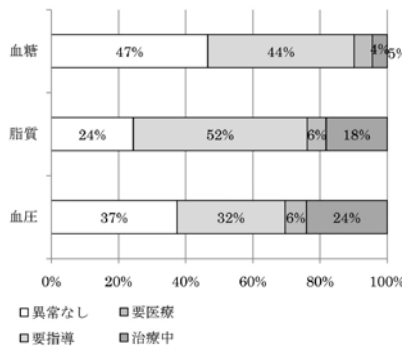


図2【血糖、脂質、血圧の健査結果】



40歳過ぎたら特定健診を

お母さん元気なのに、なんで特定健診を受けるの？

見た目や自覚症状じゃ分からない体の異常を早く見つけるためよ。

何で早く見つける必要があるの？

早い段階で見つかる異常なら、生活習慣を改善することで、生活習慣病を予防できましょ。

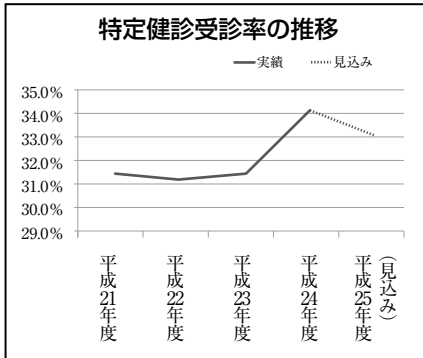
それに病気の予防は医療費の節約になるの。

私たちが健康な生活を送ることは、うちの家計にも町の財政にも、大切なことなのよ。

健康な生活と安心して医療を受けるためにも、40歳を過ぎたら特定健診を受けましょう。

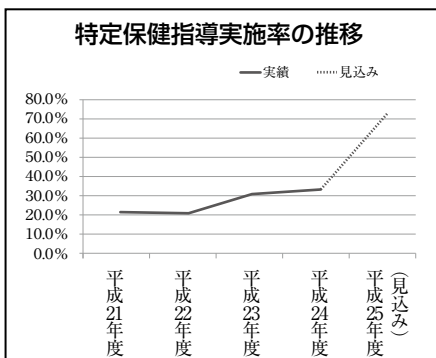
特定健診の受診率

特定健診の目的は、見た目や自覚症状だけでは分からない体の異常を調べ、生活習慣を見直し、健康な生活を送ってもらうことです。しかし、遠賀町の特定健診受診率は低く、健診を受けずに生活習慣病が重症化することもあります。平成25年度も受診率アップのためにさまざまな取り組みを行いました。まだまだ国の目標60%にはほど遠い状況です。



特定保健指導の実施率

特定健診の結果を受けて実施している特定保健指導も、健診受診率同様、国で目標実施率が決められています。平成25年度は結果相談会や訪問を実施したことで、昨年と比べ大幅に伸び、国の目標45%を上回る結果となりました。今後もより利用しやすい体制を整え、生活習慣の改善や健康づくりのための支援を行っていきます。



平成26年度 総合健診予約受付の お知らせ

5月から各地区公民館で総合健診が始まります。対象者には、3月下旬に予約案内通知をお送りします。

また、特定健診の個別健診は6月から平成27年3月までに指定医療機関で行う予定です。詳しい内容は広報おんが5月25日号に掲載します。

●**申込方法** 予約案内通知に同封している申込はがきに必要事項を記入し、返送してください。切手は不要です。

●**申込期限** 4月8日(火)

●**問い合わせ** 健康対策係

公共下水道の 供用(処理)が始まります

公共下水道の一部供用が始まります。今回開始する地域の図面の縦覧を行いますので、あなたの自宅が対象区域に入っているかご確認ください。

●供用(処理)開始日

3月31日(月)

●供用開始区域

※図の色付部分です。

【図1】

▽大字今古賀の一部地域

▽大字鬼津、島門の一部地域

【図2】

▽大字別府の一部地域

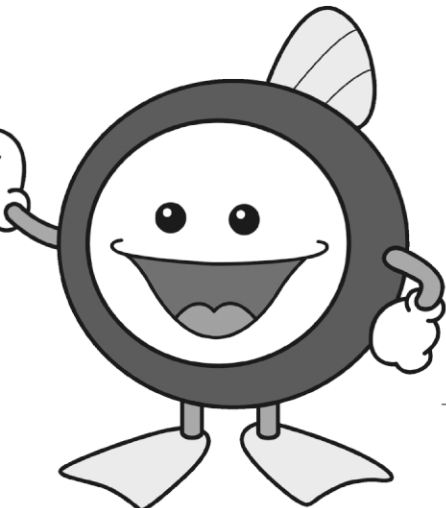
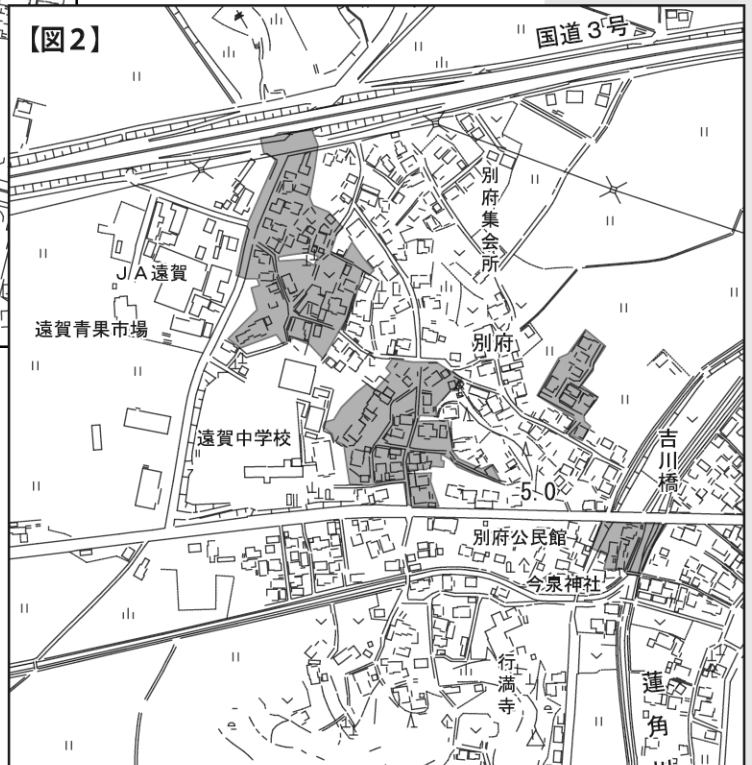
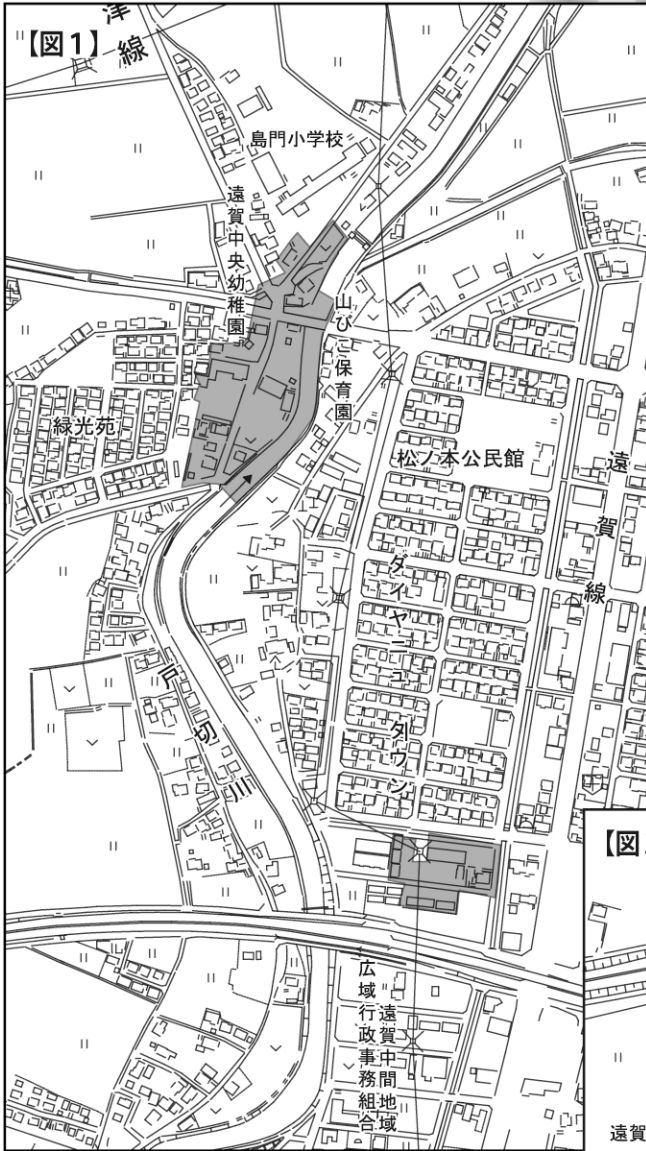
●縦覧期限 4月14日(月)

午前8時30分～午後5時15分

※土・日曜日は除きます。

●縦覧場所 環境課窓口

●問い合わせ 下水道工務係



下水道マスコット
キャラクター
「スイスイ」

■接続工事

供用開始日から3年以内(平成29年3月31日まで)に、次の工事を行う必要があります。

▽トイレの水洗化やお風呂・

台所などの生活排水を下水道に接続する工事

▽個人で浄化槽を設置している場合は、浄化槽から下水道榎^{まき}への接続替え工事

●工事とは？

排水設備工事は、遠賀町指定の下水道排水設備指定工事店にご依頼ください。

指定工事店は、環境課窓口または遠賀町ホームページ「くらしのアラカルト」(上下水道)でご確認ください。

※下水道排水設備指定工事店は、排水設備工事を行うとき、「排水設備新設等計画確認申請書」の提出が必要です。

排水設備工事資金の融資あっせんおよび利子補給制度をご存知ですか？

宅内排水設備工事費用を一時的に負担することが困難な人に対し、指定金融機関に融資のあっせんを行い、完済後に利子の50%を補給する制度を設けています。

これまで、この制度の利用は供用開始後3年以内の改造工事に限られていましたが、水洗化の促進を図るため、供用開始後3年を経過した改造工事でもこの制度が利用できるようになりました。



■下水道使用料

下水道使用料は基本料金と超過料金を合計した金額になります。

▽基本料金(使用水量10㎡まで)

1か月 1350円

▽超過料金(10㎡を超えた水量) 1㎡あたり175円

※別途消費税が必要です。

●請求方法は？

下水道使用料は水道料金と一緒に請求します。

※井戸水のみを使用している家庭は、別の方法で算出した下水道使用料を請求します。

■公共下水道事業 受益者負担金

供用開始区域の土地所有者には、平成26年度に公共下水道事業受益者負担金(負担金)が賦課されます。

●負担金とは？

負担金は、下水道施設の整備

に伴い、土地所有者の皆さんから工事費の一部を負担していただくために必要な財源です。

●負担金の額は？

負担金は所有する土地一筆ごとに、1㎡当たり500円を乗じて算出した額の合計です。なお、負担金は下水道をすぐに使用しない場合でも、納める必要があります。

●土地の所有者が変わった場合は？

負担金がかかるのは、一度限りです。納入後は土地の所有者が変わっても、新たに負担金がかかることはありません。

■負担金の徴収猶予と減免

負担金の賦課対象の土地が農地などの場合は、申請により負担金の徴収の猶予を受けることができます。また、墓地・境内地などの場合も、負担金の全部もしくは一部の減免を受けることができます。

■手続き

負担金を納める受益者は申告で決定します。

▽5月上旬：4月1日現在における供用開始区域の土地所有者に申告書を送付します。

▽5月末まで：受益者は内容を确认后、申告書を環境課へ提出してください。

▽7月上旬：町が申告内容に基づいて負担金を決定し、納

付書を送付します。

■納付方法

負担金の納付方法は、3種類あり、報奨金や納期がそれぞれ異なります。

▽分割納付(20回払い)

負担金を5年間で、1年につき4回に分けて支払う方法です。※報奨金はありません。

▽年度一括納付(5回払い)

負担金を5年間に分けて、各年度の第1期に1年分を一括して支払う方法です。※負担金の10%が報奨金として差し引かれます。

▽全期一括納付(1回払い)

負担金を最初に納付する年度の第1期に一括して支払う方法です。※負担金の20%が報奨金として差し引かれます。

●問い合わせ

▽下水道工事に関すること

下水道工務係

▽負担金・使用料に関すること
下水道管理係

～水洗化にご協力を～

下水道をより多くの人にご利用いただくと、水路や河川の水質保全と生活環境の改善につながり、下水道事業の安定した経営に大きな効果をもたらします。早期の下水道への接続をお願いします。

2014.3.25

Public News

くらしの情報

■遠賀町役場

☎ 093 (293) 1234
FAX 093 (293) 0806

■駅前サービスセンター

☎ 093 (293) 8233
FAX 093 (293) 8234

■遠賀町中央公民館

☎ 093 (293) 1355
FAX 093 (293) 5533

■遠賀コミュニティセンター

☎ 093 (293) 6525
FAX 093 (293) 7057

■遠賀体育センター

☎ 093 (293) 5434

■遠賀町立図書館

☎ 093 (293) 9090
FAX 093 (293) 9091

■ふれあいの里センター

☎ 093 (293) 2030
FAX 093 (293) 8506

■遠賀町消費生活相談窓口

☎ 093 (293) 7783

遠賀町ホームページ

<http://www.town.onga.lg.jp/>

健診・子育て

4か月児健康診査

●とき 4月10日(木)

【受付】

前半…午後1時～1時10分

後半…午後1時40分～1時50分

●対象 平成25年11月1日から12月31日までに生まれた乳児

●ところ 遠賀コミュニティセンター

●内容 医師の診察、身体計測、お母さんの歯科健診、保健師・栄養士の健康相談、離乳食集団指導

●持ってくるもの 母子健康手帳、健康診査票、アンケート、お母さんの歯の健診票、バスオール

●費用 無料

●問い合わせ 健康対策係

病児・病後児保育 「ぞうさんルーム」

おんが病院の「ぞうさんルーム」で病気の子どもを一時的に預かりします。

【病児・病後児保育制度】

事前に利用登録しておくことで、子どもが病気で、保育園や幼稚園、学校に行けないときや、事情があつて家庭での保育ができないときなど、病院内の保育室で一時的に子どもを預かる制度です。以前、利用登録をしたことのある人でも、年度ごとに登録を更新する必要があります。

※病気の状況や、流行している病気の種類(インフルエンザ・麻疹など)によっては、利用できない場合もあります。

●対象 町内在住の病気や回復期で入院の必要がない生後4か月から小学校3年生までの子ども

●登録方法 印鑑、健康保険証、母子健康手帳を持って、福祉課窓口で登録してください。

※利用に必要な手続きについては、お問い合わせください。

●利用時間 毎週月～土曜日

午前8時～午後5時30分

※祝日、8月13日～15日、12月29日～1月3日は除きます。

●ところ 遠賀中間医師会おんが病院内「ぞうさんルーム」

●定員 10人

※感染症の種類や病状などによっては、定員数が減る場合があります。

●費用(1人当たり日額) 1人目 2000円

2人目以降1000円

▽給食代756円(おやつ代含む)

試験・募集

政治学級生募集

政治学級とは、身近な問題と政治がどのように関わっているのかを知り、政治に対する正しい理解を深めることを目的に「話し合い」を中心として学習を行う自主学習グループで、現在15人が登録し、活動しています。身近な問題から町の政治まで楽しく学習しませんか。

●内容 テーマを決め、月1回程度の学習活動を行います。

※政治学級は純粋に学習を目的とした事業で、政治活動ではありません。

●費用 年間2000円程度

●定員 若干名

●申し込み・問い合わせ 遠賀町選挙管理委員会(総務課内)

町選挙管理委員会(総務課内)

●問い合わせ 福祉係

※生活保護世帯は、利用料金が半額になりますので、証明できるものをお持ちください。

●問い合わせ 福祉係

町選挙管理委員会(総務課内)

遠賀町で売家を探しています

家を売りたい方、不動産売買なら吉田住建におまかせ下さい (*^_^*)

【岡垣にて開業 38年】 当社では地元岡垣・遠賀を中心に遠賀郡一帯で売却物件を募集しています。スタッフ全員が宅建主任者(国家資格)、安心の地元の不動産屋です。どうぞお気軽にご相談下さい。

ご相談 査定 は 無料 です

不動産 吉田住建 リフォーム

二級建築士も2名在籍しております。

小さな工事からリフォームまでおまかせ下さい。

岡垣町海老津駅前12-8 ☎283-2042

★ホームページ★ <http://yoshida-jyuuken.com>

※有料広告の内容は、直接広告主にお問い合わせください。

有料広告欄

あなたの気づきや経験を
まちづくりに活かしませんか？

遠賀町女性人材バンクにご登録を！

◆女性人材バンクとは？

女性を積極的・計画的に審議会などの委員に登用し、町の政策・方針などの決定過程に両性の意見を反映させ、町と町民との協働でのまちづくりを目指すものです。



「遠賀町男女共同参画推進条例」でも、「審議会等の委員を任命、委嘱または選任する時は男女の委員の数について、一方の性に偏らないように努めること」と定められています。しかし、遠賀町の審議会などへの女性委員の登用率は23.1%で、県内の市町村の平均27.6%を下回っている状況です。女性も政策・方針の場に委員として積極的に参画し、女性の意見を反映させていきましょう。

●対象 特別な資格や免許、経験がなくても、町政に関心を持っている女性で、次の条件を満たす人であれば登録できます。

▽町内に在住、在勤の18歳以上の女性(高校生は除く)

▽遠賀町の一般職員(嘱託・非常勤・臨時職員を除く)、常勤の特別職の職員、議会の議員でない女性

●申込方法 住民課窓口か遠賀町ホームページに用意している登録申込書に必要事項を記入し、お申し込みください。

●申し込み・問い合わせ 協働・人権推進係

●問い合わせ

▽①③⑤について

福岡地方裁判所人事課

☎092(781)3141

▽②④について

福岡家庭裁判所総務課

☎092(510)0403

▽裁判所ホームページ

URL: <http://www.courts.go.jp/>

平成26年度 国税専門官募集

●対象 次のいずれかを満たす人

▽昭和59年4月2日から平成5年4月1日までに生まれた人

▽平成5年4月2日以降に生まれた人で、大学を卒業か平成27年3月までに卒業する見込み、または人事院がそれと同等の資格があると認める人

●申込方法・期間

▽インターネット

4月1日(火)午前9時～14日(月)受信有効

URL: <http://www.jinji-shiken.go.jp/juken.html>

▽郵送・持参

4月1日(火)～2日(水)消印有効

●第1次試験日 6月8日(日)

●問い合わせ

▽若松税務署総務課

☎093(761)2536

▽福岡国税局人事第二課

☎092(411)0031

平成26年度 福岡県保育士試験

●とき

▽筆記試験 8月9日(土)・10日(日)

▽実技試験 10月19日(日)

●ところ 未定

※決定しだい、全国保育士養成協議会のホームページに掲載されます。

●資料請求・配布開始日

4月1日(火)

●資料請求方法・期間

▽インターネット 左記URLからご請求ください。

URL: <http://www.hoyoko.or.jp/exam>

▽郵送 角型2号サイズの封筒を2枚用意し、返信用に郵便番号、住所、氏名を記入し、2つに折りたたんで往信用に入れ、往信用の表に「手引き請求」と朱書きし、郵送してください。



※申込期限に間に合うよう、4月25日までに請求してください。

●申込期間 4月1日(火)～5月14日(水)消印有効

●申し込み・問い合わせ

〒171-8536
東京都豊島区高田3-19-10
全国保育士養成協議会 保育士試験事務センター
☎0120(419)482

平成26年度 裁判所職員採用試験

受験資格、申込方法など、詳しい内容はお問い合わせください。

●第1次試験日 6月1日(日)

●試験区分

▽裁判所職員採用総合職試験

①院卒者試験「法律・経済区分」

②院卒者試験「人間科学区分」

③大卒程度試験「法律・経済区分」

④大卒程度試験「人間科学区分」

▽裁判所職員採用一般職試験

⑤大卒程度試験

●採用予定官職・試験区分

▽裁判所事務官・①③⑤

▽家庭裁判所調査官補・②④

●申込期間

▽インターネット 4月2日(水)午前10時～14日(月)受信有効

▽郵送 4月2日(水)～4日(金)消印有効

●問い合わせ

▽①③⑤について

福岡地方裁判所人事課

☎092(781)3141

▽②④について

福岡家庭裁判所総務課

☎092(510)0403

▽裁判所ホームページ

URL: <http://www.courts.go.jp/>

お家のリフォームは当社へご相談下さい！

- ・サッシ、ガラス取替
- ・アミド張替・戸車取替
- ・内窓(インプラス)
- ・風呂・流し・トイレリフォーム
- ・カーポート・フェンス門扉取付
- ・物置・バイク保管庫など



(有)江頭トーヨー住器 遠賀町別府 4141 番地
TEL: 293-1620

暮らしの中の様々な相談をお受けします。

行政書士 中小企業診断士 ファイナンシャル・プランナー

小川 浩三 事務所 遠賀町浅木382-4
☎093-293-5322

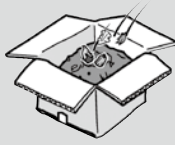
遺言書の作成
相続手続き
官公署許認可の取得
経営体質の改善
家計・各種保険の見直し

内容証明郵便の代理作成
成年後見手続き
契約書・示談書・公正証書の作成
経営上の諸問題
ライフプラン作成、手持ち資産の活用

有料広告欄

ダンボールコンポストなどの 販売価格および補助限度の 変更のお知らせ

4月からの消費税引き上げに伴い、ダンボールコンポスト、生ごみ処理容器、発酵促進剤の環境課窓口での販売価格と補助限度額を変更します。



【変更内容】

(単位：円)

商品名	変更前の販売価格 (補助限度額)	変更後の販売価格 (補助限度額)
ダンボールコンポスト	900 (450)	920 (460)
生ごみ処理容器	5200 (2600)	5350 (2675)
発酵促進剤	680 (340)	700 (350)

※電動式生ごみ処理機の補助金額は変更ありません。

●問い合わせ 環境衛生係

運動教室に参加しませんか

運動指導員による運動教室です。予約は必要ありませんので、直接会場にお越しください。見学もできます。

※4月から場所をコミュニティセンターに変更します。
※実施日は、毎月25日号に折り込んでいる「町民カレンダー」をご覧ください。

【リフレッシュ教室】
体脂肪を燃やし肥満などの生活習慣病を予防するための教室です。エアロビクスや筋力アップなどの運動を行います。

- とき 毎月2回(木曜日)
午前10時～11時30分
「受付」9時30分～10時
- 悠遊(ゆゆう)のぼり
体力・筋力などを向上することで、転倒の予防や、元気に歩ける体づくりを目的とした教室です。高齢者や体力に自信のない人向きのゆつくりとしたペースの運動を行います。

- とき 毎月2回(火曜日)
午前10時～11時30分
「受付」9時30分～10時
- 共通事項
- 対象 町内在住の人
- ところ 遠賀コミュニティセンター

相談

- 費用 1回当たり1000円
- 持つてくるもの 運動できる服装、室内用運動靴、タオル、飲み物
- その他 高血圧、心臓病、腰痛などで通院している人は、かかりつけ医にご相談のうえ、参加してください。
- 問い合わせ 健康対策係

こころの相談窓口

こころの健康などに関して、臨床心理士が相談に応じます。



また、「こころの病気がどうか分からない」「どこへ相談すれば良いのか分からない」などの相談にも応じます。

- とき 毎月第3木曜日
午後2時～4時
- ※前日までに電話予約が必要です。
- 対象 町内在住の人
- ところ 遠賀町役場
- 費用 無料
- 申し込み・問い合わせ 福祉係
- DV(ドメスティック・バイオレンス)相談窓口
配偶者などからの暴力で悩んでいませんか。一人で悩まず、ご相談ください。
- 相談電話番号
すべて年末年始は除きます。

町内河川の「潮抜き」を行います

潮抜き中の河川は、水の流が急になり、危険ですので、水辺での活動は控えてください。

作業中は、全地域の巡回をしますが、家庭や地域でも事前に注意の呼びかけをお願いします。

- とき 4月15日(火)
午後2時～5時

- 主な対象河川 戸切川、吉原川、前川、平田川、田屋ノ下川、さかい川、高瀬川、柳田川、大久保川、鳶田川

- ※他の河川への影響も考えられますので、町内の河川全体について注意をお願いします。
- 問い合わせ 農業推進係

お知らせアラカルト

- ▽配偶者暴力相談支援センター(遠賀地区)
☎093(201)2820
午前8時30分～午後5時15分
※土日・祝日を除きます。
- ▽女性相談所
☎092(711)9874
午前9時～午後5時15分
※土日・祝日を除きます。
- ▽配偶者からの暴力相談電話(休日・夜間)
☎092(716)0424
月～金曜日
午後5時15分～午前0時
土日・祝日 午前9時～午前0時

集 募 告 白

「広報おんが」に、事業所や会社、お店などのPR
広告を掲載しませんか。(先着順)

- 1区画 半一段(たて50mm×よこ90mm)
- 費用 5,000円×掲載回数(最低2回以上)
- ※掲載回数によって割引があります。
- 申込期限 掲載希望日の発行日から40日前
- 申し込み・問い合わせ 情報推進係



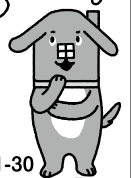
売却のお悩み、お任せ下さい。

なかなか売れない...

不要なので売却したい...

売却のお悩みは、すべてお任せください。
自社買い取りのカチタスなら、
スムーズな売却が可能です!

株式会社 **カチタス** 北九州店
TEL.0120-545-722 北九州市小倉南区城野4-1-30



有料広告欄

新小学1年生と新小学4年生の「子ども医療証」

小学1年生から小学3年生までが医療機関に通院・入院した場合と小学4年生から中学3年生までが医療機関に入院した場合は、健康保険の診療対象となる医療費の自己負担相当額を町が全額助成しています。

3月中旬に新小学1年生には「子ども医療証」、新小学4年生には「自己負担額『入院 徴収しない』」と記載した「子ども医療証」を郵送しますので、これまでの医療証(有効期限平成26年3月31日)と差し替えてください。また、中学校を卒業した子どもの医療証(有効期限平成26年3月31日)は住民課窓口に戻却するか、破棄してください。

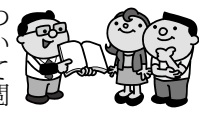
なお、子ども医療の申請を行っていない人は、子どもの健康保険証と印鑑(認め印可)を持って、手続きを行ってください。

●問い合わせ 国保年金係

課税固定資産に関する台帳の閲覧・縦覧

【固定資産課税台帳兼名寄帳の閲覧制度】

この制度は、納税義務者が固定資産課税台帳兼名寄帳の課税内容を確認するための制度です。



借地人・借家人なども借地・借家資産について閲覧できます。

●閲覧期間 4月1日(火)～平成27年3月31日(火)

午前8時30分～午後5時15分 ※土日・祝日、年末年始を除きます。

●対 象 納税義務者、納税管

理人、納税者の代理人、借地人、借家人、固定資産処分権利がある人(破産管財人・保全管理人・金融整理管財人など)

●費用 1件300円

※4月1日～5月30日は無料です。●持っているもの 本人確認ができるもの(運転免許証、納税通知書など)

※代理人は委任状が必要です。

※借地人や借家人、処分権利のある人が閲覧する場合は、権利を証明できるもの(契約書・選任書など)が必要です。

※電話での所有者や評価額などの問い合わせは行っていません。

【土地価格等縦覧帳簿及び家屋価格等縦覧帳簿の縦覧制度】

この制度は、固定資産税の納

税者が、自分の固定資産価格(評価額)が適正であるかを確認するための制度です。縦覧帳簿で、自分の固定資産と他の固定資産とを比較することができます。

また、固定資産課税台帳に登録された評価額に関して不服がある場合は、審査の申し出を行うことができます。

●縦覧期間

4月1日(火)～5月30日(金)

午前8時30分～午後5時15分 ※土日・祝日を除きます。

●対 象 納税義務者

【土地価格等縦覧帳簿】

遠賀町内に所在する土地の固定資産税納税者、納税管理人、納税者の代理人

【家屋価格等縦覧帳簿】

遠賀町内に所在する家屋の固定資産税納税者、納税管理人、納税者の代理人

●費用 無料

●持っているもの 本人確認ができるもの(運転免許証、納税通知書など)

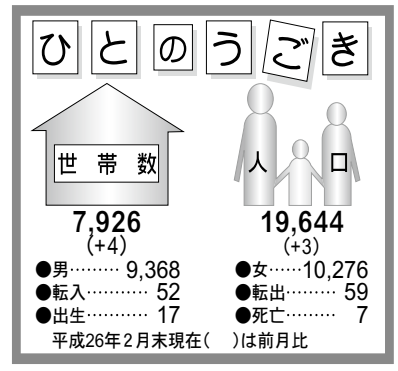
※代理人は委任状が必要です。

※電話での所有者や評価額などの問い合わせは行っていません。

●審査申し出期間 4月1日または納税通知書の交付を受けた日から60日以内

※平成26年度の納税通知書は、5月中旬に郵送予定です。

●問い合わせ 課税係



4月は未成年者飲酒防止 強調月間

お父さん、お母さん、未成年の子どもに軽い気持ちでお酒をすすめていませんか。未成年のあなた、アルコール飲料をジュースのように軽い気持ちで飲んでいませんか。



- 【未成年者がお酒を飲んではいけない5つの理由】
- ① 脳の機能を低下させるおそれがあります。
 - ② 肝臓をはじめとする臓器に障害を起しやすくなります。
 - ③ 性ホルモンに異常が起きるおそれがあります。
 - ④ アルコール依存症になりやすくなります。
 - ⑤ 未成年者の飲酒を禁じる法律があります。

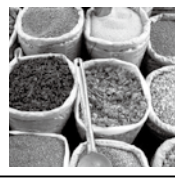
●問い合わせ 若松税務署(自動音声案内) 093(761)2536

おんがの皆さん こんにちは



from ALT Chance Griffin

インドでは1日に2回、昼と夜にカレーを食べます。日本の友人にこのことを話すと驚かれますが、インドではカレーは使わず、たくさんスパイスを使用して作るため、様々な味に変化させることができます。また、使っているスパイスにも、さまざまな加工の仕方があり、粉末、固形、焼いたもの、揚げたものなど、同じ調味料でも加工の仕方によって風味が変化します。「毎日カレーを食べて飽きない?」と聞かれることがよくありますが、答えは「NO」です。それは、毎回違う味のカレーを食べているからです。ベジタリアンカレーが主流のインドでは、ホウレンソウカレー、キャベツカレー、グリーンマングョーカレー、バナナカレーなどがあります。日本の家で食べるカレーでは、ゆで卵とラッキョウをのせて食べるのが好きです。おいしいですよ。



●問い合わせ 学校教育係

④月の催し物

芸能訪問

- とき 4月22日(火) 午前10時50分～11時50分
- 出演 ▽聖峰会(民謡) ▽みさき会 ▽緑の会
▽遠賀梅太郎 ▽植原歌謡教室

一井久美子・洲上香先生のリズム体操教室

高齢者も気軽に参加できる体操教室です。運動のできる服装でお越しください。※4月から2回になりました。

- とき
▽4月3日(木) 午前10時30分～11時30分
▽4月15日(火) 午後1時30分～2時30分

エントランスギャラリーの展示

- 内容 楽墨会 作品展示
- 展示期限 4月24日(木)

※各イベントなどの参加や観覧は無料ですが、入館料が必要です。

ふれあい館 日曜教室

そば教室(めん工房)

手打ちそばづくりを体験して、おいしいそばを味わいませんか。

- とき 4月20日(日) 午前10時～正午
- 定員 先着8人
- 費用 2000円
- 申込期限 4月11日(金)

※高校生以上であれば、遠賀町外の人も参加できます。



おわびと訂正

広報おんが2月25日号の内容に記載漏れがありましたので、おわびして追加します。

【第27回遠賀町少年少女駅伝大会】

区間賞男子

追加5区 井上 琉聖 8分15秒

- 自転車安全利用五則**
- 一、自転車は、車道が原則、歩道は例外
 - 二、車道は左側を通行
 - 三、歩道は歩行者優先で、車道寄りを徐行
 - 四、安全ルールを守る
 - ・飲酒運転、二人乗り、並進の禁止
 - ・夜間はライトを点灯
 - ・交差点での信号遵守と一時停止、安全確認
 - 五、子どもはヘルメットを着用

参加者の皆さんは今回のワールド・カフェで、より良い街にするため、新しいものの見方に気づき、自分自身に変化があったのではないかと思います。

一人ひとりがお互いの言葉に真剣に耳を傾けることは、相手を思いやる心、そして「人権」にも繋がっていきます。ワールド・カフェをとおして地域と心を元気にしていきませんか。

●問い合わせ 協働・人権推進係

4月2日は世界自閉症啓発デー
4月2日～8日は
発達障害啓発週間です

毎年、「世界自閉症啓発デー」の4月2日から8日までを「発達障害啓発週間」として、自閉症をはじめとする発達障害について広く啓発する期間となっています。

例えば、自閉症は自分の殻に閉じこもっている状態と考えられ、親の育て方の問題と思われたりすることがありますが、それは誤解で、脳の機能の状態から、気持ちをうまく伝えることや、他人の言葉の意図を理解することに困難を抱えている状態です。

障害の特性を理解し、ていねいに関わることで、できるようになることもたくさんあります。

●問い合わせ 福祉係 福祉係

4月6日～15日は
春の交通安全県民運動



【飲酒運転の撲滅】
◆飲酒運転は「絶対しない・許さない」
◆飲酒がある場合は、飲酒量・時間に十分注意しましょう。

【自転車の安全利用の推進】
◆自転車は車両であることを認識し「自転車安全利用五則」を守りましょう。

◆携帯電話やヘッドホンを使用しながらの運転、傘差し運転などの危険な運転はやめましょう。

◆夕暮れ時は早めにライトをつけましょう。

◆路側帯を通行するときは必ず道路左側の路側帯を通行しましょう。

◆シートベルトとチャイルドシート着用の徹底

◆車両に乗るすべての人が正しく

シートベルトを着用しましょう。

◆6歳未満の子どもを乗せる場合は、体格に合ったチャイルドシートを使用し、正しく取りつけましょう。

●問い合わせ
▽福岡県警折尾警察署
☎093(691)0110
▽交通事故をなくす福岡県民運動本部
☎092(643)3167

みんなで築こう 人権の世紀
ワールド・カフェで話そう

2月に、遠賀町協働のまちづくり出前講座を東和苑区で行いました。内容は「ワールド・カフェ」といい、喫茶店にいるような雰囲気の中で、テーマに沿って会話をすることで、今回は住みよい街にするために、私たちにできることは」というテーマで行いました。

ワールド・カフェには「相手の話をよく聴いて理解しようとする」「好奇心を持つように努める」「人の発言に対して質問したり否定したりしない」などのルールがあります。役職や立場により、あらかじめ物事の方向性が決まっている会議やミーティングでは発言することに息苦しさがありますが、ワールド・カフェでは人間関係が対等で、参加者全員が主役です。

平成23年
3月
27日生



川野
尊琉
ちゃん
(今古賀)

あつという間に3歳だね！いつも沢山の笑いと幸せがありがとう♥天真爛漫我が家の太陽♥誕生日おめでとう♪

平成23年
3月
23日生



牛島
暖斗
ちゃん
(旧唐)

3歳のお誕生日おめでとう♪いつも笑顔がありがとう♥元気で友達に優しくできる子に育ってね！

平成25年
3月
16日生



市
星愛
ちゃん
(老良)

♥せいらちゃん♥一歳のお誕生日おめでとーう!!元氣いっぱいすくすく育ってね♥

平成23年
3月
11日生



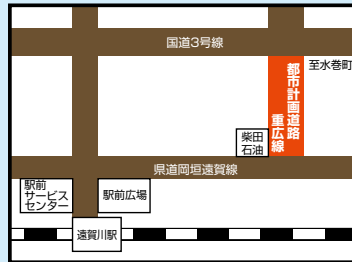
斎藤
憧歩
ちゃん
(正副府)

憧歩くん3歳のお誕生日おめでとーう♥いっぱい食べて、いっぱい遊んで大きくなってね★

掲載を希望する人は、広報発行日の1か月前までに、まちづくり課(広報担当)にお申し込みください。

都市計画案の縦覧を行います

遠賀町が定める都市計画について、次のとおり案の縦覧を行います。案に対して意見のある人は、遠賀町長あてに意見書を提出することができます。



●対象 遠賀都市計画道路

の変更(町決定)3・4・3号重広線

●縦覧期間 3月26日(水)～4月9日(水)

午前8時30分～午後5時15分 ※土・日曜日を除きます。

●縦覧場所 まちづくり課窓口

●提出方法 縦覧期間終了までに、まちづくり課に用意している用紙に必要事項を記入し、提出してください。

●提出・問い合わせ 都市計画係

狂犬病集団予防注射の時期が変更となります

例年、4月上旬から狂犬病集団予防注射を行ってききましたが、平成26年度は5月中旬から行う予定にしています。詳しい日程などは、広報おんが4月25日号でお知らせします。また、案内はがきは、4月中旬に送付する予定です。

住民のみなさまには、ご迷惑をおかけして大変申し訳ありませんが、ご理解とご協力をよろしくお願いいたします。※飼い犬の死亡、行方不明、譲渡、所有者の転出や変更などがあった場合は、届出が必要です。

●届出・問い合わせ 環境衛生係

編集後記



いよいよ平成25年度最後の「広報おんが」となりました。そして、いよいよ遠賀町は、町制施行50周年を迎えます。広報おんが2月25日号に折り込んでいましたように、遠賀町では、町全体を盛り上げるためのさまざまなおイベントを企画しています。本誌紙面や町民カレンダーはもちろん、ホームページなどでもお知らせを掲載していきますので、多くの皆様のご参加をよろしくお願いいたします。(立)

遠賀町町制施行50周年記念

「真打ち競演」公開録音

NHK北九州放送局と遠賀町は、遠賀町町制施行50周年を記念して、「真打ち競演」の公開録音を行います。この番組は、選りすぐりの出演者による演芸を楽しむラジオ番組です。なお、入場には整理券が必要です。



●とき 4月25日(金)

午後6時30分～8時30分予定
開場：午後5時45分～

●ところ 遠賀町中央公民館

●内容

- 【1本目】コント山口君と竹田君(コント)、
ケーシー高峰(漫談)、柳亭燕路(落語)
- 【2本目】おぼん・こぼん(漫才)、ひろき(漫談)、
春風亭小柳枝(落語)

●費用 無料

●申込方法 郵便往復はがき(私製を除く)の往信用裏面に、郵便番号、住所、氏名、電話番号、返信用表面に郵便番号、住所、氏名を記入し、申し込み先まで郵送してください。

※1枚で2人まで入場できる整理券が発送されます。1歳以上から整理券が必要です。

※応募の際にいただいた情報は、抽選結果の送付のほか、受信料のお願いに利用させていただくことがあります。

※4月1日から郵便料金に変更になりますのでご注意ください。

●申込期限 4月7日(月)必着

※申込者多数の場合は抽選となります。

●申し込み

〒803-8555(住所不要)
NHK北九州放送局「真打ち競演」係

●問い合わせ

▽NHK北九州放送局
☎093(591)5002 午前9時30分～午後6時
※土・日曜日を除きます。
▽スポーツ文化係