

まちの元気と笑顔を発信

広報

おんが

ONGA TOWN Public Relations

主催 遠賀町文化祭実行委

2013
12.10
No.1048



町民のつどい



芸能まつり

おんが芸術文化の祭典 第38回遠賀町文化祭

遠賀町の芸術文化の祭典、遠賀町文化祭が、11月2日から4日まで行われました。子どもからお年寄りまで幅広い年齢層が参加・出場し、延べ約2000人ももの来場者が訪れ、作品展示や歌、踊りなどを楽しみました。



青少年の主張大会



ダンスパーティー



作品展示



がに はみ いけ
蟹喰池の

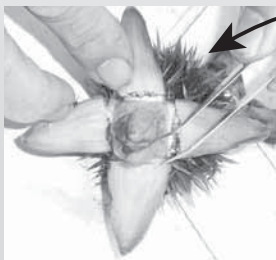
オニバス再生プロジェクト Vol.2

◆ 絶滅危惧種の再生に向けて前進！

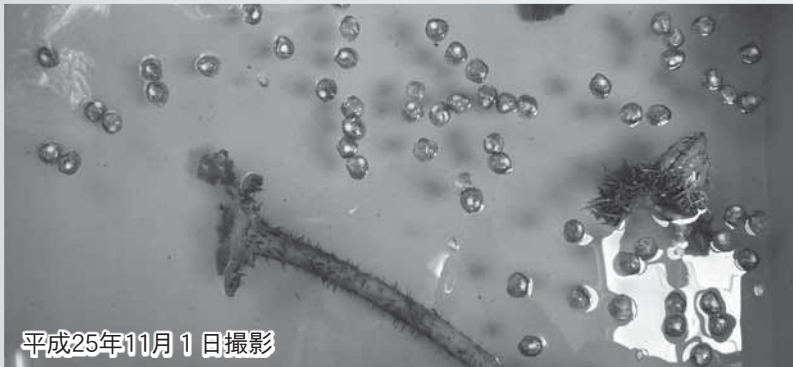
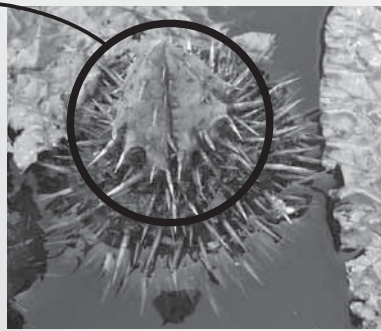
蟹喰池（尾崎区）では、平成22年度から遠賀町と福岡県の専門機関が連携し、昔ながらの池干しを活用して国と県の絶滅危惧種「オニバス」を含む、豊かな自然環境の再生を目指した取り組みを続けています。
 昨年は約9年振りに3株のオニバスが開花しましたが、今年には昨年の開花数を上回る株が開花しました。

オニバスの浮葉と開花

10月中旬は浮葉に枯れかけのものが目立つ時期です。水面に近い所には66個の「閉鎖花」が咲いていました。閉鎖花は水面に浮上した後、果実が成熟するまで水中に沈み、果実が成熟すると再び水面に現れるという特徴があります。そのため、今回見つけたもの以外にも、目視で発見できなかったものが水中に多くあると思われます。また、この時は閉鎖花の先端が開きかけた「開放花」もわずかに見られました。



今年開花した閉鎖花(右)と
先端部のなかのようす(左)



平成25年11月1日撮影

種子を放出した直後

成熟した種子は紫色の寒天状の膜に覆われています。

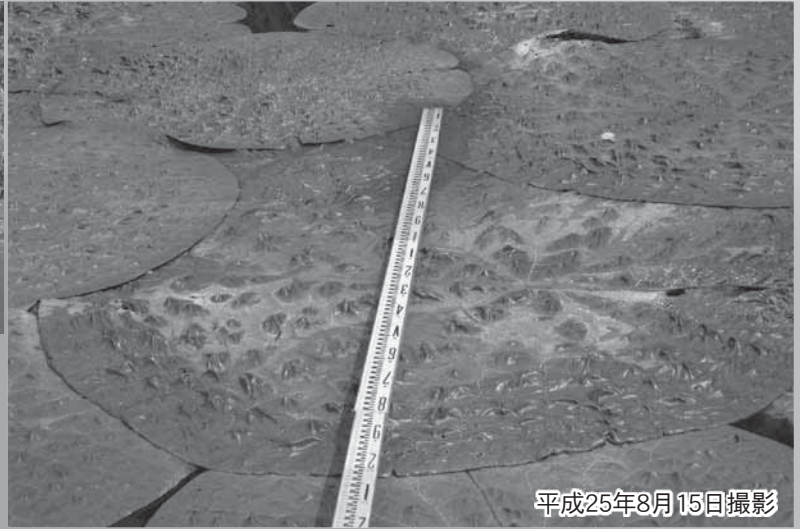
オニバスの花と種子

オニバスは1株あたり20個前後の花をつけるといわれ、そのほとんどが花弁を開かない「閉鎖花」とよばれる花です。閉鎖花の花弁はとげつきの外皮に覆われているため、人の目に触れることはありませんが、外皮の中には紫色の花を咲かせていま

す。また、花のつけ根の直径5cm前後の果実の中に種子をつくり、成熟すると果皮を破って外側に放出されます。果実の大きさによってばらつきはありますが、蟹喰池で採取した閉鎖花は、1個当たり50から80個前後の種子をつくっていました。



密集したオニバスの浮葉(左)と確認できた最大の浮葉(直径 2 m)(右)



平成25年8月15日撮影

47 枚の浮葉が重なり水面に広がっています。
10 月中旬には最大約 80 枚が確認できました。

オニバスの一生

春

先、発芽したオニバスは、まず池底の種から水中に伸ばし、4、5 枚目に生えてくる葉から切れ込みのある葉(浮葉)を水面に浮かべるようになります。5 月末以降には、発芽した株を採す目印になります。生育初期に当たるこの時期のオニバスは、【葉柄】と呼ばれる種と葉をつなぐ茎状の部位が未発達で非常に柔らかく、多くの株が被害を受けたりして枯れてしまいます。

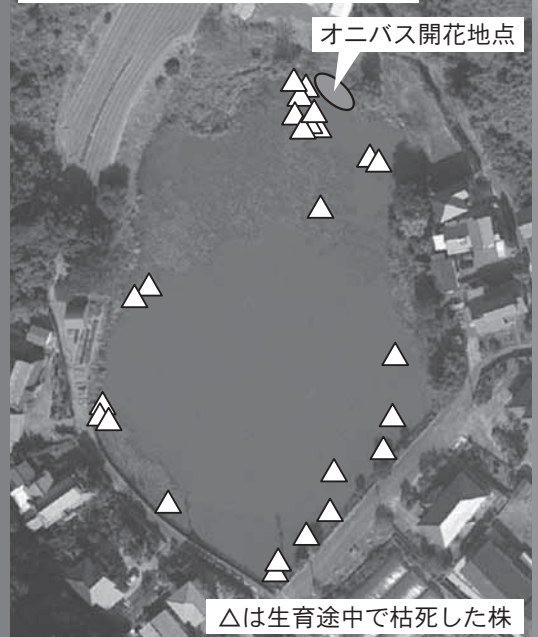
生

育初期を過ぎた株は生命力が強く、夏が近づくとつれて、葉は円形に近づいて鋭いとげをもち、葉柄も太く発達していきます。オニバス特有のとげのある円形の浮葉は、10 数枚目に生えてくる葉からです。8 月中旬から10 月末にかけて、1 株あたり直径 30 cm から 1.5 m 前後の葉を 3 から 6 枚浮かべ、開花もみられるようになります。国内では記録に残る限り最大 2.72 m の浮葉が報告されています。最盛期には半月も経たずに新しい葉に生え変わり、爆発的に成長します。

蟹

喰池では、8 月中旬に最大で直径 2 m のオニバスの浮葉が確認されました。狭い範囲に浮葉が密集していたため、何株生育しているのかわかりませんが、少なくとも、7 株以上のオニバスが育っていたようです。オニバスは一年草なので、11 月上旬には開花を終えて枯れてしましますが、たくさんの種子を新たに残しており、来年以降も再びその姿を目にすることができるようでしょう。

オニバスの発芽地点(平成 25 年度)



△は生育途中で枯死した株

守れ!
オニバス



◆皆さんのご協力をお願いします!

蟹喰池では、毎年11月中旬から翌年の2月中旬にかけて、池の水を抜く池干しをしています。その期間中に生育環境を改善するための清掃作業、外来種の駆除などを行っています。

今年も引き続き池干しを行っており、活動にご協力いただける人を募集しています。お気軽にお問い合わせください。

●問い合わせ 社会教育係

くらしの情報

- 遠賀町役場
☎ 093 (293) 1234
FAX 093 (293) 0806
 - 駅前サービスセンター
☎ 093 (293) 8233
FAX 093 (293) 8234
 - 遠賀町中央公民館
☎ 093 (293) 1355
FAX 093 (293) 5533
 - 遠賀コミュニティセンター
☎ 093 (293) 6525
FAX 093 (293) 7057
 - 遠賀体育センター
☎ 093 (293) 5434
 - 遠賀町立図書館
☎ 093 (293) 9090
FAX 093 (293) 9091
 - ふれあいの里センター
☎ 093 (293) 2030
FAX 093 (293) 8506
 - 遠賀町消費生活相談窓口
☎ 093 (293) 7783
- 遠賀町ホームページ
<http://www.town.ongalg.jp/>

健診・子育て

すくすく(乳児)ひろば

- とき 12月17日(火)
- 「受付」午前9時30分～10時30分
- ところ 遠賀中央公民館
- 対象 生後2か月から1歳未満の乳児
- 内容 ベビーマッサージ、身体計測、保健師・助産師・栄養士の育児相談
- 費用 無料
- 持ってくるもの 母子健康手帳、バスタオル
- 問い合わせ 健康対策係

後半…午後1時40分～1時50分

- ところ 遠賀コミュニティセンター
- 対象 平成24年4月1日から6月30日までに生まれた幼児
- 内容 身体計測、小児科医・歯科医の診察、保健師・栄養士・歯科衛生士の健康相談、歯科集団指導
- 費用 無料
- 持ってくるもの 母子健康手帳、健康診査票、アンケート、歯ブラシ、バスタオル
- 問い合わせ先 健康対策係



試験・募集

平成26年度
保育園児募集

平成26年4月以降の保育所の入所申込受付を開始します。

●対象 児童の保護者・同居親族などすべての保育義務者が、次のいずれかに当てはまり、児童の保育ができないと認められる場合



- ▽家庭内で仕事をしている(会社勤務など)
- ▽家庭内で家事以外の仕事をしている(自営・農業・内職など)
- ▽出産の前後や病气、負傷をしている
- ▽心身の障害などがある
- ▽長期にわたり病人や障害者の看護・介護をしている
- ▽火災などの災害に被災し復旧にあたっている

●定員

遠賀川保育園 90人
南部保育園 120人

- 受付期間 平成26年1月6日(月)～24日(金)
- 申込方法 保育実施申込書と勤務証明、源泉徴収票の写し(または確定申告の写し)などの必要書類を福祉課窓口か希望する保育園にご提出ください。また、現在入園している人で平成26年4月以降も引き続き入園を希望する場合も、申し込みが必要です。
- 問い合わせ
▽遠賀川保育園 ☎093(293)0184
▽南部保育園 ☎093(293)2256
▽山びこ保育園 ☎093(293)2227
▽福祉係

家を売りたい、査定を依頼したい・・・

～そんな時は、岡垣にて開業37年の吉田住建にご相談下さい(*^_^*)

当社では、岡垣・遠賀を中心に不動産売買に力を入れています。
スタッフ全員が宅建主任者(国家資格)、安心の地元の不動産屋です。どうぞお気軽にご相談下さい。

ご相談 査定 は 無料 です

一般建築 不動産 吉田住建

二級建築士も2名在籍しております。
小さな工事からリフォームまでおまかせ下さい。

岡垣町海老津駅前12-8 ☎283-2042
★ホームページ開設しました★ <http://yoshida-jyuuken.com>

※有料広告の内容は、直接広告主にお問い合わせください。

みんなで守る地域の安全
冬の地域安全パトロール



子どもたちが事故や犯罪に巻き込まれることを未然に防止するためにパトロールを実施します。皆さんの協力をお待ちしております。

- とき 12月20日(金)、平成26年1月7日(火)
※各日とも午後6時30分から1時間程度です。
※雨天時は中止となります。
- 集合場所 遠賀町役場玄関前
- 問い合わせ 社会教育係

第62回遠賀郡駅伝競走大会
出場者募集

- とき 平成26年2月2日(日)
午前9時～
「受付」午前8時30分～
※雨天時は2月11日(祝)に延期となります。
- ところ 遠賀総合運動公園周回道路
- 対象・チーム編成 各チーム5人1組
- ▽小学生の部…郡内の学校に在籍している3年生以上の児童。男女別に学校またはクラブ単位でチーム編成(チーム数制限なし)。
- ▽中学生の部…郡内の学校に

在籍している者。男女別に学校単位でチーム編成(1校3チームまで)。

- ▽一般男子の部…平成25年11月1日以前から郡内に居住している高校生以上の。町単位でチーム編成(1町3チームまで)。
- 種目
▽小学生男子・小学生女子
中学生女子
1区2kmの5区間
▽中学生男子・一般男子
1区3kmの5区間
- 申込期限 平成26年1月10日(金)



危険物取扱者試験

- 申し込み・問い合わせ 遠賀町体育協会(遠賀体育センター内)
☎093(293)5434

費用など詳しい内容はお問い合わせください。



- とき・ところ
▽北九州市地区
平成26年3月2日(日)
九州共立大学(八幡西区自由ヶ丘)
- ▽福岡地区
平成26年3月9日(日)
西南学院大学(福岡市早良区西新)
- ※筑後地区、筑豊地区についてはお問い合わせください。
- 試験種類 全種類
- 願書配布 12月9日ごろに遠賀郡消防本部、芦屋分署、岡垣出張所で配布します。
- 申込方法・期間
【書面申請】
願書に必要事項を記入のうえ、12月19日(木)から平成26年1月14日(火)(必着)までに郵送または持参ください。
- 電子申請
消防試験研究センターホームページより、案内に従って、12月16日(月)から平成26年1月11日(土)までに申し込みください。
- 申し込み
〒812-0034
福岡市博多区下呉服町1番15号
ふくおか石油会館3階

消防試験研究センター
URL <http://www.shiyudo-shiken.or.jp>

- その他 今回は準備講習会は開催しません。テキスト、問題集は遠賀郡消防本部で販売します。
- 問い合わせ 遠賀郡消防本部 予防課
☎093(293)8125

平成26年度
芦屋基地モニター募集

- 対象 防衛問題や自衛隊に関心があり、公正で建設的な意見を述べる事ができ、平日に年間10回程度の行事などに出席できる20歳以上の人
- ※国会議員や常勤公務員を除きます。
- 期間 平成26年4月～平成27年3月
- 定員 10人
- ※結果は返信用はがきでお知らせします。
- 申込方法・期限 往復はがきに、郵便番号、住所、氏名(ふりがな)、生年月日、職業、電話番号、申込理由を記入のうえ、郵送してください。
- 申込期限 平成26年1月20日(月)必着
- 申し込み・問い合わせ
〒807-0133
芦屋町大字芦屋1455-1
航空自衛隊芦屋基地基地渉外室
☎093(223)0981

お家のリフォームは当社へご相談下さい!

- ・サッシ、ガラス取替
- ・アミド張替・戸車取替
- ・内窓(インプラス)
- ・風呂・流し・トイレリフォーム
- ・カーポート・フェンス門扉取付
- ・物置・バイク保管庫など



(有)江頭トヨ一住器 遠賀町別府 4141 番地
TEL: 293-1620

暮らしの中の様々な相談をお受けします。

行政書士 中小企業診断士 ファイナンシャル・プランナー
小川 浩三 事務所 遠賀町浅木382-4
☎ 093-293-5322

- 遺言書の作成
- 相続手続き
- 官公署許認可の取得
- 経営体質の改善
- 家計・各種保険の見直し
- 内容証明郵便の代理作成
- 成年後見手続き
- 契約書・示談書・公正証書の作成
- 経営上の諸問題
- ライフプラン作成、手持ち資産の活用

有料広告欄

遠賀郡・中間市の指定ごみ袋
掲載広告募集

平成26年度中に作成する「もえるごみ袋(大・中)」に掲載する広告を募集します。申込方法など詳しい内容はお問い合わせください。

- 募集数 ▽大：4枠 ▽中：2枠
- ※応募多数の場合は選考して決定します。
- 広告の大きさ(1枠あたり)

▽大：たて80mm×よこ380mm
▽中：たて80mm×よこ280mm

- 作成予定数量 ▽大：240万枚 ▽中：120万枚
- ※過去の作成数量をもとに計算しています。実際の数量には増減がありますのでご了承ください。
- 掲載料(1枠あたり) ▽大：20万円 ▽中：10万円
- 申込期間 12月16日(月)～平成26年1月10日(金)午後5時
- 申し込み・問い合わせ
遠賀・中間地域広域行政事務組合業務第1課
☎093(293)3581



平成25年度
自衛官候補生2次募集

詳しい内容はお問い合わせください。

●対象 採用予定月の1日時点で18歳以上27歳未満の男性

※採用予定月については、お問い合わせください。

●とき 平成26年1月19日(日)から21日(火)までの指定する日時

●申込期限 平成26年1月14日(火)問い合わせ 自衛隊福岡地方協力本部芦屋地域事務所

☎093(223)0981



スポーツの結果

第22回遠賀町走力記録会

10月20日に遠賀総合運動公園グラウンドで103人が参加して開催されました。結果は次のとおりです(1位のみ・敬称略)。

男子の部			
50m走	▽幼児年中	森 駿和	12秒49
80m走	▽幼児年中	村田 大貴	11秒39
	▽小学1年生	安高 羅央	14秒15
	▽小学2年生	猿渡 泰造	14秒33

女子の部			
100m走	▽小学3年生	森 優和	13秒84
	▽小学4年生	満園 脩吾	17秒72
	▽小学5年生	石田 洗介	15秒32
	▽小学6年生	森 祐也	14秒93
走幅跳	▽小学1年生	安高 羅央	2m88
	▽小学2年生	中山 壹修	2m42
	▽小学3年生	大草 翔梧	3m00
	▽小学4年生	満園 脩吾	2m80
	▽小学5年生	石田 洗介	3m55
	▽小学6年生	井上 裕人	3m90

400mリレー	石田 洗介・猿渡 湧太	1分05秒57
	森 祐也・平田 大登	

遠賀町硬式テニス大会

10月20日に遠賀総合運動公園テニスコートで16チーム34人が参加して開催されました。結果は次のとおりです。(優勝のみ・敬称略)

男子ダブルス	末松 敏幸・野田 勝司
女子ダブルス	栗谷由美子・中園 舞
混合ダブルス	中嶋 保男・佐藤 邦子

平本 萌佳・毛利 彩香	1分09秒43
福井 美和・竹松 光凛	

第36回遠賀町少年柔道大会

10月27日に遠賀南中学校武道場で6チーム189人が参加して開催されました。結果は次のとおりです。(敬称略)



個人戦

- 幼年の部
 - 第3位 高崎夏々乃
- 2年生の部
 - 第3位 安部心之祐
- 3年生の部
 - 第3位 濱田 聖真
- 5年生の部
 - 第2位 井口未莉亜

広告募集

「広報おんが」に、事業所や会社、お店などのPR広告を掲載しませんか。(先着順)

- 1区画 半一段(たて50mm×よこ90mm)
- 費用 5,000円×掲載回数(最低2回以上)
- ※掲載回数によって割引があります。
- 申込期限 掲載希望号の発行日から40日前
- 申し込み・問い合わせ 情報推進係



英会話

☆こどもから大人まで☆
ベビー・キッズから大人ベテランまで!
使える英語を知的に楽しく学べる英会話教室。

●JR遠賀川駅ロータリー内●
英会話マーフィスクール
☎093-293-3934
www.murphyschool.com

※有料広告の内容は、直接広告主にお問い合わせください。

くらしの情報

年末年始コミュニティバスの運休について

遠賀町コミュニティバスは、12月31日(火)から平成26年1月2日(木)までの3日間運休します。運行開始日は、平成26年1月3日(金)からです。

運休中は、利用者の皆さんにご迷惑をおかけしますが、ご理解をお願いします。

年末年始運行ダイヤ

12/27	28	29	30	31
金	土	日	月	火
○	△	△	△	×

1/1	2	3	4	5	6
元日	木	金	土	日	月
×	×	△	△	△	○

○…平日ダイヤ ×…運休日
△…休日ダイヤ(一部運行しません)

第31回遠賀町ゲートボール大会

10月25日にふれあいの里センター屋内運動場で、町内から4チーム23人が参加して、開催されました。結果は次のとおりです。

- 優勝 虫生津
準優勝 松の本
三位 別府

地区公民館対抗ペタンク大会

10月27日に遠賀総合運動公園グラウンドで20地区76チーム約300人が出場し、開催されました。結果は次のとおりです。

- Aパート 優勝 若松
準優勝 東和苑
Bパート 優勝 上別府
準優勝 松の本

Cパート

- 優勝 広渡
準優勝 浅木

遠賀合気会主催
合気道演武会

11月10日に遠賀町第1武道場で31人が参加して開催されました。合気道には試合がないため、練習の成果などを発表する場として、年に1回こうした演武会が開催されています。



家庭にある露出した水道管や浅い所に埋めてある水道管、太陽熱温水器などは、冬の寒さで凍結して水が出なくなったり、ひどいときには破裂したりします。水道管は市販の保温チューブや布などで保護して凍結しないようにし、太陽熱温水器は事前に水を抜くなど、早めに冬じたくをしましょう。

天気予報に注意し、水点下になりそうときや冷え込む夜は、ボイラーなども凍結しないように処置しましょう。夜間の水道管の凍結防止には、蛇口から微

水道管にも冬じたくを

お知らせ・アラカルト

くらしの情報

記帳・帳簿などの保存制度の対象者が拡大されます

前々年分か前年分の事業所得などの合計額が300万円を超える個人の白色申告者に必要とされていた記帳と帳簿書類の保存が、これらの所得を生ずべき業務を行うすべての人が同様に必要となります。

- とき 平成26年1月～
- 対象 事業所得、不動産所得、山林所得を生ずべき業務を行うすべての人
※所得税の申告の必要がない人も含みます。
- 記帳内容 売上げなどの収入金額、仕入れやその他の必要経費に関する事項
- 保存する帳簿類 収入金額や必要経費を記載した帳簿、取引のときに作成・受領した納品書、請求書、領収書など
- 問い合わせ
▽国税庁ホームページ <http://www.nta.go.jp/>
▽若松税務署 ☎093(761)2536

火災・救急件数	
遠賀郡消防本部	
平成25年10月分	
火災	遠賀町 0件 郡内 0件
救急出動	遠賀町 63件 郡内 371件
火災案内 ☎0180(999)998	

●問い合わせ 中間市上下水道局遠賀営業所(遠賀町役場内)
☎093(293)1234

量の水をたらずのも効果的です。水道管が凍った場合は、露出部分などにぬるま湯をかけて溶かしてください。熱湯をかける水道管が破損する危険があるので、決してかけないでください。水が流れ出したら管に破損がないか、水漏れしていないか確認してください。

集 募 告 白

「コミュニティバス」の車内に、事業所や会社、お店などの広告を掲載しませんか。(先着順)

- 1区画 B3横版(たて364mm×よこ516mm)
- 費用 2,000円/月(最長12か月)
※掲載期間によって割引があります。
- 申込期限 掲載希望月の前月の5日まで
- 申し込み・問い合わせ 都市計画係

集 募 告 白

遠賀町のホームページに、事業所や会社、お店などのバナー広告を掲載しませんか。

- バナーの規格 たて60ピクセル×よこ120ピクセル
- 費用 5,000円/月(最長12か月)
※掲載期間によって割引があります。
- 申込期限 掲載希望月の前月の5日まで
- 申し込み・問い合わせ 情報推進係

有料広告欄

※有料広告の内容は、直接広告主にお問い合わせください。

リサイクルの極意を伝授 「3Rの達人」派遣します

福岡県では、地域や職場、学校などで開催するごみの3R(リデュース・リユース・リサイクル)の学習会などに「3Rの達人」を派遣しています。

3Rの達人とは、福岡県に登録している、ダンボールコンポストやマイバックづくりなど、率先して3R活動に取り組んでいる個人や団体です。

あなたの地域や団体でも、3Rの達人を招いて、「3R教室」を開催し、活動の輪を広げてみませんか。

●対象 15人以上が参加する3Rについての学習会
※他に助成を受けているものや自治体主体のもの、営利目的で開催されるものは対象外です。

●費用 会場費や材料代など
※3Rの達人派遣にかかる旅費と講師料は県が負担します。

●申込方法 「3Rの達人」派遣申請書をご提出ください。
※様式は福岡県ホームページでダウンロードするほか、FAXなどでもお送りしています。

●申込期限 教室開催予定の1か月前

●申し込み・問い合わせ 福岡県環境部循環型社会推進課

☎092(643)3371

FAX 092(643)3377

Eメール recycle@pref.fukuoka.lg.jp

URL http://www.pref.fukuoka.lg.jp/



福岡県マスコットキャラクター
「エコトン」

12月11日～31日は 年末の交通安全県民運動期間です

飲酒運転の撲滅

◆飲酒運転は「絶対しない・させない・許さない」ことを徹底し、翌日運転する予定がある場合は、飲酒量・時間に十分注意しましょう。

◆また、飲酒がある会合などへの参加には、公共の交通機関を利用しましょう。

【福岡県の平成25年10月末現在の飲酒運転事故発生件数】
147件(前年同期との比較：-13件・全国ワースト7位)

子どもと高齢者の交通事故を防止

◆自動車の運転中は「よく見る、早く見つける、素早い反応」の安全運転を実践し、子どもや高齢者に対し、思いやりのある運転をしましょう。

◆夕暮れ時は早めにライトを点灯し、周囲に配慮したハイビーム走行に努めましょう。

◆車の速度が上がるほど視野が狭くなります。安全速度を厳守し、特に、高齢の運転者は、運転能力に応じた安全運転を心掛けましょう。

◆道路を横断するときは、「止まって、見て、待って渡る」を実践しましょう。

◆暗い時間帯に外出するときや自転車に乗るときは、明るい服装や反射材用品を着用しましょう。

●問い合わせ

▽福岡県警折尾警察署

☎093(691)0110

▽交通事故をなくす福岡県県民運動本部

☎092(643)3167

進めています
No.31 遠賀南中学校における
特別支援教育について

本校の特別支援学級も2年目を迎え、今まで以上に充実した活動となるよう、さまざまな取り組みを進めています。その一環として、特別支援学級親子交流会を、今年度は本校で、9月5日に行いました。参加者は、児童生徒19人と保護者20人。加えて、校長先生をはじめ各校の先生、教育委員会の職員も参加しました。

この交流会の目的は、「遠賀町内の小・中学校特別支援学級の児童生徒の交流を図ると共に、特別支援学級に在籍する児童生徒の保護者同士の情報交換を行い、親睦を深める」としています。交流会の活動内容は、

- ①自己紹介と各校の出し物(中学生は、小学校と中学校の違いについて説明)発表
- ②調理実習(ハヤシライスとゼリー)と試食
- ③児童生徒が考えたレクレーション(〇×ゲームなど)と保護者懇談会

でした。参加した児童生徒からは「楽しかった」、保護者からは「有意義な一日だった」などの声が聞かれました。

●問い合わせ 学校教育係

おんが町 消費生活相談窓口 消費生活の 豆知識

皆さんの悩みや疑問、気になってお答えします。



Q. 父が入院し治療費がかかるので新聞を止めようとしたが、販売店は契約が後25か月残っているとのことで止めさせてくれない。どこにかならないだろうか。

A. 新聞購読契約の解約に関する相談が増えています。契約は双方が守ることが原則なので、契約者死亡など特別の場合を除き、自己都合を理由に解約することは困難です。

家庭の状況や健康上の問題で将来新聞を取れなくなることもあり、それらの状況も考えて、契約期間を長くとり過ぎないように慎重に契約しましょう。また、あとのトラブル回避のために契約書は大切に保管しましょう。

●相談・問い合わせ 消費生活相談

窓口 駅前サービスセンター内

午前9時～午後4時30分

(土日、祝日を除く)

☎093(2993)7783

ホット
まちのHOTな話題をお届けします

みんなで作る地域の輪

10月31日 男女共同参画の地域づくりセミナー



「あなたの笑顔は、私の幸せ」と題して、(株)まちづくり計画研究所代表取締役 今泉重敏さんを講師に招いてセミナーが開催されました。今回のセミナーは地域活動に男性も女性も参画してもらおうと開催されたもので、60人の住民が参加しました。

講師の今泉さんは「いろいろな人が地域を見ることで、今まで見落としていた新しい発見があるんです」と話され、他自治体のユニークな事例に参加者からは笑い声と感嘆の声があがりました。

不戦の誓いをあらたに

10月24日 遠賀町戦没者追悼式



あいにくの雨模様となったこの日、遠賀中学校の講堂で、遺族など58人が参列し、追悼式がしめやかに執り行われました。

今年で戦後68年を迎え、遺族会の代表者は「戦争が遠い記憶になって、風化してしまわないよう、また、現在の平和と豊かさが、大戦の悲惨さと戦没者たちの尊い犠牲の上にあることを伝えていきたい」とあいさつされました。

参列者は戦没者の冥福を祈り、また、不戦の誓いをあらたに花を手向けていました。

秋の実りを楽しく収穫

10月29日 浅木小学校稲刈り、11月2日 浅木小学校もちつき大会



稲刈りともちつきの様子

浅木小学校の5年生が、6月に植えたもち米の稲刈りを行いました。

秋の訪れとともに、^{こうべ}頭をたれ、^{こがねいろ}黄金色に染まった稲穂を見て子どもたちの胸は期待でいっぱい。農協青年部の皆さんが稲の刈り方などを説明すると食い入るように見ていました。

そして、いざ稲刈りが始まると、慣れない手つきながらも、一生懸命刈り取っていました。中には楽しいあまり、山のように稲を積んでしまい、運ぶのに苦労している子もいました。

なかなかできない貴重な体験に子どもたちの顔には終始笑顔があふれ、また、子どもたちの笑い声を聞いて、見に来た地域の人は、子どもたちを温かい目で見守っていました。

この日刈り取ったもち米を使って、11月2日にもちつき大会が行われ、子どもたちは、かけ声に合わせて勢いよくきねを振りおろし、もちつきを楽しんでいました。

おんがあちゃんの作ってみらんね
おんがめしで健康ばいー
 vol.8

遠賀町食生活改善推進会(食進会)では、「私たちの健康は、私たちの手で―」を合言葉に家庭や地域の健康づくりのために、さまざまな活動をしています。

今回は、10月に参加した「健康21世紀福岡県大会」について報告します。

「未来の健康のために、できることから始めよう」をスローガンに毎年実施されているこの大会では、運動や栄養に関する講話や、血管年齢測定・食事バランスチェックや栄養相談などが行われていました。

食事バランスチェックでは、さまざまな食品模型が並べられていて、そこから普段の自分の朝食を再現し、それを栄養士さんに見てもらうことで、どの栄養素が足りないか、塩分が多くないかなど自分の食事の傾向を知ることができ、さらに、どんな食品を入れると栄養バランスがよくなるなどのアドバイスをもらうこともできました。

今回の食事バランスチェックでは日頃の活動で学んでおり、食進会で考えた朝食の献立(ごはん・味噌汁・きゅうりとわかめの酢の物・焼き鮭とつけ合わせ)に大根おろしと針生姜は合格点をもらうことができました。

また、元ソフトバンクホークスの小久保裕樹さんの講演では体づくりの基本は食生活にあるということを紹介していました。

レシピ紹介

スキムミルク入り味噌汁

【材料(4人分)】

・油揚げ 1枚 ・わかめ 20g ・かぼちゃ 100g ・えのきだけ 1/2束
 ・ねぎ 少々 ・スキムミルク 大さじ3 ・味噌 大さじ2 ・だし 3カップ

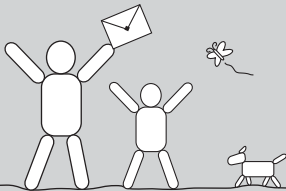
【作り方】

- 油揚げは湯でおしをしてせん切り。
- かぼちゃは1センチ角切り、わかめは適当に切り、えのきは根の方を落とし7つに切る。
- だし(50ccほど残す)で①②を煮て、味噌を溶き入れる。スキムミルクをだし汁(50cc)で溶いて、味噌汁に加える。
- 小口切りのねぎを加える。

1人分の栄養価 86キロカロリー タンパク質5.0g 脂質2.9g 塩分0.6g

健康な体づくりには運動や食事は大切と思っていましたが、毎日3食をとるので、食事の内容や栄養バランスにも注意することが重要だと感じました。

そこで今回は「スキムミルク入り味噌汁」をご紹介します。具の多いスキムミルク入り味噌汁は栄養満点で、スキムミルクも気にならず食べられます。スキムミルクの代わりに牛乳を使うとこくのある味になります。



環境衛生だより

間違いやすいごみの出し方

今年も年越しの準備に大忙しの時期になりました。この時期は大掃除などで多くのごみが出ますが、間違った方法で出されたごみは違反ごみとなり、収集されません。収集されずに残されたごみは、地域の人に迷惑をかけます。そこで今回は、よくある間違いやすいごみの出し方について説明します。

●プラごみの間違い

プラごみとは、プラスチック製の「容器」、「包装」で、お弁当ガラやその包みとなるフィルム、レジ袋、ジャンプの容器など商品を含んでいるが、入れてあったもので、プラマークのついていないものや発泡スチロールなどの緩衝材が該当します。ハン



ガーやバケツなどプラスチック製の製品は、プラごみではありませんので、もえるごみに出しましょう。また、ペットボトルもプラごみではありません。

きれいに洗って拠点回収ボックスに出すか、汚れのひどいものはもえるごみに出しましょう。

●もえるごみ用指定ひもの間違い

①直径5cm長さ90cm以下の木切れ・枝

②ダンボール

③90cm以下のよしず・すだれ

④新聞・雑誌

の4種類が該当し、これら以外ではもえるごみの指定袋に入れて出しましょう。袋に入らないものは切るなどして袋に入れるが、粗大ごみとして出す、または、リレーセンターに直接持込んできてください。

●そのほかの違反ごみ

他市町村のごみ袋やレジ袋に入れてあるもの、ごみに指定袋を張りつけたものなどが見られますが、これらも違反ごみです。

このような違反ごみが出た場合には、袋にシールが貼られ回収されませんので、出した人が回収し、中身や出し方を確かめてください。特に生ごみが入ったものは、猫やカラスに荒らされる前に回収をお願いします。

●マナーを守りましょう

最近、住んでいる地区以外のごみステーションにごみを出す人が増えています。その地区のごみステーションの清掃や管理を行っている人の迷惑になりますのでやめましょう。

また、ごみを他の市町村のごみステーションなどへ出すことも出来ません。この場合、不法投棄として罰せられる場合もあるので、絶対にやめましょう。

図書館だより

●ホームページ

http://webopac-library.town.onga.fukuoka.jp/

図書館ボランティア『えほんばこ』メンバー募集

図書館で行う「絵本の読み聞かせ(月に1回開催)」と遠賀コミュニティセンターで行う「ブックスタート(2か月に1回開催)」のボランティアを募集しています。見学も可能です。
※集合時間など打ち合わせのため、事前予約が必要です。

イベント情報 (すべて無料)

本と雑誌のリサイクル

図書館で入れ替えとなった本・雑誌、持ち込まれた図書をお譲ります。一人10冊までで、なくなり次第終了します。

●とき 平成26年1月11日(土)～19日(日)

●ところ 図書館 多目的室

リサイクル用の本を募集します

「捨てるのはもったいない…」そんな本を次の読者へ譲りませんか。読み終わった本などをお持ちください。持ち込む冊数は、1回30冊までです。図書館カウンターで受け付けます。

●募集期間 12月17日(火)～平成26年1月10日(金)

※12月29日(日)～平成26年1月4日(土)は休館日です。

おはなし会のお知らせ(幼児～小学校低学年むけ)

●とき 毎週土曜日午後2時30分～3時

●ところ おはなしの部屋

●内容 絵本の読み聞かせや手あそびなど

おはなし会0・1・2(赤ちゃんむけ)

●とき 毎月第3水曜日 午前11時～11時30分

●ところ 木ZZランド

●対象 0歳から2歳までの乳幼児と保護者

●内容 赤ちゃん絵本の読み聞かせやわらべうた、手あそびなど

人気本ベスト5

- | | | |
|----|------------|---------|
| 1位 | 海賊とよばれた男 上 | 百田 尚樹 著 |
| " | 海賊とよばれた男 下 | 百田 尚樹 著 |
| 3位 | 祈りの幕が下りる時 | 東野 圭吾 著 |
| 4位 | ホテルローヤル | 桜木 柴乃 著 |
| 5位 | ロスジェネの逆襲 | 池井戸 潤 著 |

遠賀青葉句会抄

- | | |
|----------------|--------|
| 川上に古里ありき赤とんぼ | 池田 幸利選 |
| ゆるゆると貨車行く鉄橋秋高し | 高瀬 芳子 |
| 風と来て風と去りゆく秋の蝶 | 服部美保子 |
| 芦賀 恵子 | |
| 三又路の埴輪が迎ふ小春空 | 岸原 清行選 |
| 特攻の像の見つむる帰燕空 | 上谷恵美子 |
| 阿蘇の雪轍の残る草千里 | 石橋 京子 |
| | 小田 章生 |

新着本案内

一般書



『黎明に起つ』

伊藤 潤 著

室町秩序を一掃して、民のための秩序を希求し、関東の地に覇権を打ち立てた北条早雲の壮絶な生涯の歴史小説。



『灰と話す男』

佐藤 青南 著

横浜市消防局に勤める女性消防士が、相次ぐ原因不明の火災、同僚の殉職など数々の困難と事件に立ち向かう小説。



『新検察捜査』

中嶋 博行 著

検事・岩崎紀美子が、世間を震撼させるシリアル・キラーの少年事件から、その裏にある巨悪に迫る小説。



『すばらしい日々』

よしもと ばなな 著

どん底で希望をつかめる24のばななマジック。震災、放射能、両親の死…。つらい日々の中で見えてきた、幸せになるヒント集。

児童書



『いちにちどうぶつ』

ふくべ あきひろ/さく・かわしま ななえ/え

楽しい擬音とユーモアいっぱいイラスト、親子で読んで思わず笑える、愉快的絵本。



『どこにいるかな?』

松橋 利光/著

さあ、本の中の生きものをさがしてみよう!自然の中でさがすコツもわかる絵本。

短歌俳句

おなが短歌会詠草

奥 陸美選

暑き中そら色の花咲かせたり
君送りきし四角豆の種
貼られたる十円切手の色あせて
手元に残る君からの手紙
上野 淑子

廃校となりしか目高の学校は
水遊びせし故郷の小川
高崎 佳子

遠賀俳友句会抄

池田 幸利選

川上に古里ありき赤とんぼ
ゆるゆると貨車行く鉄橋秋高し
服部美保子
風と来て風と去りゆく秋の蝶
高瀬 芳子


遠賀青葉句会抄

岸原 清行選

三又路の埴輪が迎ふ小春空
特攻の像の見つむる帰燕空
上谷恵美子
阿蘇の雪轍の残る草千里
石橋 京子
小田 章生

平成22年
12月
10日生

加藤
楓真ちゃん
(松の本)



3歳のお誕生日おめでとう♥
弟思いの優しい楓真にいつも癒されてるよ。笑顔いっぱい元気いっぱい育ててね。

平成24年
12月
4日生


成重
瑠菜ちゃん
(田園庵)



お誕生日おめでとう。お姉ちゃん、お兄ちゃんとたくさんあそんで、大きくなってね♥

平成24年
12月
3日生

村田
煌太ちゃん
(田園庵)



初めてのお誕生日おめでとう！これからも我が家の癒しとして笑顔を振りまいてね♪

平成22年
12月
1日生

川本
正樹ちゃん
(遠賀川)



まあきちゃん★3歳のお誕生日おめでとう♪甘えん坊だけど、いつも頑張ってるよネ！みんなまあきが大好きよ♥

掲載を希望する人は、広報発行日の1か月前までに、まちづくり課(広報担当)にお申込みください。

年末年始のおしらせ

年末年始に病気になったら

内科と小児科の休日診療と電話による問い合わせの受け付けを行います。受診する場合は事前にお問い合わせください。



※小児科医が不在の場合、小児の診療ができないこともあります。

【内科・小児科の休日診療】

●とき 12月31日(火)〜平成26年1月3日(金)
午前9時〜午後4時30分
※1月1日(祝)は正午〜午後4時30分までです。

●ところ・問い合わせ
遠賀中間休日急病センター
(おなが病院内・遠賀町大字尾崎)
☎093(282)9919

年末年始に歯が痛くなったら

当番医による休日診療を行います。診療時間は、午前10時から午後5時までです。受診される人は事前に該当医院にお問い合わせください。



●とき・ところ・問い合わせ
▽12月30日(月)
かむら歯科医院
(遠賀町大字今古賀)
☎093(293)3511
▽12月31日(火)
沖永歯科医院
(水巻町樋口)
☎093(201)0772
▽平成26年1月1日(祝)
まちだ歯科医院
(中間市池田)
☎093(245)4970
▽平成26年1月2日(木)
桃園歯科医院
(中間市東中間)
☎093(245)0205
▽平成26年1月3日(金)
日高里史歯科医院
(中間市小田ヶ浦)
☎093(244)9055

犬・ねこ引き取り業務の休止

次の期間は宗像・遠賀保健福祉環境事務所宗像本庁舎・遠賀分庁舎での犬・ねこの引き取りを休止します。

●とき 12月27日(金)〜平成26年1月5日(日)

※遠賀分庁舎での引き取りは、事前相談による予約の対応のみです。

●問い合わせ 宗像・遠賀保健福祉環境事務所保健衛生課
☎0940(36)6098

ごみ・し尿収集の休止

次の期間中は、ごみ・し尿収集を休止します。

【ごみ】

●とき 平成26年1月1日(祝)〜3日(金)

※粗大ごみ受付センターは、12月28日(土)から平成26年1月5日(日)まで休みです。

※遠賀・中間リレーセンターへの自己搬入は、12月30日(月)午前11時30分から平成26年1月3日(金)までできません。

●し尿

●とき 12月28日(土)〜平成26年1月5日(日)

※臨時収集は、12月16日(月)までにお申し込みください。

●問い合わせ 環境衛生係

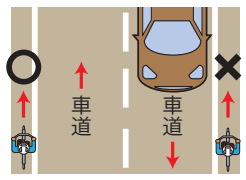
ご存知ですか 道路交通法の一部改正 (自転車の路側帯通行限定)

12月から道路交通法の一部改正により、自転車は路側帯を通行する場合、左側に限定され、右側の路側帯を通行した場合、次のような罰則が適用されます。

なお、自転車は路側帯のない道路でも左側通行が原則です。

●罰則内容 3か月以下の懲役または5万円以下の罰金
※14歳未満の人については罰則の適用はありませんが、場合によっては児童相談所に報告されます。

●問い合わせ
福岡県警折尾警察署
☎093(691)0110



身近なところで役立っています 〜年末ジャンボ宝くじ 好評発売中〜

宝くじの収益金は、私たちの身近なまちづくりとして、公園の整備などの公共事業や地域が活性化する事業などに使われています。

●発売期限 12月20日(金)

●その他 詳細は宝くじ公式サイトををご覧ください。

URL <http://www.takarakuji-official.jp/>

この広報紙は環境などに配慮し、再生紙を使用しています。