

まちの元気と笑顔を発信

広報

おんが

ONGA TOWN Public Relations

2013
8.10
No.1040

第29回

遠賀町夏まつり

つなぐ！つなぐ！つなぐ！50周年

○とき 8月24日(土)午後6時～9時
※荒天の場合は、8月25日(日)に延期します。

○ところ 遠賀総合運動公園グラウンド

○内容

▽千人踊り

▽アトラクション

航空自衛隊芦屋基地 太鼓部「鼓道」による演奏、

ご当地アイドル「QunQun」ミニライブ

▽納涼打ち上げ花火(午後8時20分ごろ～)

約3000発の花火が夜空を彩ります

○問い合わせ 産業振興係

◇駐車場は混雑が予想されますので、できるだけ乗り合いで来場するか、公共の交通機関をご利用ください。

◇当日は、役場駐車場も開放します。出入りに時間がかかりませんので、ご活用ください。

◇車両入口は、会場の遠賀川堤防側からの2か所です。また、満車となり次第、車両入口を閉鎖します。

※警備員の指示に従ってください。

◇花火の打ち上げ場所周辺にロープを張ります。危険ですので、絶対にロープの内側に入らないでください。

◇ごみの持ち帰りにご協力ください。

ごみの行方調査

～プラスチック製容器包装のリサイクルを知っていますか?～

どうしてプラスチック製容器包装ごみのリサイクルをするの?!

プラスチック製容器包装ごみ(プラごみ)のリサイクルは、「容器包装リサイクル法」に基づき、平成19年4月より開始されました。

プラごみは石油を原料としているため、今まで燃えるごみとして出されていたプラごみをリサイクルすることで、燃えるごみを削減でき、処理で発生する二酸化炭素も減るので、地球温暖化の防止につながります。また、石油は限りある資源ですので、資源の有効活用にもなります。

遠賀町では、年間約100tのプラごみが出されていますが、そのうちのおよそ1割にプラごみ以外のごみが混ざっており、リサイクルするための障害となつています。中には非常に危険なものもあり、作業員の安全が脅かされています。

今回は、遠賀中学校2年生3人が広報「おんが」の職場体験でリサイクルプラザに取材に行き、記事を作成しました。3人の生徒の感想とともに、プラごみのリサイクルを説明していきます。

プラスチック製容器包装とプラスチック製品の違い

【プラスチック製容器包装】
食料品や日用品が入っていた

プラごみのリサイクル過程



集める
遠賀町から出たごみ
毎月約8tのプラごみが出されています。



選別
異物などの選別
4人の作業員が手作業で丁寧に選別します。



圧縮
選別されたものは約40kgのかたまりに圧縮されます。

こんなものが混ざっています

チェックしましょう



プラごみではないものも多く混ざっています。☒マークのないものは、プラごみとして出さないでください。ただし、薄いフィルムなどは、商品本体などに一緒に記載されていることもありますので確認してください。



きちんと洗ってください!

汚いもの



きれいに洗って出せば資源ですが、汚れたままだったり、中身が入っていると、きれいなプラごみまで汚れてしまい、リサイクルできなくなってしまうこともあります。

一つ一つ手作業で開けるんですね!!



指定の袋に入れてください。

危険な異物



包丁や注射針などが混ざっていることもあります。選別作業は手作業で行っているため、非常に危険です。また、ライターなどは、爆発や火事などの原因となりますので、絶対に入れないでください。

袋に小分けされたもの



きちんと分別されているも、小さな袋などに小分けしてあると、それをすべて開けて、中をチェックしなければいけませんので、直接、

中学生記者が 突撃取材!

(遠賀中学校2年生職場体験)



プラごみに混入されていた
ペットボトルの山

が「ペットボトル」です。
通常「燃えるごみ」として処分されるペットボトルですが、遠賀町役場などに設置している拠点回収ボックスに入れることで、別のルートでリサイクルされますので、ご協力をお願いします。

「容器」やそれらを包んでいた「包装」です。たとえばお菓子の袋やフィルム、ペットボトルのラベルなどで、目印は「♻️」マークです。
【プラスチック製品】
素材はプラスチックで、それ自体が商品であるものです。これらは「燃えるごみ」として出してください。
次のようなものがプラごみとしてよく出されています。

- ▽ハンガー
- ▽バケツ
- ▽CD・ビデオテープ
- ▽ストローなどのプラスチック製の食器

また、プラスチック製品の中でも最も多く混ざっているものが「ペットボトル」です。



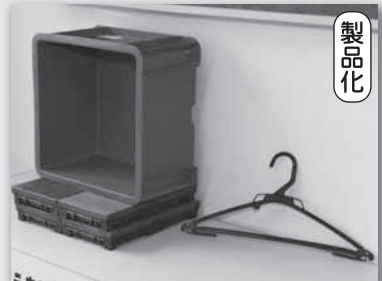
リサイクル業者

引渡
圧縮されたかたまりは、リサイクル業者に引き渡されます。



再生

再生
「ペレット」と呼ばれる粒状に加工されます。



製品化

再商品化
ペレットを原料とした再商品化製品が作られます。



このマークが目印です。

中学生記者 編集後記



遠賀中学校 2年
霧林 和

私がリサイクルプラザの取材に行って一番驚いたことは、においがすごかったことです。ちゃんと洗って出せばにおいがしなくなると知ったので、家庭でプラごみを出すときは、気をつけようと思いました。



遠賀中学校 2年
紀伊 佑人

取材に行ったら驚いたことは、プラごみの中に点滴の道具や注射の針、包丁など危険な物がたくさんまぎれこんでいたことです。僕はリサイクルプラザへ行ってその大変さが分かったので、これからは分別をきちんとしようと思いました。



遠賀中学校 2年
香月 梨花

プラごみを手で仕分けするのを知りました。プラごみの中に入れてはいけない物、危険な物がたくさん入っていることに驚きました。だから、これからプラごみをもっと勉強してきちんと分別できるようにしたいと思います。

◆正しい分別にご協力ください
皆様のご協力により、異物の混入率はリサイクルを開始した平成19年度と比べて減少していますが、まだ混入率は少なくありません。異物の混入が多いとリサイクルの原料として引き取ってもらうことができず、燃えるごみとして処分をしなければなりません。貴重な資源を無駄にするばかりか、焼却による二酸化炭素の増加や処理費用の増加につながってしまいますので、今後も家庭での分別の徹底にご協力をお願いします。

●問い合わせ 環境衛生係

2013.8.10

Public News

くらしの情報

■遠賀町役場

☎ 093 (293) 1234
FAX 093 (293) 0806

■駅前サービスセンター

☎ 093 (293) 8233
FAX 093 (293) 8234

■遠賀町中央公民館

☎ 093 (293) 1355
FAX 093 (293) 5533

■遠賀コミュニティーセンター

☎ 093 (293) 6525
FAX 093 (293) 7057

■遠賀体育センター

☎ 093 (293) 5434

■遠賀町立図書館

☎ 093 (293) 9090
FAX 093 (293) 9091

■ふれあいの里センター

☎ 093 (293) 2030
FAX 093 (293) 8506

■遠賀町消費生活相談窓口

☎ 093 (293) 7783

遠賀町ホームページ

<http://www.town.onga.lg.jp/>

健康・子育て

すくすく(乳児)ひろば

肌と肌がふれあって赤ちゃんも安心、笑顔。

親子の絆を深めるリピーターの多い「ベビーマッサージ教室」です。皆さんもぜひ参加してみませんか？

●とき 8月20日(火)

〔受付〕午前9時30分～10時30分

●ところ 遠賀町中央公民館

●対象 生後2か月から1歳未満までの乳児

●内容 ベビーマッサージ、身体計測、保健師・助産師・栄養士の育児相談

●持ってくるもの 母子健康手帳、バスタオル

●費用 無料

●問い合わせ 健康対策係

3歳児健康診査

●とき 8月29日(木)

〔受付〕

前半・午後1時～1時10分

後半・午後1時40分～1時50分

●ところ 遠賀コミュニティセンター

●対象 平成22年5月1日から7月31日までに生まれた幼児

●内容 医師・歯科医師の診察、歯科衛生士の歯みがき指導、保健師・栄養士の健康・栄養相談、歯科集団指導

●持ってくるもの 母子健康手帳、出かける直前の尿を10ml程度、仕上げみがき用歯ブラシ、健康診査票

●費用 無料

●問い合わせ 健康対策係



イベント

防災フェア

遠賀町女性防火・防災クラブ主催で9月1日の防災の日にあわせて、地震や水害などから身を守る方法や防災グッズ、過去の災害事例、遠賀町女性防火・防災クラブの活動内容などの展示を行います。

●とき 8月29日(木)～9月1日(日) 午前10時～午後4時

※9月1日は正午までです。

●ところ 遠賀町立図書館

●費用 無料

●問い合わせ 庶務係

ボートレース芦屋ちびっ子カーニバル

親子連れを対象に「ちびっ子カーニバル」を開催します。

●とき 8月25日(日)

●問い合わせ 社会教育係

午前9時～午後3時

●ところ ボートレース芦屋(芦屋町大字芦屋)

▽仮面ライダーウィザードショー

▽模擬レース(見事の中すればプレゼントあり)

▽船外機つきゴムボート・水上バイク試乗会

●費用 無料

●問い合わせ ボートレース芦屋企画宣伝係

☎ 093 (223) 0581

第15回 古代の杜の観月コンサート「雅」

●とき 9月21日(土)

午後6時30分～8時30分

●ところ 島津・丸山歴史自然公園

※雨が予想される場合は、遠賀町中央公民館に変更します。

●内容 雅楽、おはなしなど

●費用 無料

●問い合わせ 社会教育係

家を売りたい、査定を依頼したい・・・

～そんな時は、岡垣にて開業37年の吉田住建にご相談下さい (*^_^*)

当社では、岡垣・遠賀を中心に不動産売買に力を入れています。

スタッフ全員が宅建主任者(国家資格)、安心の地元の不動産屋です。どうぞお気軽にご相談下さい。

ご相談 査定 は 無料 です

一般建築 不動産 吉田住建

二級建築士も2名在籍しております。

小さな工事からリフォームまでおまかせ下さい。

岡垣町海老津駅前12-8 ☎283-2042

★ホームページ開設しました★ <http://yoshida-jyuuken.com>

※有料広告の内容は、直接広告主にお問い合わせください。

みんなの力で盛り上げよう

遠賀町がんばる地域まちづくり事業追加募集

実施中、実施済みの事業は対象外です。

●申し込み・問い合わせ 協働・人権推進係

【提案公募型事業】

- 対象事業** 団体が主体となって、住民や町と協働で実施する事業、コミュニティ活動や地域活性化に必要と認められる事業。
※小学校区単位など一部の地域を対象としたものや、施設などの整備、町が実施している事業と類似したものは対象となりません。
- 対象団体** 構成員(満18歳以上)が10人以上で、構成員の3分の2以上が町民である非営利団体など(法人格の有無は問いません)
- 補助額** 予算の範囲内で35万円を上限とし、補助対象経費総額から収入額を控除した額の10分の9以内の額(1000円未満は切り捨て)
- 申込期限** 9月18日(水)
- 決定方法** 審査会で申請団体によるプレゼンテーションを行い、審査、決定します。

【魅力あるまちづくり整備事業(ハード事業)】

- 対象事業** 相当期間継続的に景観形成やまちの魅力を向上させるハード事業
- 対象団体** 団体としての目的や意思、継続できる組織を有する団体など(営利団体も可)
- 補助額** 予算の範囲内で250万円を上限とし、補助対象経費総額から収入額を控除した額の3分の2以内の額(1000円未満は切り捨て)
※成果物の所有が個人などの場合は、2分の1以内の額(1000円未満は切り捨て)
- 決定方法** 書類審査などを申し込み順で行い、予算額に達した時点で締め切ります。

試験・募集

公立小中学校講師などの登録者

福岡県内(直方市、中間市、宮若市、遠賀郡、鞍手郡)の公立小・中学校講師などの登録者(常勤・非常勤)を募集します。

- 対象** 各種類の教員免許状取得者
- 給料** 19万円(経験による)

【非常勤講師】

※通勤手当や社会保険の加入などがあります。

- 問い合わせ** 福岡県教育庁北九州教育事務所
☎0949(25)1202

身体障害者の職業訓練生

- 対象** 平成26年3月に高等学校、短期大学、大学などを卒業見込み(平成25年9月卒業)
- 募集料** 申込方法など詳しい内容は、お問い合わせください。

含む)で身体障害者手帳を持っているか取得可能な人はご相談ください。

- と き** 平成26年度の1年間
- と ころ** 福岡県障害者職業能力開発校(北九州市若松区)
- 募集料**
 - ▽コンピュータ製図科
 - ▽プログラム設計科
 - ▽商業デザイン科
 - ▽OAビジネス科
 - ▽福祉住環境科
- 定 員** 各科12人程度

- 申込期限** 10月1日(火)
- 問い合わせ** 福岡県障害者職業能力開発校
☎093(741)5431

遠賀郡消防職員採用試験

- 対象** 次の条件をすべて満たす人
 - ▽日本国籍を持つ人
 - ▽平成元年4月2日から平成8年4月1日までに生まれた人
 - ▽地方公務員法第16条に該当しない人
 - ▽職務遂行に必要な身体的条件を満たす人



お家のリフォームは当社へご相談下さい!

- ・サッシ、ガラス取替
- ・アミド張替・戸車取替
- ・内窓(インプラス)
- ・風呂・流し・トイレリフォーム
- ・カーポート・フェンス門扉取付
- ・物置・バイク保管庫など



(有)江頭トヨ一住器

遠賀町別府 4141 番地
TEL: 293-1620

暮らしの中の様々な相談をお受けします。

行政書士 中小企業診断士 ファイナンシャル・プランナー
小川 浩三 事務所 遠賀町浅木382-4
☎ 093-293-5322

- 遺言書の作成
- 相続手続き
- 官公署許認可の取得
- 経営体質の改善
- 家計・各種保険の見直し

- 内容証明郵便の代理作成
- 成年後見手続き
- 契約書・示談書・公正証書の作成
- 経営上の諸問題
- ライフプラン作成、手持ち資産の活用

有料広告欄

※有料広告の内容は、直接広告主にお問い合わせください。

ものづくり教室
～切り絵つき竹行燈づくり～

観月コンサートの会場に展示している切り絵つきの竹行燈をつくる教室です。切り絵の作成、行燈への貼りつけを2回に分けて行い、持ち帰り用とコンサート会場展示用の2つを作成します。



- 対象 2日とも参加できる人
- とき 8月23日(金)、9月6日(金) 午前10時～
- ところ 遠賀町中央公民館
- 定員 20人
※人数が多い場合は抽選になります。
- 費用 無料
- 申込期限 8月20日(火)
- 申し込み・問い合わせ 社会教育係

栄養士の奥尾久美
子さんを講師に迎え、



おやつ作り教室

- ▽福祉係
- 申込期限 8月20日(火)
- 申し込み・問い合わせ 遠賀町母子寡婦福祉会(山下) 093(293)0629

シニア世代の「カラダの話」や「リンパマッサージ」の実技、フアイナンシャルプランナーなど

福祉講座「おとなの学び」
～美しい生き方を学ぼう～

- 対象 地域子育て支援ひろば「くっぴい」に登録している人
※未登録の人は当日登録してください。
- とき 8月27日(火) 午前10時～11時30分
- ところ ふれあいの里センター
- 定員 先着10人
- 費用 300円(材料費、保険料など)
- 申し込み・問い合わせ 遠賀町社会福祉協議会 093(293)0430

母子・父子・寡婦家庭の
スポーツ交流会

- とき 8月25日(日) 午前10時10分 遠賀町役場集合
※送迎バスが午前10時20分に出発します。
- ところ いこいの里(岡垣町大字高倉)
- 費用 無料
- 持ってくるもの 飲みもの、タオル

野菜を使ったおやつ作り教室を実施します。

- 対象 地域子育て支援ひろば「くっぴい」に登録している人
※未登録の人は当日登録してください。
- とき 8月27日(火) 午前10時～11時30分
- ところ ふれあいの里センター
- 定員 先着10人
- 費用 300円(材料費、保険料など)
- 申し込み・問い合わせ 遠賀町社会福祉協議会 093(293)0430

による「高齢期の生活とお金」、「認知症と成年後見制度」など専門講師によるカリキュラムです。

- とき 9月7日(土)～11月16日(土)全8回
- ところ ふれあいの里センター
※10月26日は遠賀町中央公民館です。
- 定員 先着25人
- 費用 無料
- 申込期限 9月3日(火)
- 申し込み・問い合わせ 遠賀町社会福祉協議会 093(293)0430

第31回インディアカ大会
出場者募集

- とき 9月15日(日)午前10時「開会式」午前9時30分
- ところ 遠賀体育センター
- チーム編成 選手4人
※男女別、補欠4人までで、監督は別に置くことができます。
- 申込期限 9月2日(月)午後4時必着
- 申し込み・問い合わせ 遠賀町体育協会(遠賀体育センター内)

「健康づくり」絵画・ポスター
コンクール作品募集

- 健康づくりに関する絵画作品を募集します。
- 対象 福岡県内在住の小中学生
- 作品テーマ 家族を含めた健康づくりに関する食事、運動、睡眠など

●申込方法 四ツ切りサイズ(380mm×540mm)の画用紙に、クレヨンか絵の具で描き、表面に「タイトル」、裏面に「学校名」「学年」「名前」を明記し、郵送してください。応募作品は返却しません。

- 申込期限 9月12日(木)必着
- 申し込み・問い合わせ 〒812-1852-1 福岡市博多区吉塚本町13番47号 福岡県国民健康保険団体連合会総務部保健事業課 092(642)7810

広報に掲載しませんか
秋のサークル会員募集

広報おんが10月10日号に「秋のサークル会員募集」の記事を掲載します。掲載を希望するサークルは、専用の掲載依頼用紙でお申し込みください。

●掲載依頼用紙設置場所

- 遠賀町中央公民館、遠賀町立図書館、遠賀体育センター、遠賀コミュニティセンター、ふれあいの里センター

●その他

▽写真の掲載は行いません。
▽サークルのジャンルは問いませんが、営利を目的とする教室、町外のサークルなどの掲載はお断りします。

- 申込期限 8月22日(木)
- 申し込み・問い合わせ 遠賀町中央公民館

住宅リフォーム・水洗化工事に得トク商品券を
利用してさらに10%トクしましょう。

リフォーム・給排水衛生設備 設計・施工

株式会社 福田工務店

得トク商品券は当社で利用ください

〒811-4313 福岡県遠賀郡遠賀町大字木守966
TEL.093-293-0168 FAX.093-293-7168
http://www.2930168.com

英会話 ABC

☆こどもから4月生申込受付中☆
ベビー・キッズから大人ベテランまで!
使える英語を知的に楽しく学べる英会話教室。

●JR遠賀川駅ロータリー内●
英会話マーフィスクール
☎093-293-3934
www.murphyschool.com

有料広告欄

※有料広告の内容は、直接広告主にお問い合わせください。

相談

弁護士による
子どもの養育費などに
関する法律相談

ひとり親家庭の養育費などに
関する問題の無料法律相談を
実施します。詳しい内容はホーム
ページをご覧ください。

URL <http://fukuoka-kenbor-en.jp>

●とき 8月21日(水)
午後1時～3時

※前日までに予約が必要です。

●ところ 宗像市役所宗像市東郷

●定員 先着4人

●申し込み・問い合わせ

福岡県母子家庭等就業・自立

支援センター飯塚プランチ

☎0948(21)0390

スポーツの結果

第31回遠賀町卓球大会 結果報告

7月7日に広渡小学校体育館
で41人が参加して、開催されま
した。結果は次のとおりです。
(遠賀町民の優勝者のみ、敬称略)

【個人戦】

■シングルスA級男性

萩尾 修身

■シングルスB級男性

森 啓祐

■シングルスC級女性

池田 まなみ

■ダブルスA級

伊禮 文男・増永 ます代

■団体戦

増永 ます代・岩崎 直也

お知らせアラカルト

人権意識調査

遠賀町では平成19年に実施し
た「遠賀町人権意識調査」を基に
策定した「遠賀町人権教育・啓発
基本計画」に沿って人権教育・啓
発の推進に取り組んできました。
前回の調査から6年が経過し、
皆さんの意識や実態などの変化
について把握するため、人権意
識調査を実施します。

無作為に抽出された対象者1
000人に、8月中旬に調査票
を郵送します。調査へのご協力
をお願いします。

●問い合わせ 協働・人権推進係

福岡県立古賀特別支援学校 「ボランティア説明会」

障害のある子どもた
ちの教育活動のお手伝
いをしてくれるボラン
ティアの説明会を開催します。

●とき 9月10日(火)

午前10時～正午

●ところ 福岡県立古賀特別支

援学校(古賀市千鳥)

●内容 教育活動の説明、校

内見学など

●申し込み・問い合わせ

福岡県立古賀特別支援学校

☎092(943)8674

身体障害者相談員 による相談会

身体障害者相談員は、身体障
害者やその家族からの相談に応
じ、助言や指導を行います。障害者
の地域活動を支援します。

●とき 偶数月の第2土曜日

午後1時～3時

●ところ ふれあいの里センター

●費用 無料

●問い合わせ 福祉係

求職者支援制度を ご存知ですか？

求職者支援制度とは、雇用保
険を受給できない人などが職業
訓練によるスキルアップを通じ
て早期就職を実現するための制
度です。詳しい内容はお問い合
わせください。

●問い合わせ 福岡労働局職業

安定部

☎092(434)9805

URL <http://fukuoka-roundou-kyokujisite.mhlw.go.jp>

保険

生命保険の見直し 無料相談のお知らせ

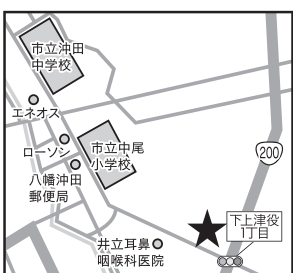
●保険に加入した目的は？
「付き合いで親の勧め」とりあえ
ず万が一に備えてという方も多い
のでは。そのような方は保険診断
が得策です。

●保険料・保障額は適切ですか？
必要以上の保険に加入している場
合、保険料を余計に支払っている
場合があります。保険料が安くな
れば資産としての蓄え、住宅ロー
ンの繰り上げ返済や生活費とし
ても役立てる事ができます。

●あなたに適した保険ですか？
「いい保険」が自身に最適とは限
りません。必要なのは自分に合っ
た保険に加入する事です。保険ク
リニックでは、加入中の保険にム
ダがないかを独自のシステムで分
析し問題点があれば、中立的な立
場からあなたに最適な保険選び
のアドバイスを致します。診断の
結果問題がなければ見直す必要
はございません。

事前にご予約のお電話を頂けれ
ば来店相談料は無料で承ります。
お気軽にお問い合わせください。

保険クリニック八幡店



北九州市八幡西区下上津役1-19-5
時間9時～18時 駐車場完備
☎0120-015-929

第38回 遠賀町文化祭 出品・出演者募集

文化祭に展示する「作
品」と町民のつどい、芸能
まつり、社交ダンスの出演
者を募集します。申込用紙
は遠賀町中央公民館に用
意しています。



町民のつどいの様子

●とき・ところ・内容

【遠賀町中央公民館】

11月2日(土)～4日(祝) 作品展示

11月3日(祝) 町民のつどい

11月4日(祝) 芸能まつり

【遠賀コミュニティーセンター】

11月3日(祝) 社交ダンス

●申込期限 8月30日(金)

●申し込み・問い合わせ 遠賀町文化祭実行
委員会(遠賀町中央公民館内)

火災・救急件数

遠賀郡消防本部

平成25年6月分

火災	遠賀町	0件
	郡内	0件
救急出動	遠賀町	87件
	郡内	374件

火災案内

☎0180(999)998

遠賀町総合健診のご案内

下記の日程で総合健診を行います。(5月から6月に健診を受診できなかった人も受けられます)

また、予約が済んでいない人や日程を変更する人はご連絡ください。



遠賀町国民健康保険に加入している人は身体の健康状態を知るためにもぜひ特定健診を受けましょう。

《受付時間 午前9:00～11:00》

と き	と ころ	対象区
9月3日(火)	木守公民館	木 守
9月5日(木)	虫生津公民館	虫生津
9月9日(月)	芙蓉公民館	芙 蓉
9月10日(火)	東和苑公民館	東和苑
9月13日(金)	老良公民館	老 良
9月18日(水)	浅木公民館	浅 木
9月20日(金)	緑ヶ丘公民館	緑ヶ丘
9月27日(金)	上別府公民館	上別府、若葉台
9月28日(土)	ふれあいの里センター	指定なし
10月6日(日)	遠賀町中央公民館	指定なし

※対象区以外の人も受診できます。

健診の種類	対象者	料 金
胸部レントゲン	40歳以上の人	300円
胃がん検診	30歳以上の人	500円
大腸がん検診	40歳以上の人	500円
前立腺がん検診	50歳以上の男性	500円
心電図検査	40歳以上の人	1000円
眼底検査	40歳以上の人	1000円
特定健診	平成25年度に40歳になる人から75歳の誕生日前日までの人で、健診当日に遠賀町国民健康保険に加入している人	500円
生保健診	40歳以上の生活保護を受給している人	500円
後期高齢者健診	後期高齢者医療制度に加入している人のうち、生活習慣病で治療をしていない人	500円

●申し込み・問い合わせ 健康対策係

8月は「児童扶養手当現況届」と「特別児童扶養手当所得状況届」の提出月です

現在、児童扶養手当・特別児童扶養手当を受給している人は、8月1日現在の状況について届出をする必要があります。

届出がない場合、8月以降の手当を受給できないことがあります。対象者には通知しますので、受付期間中に届出をしてください。※前年の所得が一定額以上の場合には受給できません。

【児童扶養手当現況届】

●受付期限 8月30日(金)

●持ってくるもの

▽児童扶養手当証書 ▽健康保険証・ひとり親家庭等医療証
▽受給者本人であることを証明するもの(運転免許証など)

※届出は受給者本人が行ってください。

◆次の条件に該当する人は、別途書類が必要です。

【平成25年1月2日以降に遠賀町に転入してきた場合】

▽前住所地の市区町村が発行する平成25年度の所得証明書

【受給者が児童と別居している場合】

▽児童がいる世帯全員の住民票 ▽学校の入寮証明書など

▽別居監護申立書(児童の居住地の民生委員の証明が必要)

【受給者が養育者の場合】

▽養育監護申立書(民生委員の証明が必要)

【父または母が1年以上児童を遺棄している場合】

▽遺棄申立書(福祉事務所の証明が必要)

【父または母が政令に定める程度の障害にある場合】

▽年金証書

※内部障害・精神障害の場合は、就労申立書が必要です。

【特別児童扶養手当所得状況届】

●受付期間 8月12日(月)～9月10日(火)

●持ってくるもの

▽特別児童扶養手当証書 ▽療育手帳、身体障害者手帳

◆次の条件に該当する人は、別途書類が必要です。

【平成25年1月2日以降に遠賀町に転入してきた場合】

▽前住所地の市区町村が発行する平成25年度の所得証明書

【受給者が児童と別居している場合】

▽児童がいる世帯全員の住民票 ▽学校の入寮証明書など

▽別居監護申立書(児童の居住地の民生委員の証明が必要)

【受給者が養育者の場合】

▽養育監護申立書(民生委員の証明が必要)

●届出・問い合わせ 福祉係

●問い合わせ

学校教育係

また、個別の指導計画を作成し、一人ひとりの指導目標を明確にしながら指導できるようにしています。

加えて、保護者との情報交換を絶やさず、共通認識を持ちながら支援方法を考え、協力しています。

特に就学に向けては、入学前に小学校などと連絡を取り、現在の子どもの様子を伝え、学校生活が過ごしやすくなるよう連携をとっています。

これからも子どもたちの長所を最大限に活かしながらサポートする体制をつくってまいります。

進めています 特別支援教育

№27 遠賀中央幼稚園

遠賀中央幼稚園では、気になる子どもたちへの支援に取り組んでいます。

早期発見の実現には、周囲の人と機関が一丸となって対応することが必要です。

園内の体制づくりでは、職員間の共通理解を軸に巡回相談などを活用し、臨床心理士に現在の支援方法が適しているかの判断をおおぎ新たな支援のあり方を検討しています。これを繰り返し継続的な支援を図っています。

国保を

見つけて

National Health Insurance

平成24年度遠賀町国保財政の現状

国保は他の保険に比べて、高齢者の加入割合が高く、医療費は年々増大しています。また、最近の社会経済状況により、国保税の収入が減っており、国保財政の運営は非常に厳しい状況にあります。

被保険者数の状況は、平成23年度の55,733人に対し、平成24年度は55,244人となり、0.9%減少しましたが、65歳以上を見ると、平成23年度の20,903人に対し、平成24年度は21,533人で、3.0%の増加となっています。

被保険者の総医療費（一部負担金と保険給付費は、20億7,073万円で、前年度と比較して1億9,522万円の増加。被保険者一人当たりの平均医療費は37万4,861円で、前年度と比較して、2万1,262円増加しており、グラフ1から年々増えていることが分かります。

国保財政における医療費（保険給付費）の割合は、平成24年度国保特別会計決算見込み歳出の構成比（グラフ2）のとおり、全体の71%を占めています。

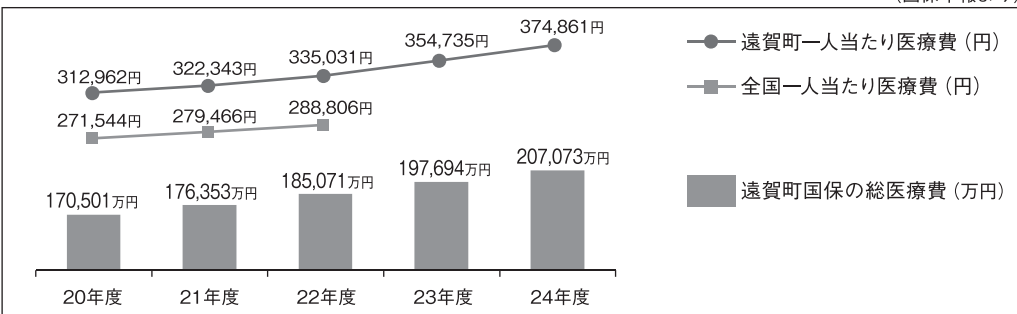
この支出をまかなっているのは、国保に加入している人が払っている国保税と国や県などからの支出金や交付金、町の一般会計からの繰入金などです。

グラフ3を見ると、国保税は全体の17%、国や県などからの支出金などは28%、町の一般会計からの繰入金金は、8%となっており、そのうち1億円、率にしておよそ4%は法定外繰入金（法律で定められている町が負担すべき額以外）として、国保財政の赤字補てんのため一般会計より繰り入れて運営しています。

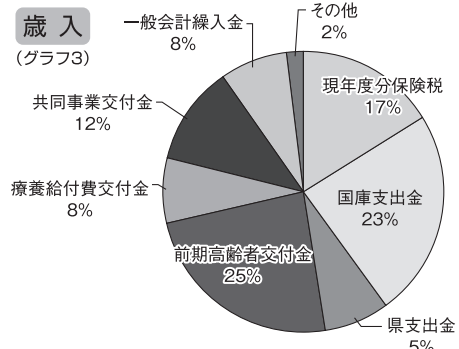
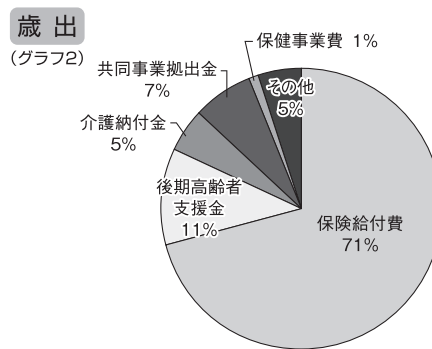
このまま保険給付費が増え続けると、当然それに見合った財源の確保が必要になり、最終的には皆さんに負担していただく国保税の見直しをしなければならなくなります。

や健康づくり事業の推進などに取り組み、国保財政の健全化に向けて、一層努力してまいりますので、国保加入の皆さんも、引き続き国保税の納付、けがや病気の予防など医療費の抑制に、ご理解とご協力をお願いします。

遠賀町国保の一人あたり医療費・総医療費の推移（グラフ1）



平成24年度国保特別会計決算見込み



国保財政の健全化に向けた取り組み

【国保税収納率向上】平成23年度から国保税のコンビニエンスストアでの納付を開始し、また、滞納処分を厳正に実施するなどの対策を行っています。

【健康づくり事業の推進】
40歳から74歳までの国保加入者を対象に、生活習慣病の予防や重症化を防ぐための特定健診や特定保健指導を実施しています。対象となる人は、積極的に受診し、健康に心がけるようにしましょう。

【医療機関での適切な受診の推進】
医療機関のかかり方によっては、医療費が余分にかかる場合があります。例えば、同じ病気で何度も別の医療機関にかかる初診料などが重複します。また、緊急時以外で時間外や休日に受診すると、診察料が割り増しになります。適切な受診を心がけましょう。

【ジェネリック医薬品の推奨】
特許期間が切れた新薬と同じ有効成分で作られたジェネリック医薬品（後発医薬品）は、新薬と同等の品質や安全性が確保されており、価格も安く、国が承認したものです。ジェネリック医薬品への切り替えは、医療費抑制に効果的と考えられます。利用については、医療機関や薬剤師にご相談ください。

今回のテーマ

『第三者行為』

●問い合わせ 国保年金係

ホット
まちのHOTな話題をお届けします

地域に根ざした環境保全を目指して

6月25日 福岡県環境保全功労者表彰 遠賀町婦人会



遠賀町婦人会が、福岡県環境保全功労者として福岡県知事から表彰されました。

遠賀町婦人会は、資源ごみの集団回収やリサイクル分別、ごみの持ち出しが困難な家庭を個別に訪問・回収などの活動をしており、平成21年度からはダンボールコンポストの普及活動にも取り組んでいます。その地域に根ざした環境保全活動が評価されました。

町長への報告に訪れた武富会長(写真:中央)は「お手伝いしかできていませんが、今後も遠賀町の環境を守って行きたいです」と語ってくれました。

町の青少年のために

5月30日 青少年育成成功者・団体表彰 遠賀レクリエーションの会



遠賀レクリエーションの会が、青少年育成成功団体として、公益社団法人福岡県青少年育成県民会議から表彰されました。

この表彰は、青少年育成活動を行っている個人・団体への感謝と活動の助長奨励を目的としたもので、遠賀レクリエーションの会は、毎年開催されている「ふるさと遠賀たこあげ大会」での、たこづくり出張教室や大会当日の運営活動が認められ表彰されました。

会員の皆さんは「今後の活動の励みになります。これからもがんばっていきます」と語ってくれました。

町の新拠点

7月29日 駅前サービスセンター オープン



遠賀川駅前の旧遠賀信用金庫遠賀川支店跡に、遠賀町のサービス拠点「駅前サービスセンター」がオープンしました。

ここでは、住民票や印鑑証明などの発行、消費生活相談、町の特産物などの紹介をしています。

今後はこのサービスセンターを遠賀町の新たな情報発信地として、住民はもちろん、駅前という立地を活かし、町外の人にも遠賀町の魅力を伝えていく場として活用していきます。

近くにこられたときには、ぜひお立ち寄りください。

北朝鮮拉致被害者などの人権について

7月9日 遠賀町人権講演会 横田 滋さん、横田早紀江さん講演会



遠賀町人権講演会に横田滋さん(上写真:左)と横田早紀江さん(上写真:右)が講師として登壇されました。

横田さんたちは36年前に娘の横田めぐみさんを北朝鮮に拉致され、以来、拉致問題の解決に尽力されています。

講演では、拉致直後の焦りと不安、そして、拉致されてから36年が経とうとしている今でも、なかなか進展しない状況に、憤りと深い悲しみをあらわにされました。

訪れた人の中には、横田さん夫妻から語られる拉致の実態に涙する姿も見られました。



ぜひお試しください。

コクが
こだわり

遠賀町産のなたね使用

町内で大事に育てられたなたねを使用しています。

一番搾り

「压榨法」で一番搾りの純粋な油を抽出しています。

【取扱店】 高崎酒店、はた屋商店

※取扱店は随時募集しています。

1本(910g) 1800円(税込み)

●問い合わせ 遠賀町農産物ブランド化推進協議会
(まちづくり課内) ☎093(293)1234

ONGA DRINK

おんが
の
赤しそ

しそ農家さんのおすすめ

近
日
ロ
ズ
ビ
ユ
ー



コクが
こだわり

遠賀オリジナル品種使用

赤しその中でも香りが高く、風味豊かな「芳香」を100%使用。

遠賀町産はちみつ使用

養蜂農家自慢のはちみつで、コクのある甘さに仕上げています。

農家の味を再現

農家を作る、昔から親しまれてきた味です。

【取扱店】 鹿児島屋、高崎酒店、はた屋商店、水上酒店、
野々庵、ぶどうの樹、八幡屋

※取扱店は随時募集しています。

1本(500ml) 490円(税込み)

はっつ健康ニ辞典

Health Dictionary
●問い合わせ 健康対策係

おんがあちゃんの作ってみらんね
「野菜たっぷり摂っていますか?」

Vol.6

毎日の食事は主食・主菜・副菜をバランスよく組み合わせるいろいろな食品を摂ることが大切です。特に野菜は一日350gが理想とされています。

今回は旬の夏野菜についてお話しします。

【かぼちゃ】

ビタミン・カロテン・食物繊維を多く含んでいて、中身は濃い黄色のものが良いとされています。丸ごとなら風通しのよい日陰に置くと長持ちします。切り分けた場合は冷蔵庫で保存しましょう。

【ナス】

成分のほとんどが水ですが、皮にはポリフェノールが含まれ、強い抗酸化力があります。油と相性が良く、お肉料理にもよくあうので夏バテ予防に効果がある野菜といえます。濃い紫色をしていて、ハリとつやがあるものを選び、ラップに包んで冷蔵庫で保存しましょう。

【ゴーヤ】

加熱しても壊れにくいビタミンCがとても豊富に含まれていて、カロテンやカリウムも多量に含まれています。鮮やかで濃い色のものが良いとされています。乾燥に弱い野菜なので、ビニ

ール袋に入れるか、ラップで包み冷蔵庫で保存します。このように野菜はビタミン、カロテン、食物繊維などの栄養がたくさん含まれていて、生活習慣病の予防にも効果的といわれています。

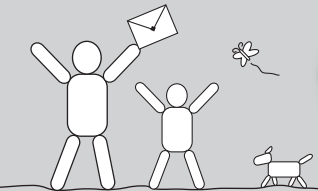
そのままでも冷やしてもおいしい ～旬の野菜の和風マリネ～

【材料(4人分)】

- ・グリーンアスパラ6本(斜めに横2等分に切る)・ゴーヤ1/2本(縦に2等分し、ワタをとり厚さ1cmに切る)
- ・オクラ6本(縦に2等分に切る)・空豆12粒(好みに薄皮を取る)・パプリカ赤・黄 各1/2個(縦に1cm幅に切る)
- ・ナス2本(皮に切れ目を入れ、縦横2等分に切る)・ささみ4本(筋をとり斜め2等分に切る)
- ・片栗粉 大さじ1・塩、コショウ、揚げ油・・・適量
- A・だし汁50cc0C・しょうゆ 大さじ4・みりん 大さじ4・米酢 大さじ3・赤唐辛子1本

【作り方】

- ①Aを鍋に入れて、ひと煮立ちさせて冷ます。
- ②ささみは塩・こしょうをふり、片栗粉をまぶす。
- ③油を150℃に熱して、ナス以外の野菜を揚げ、少し温度を上げてナスとささみを揚げる。
- ④熱いうちに、冷ましたAに入れる。



環境衛生だより

Environmental Hygienics
●問い合わせ 環境衛生係

リサイクルのススメ

現在、遠賀郡と中間市は、焼却施設が無いので、燃えるごみの処分を北九州市に受け入れてもらっています。平成24年度の遠賀町の搬入量は、年間約5190tで、一人あたりにするると約2605kgとなっています。

この燃えるごみのうち、大部分を生ごみ、紙類、プラスチックが占めています。これらを資源としてリサイクルすることでごみを減らすことができます。

●生ごみを減らしましょう

生ごみは燃えるごみの中でも困りものです。臭いが出て、犬猫やカラスがついて、散らかしてしまいます。



生ごみの80%は水分なので、水分を絞るだけで減量できます。また、コンポストを利用して、堆肥化することもできます。

コンポストは、微生物の力で堆肥化をするもので、生ごみの臭いはほぼしません。そして家庭菜園などで素晴らしい肥料として活用できます。町ではコンポストの購入補助をしていますので、ぜひご利用ください。

●集回収を利用しましょう

紙類は生ごみより多いと言われています。新聞、古雑誌、ダンボール

ルだけではなく、包み紙やお菓子の箱、封筒なども資源として活用できます。各家庭で燃えるごみの中から紙類を取り除くと、紙類の多さに気づくと思います。

紙類は地区で定期的に行われている集団回収に出しましょう。町ではこの集団回収に奨励金を交付しています。大切な地域活動の資金にもなりますので、ぜひご協力をお願いします。

●きちんと分別をしましょう

プラスチックについては、普段燃えるごみで出しているものを見直して、きちんと分別して出すだけでリサイクルすることができます。詳しくは、今号

2・3ページに掲載の「中学生記者が突撃取材!プラスチックの行方調査」をご覧ください。



紙類やプラスチックの分別を徹底するだけでも資源を循環させることができます。

生ごみも少しの手間で減らすことができます。みんなで無駄のない社会をつくりましょう。

図書館だより

●ホームページ

http://www.library.onga.fukuoka.jp

利用カードの登録について

●対象 遠賀町内に在住・在勤・在学の人(年齢は問いません)
※そのほかの人も利用できる場合がありますので、詳しい内容はお問い合わせください。

●費用 無料

●持ってくるもの 運転免許証、健康保険証など名前と現住所が確認できるもの

図書館システム更新にともなう臨時休館

9月2日(月)から5日(木)まで、図書館システムの入替え作業のため、臨時休館します。また、休館前の貸出期間の延長や図書館ホームページの検索システムの利用も休止しますので、大変ご迷惑をおかけしますが、ご協力をお願いします。

なお、ビデオ・CD・DVD・カセットは、返却ポストでの返却はできませんので、休館前か後にカウンターに返却してください。

イベント情報 (すべて無料)

おはなし会のお知らせ(幼児～小学校低学年むけ)

●とき 毎週土曜日 午後2時30分～3時

●ところ おはなしの部屋

※絵本の読み聞かせや手あそびなどを行います。

おはなし会0・1・2(赤ちゃんむけ)

●とき 毎月第3水曜日 午前11時～11時30分

●ところ 木ZZランド

※赤ちゃん絵本の読み聞かせやわらべうた、手あそびなどを赤ちゃんと一緒に楽しみましょう

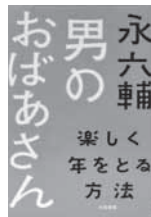
※0歳から2歳までの乳幼児と保護者が対象です。

人気本ベスト5

1位	海賊とよばれた男 上	ひやくた 尚樹 著
2位	無幻花	ひがし 圭吾 著
3位	海賊とよばれた男 下	ひやくた 尚樹 著
4位	永遠の0	ひやくた 尚樹 著
5位	徒然ノ冬	ひやくた 尚樹 著

新着本案内

一般書



『男のおばあさん』

永六輔 著

転んでも、^{ろれつ}呂律が回らなくても、ただでは起きない!“謙虚でワガママ”な年のとり方を語ったトーク集。



『三途の川で落しもの』

西條 奈加 著

橋から落ち、意識を失った小学生・^{かなと}叶。気がつくと、江戸時代の人物と思しき男2人と三途の渡し守をすることになり…。



『拝啓17歳の私』

蓮見 恭子 著

空手部・^{ゆうき}結城の写真が載った校内ポスターが破られた。目撃者の証言では、結城本人だという。連作短編集。



『楽園の蝶』

柳 広司 著

脚本家志望の朝比奈は、提出するメロドラマを、すべて女性監督からボツにされる。彼女の指示で探偵映画の脚本を練っていく小説。

児童書



『1はゴリラ』

アンソニー・ブラウン 作・絵

ページをめくると、さまざまなサルたちが登場する、数かぞえの絵本。



『フランチェスコ』

はらだ たけひで 作・絵

「私を平和の道具にお使い下さい！」富や名声を捨て、人生を旅のように生きた中世イタリアの聖人の絵本。

短歌俳句

おなが短歌会詠草

奥 陸美選

沖見れば帆を立て並ぶヨットあり
さきほど涙を押しゆきしものか
腰痛に立ち上がるのも楽じゃない
よいしよのかけ声曾孫よろこぶ
上野 淑子

轟音を響かせ空に輪を描く
ブルーインパルス曲芸飛行
寺本 雅光

遠賀俳友会抄

池田 幸利選

百穴に門限なきや蛇毒 芦賀 恵子
山門をぬける風の花菖蒲 服部美保子
緑蔭や双児の眠る乳母車 高瀬 芳子

遠賀青葉句会抄

岸原 清行選

梅雨寒や舌に転がすウサスキー 花田 京次
緑さす彦山の奥なる天狗岩 上谷恵美子
飛行雲の落ちゆく先の空夕焼け 石橋 京子

平成24年
8月
4日生

水田明香里ちゃん
田園園



おねえちゃんが大好きなあかりちゃん。その笑顔でみんなを和ませてね♥

平成23年
8月
2日生

二宮貫太ちゃん
遠賀川



かんちゃん2歳のお誕生日おめでとう♥たくましくて優しい子になってね!お姉ちゃんと仲良くね♪

平成24年
8月
1日生

森部健太郎ちゃん
旧傳



健ちゃん、1歳のお誕生日おめでとう!たくさん笑ってたくさん食べてこれから元気な健ちゃんできてね♥

平成23年
7月
24日生

飛瀬悠人ちゃん
尾崎



♥ゆうちゃん♥2歳おめでと
う★優しく元気な子にな
れ★ゆうちゃんだあいすき
ばばまより★

Happy Birthday 募集

このコーナーでは、誕生日を迎える3歳までのお子さんの写真を募集しています。広報発行日の1か月前までに、まちづくり課(広報担当)にご連絡ください。

平成22年
8月
18日生


坂口昊翼ちゃん
尾崎



3歳のお誕生日おめでとう★これからもお姉ちゃんと仲良く、元気いっぱい素敵な笑顔で沢山お話してね♥

平成22年
8月
14日生


築城拓実ちゃん
今古賀



いつも元気いっぱい!の拓実くん。これからもいっぱい元気を分けてね!

平成22年
8月
13日生

立野樹ちゃん
田園園



元気いっぱいのいっちゃん♥ひょうきんで優しいいっちゃんが好きだよ♥幸せいっぱいありがとう♥

8月30日から『特別警報』の発表を開始します

気象庁では、大雨・暴風・高潮や地震、津波などにより重大な災害の起こるおそれがある時に、警報を発表して警戒を呼びかけています。数十年に一度の大雨や大きな津波などが予想され、重大な災害による危険性が著しく高まったときには、特別な警戒を呼び掛けるため、新たに「特別警報」を発表します。

特別警報の対象とする現象は「東日本大震災」や、我が国の観測史上最高の潮位を記録した高潮により、犠牲者5000人以上を出した「伊勢湾台風」、九州北部に甚大な被害をもたらした、死者・行方不明者合わせて32人を出した「平成24年7月九州北部豪雨」などが該当します。

特別警報が発表された場合、お住まいの地域は数十年に一度しかないような非常に危険な状況にあります。屋外の状況や、防災無線の情報、避難指示・勧告などに留意し、ただちに命を守るための行動をとってください。

また、大雨などの被害を防ぐには、時間を追って発表される注意報、警報やその他の気象情報を活用して、早め早めの行動をとることがあなたや家族の命を守ります。

特別警報の詳細内容は、気象庁ホームページでご確認ください。

<http://www.jma.go.jp/jma/kishou/known/tokubetsu-keiho/index.html>

●問い合わせ 福岡管区気象台総務部業務課 ☎092(725)3603



この広報紙は環境などに配慮し、再生紙を使用しています。

●相談・問い合わせ 消費生活相談窓口(駅前サービスセンター)
※7月29日(月)からは駅前サービスセンターに移転しました。
午前9時~午後4時30分(土日・祝日を除く)
☎093(293)7783

Q. 2年半も置き業者が来なかつたので、その間に使用期限が過ぎた薬は、子どもが使ったら危ないため捨ててしまった。ところが、業者が来て、捨ててしまった分も含めて請求された。払わなければいけないのか。
A. 業者から預かった置き薬は、保管義務がありますので、自分の判断で処分してはいけません。支払金額は、業者との交渉になりますので、上手に交渉しましょう。

また、強引に置いていこうとする業者もありますが、不要ならぎっぱり断るようによみましょう。

皆さんの悩みや疑問、気になっていることにお答えします。



おんか明
消費生活相談窓口
明るいくらしのために!
消費生活の豆知識