

まちの元気と笑顔を発信

おんが

ONGA TOWN Public Relations

広報

2012
10.10
No.1018

おんが芸術文化の祭典 第37回遠賀町文化祭

遠賀町中央公民館

11月2日(金)・3日(祝)・4日(日)

▽作品展示：午前9時～午後5時

※4日は午後4時までです。

11月3日(祝)

▽式典：午前10時～

▽町民のつどい：午前10時30分～

11月4日(日)

▽芸能まつり：午前10時30分～

遠賀コミュニティーセンター

11月3日(祝)

▽青少年の主張大会：午後1時～

▽社交ダンス：午後6時～

遠賀町ふれあいの里 民俗資料館

11月1日(木)～12月21日(金)

▽『天然記念物・蟹喰池かにほみのオニバス』展

午前10時～午後4時

※月曜日は休館日です。入場は無料です。

平成22年度より遠賀町と福岡県の専門機関が協同で実施している尾崎地区の蟹喰池かにほみのオニバス再生に向けた取り組みについて紹介します。



秋のサークル

会員募集

自分に合った趣味を見つけて、
秋を楽しく過ごしませんか。

CIRCLE CHECK

2P ダンス系

フラダンス、エアロビクスなど

2~3P スポーツ系

武道、競技スポーツなど

3~4P 文化系

短歌、押し花、俳句など

4P 音楽系

民謡、ハーモニカ、コーラスなど

5P ボランティア系

読み聞かせ、手話など

5P その他

防火・防災、学習など

ダンス系

フラダンス、エアロビクスなど

アロハフレンズ・サチ遠賀

笑顔の絶えない和気合々のフラダンス教室です。癒しのハワイアンミュージックで、楽しく踊ってリフレッシュしましょう。

●とき 毎月第1・2・3木曜日 午前10時~11時30分

●ところ 遠賀町中央公民館

●対象 だれでも可

●費用 月2500円
年会費2500円

●申し込み・問い合わせ

高須賀携帯
090(7159)7915

O.F.B.E

(ママさんピクニック)

お子さん連れでも参加OKの運動教室です。エアロビクス、筋トレ、骨盤の引き締め体操などを行っています。

●とき 毎週金曜日

午前10時~11時30分

●ところ 遠賀コミュニティセンター

●対象 女性

●費用 月2000円

●申し込み・問い合わせ

健康対策係

☎093(293)1234

3B体操同好会

肥満や生活習慣病の予防、健康で過ごすために手具を使う体操で若くはつらつとした人生をエンジョイしませんか。

●とき 毎月第2・4木曜日 午後1時~3時

●ところ 遠賀町中央公民館

●対象 だれでも可

●費用 月1500円
入会金2000円

●申し込み・問い合わせ

水谷宅

☎093(293)2455

健康アイ体操

「いつまでも若々しく美しく動ける身体」を目標に、筋力アップ、体力向上、元気な心で頑張ります。

●とき 毎週月曜日

●ところ 遠賀町第一武道場(遠賀町中央公民館横)

●対象 女性

●費用 月2000円
入会金1500円

●申し込み・問い合わせ先

岩邊宅

☎093(293)3613

ハリウッドヨガ

どなたでもできる優しいヨガです。心と体がリフレッシュで

きますよ。明るく楽しい教室です。体験OKです。

●とき 毎週木曜日

午後7時30分~8時45分

●ところ 遠賀コミュニティセンター

●対象 だれでも可

●費用 月3000円

●申し込み・問い合わせ先
竹口携帯

☎090(2519)4845

スポーツ系

武道、競技スポーツなど

遠賀剣道教室

厳しさの中にも楽しくできる剣道を目指して、日々のけいこに励んでいます。気軽に見学に来てください。

●とき

①毎週月・金曜日
午後6時30分~8時

②毎週土曜日

午後6時~7時30分

●ところ 遠賀町第一武道場(遠賀町中央公民館横)

●対象 小学1年生以上

●費用 月2500円

●申し込み・問い合わせ

山下携帯

☎090(1511)5846



遠賀少年柔道クラブ

心身をきたえ、仲間と練習や試合を通して、お互いを尊重し高めあうことができる柔道をあなたも始めてみませんか？

●とき

- ①毎週水曜日
午後6時30分～8時
- ②毎週金曜日
午後6時30分～8時

●ところ

- ①水曜日 遠賀町第一武道場
(遠賀町中央公民館横)
- ②金曜日 遠賀南中学校武道場

●対象

年中から小学6年生まで

●費用

月1800円
入会金2000円

●申し込み・問い合わせ

高崎宅
☎093(293)4733

遠賀町少年相撲クラブ

集まれわんぱく力士！国技相撲を通して身体をきたえ、礼儀作法や健全な心を養い楽しく相撲をとってみませんか。



●とき

毎週土曜日
午後6時30分～8時30分

●ところ

遠賀総合運動公園相撲場(室内練習場)

●対象

小・中学生

●費用

月500円

●申し込み・問い合わせ

遠賀台気会

子どもから高齢者まで体力に応じて練習できます。初心者歓迎、男女を問いません。一度見に来てください。

●とき

毎週日曜日
午前10時～正午

●ところ

遠賀町第一武道場(遠賀町中央公民館横)

●対象

小学1年生以上

●費用

月1000円

●申し込み・問い合わせ

遠賀町インディアカ協会

ニュースポーツ「インディアカ」を通じて、健康づくりをしませんか。運動不足の人には最適です。年齢は問いません。運動のできる服装で直接会場に来てください。

●とき

毎週月曜日
午後7時30分～9時30分

●ところ

遠賀体育センター
ントンの動きができる人

●費用

年会費6000円

●問い合わせ

田中携帯

☎090(5724)5606

広渡小卓球クラブ

一般ボールからラージボールまで、自分の好きな卓球の練習ができます。

●とき

毎週水曜日
午後7時30分～9時30分

●ところ

広渡小学校体育館

●対象

小学4年生以上

●費用

年会費5000円

●申し込み・問い合わせ

グラウンドゴルフ協会

健康維持のためにグラウンドゴルフを楽しんでみませんか。道具は準備していますので、自分の都合の良い会場にご参加ください。各クラブが月1回交流も図っています。

●とき

- ①毎月第4金曜日
- ②毎月第2土曜日
- ③毎月第4土曜日
- ▽4月～10月
- ▽午前8時30分～10時
- ▽11月～3月
- ▽午前9時～10時30分

【交流会】

④毎月第2火曜日
午前9時～11時

●ところ

- ①白草沖第2公園(田園南グラウンド)
- ②西川公園(浅木公民館横)
- ③松の本運動公園
- ④遠賀総合運動公園グラウンド

●対象

だれでも可

●費用

無料

●申し込み・問い合わせ

萩尾宅
☎093(293)0116

おながサッカークラブ

サッカーを初め、Jリーグ観戦、フットサル、合宿(キャンプ、駅伝、レクリエーションなど)で楽しく活動しています。

●とき

- ▽毎週火・木曜日
午後5時30分～7時30分
- ▽毎週土日・祝日
午前8時30分～正午

●ところ

遠賀総合運動公園緑の広場

●対象

小学1年生から6年生までの男女(U-7～U-12)

●費用

月2500円

●申し込み・問い合わせ

※入会時スポーツ保険代600円が必要。
嶋崎携帯
☎090(9402)0574

文化系

短歌、押し花、俳句など

おなが短歌会

身近な小さなことや日々の感動を、五七五七七の31文字で表現してみませんか。見学も歓迎します。

●とき

毎月第4金曜日
午後1時～4時

●ところ

遠賀町中央公民館

●対象

小学生以上の人

●費用

月1500円

●申し込み・問い合わせ

寺本宅
☎093(293)4795

押し花絵 あんずの会

身近に咲く草花を自然のまま押し花にし、ハガキや額を作成して楽しみましょう。

●とき

- ①第1火曜日 午後1時～4時
- ②第2木曜日 午後1時～4時

●ところ

- ①遠賀町中央公民館
- ②広渡公民館

●対象

だれでも可

●費用

月1000円

●申し込み・問い合わせ

副田宅
☎093(293)2659

遠賀俳友句会

四季折々の自然をことばで楽しませませんか。五七五で心をあそばせてみませんか。

- とき 第1・3木曜日
午後1時～3時

●ところ 遠賀町中央公民館

●対象 20歳以上の人

●費用 月1000円

●申し込み・問い合わせ

池田宅

☎093(223)1558

遠賀町手編み教室

小物からスーツまで希望に応じて指導します。気軽に見学に来てください。初心者もどうぞ。



- とき 毎週金曜日(月4回)
午前10時～正午

●ところ 遠賀町中央公民館

●対象 遠賀町に在住または近隣に在住の人

●費用 月2500円

●申し込み・問い合わせ

松本宅

☎093(293)1546

着付教室 あやめの会

タンスに眠っている若いころの着物やゆずられた思い出の着物など、今一度手を通して着物の

良さにふれてみませんか。

- とき 毎月第1・3金曜日
午後1時～3時

●ところ 遠賀町中央公民館

●対象 女性

●費用 月2000円

●申し込み・問い合わせ

吉村宅

☎093(293)5209

「色鉛筆とパステル絵画」クラブ

繊細な表現が手軽に利用できる色鉛筆と色彩豊かなパステルの長所をいかした絵画教室です。

- とき 毎月第2・4金曜日
午後2時～4時

●ところ 遠賀町中央公民館

●対象 絵に興味のある人

●費用 月2500円

●申し込み・問い合わせ

林田宅

☎093(293)3611

陶芸クラブ

陶芸は作る楽しみとそれを使う楽しみがあります。私たち陶芸クラブは各班仲良く楽しみながら作品を作っています。

- とき

▽毎月第1・3金・土(1班)

▽毎月第2・4火・水(2班)

▽毎月第1・3火・水(3班)

●ところ 遠賀町ふれあいの里陶芸室

●対象 遠賀町に在住の人

●費用 月2000円

●申し込み・問い合わせ

坂田宅

☎093(293)8091

音楽系

民謡、ハーモニカ、コーラスなど

民謡みさき会

民謡は難しいと皆さん思い込んでいますが、そんな事ありません。楽しく勉強しています。見学だけでもどうぞ。

- とき

①毎週月曜日(月3回)
午後2時～4時

②毎週月曜日(月3回)
午後7時～9時

●ところ

①中央区公民館

②広渡公民館

●対象 だれでも可

●費用 月1000円

●申し込み・問い合わせ

清水携帯

☎090(5941)0553

プレスバンド

ハーモニカクラブ

唱歌や懐メロなどの合奏や各自が練習した成果を披露している和気あいあいのサークルです。

- とき 毎月第1・3水曜日

午後1時～3時

●ところ ふれあいの里

●対象 遠賀町に在住の人

●費用 年会費2000円

●申し込み・問い合わせ

高崎宅

☎093(293)2935

コーラス「こもれび」

老若男女を問わず皆さんの参加をお待ちしています。一緒に楽しみながら歌いませんか。

- とき 毎月第1～3土曜日
午後2時～4時

●ところ 遠賀町中央公民館

●対象 どなたでも可

●費用 月2500円

●申し込み・問い合わせ

鍵矢宅

☎093(293)1418

A・K・SIIあしたはきょうよりすばらしい

音楽の扉を開いてみませんか。楽器や合唱で音を楽しむサークルです。

- とき 毎月第2・4土曜日
午前10時～11時

●ところ 遠賀町中央公民館

●対象 遠賀町に在住の音楽好きな障害児・者とその保護者

●費用 月1000円

●申し込み・問い合わせ

金原携帯

☎090(7925)5971

遠賀太鼓の会

「青少年健全育成」と「遠賀町に郷土芸能を」という2本柱で活動しています。一度見学に来てください。

- とき

▽毎週月曜日(初心者部)
午後7時30分～9時30分

▽毎週土曜日(レギュラー部)
午後8時～10時

●ところ 遠賀コミュニティーセンター

●対象 小学4年生以上

※音符が読めれば小学1年生から入れます。

●費用 入会金3000円(バキ代)

●申し込み・問い合わせ

萩尾宅

☎093(293)0116

銭太鼓みさき会

高齢者も頑張っています。脳トレと思って楽しくやってみませんか。お待ちしております。

- とき 毎週木曜日
午後7時～9時

●ところ 広渡公民館

●対象 だれでも可

●費用 月1000円

●申し込み・問い合わせ

清水携帯

☎090(5941)0553

ボランティア系
読み聞かせ、手話など

おんがにじの会

絵本の読み聞かせ活動をしています。幼児、大学生く？才まで幅広い年齢層で和気あいあいまずは見学からどうぞ。

- とき 毎週水曜日
午前10時～午後1時
- ところ 遠賀町中央公民館
- 対象 だれでも可
- 費用 月300円
- 申し込み・問い合わせ 藤井宅
☎093(293)5709

母と子の読書グループ
『青い麦の会』

本の楽しさが子どもたちの心に届いてほしいとの願いを込めて、読み聞かせを中心に影絵や紙芝居などを使いながら活動しています。

- とき 毎週金曜日 月4回
午前10時～午後1時
- ところ 遠賀町中央公民館
- ※不定期で訪問公演をしています。
- 対象 子どもや本が好きな人なら年齢など問いません
- 費用 年会費1000円
- 申し込み・問い合わせ 藤本宅

手話ほのぼの会 水曜日

手話を習ってたくさんの人と交流してみませんか。あなたにとって新しい世界が見えてきます。遊びに来てみてください。

- とき 毎週水曜日
午後1時15分～3時15分
- ところ 遠賀町中央公民館
- 対象 だれでも可
- 費用 月500円
- 申し込み・問い合わせ 岩崎宅
☎093(293)6877

手話ほのぼの会 土曜日

小学生や仕事を持っている人などが楽しく手話を学び、耳の不自由な人と交流しています。

- とき 毎月第1～4土曜日
午後1時～3時
- ところ 遠賀町中央公民館
- 対象 だれでも可
- 費用 月500円
- 申し込み・問い合わせ 堀尾宅
☎093(293)4265

遠賀手話の会

あいさつ・物の名前・動作の単語をつなぐと文章になります。これを手話で表現して交流して

遠賀レクリエーションの会

バードウォッチングやキャンプ、たこ作り、クラフトなど遊びの勉強をしたり、イベントなどで地域還元したりしませんか。

- とき 毎月第2・4火曜日
午後7時30分～9時30分
- ※イベントの開催などによって、変更になる場合があります。
- ところ 遠賀コミュニティセンター
- 対象 だれでも可
- 費用 年会費6000円
- 申し込み・問い合わせ 田中携帯
☎090(5724)5606

風の子

自主学習指導をしています。中高生各5人ずつ募集します。

- とき 毎週土曜日(月3回)
- ところ 遠賀町中央公民館
- 対象 中学生と医歯薬系大
学志望の高校生
- 費用 月1000円
- 申し込み・問い合わせ 河原携帯
☎090(1510)0894

コスモスクラブ

ソウル出身の講師による指導で、きれいな韓国語の習得を目指します。一緒に楽しく学んでいきましょう。

- とき 毎週土曜日
午後2時～4時
- ところ ふれあいの里
- 対象 ハングルの読み書きができる人
- 費用 月3000円
- 申し込み・問い合わせ 堀尾宅

ボーイスカウト遠賀第2団

ハイキング、キャンプなどの野外活動やゲームを通じて楽しみながら知識や技能が身につけられる活動です。

- とき 毎月第2・4日曜日
午前10時～正午
- ※行事によって変更の場合もあります。
- ところ スカウトハウス、役場近くの公園
- 対象 年長から大人まで
※男女ともに募集中です。
- 費用 月1500円
入会金1000円
- 申し込み・問い合わせ 奥村携帯
☎090(9650)6110

遠賀パソコン同好会

パソコンの基本操作から中級程度の習得を目指し、講師の指導を受けながら学習しています。※ノートPCを持参してください。

- とき 毎月第2・4土曜日
午後1時～3時
- ところ 遠賀町中央公民館
- 対象 だれでも可
- 費用 月600円
- 申し込み・問い合わせ 野口宅
☎093(293)7464

その他
防火・防災、学習など

女性防火・防災クラブ

防火・防災について、いざという時に役に立つ知識と行動を

遠賀南中学校の生徒3人が遠賀町役場まちづくり課に職場体験に来ました。そこで広報などの仕事を体験。同じ中学校の生徒が職場体験に行っているところに取材に行きました。それでは、中学生たちが撮った写真と記事をお楽しみください。

南部保育園



遠賀南中学校の生徒が南部保育園で、職場体験を行いました。

園児たちと一緒に遊んだり、教室の部屋掃除をしたりと、意外と大変。しかし、園児たちは、「お兄ちゃんが、一緒に鬼ごっこをして、遊んでくれた」、「お兄ちゃんとお姉ちゃんは、優しいよ。一緒に遊んで、楽しかった。」と、とても喜んでいました。

一方、生徒は、「普段、使っている言葉が子どもに伝わらないこともあるので、難しい」と、子どもとふれあう難しさを目の当たりにした様子もありましたが、「自分にも園児たちのような時期があったのか」、「懐かしい」と、園児たちと一緒に楽しく遊ぶ姿も多く見られました。

記者 深田 愛理

自動車学校へ職場体験に行っている生徒にどんな仕事をしているか話を聞いてきました。

活動としては、自動車学校を卒業した人たち渡すパンフレットや初心者マークなどを入れた封筒を作ったり、それからは受け付けの仕事をしたり、500枚くらいチラシ折りをしていました。受け付けの仕事を体験した生徒は「ひたすら話しかけられて大変だった」と言っていました。また、チラシ折りをしていた生徒は「多かったけど楽しかった」などの感想がありました。

そして、職場体験をしていた生徒は楽しそうでした。

記者 千坂 璃咲

おんが自動車学校



遠賀町立図書館



職場体験で、広報の取材に遠賀町立図書館へ行きました。取材先では、僕の友たちも職場体験に、きていました。彼らは、返却された本を、本棚へぱっぱと収納していましたが、最初のうちは、本が多すぎて並べるのが大変だったり、本の場所がわからなかったりで苦労したとのこと。そんなこんなでも、やっぱり最後には、「とてもやりがいがある楽しい」や、「普段体験できない事がやれて、とてもいい仕事だと思った」と、コメントしていました。これからも、図書館の利用者が、増えればいいなと思っています。

記者 木村 展永

職場体験をして

デスクワークばかりかと思っていましたが意外と外で行う作業が多く、広報の取材をしたり、耕作確認をしたり、楽しい仕事が沢山できたし、コミュニティバスに乗ったりもして、遠賀町を知ることができました。

また、時間を懸けてでも作業は丁寧に行うことが大切だということや、広報の記事はページをまた越さないように文を作るなど、小さい気遣いでも、考えないといけないと実感しました。

遠賀南中学校 2年 深田 愛理

1日目は作付面積の調査やコミュニティバスで島津・尾崎方面を回りました。北側はあまり行かないので知らないところを知れてよかったです。

2日目は広報のお仕事で取材に行き、記事と感想をパソコンを使って制作しました。途中で町長さんに高齢化社会の話やコミュニティバスの話、鈴木聡美選手の話してもらいました。話を聞けて、お仕事も楽しくて、これからの遠賀のことを考えることができてよかったです。

遠賀南中学校 2年 千坂 璃咲

2日間で役場の仕事をして思ったことは、ただすわってパソコンと向き合っているだけではなく、外に出ていろいろな仕事をしているんだなと思いました。担当の職員の方々も、自分たちに仕事の内容や仕事のやり方などを丁寧に、わかりやすく教えて頂き、とても嬉しかったです。

また、原田町長からお話を受けて、さらに遠賀町への関心がたかまりました。

遠賀南中学校 2年 木村 展永

ホット
まちのHOTな話題をお届けします

力を合せて、心を一つに

9月23日 遠賀町内小学校運動会



秋晴れとなったこの日、町内各小学校で運動会が行われました。

取材に訪れた島門小学校では「みんなで力をあわせよう」をテーマに児童たちが、踊りや玉入れなどの種目を精いっぱい競技していました。また、保護者による綱引きも行われ、必死に綱を引くお父さんお母さんに子どもたちから熱い声援が送られました。5・6年生による組体操では、息の合った動きでピラミッドやタワーなどが次々と完成し、観客からは感嘆の声と大きな拍手が送られました。

平和と自然の大切さに触れ

8月8日～12日 中間・遠賀地区「少年の船」



鹿児島県の奄美大島などで行われ、中間・遠賀地区の小学4年生から6年生までの28人とスタッフ14人が参加しました。

遠賀町からは5人が参加し、知覧での平和学習、マングローブパークでのカヌー体験、海水浴など日頃味わうことのできない貴重な体験をしました。子どもたちは、この5日間で集団生活の厳しさや自然の素晴らしさなどを学び、ひとまわり大きく成長して帰ってくることができました。ここで得た感動やたくさんの学びを胸に、これからも様々なことに挑戦していただけることと期待しています。

秋の訪れを感じながら

9月29日 第14回古代の杜の観月コンサート「雅」



← 八幡雅太鼓



→ 青い麦の会



← シャンテ弦楽四重奏団



→ 大宰府連雅会

今年は台風の影響で、会場を島津・丸山歴史自然公園から遠賀町中央公民館に変更しての開催となりましたが、会場を訪れた約200人の参加者がさまざまな催しに秋の訪れを感じていました。

勇壮な和太鼓の演奏に始まり、どこか懐かしく優しい音色の雅楽、青い麦の会による心温まるおはなしと続き、軽快なリズムの弦楽四重奏に会場からはアンコールが起きました。最後に再び力強い和太鼓の演奏が響き渡ると、会場の温度が一気に上がりました。

演奏の合間には月見団子がふるまわれました。参加者は月見気分を味わいながら、演奏や物語に耳を傾け、幻想的な秋の夜を楽しんでいました。

くらしを支え、地球を守る下水道

～下水道のQ & A～

Q 下水道は私たちの生活とどんな関わりがあるのですか？

A 自然を守り、衛生的な生活をするうえで大きな役割を果たします。家庭や工場などから発生する汚水が側溝や水路ではなく下水管を流れるため、街が清潔になります。また、下水道が整備されると、トイレの水洗化をすることができ衛生的で快適な生活を送ることができますようになります。さらに、汚水を直接川や海に流れないように下水管で集め、処理場で浄化しますので、川や海の水質が保たれ、豊かな自然環境が守られます。

Q どうして下水道使用料金は水道料金より高いのですか？

A 下水道管の工事は水道管工事より費用がかかるからです。下水道管は上水道管と違って、皆さんのお宅からポンプ場や処理場まで勾配をつけて自然流下で汚水を流しているため、下流側では、地中深いところに管を通さないとはいけません。地中深くに管を通すにはかなり大変なため、工費が多くかかってしまいます。また、皆さんが出した汚水をきれいな水にしなければならぬため、その処理でも上水道より費用がかかってしまい、上水道料金より高くなってしまいます。

Q どうして公共下水道受益者負担金がかかるのですか？

A 下水道が使用できない人との公平性を保つためです。公共下水道の整備にかかる莫大な費用は、起債（借金）や国の補助金と皆さんが納めた税金などで賄われています。しかし、公共下水道の整備は、町内全域が対象区域ではありません。この費用を一部の地域だけに投資することは、公平性を欠くこととなります。そのため、公共下水道になった区域の皆さんには、建設費の一部として受益者負担金をいただいています。

Q 下水道に接続したいのですが？

A 遠賀町排水設備指定工事店にご依頼ください。適切な宅内排水設備の工事をしていただくために、町が指定した「指定工事店」で工事を行っていただきます。施工が悪いと、汚水がたまったり、臭いが宅内にこもったりします。指定工事店の一覧は環境課窓口または遠賀町ホームページで確認できます。また、一般的な工費は、汲み取り便所（便所1ヶ所）からの切替の場合で60〜70万円、浄化槽からの切替の場合で20万円程度になります。

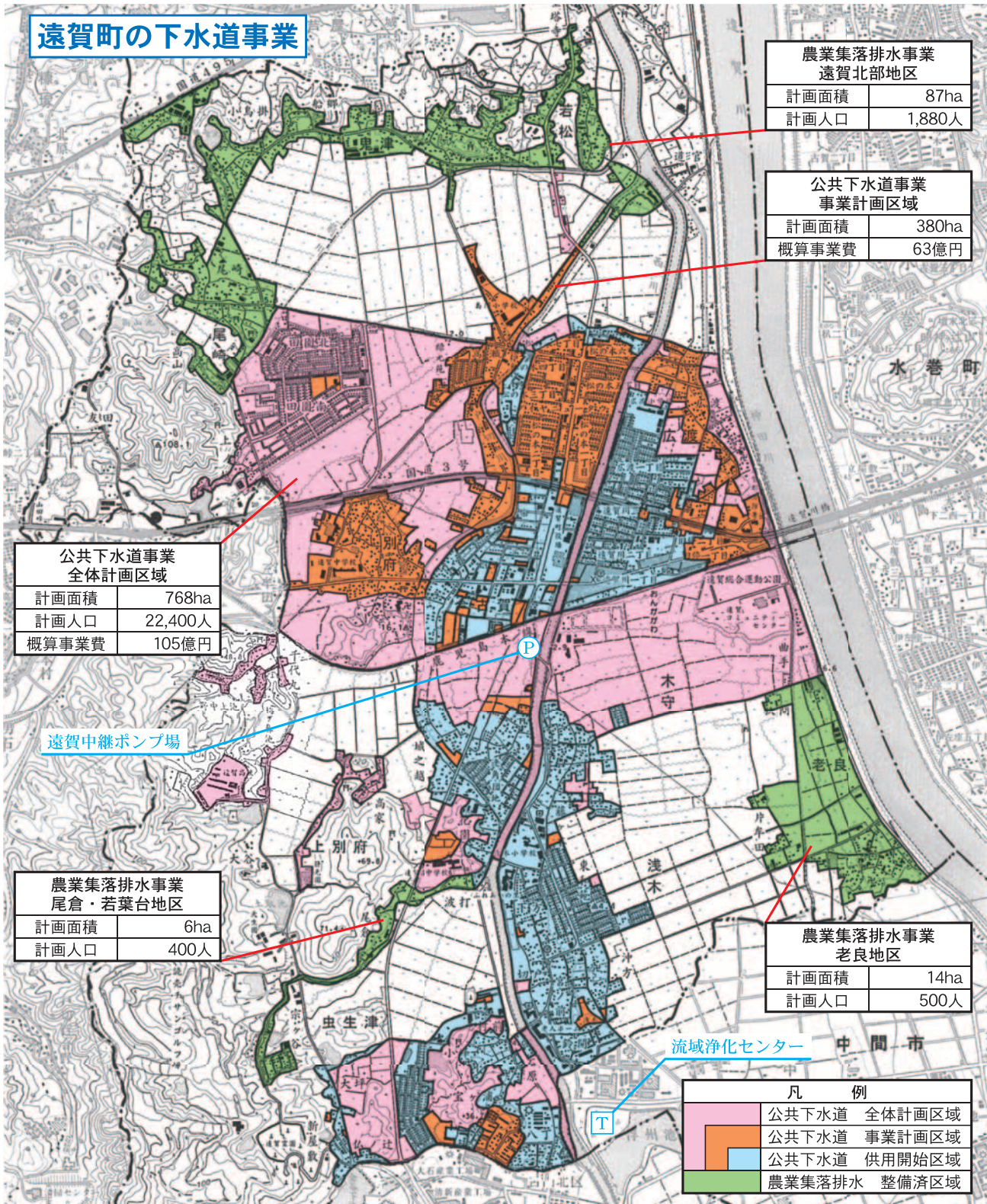
Q 下水道の整備区域でない場合はどうしたらよいのですか？

A 合併処理浄化槽で水洗化できます。公共下水道と農業集落排水の2つの下水道計画区域は、効率的に整備できる範囲に限定されているため、下水道整備から外れてしまう地域が出てきます。下水道区域以外では、合併処理浄化槽での水洗化を推進しています。設置と維持管理は個人で行いますが、町で設置費用の一部に補助金を交付しています。補助金額は40万9,000円からとなっています。（※平均的な設置費は5人槽の浄化槽で80万円〜90万円程度）ただし、対象となる住宅は、公共下水道事業計画区域外の住宅、農業集落排水事業対象外の住宅および団地浄化槽地区外の住宅に限られます。詳しくは、環境課までお問い合わせください。

Q 今後の整備予定はいつなっていますか？

A 次（P9）ページ図のようになっています。公共下水道事業では、事業計画区域の今古賀・別府・松の本・旧停・広渡・島門・鬼津地区で整備区域を拡大していきます。現在の事業計画区域は図の橙色部分で平成27年度末までの整備目標区域を定めています。全体計画区域整備完了は平成37年度末の見込みです。また、農業集落排水事業では、老良地区・尾倉若葉台地区・遠賀北部地区若松、鬼津、尾崎（で整備が終わり、供用を開始しています）。

遠賀町の下水道事業



速やかな下水道接続をお願いします

未水洗の家屋からは汚水がそのまま地域に流されます。蚊やハエ、悪臭の発生源となり、水路や河川の水質汚濁の原因となっています。地域の生活環境と公共用水域の水質保全のためにも、早めの接続をお願いします。

供用開始から3年以内の接続の場合は融資あっせんや利子補給制度があります。詳しくは環境課までお問い合わせください。

- 問い合わせ
 - ▽整備・工事に関すること：下水道工務係
 - ▽負担金・料金・融資あっせん・利子補給に関すること：下水道管理係
- ☎093(293)1234

2012.10.10.Oct.

Public News

くらしの情報

Public News

■遠賀町役場

☎ 093 (293) 1234
FAX 093 (293) 0806

■遠賀町中央公民館

☎ 093 (293) 1355
FAX 093 (293) 5533

■遠賀コミュニティーセンター

☎ 093 (293) 6525
FAX 093 (293) 7057

■遠賀体育センター

☎ 093 (293) 5434

■遠賀町立図書館

☎ 093 (293) 9090
FAX 093 (293) 9091

■ふれあいの里センター

☎ 093 (293) 2030
FAX 093 (293) 8506

遠賀町ホームページ

<http://www.town.onga.lg.jp/>

健康・子育て

すくすく(乳児)ひろば

●とき 10月16日(火)

〔受付〕午前9時30分～10時30分

●ところ 遠賀町中央公民館

●対象 生後2か月から1歳未満の乳児

●内容 ベビーマッサージ、身体計測、保健師・助産師・栄養士による育児相談

●費用 無料

●持ってくるもの 母子健康手帳、バスタオル

●問い合わせ 健康対策係

2歳児歯科相談(フッ素塗布)

●とき 10月23日(火)

〔受付〕前半…午後1時～1時10分
後半…午後1時40分～1時

50分

●ところ 遠賀コミュニティーセンター

●対象 平成22年7月から9月までに生まれた幼児

▽前回欠席者、2、3回目の人

●内容 歯科集団指導、歯科健診、フッ素塗布(希望者)、育児相談(希望者)

●費用 無料

●持ってくるもの 母子健康手帳、タオル、問診票

※フッ素塗布が2回目以降の人は歯ブラシが必要です。

●問い合わせ 健康対策係

すくすくクッキング(離乳食教室)

離乳食は何から始めていいかわからない人、栄養士のお話と試食、座談会で少しでも悩みを解決しま

せんか。また、参加者どうし、お友達になりましょう。

●とき 11月16日(金)

〔受付〕午前9時30分～10時

●ところ 遠賀町中央公民館

●対象 生後2か月～1歳未満の乳児と保護者

●内容 栄養士による講話、離乳食の調理実習、試食しながら座談会



●定員 先着12組
※当日は託児があります。
※予約が必要です。応募者多数の場合は今年度初めて参加される人を優先します。
●費用 200円
●持ってくるもの エプロン、三角巾、上履き(スリッパなど)スプーン、お茶、ミルク、託児に必要な着替え、オムツ、バスタオルなど
●申込期限 11月2日(金)
●申し込み・問い合わせ 健康対策係

プレパパママ教室(両親学級)

赤ちゃんの誕生を心まちにしているお父さん・お母さん。二人で子育てするための第一歩として、教室に参加しませんか。家族の人と一緒に、妊婦さん一人でも、2人目以降の人でも参加できます。

●とき 11月11日(日)午前10時～正午

〔受付〕午前9時30分～10時

●ところ 遠賀町中央公民館

●対象 妊婦とその家族

●内容 赤ちゃんのお風呂入れ(実習)、赤ちゃんとの生活の話、オイルマッサージなど

●定員 先着12組

●費用 無料

●持ってくるもの 母子健康手帳、バスタオル

●申込期限 11月5日(月)

●問い合わせ 健康対策係

家を売りたい、査定を依頼したい・・・

～そんな時は、岡垣にて開業33年の吉田住建にご相談下さい(*^_^*)

当社では、岡垣・遠賀を中心に不動産売買に力を入れています。スタッフ全員が宅建主任者(国家資格)です! 安心してご相談下さい。

ご相談 査定 は **無料** です

二級建築士も2名在籍しております。建築に関するご相談もお気軽にどうぞ。

不動産に関する事ならなんでもご相談下さい。

一般建築不動産 **吉田住建**
岡垣町海老津駅前12-8
☎283-2042

有料広告欄

※有料広告の内容は、直接広告主にお問い合わせください。

イベント

第28回 青少年の主張大会

町内の小・中学生、高校生が考えている事、感じている事、体験した事などすばらしい内容の発表を行います。皆さんのご来場をお待ちしております。すみれ音楽教室の皆さんによるウエルカム・ミュージックもあります。

●とき 11月3日(祝)午後1時～

●ところ 遠賀コミュニティセンター

●問い合わせ

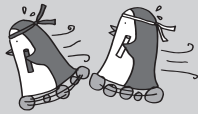
遠賀町青少年育成町民会議事事務局(生涯学習課内)

くらしの情報

play

わんぱく教室 ～力を合わせて1・2・3～

小さな運動会を開きます。子どもたちが走る姿を見て、パパもママも一緒に応援しましょう。



●とき 10月21日(日)午前10時～11時30分
[受付] 午前9時30分～10時

●対象 町内に在住の生後4か月から就学前までの乳幼児と保護者

●ところ 遠賀コミュニティセンター

●持ってくるもの お茶、おしぼり、新聞紙、色ガムテープ、クレヨン、折り紙

●費用 無料

●問い合わせ 健康対策係

第7回雅歌謡教室発表会

カラオケや舞踊、太鼓など、とても楽しい発表会です。ぜひご来場ください。

●とき 11月11日(日)午前10時～

●ところ 遠賀町中央公民館

●費用 無料

●問い合わせ 桐田宅

☎093(293)4746

試験・募集

平成25年度遠賀郡・中間市私立幼稚園連盟「園児募集」

遠賀郡・中間市私立幼稚園連盟の幼稚園で入園児を募集します。申し込み方法など詳しい内容

内容は、ホームページまたは電話でご確認ください。

●連盟加入幼稚園

【遠賀地区】 遠賀中央幼稚園

【芦屋地区】 愛生幼稚園、芦屋中央幼稚園

【岡垣地区】 えびつ幼稚園、岡垣第一幼稚園、岡垣中央幼稚園

【水巻地区】 水巻聖母幼稚園、水巻中央幼稚園、水巻幼稚園

【中間地区】 中間中央幼稚園、中間東幼稚園、中間南幼稚園、中間幼稚園、はぶ幼稚園、緑ヶ丘第三幼稚園、明願寺幼稚園

●申込期間 11月1日(木)～12月20日(木)

※入園案内・願書は各幼稚園に準備しています。

●問い合わせ

遠賀郡・中間市私立幼稚園連盟(緑ヶ丘第三幼稚園内)

☎093(244)2487

URL <http://www.onganaka-ma-net.jp/>

母子家庭のためのパソコン入門・初級講習会

●対象 母子家庭の母、またはかつて母子家庭だった寡婦で、就職あるいは転職を希望している人

●とき 11月27日(火)～30日(金) 午前9時30分～午後4時30分(全4回)



●ところ 福岡県直方総合庁舎(直方市日吉町)

●費用 2100円程度(テキスト代)

●定員 10人

応募者多数の場合は書類選考となります。また、応募者が5人未満の場合は中止します。

●その他 1歳から就学前までの幼児は、託児があります。事前に予約が必要です。

●申込期限 11月12日(月)

●申し込み・問い合わせ 福岡県母子家庭等就業・自立支援センター 飯塚プラランチ

☎0948(21)0390

高齢者のための派遣・職業紹介

【登録者募集】

おおむね60歳以上の人、長年の職業経験を通じて得られた知識や技能を活かしませんか。登録し、紹介する企業の就業条件が合えば、企業へ派遣、職業紹介します。

【求人企業募集】

幅広い分野で即戦力となる高齢者が登録(派遣及び職業紹介)しています。職種経験・人生経験豊富で、総合的判断力に優れている高齢者をぜひご活用ください。

●申し込み・問い合わせ 北九州高齢者能力活用センター

☎093(881)6699

30分(全4回)

Grandir

TEL.093-293-7953

住所/遠賀郡松本1-4-12
営業/9:00~18:30(カット受付)18:00迄
リバー受付)17:30迄(眉毛矯正受付)16:30迄
店休/月曜日:第1・3日曜日

http://www.geocities.jp/beauty_grandir/



有料広告欄

いま話題の
漢方香草カラー

10種類の生薬状の漢方・ハーブを配合し、髪にもやさしいカラーリングを可能にしました。

- 香草カラー **¥3,675**
- 香草カラー&カット **¥4,515**
- カット ¥1,575
- 縮毛矯正+カット **¥8,925~**
- 形状記憶コテパーマ+カット **¥3,990~**
- ラメラトリートメント **¥3,150~**
- 海泥パックトリートメント **¥3,150~**

一生に一度の成人式
振袖レンタル開始!

2013年予約スタート

振袖一式(バック&草履込)
¥84,000

成人式プラン ¥15,750
着付・ヘア・メイク・髪飾り(レンタル)

成人式プランセットに
●まっ毛エクステorジェルネイル **¥19,800**
●まっ毛エクステ+ジェルネイル **¥23,000**

リースナブルな料金でお持ちしております。

スナップ全員女性

至北九州 3店舗
ゆめタウン 今古賀交差点 至福岡

※有料広告の内容は、直接広告主にお問い合わせください。

いきいき生涯学習コーナー

手話体験教室

基本的な手話を学び、手話コミュニケーションの楽しさを体験しましょう！

手話に興味のある人、初心者大歓迎です。

●とき 11月10日・17日(土)午後1時～3時

●ところ 遠賀町中央公民館

●対象 遠賀町に在住・在勤・在学の小学生以上の人

●定員 15人

●費用 無料

●持ってくるもの 筆記用具

●申込期限 10月25日(木)

●申し込み・問い合わせ

遠賀町中央公民館

遠賀霊園墓所(44区画)の使用者を募集

すべて返還された墓所で、新規墓所ではありません。

※使用料と管理料は、それぞれ前納になります。

●対象 次の条件を全て満たす人

- ▽遠賀町内に平成23年10月10日以前から引き続き1年以上居住している人
- ▽遠賀町住民基本台帳に記録されている人
- ▽現在、遠賀霊園の使用許可を受けていない人
- ▽現在、遠賀霊園の使用許可を受けている人と同一世帯でない人
- ※申し込みは、世帯で1区画のみにあります。

【第1期霊園】
▽普通墓地A(6㎡) 27区画

【第2期霊園】
▽普通墓地A(5㎡) 3区画

【第1期霊園】
▽普通墓地A(6㎡) 42万円

【第2期霊園】
▽普通墓地A(5㎡) 38万5000円

【第1期霊園】
▽普通墓地A(6㎡) 3万1500円

【第2期霊園】
▽普通墓地A(5㎡) 2万6250円

【第1期霊園】
▽普通墓地A(6㎡) 3万9375円

【第2期霊園】
▽普通墓地A(5㎡) 2万6250円

【第1期霊園】
▽普通墓地A(6㎡) 42万円

【第2期霊園】
▽普通墓地A(5㎡) 38万5000円

【第1期霊園】
▽普通墓地A(6㎡) 3万1500円

【第2期霊園】
▽普通墓地A(5㎡) 2万6250円

【第1期霊園】
▽普通墓地A(6㎡) 3万9375円

【第2期霊園】
▽普通墓地A(5㎡) 2万6250円

【第1期霊園】
▽普通墓地A(6㎡) 42万円

【第2期霊園】
▽普通墓地A(5㎡) 38万5000円

【第1期霊園】
▽普通墓地A(6㎡) 3万1500円

【第2期霊園】
▽普通墓地A(5㎡) 2万6250円

【第1期霊園】
▽普通墓地A(6㎡) 3万9375円

【第2期霊園】
▽普通墓地A(5㎡) 2万6250円

【第1期霊園】
▽普通墓地A(6㎡) 42万円

【第2期霊園】
▽普通墓地A(5㎡) 38万5000円

【第1期霊園】
▽普通墓地A(6㎡) 3万1500円

【第2期霊園】
▽普通墓地A(5㎡) 2万6250円

【第1期霊園】
▽普通墓地A(6㎡) 3万9375円

【第2期霊園】
▽普通墓地A(5㎡) 2万6250円

【第1期霊園】
▽普通墓地A(6㎡) 42万円

【第2期霊園】
▽普通墓地A(5㎡) 38万5000円

【第1期霊園】
▽普通墓地A(6㎡) 3万1500円

【第2期霊園】
▽普通墓地A(5㎡) 2万6250円

【第1期霊園】
▽普通墓地A(6㎡) 3万9375円

【第2期霊園】
▽普通墓地A(5㎡) 2万6250円

【第1期霊園】
▽普通墓地A(6㎡) 42万円

【第2期霊園】
▽普通墓地A(5㎡) 38万5000円

【第1期霊園】
▽普通墓地A(6㎡) 3万1500円

【第2期霊園】
▽普通墓地A(5㎡) 2万6250円

【第1期霊園】
▽普通墓地A(6㎡) 3万9375円

【第2期霊園】
▽普通墓地A(5㎡) 2万6250円

【第1期霊園】
▽普通墓地A(6㎡) 42万円

【第2期霊園】
▽普通墓地A(5㎡) 38万5000円

【第1期霊園】
▽普通墓地A(6㎡) 3万1500円

【第2期霊園】
▽普通墓地A(5㎡) 2万6250円

【第1期霊園】
▽普通墓地A(6㎡) 3万9375円

【第2期霊園】
▽普通墓地A(5㎡) 2万6250円

【第1期霊園】
▽普通墓地A(6㎡) 42万円

【第2期霊園】
▽普通墓地A(5㎡) 38万5000円

【第1期霊園】
▽普通墓地A(6㎡) 3万1500円

【第2期霊園】
▽普通墓地A(5㎡) 2万6250円

【第1期霊園】
▽普通墓地A(6㎡) 3万9375円

【第2期霊園】
▽普通墓地A(5㎡) 2万6250円

【第1期霊園】
▽普通墓地A(6㎡) 42万円

【第2期霊園】
▽普通墓地A(5㎡) 38万5000円

【第1期霊園】
▽普通墓地A(6㎡) 3万1500円

【第2期霊園】
▽普通墓地A(5㎡) 2万6250円

【第1期霊園】
▽普通墓地A(6㎡) 3万9375円

【第2期霊園】
▽普通墓地A(5㎡) 2万6250円

【第1期霊園】
▽普通墓地A(6㎡) 42万円

【第2期霊園】
▽普通墓地A(5㎡) 38万5000円

【第1期霊園】
▽普通墓地A(6㎡) 3万1500円

【第2期霊園】
▽普通墓地A(5㎡) 2万6250円

【第1期霊園】
▽普通墓地A(6㎡) 3万9375円

【第2期霊園】
▽普通墓地A(5㎡) 2万6250円

【第1期霊園】
▽普通墓地A(6㎡) 42万円

【第2期霊園】
▽普通墓地A(5㎡) 38万5000円

【第1期霊園】
▽普通墓地A(6㎡) 3万1500円

【第2期霊園】
▽普通墓地A(5㎡) 2万6250円

【第1期霊園】
▽普通墓地A(6㎡) 3万9375円

【第2期霊園】
▽普通墓地A(5㎡) 2万6250円

【第1期霊園】
▽普通墓地A(6㎡) 42万円

【第2期霊園】
▽普通墓地A(5㎡) 38万5000円

【第1期霊園】
▽普通墓地A(6㎡) 3万1500円

【第2期霊園】
▽普通墓地A(5㎡) 2万6250円

【第1期霊園】
▽普通墓地A(6㎡) 3万9375円

【第2期霊園】
▽普通墓地A(5㎡) 2万6250円

【第1期霊園】
▽普通墓地A(6㎡) 42万円

【第2期霊園】
▽普通墓地A(5㎡) 38万5000円

【第1期霊園】
▽普通墓地A(6㎡) 3万1500円

【第2期霊園】
▽普通墓地A(5㎡) 2万6250円

【第1期霊園】
▽普通墓地A(6㎡) 3万9375円

【第2期霊園】
▽普通墓地A(5㎡) 2万6250円

【第1期霊園】
▽普通墓地A(6㎡) 42万円

【第2期霊園】
▽普通墓地A(5㎡) 38万5000円

【第1期霊園】
▽普通墓地A(6㎡) 3万1500円

【第2期霊園】
▽普通墓地A(5㎡) 2万6250円

【第1期霊園】
▽普通墓地A(6㎡) 3万9375円

【第2期霊園】
▽普通墓地A(5㎡) 2万6250円

【第1期霊園】
▽普通墓地A(6㎡) 42万円

【第2期霊園】
▽普通墓地A(5㎡) 38万5000円

【第1期霊園】
▽普通墓地A(6㎡) 3万1500円

【第2期霊園】
▽普通墓地A(5㎡) 2万6250円

【第1期霊園】
▽普通墓地A(6㎡) 3万9375円

【第2期霊園】
▽普通墓地A(5㎡) 2万6250円

【第1期霊園】
▽普通墓地A(6㎡) 42万円

【第2期霊園】
▽普通墓地A(5㎡) 38万5000円

【第1期霊園】
▽普通墓地A(6㎡) 3万1500円

【第2期霊園】
▽普通墓地A(5㎡) 2万6250円

【第1期霊園】
▽普通墓地A(6㎡) 3万9375円

【第2期霊園】
▽普通墓地A(5㎡) 2万6250円

【第1期霊園】
▽普通墓地A(6㎡) 42万円

【第2期霊園】
▽普通墓地A(5㎡) 38万5000円

【第1期霊園】
▽普通墓地A(6㎡) 3万1500円

【第2期霊園】
▽普通墓地A(5㎡) 2万6250円

【第1期霊園】
▽普通墓地A(6㎡) 3万9375円

【第2期霊園】
▽普通墓地A(5㎡) 2万6250円

【第1期霊園】
▽普通墓地A(6㎡) 42万円

【第2期霊園】
▽普通墓地A(5㎡) 38万5000円

【第1期霊園】
▽普通墓地A(6㎡) 3万1500円

【第2期霊園】
▽普通墓地A(5㎡) 2万6250円

【第1期霊園】
▽普通墓地A(6㎡) 3万9375円

【第2期霊園】
▽普通墓地A(5㎡) 2万6250円

【第1期霊園】
▽普通墓地A(6㎡) 42万円

【第2期霊園】
▽普通墓地A(5㎡) 38万5000円

【第1期霊園】
▽普通墓地A(6㎡) 3万1500円

【第2期霊園】
▽普通墓地A(5㎡) 2万6250円

【第1期霊園】
▽普通墓地A(6㎡) 3万9375円

【第2期霊園】
▽普通墓地A(5㎡) 2万6250円

【第1期霊園】
▽普通墓地A(6㎡) 42万円

【第2期霊園】
▽普通墓地A(5㎡) 38万5000円

【第1期霊園】
▽普通墓地A(6㎡) 3万1500円

【第2期霊園】
▽普通墓地A(5㎡) 2万6250円

【第1期霊園】
▽普通墓地A(6㎡) 3万9375円

【第2期霊園】
▽普通墓地A(5㎡) 2万6250円

【第1期霊園】
▽普通墓地A(6㎡) 42万円

【第2期霊園】
▽普通墓地A(5㎡) 38万5000円

【第1期霊園】
▽普通墓地A(6㎡) 3万1500円

【第2期霊園】
▽普通墓地A(5㎡) 2万6250円

【第1期霊園】
▽普通墓地A(6㎡) 3万9375円

【第2期霊園】
▽普通墓地A(5㎡) 2万6250円

【第1期霊園】
▽普通墓地A(6㎡) 42万円

【第2期霊園】
▽普通墓地A(5㎡) 38万5000円

【第1期霊園】
▽普通墓地A(6㎡) 3万1500円

【第2期霊園】
▽普通墓地A(5㎡) 2万6250円

【第1期霊園】
▽普通墓地A(6㎡) 3万9375円

【第2期霊園】
▽普通墓地A(5㎡) 2万6250円

【第1期霊園】
▽普通墓地A(6㎡) 42万円

【第2期霊園】
▽普通墓地A(5㎡) 38万5000円

【第1期霊園】
▽普通墓地A(6㎡) 3万1500円

【第2期霊園】
▽普通墓地A(5㎡) 2万6250円

【第1期霊園】
▽普通墓地A(6㎡) 3万9375円

【第2期霊園】
▽普通墓地A(5㎡) 2万6250円

【第1期霊園】
▽普通墓地A(6㎡) 42万円

【第2期霊園】
▽普通墓地A(5㎡) 38万5000円

【第1期霊園】
▽普通墓地A(6㎡) 3万1500円

【第2期霊園】
▽普通墓地A(5㎡) 2万6250円

【第1期霊園】
▽普通墓地A(6㎡) 3万9375円

【第2期霊園】
▽普通墓地A(5㎡) 2万6250円

【第1期霊園】
▽普通墓地A(6㎡) 42万円

【第2期霊園】
▽普通墓地A(5㎡) 38万5000円

【第1期霊園】
▽普通墓地A(6㎡) 3万1500円

【第2期霊園】
▽普通墓地A(5㎡) 2万6250円

【第1期霊園】
▽普通墓地A(6㎡) 3万9375円

【第2期霊園】
▽普通墓地A(5㎡) 2万6250円

消防設備士試験

●とき 12月16日(日)

●ところ

▽福岡大学福岡市城南区七隈

▽福岡県立大学(田川市伊田)

●申込期間

▽電子申請 10月12日(金)～23日(火)

▽書面申請 10月15日(月)～26日(金)【当日消印有効】

●申し込み・問い合わせ

26日(金)【当日消印有効】

〒812-10034

福岡市博多区呉服町1-15

ふくおか石油会館3階

消防試験研究センター福岡支部

☎092(282)2421

お家のリフォームは当社へご相談下さい!

- ・サッシ、ガラス取替
- ・アミド張替・戸車取替
- ・内窓(インプラス)
- ・風呂・流し・トイレリフォーム
- ・カーポート・フェンス門扉取付
- ・物置・バイク保管庫など



(有)江頭トヨー住器

遠賀町別府4141番地
TEL: 293-1620

行政書士は、「頼れる街の法律家」
暮らしの中の様々な相談をお受けします。

行政書士 中小企業診断士

小川 浩三 事務所 遠賀町浅木382-4
☎ 093-293-5322

遺言書をつくりたい
相続手続きをしたい
日本国籍を取得したい
官公署許可を取得したい
事業継承問題

クーリングオフ/内容証明郵便を出したい
任意後見制度の利用について相談したい
契約書・告訴状・公正証書を作りたい
交通事故に関する保険請求をしたい
事業の立ち上げについて相談したい

有料広告欄

※有料広告の内容は、直接広告主にお問い合わせください。

1 2 3 スポーツの結果

第6回遠賀ライオンズクラブ旗争少年柔道大会

9月2日に芦屋町武道館で3チーム98人が参加して行われました。遠賀町からの参加者・団体の結果は次のとおりです。

■個人戦(敬称略)

- 幼年
 - 第3位 平山 大聖
- 小学1年生
 - 第3位 安部心之祐
- 小学2年生
 - 第2位 安部 泰成
 - 第3位 濱田 聖真

- 小学3年生
 - 第3位 後藤 晃伸
- 小学4年生
 - 優勝 井口未莉亜
 - 第2位 濱田 晃輝
- 小学6年生
 - 優勝 後藤 喜道
 - 第3位 増井 慎哉
 - 第2位 遠賀Aチーム

■団体戦

- 第2位 遠賀Aチーム

☎ 相談

弁護士による無料法律相談

ひとり親家庭の養育費などの生活上の問題に関する弁護士に

よる無料法律相談を実施いたします。希望する人は前日までに予約してください。相談は先着1日4人、1人当り相談時間は約30分です。

【宗像市役所(宗像市東郷)】

- とき 12月19日(水)午後1時～3時

●申し込み・問い合わせ 福岡県母子家庭等就業・自立支援センター飯塚プラザ

☎0948(21)0390

【クローバープラザ(春日市原町)】

- とき
 - ▽10月3日(水)、11月7日(水)、12月5日(水)
 - 午後1時～3時
 - ▽10月10日(水)、10月24日(水)、11月14日(水)、11月28日(水)、12月12日(水)、12月26日(水)
 - 午後6時30分～8時30分

●申し込み・問い合わせ

福岡県母子寡婦福祉連合会
☎092(584)3922

法テラス北九州in遠賀町

弁護士や司法書士による無料法律相談を行います。法的トラブルでお困りの人、気軽にご利用ください。



- とき 11月13日(火)

午後1時～4時(1人30分程度)

●ところ 遠賀町中央公民館

●対象 資力基準(収入や資産が一定の基準以下であること)を満たしている人

●内容 民事・家事・行政に関する法的なトラブルに関する悩みごとなど

- 定員 先着6人

※事前に申込みが必要です。

●申し込み・問い合わせ 法テラス北九州 民事法律扶助係

☎050(3383)5506

※平日午前9時～午後5時

消費生活弁護士相談会

弁護士が消費生活に関するトラブルや悩み事の相談に応じます。気軽にご相談ください。

- とき 毎月第1水曜日の午後3時から6時まで

●ところ 消費生活相談室(遠賀町役場内)

●対象 遠賀町内に在住の人

●内容 悪質商法や多重債務などの消費生活に関する相談

※相談には、役場の相談員も弁護士の補助として同席します。

- 定員 先着6人

●費用 無料

※弁護士に解決を依頼する場合は、別途費用がかかります。

●申し込み・問い合わせ

消費生活相談窓口(まちづくり課内)

☎093(293)1234

新しいお気に入りのお店を発見!

遠賀ふれあい けしご酒大会

開催日 平成24年 11月1日(木)

受付開始 / 18時00分

スタート / 18時30分

抽選会 / 20時30分より随時行います。

受付・抽選会場 / 遠賀川公民館(遠賀町商工会隣)

チケット / 3,000円(4店舗でのドリンク付)

※チケットは遠賀町商工会で販売中(限定販売)



主催:遠賀ふれあいけしご酒大会実行委員会 お問い合わせ:遠賀町商工会 ☎093-293-0165

九州共立大学 KYUSHU KYOKUICHI UNIVERSITY

無料公開セミナーのお知らせ

「賢い資産運用と会社の見方」

本セミナーでは、資産形成に役立つ金融商品についての解説のほか、株式投資にも役立つ「会社の見方」について、わかりやすく解説いたします。

10月27日(土) (13:00~15:50)

【講座1】「高齢者と現役世代のための資産形成」内山貴博

【講座2】「会社の家計簿」仲村隆文

会場:九州共立大学 深耕館

(JR折尾駅下車~徒歩約15分、バスなら約7分)

入場無料/事前申込の必要はありません。当日直接会場にお越しください。

お問い合わせ先:九州共立大学総務課 ☎93-693-3005

<http://www.kyukyo-u.ac.jp/info/2012/08/post-317.html>

有料広告欄

※有料広告の内容は、直接広告主にお問い合わせください。

**「ごみが減る 笑顔が増える マイバッグ」
10月はマイバッグキャンペーン強化月間**

マイバッグを持ち歩いたり、包装をシンプルにしたりして、私たち一人ひとりが普段の買い物で環境のことを考えてごみを減らしていきませんか。



九州統一マイバッグキャンペーン一斉行動参加店では、スタンプの特典やキャッシュバックなどのレジ袋を減らす取り組みを実施しています。

みなさんもマイバッグを持って、お店の取り組みを応援しましょう！

▽お買い物のときにはマイバッグを持参し、不要なレジ袋の辞退に努めましょう。

▽不要な包装は断りましょう。

▽詰め替え商品や簡易包装商品などの環境配慮商品を選びましょう。

●問い合わせ 福岡県循環型社会推進課
☎092(643)3371

みんなの人権110番

差別、暴行、虐待、名誉毀損、プライバシー侵害を受けたなど、人権問題で困っている人。どんな小さなことでも、一人で悩まずお電話ください。

●相談電話

☎0570(003)110

※平日午前8時30分〜午後5時15分

●問い合わせ

福岡法務局人権擁護部
☎092(832)4311

お知らせアラカルト

災害時要援護者台帳の登録案内を送付します

災害時要援護者台帳とは、災害時の避難に支援を必要とする高齢者や障害者など



のが、だから支援を受け、どの避難所に避難するかを登録するものです。登録内容は、町や自治会、福祉ネットワーク、消防署、自主防災組織などの関係

機関で共有し、災害時の避難誘導や安否確認などを速やかに行うために使用するほか、災害時の支援活動を円滑に行うため、平常時の見守り活動に使用し、最新の情報を維持していきます。

※申請者は、個人情報提供に同意が必要になります。

●対象

- ▽身体障害者手帳1、2級の人
- ▽療育手帳で障害程度がAの人
- ▽自立支援医療費(精神通院医療)の支給認定を受けている単身世帯
- ▽精神障害者保健福祉手帳1、2級の人

※対象以外の人で登録を希望される場合は、お問い合わせください。

●申し込み・問い合わせ

- ▽高齢者支援係
- ▽福祉係
- ▽庶務係

東日本大震災で発生した災害廃棄物の処理について

東日本大震災で発生した災害廃棄物の処理が、北九州市で始まりました。国よりも厳しい基準を設け、放射線量などを測定しながら処理を行っています。

県ではモニタリングポストによる放射線量の監視を実施し、安全を確認していきます。放射線量の測定データや処理の必要性などについて、県のホームページ

ページでお知らせしています。

●問い合わせ

福岡県廃棄物対策課
☎092(643)3363
URL <http://www.pref.fukuoka.lg.jp>

福岡県最低賃金改定のお知らせ

10月13日から最低賃金が変わります。使用者も労働者も忘れずに確認してください。

●改定後最低賃金 701円/時

●問い合わせ 福岡労働局労働基準部賃金課
☎092(411)4578

EM菌液の配布再開のお知らせ

製造タンクの故障により、休止していましたがEM菌液の配布を、再開いたします。

新規にご利用される人は、2ℓのペットボトルをお持ちください。

●問い合わせ 環境衛生係

原子爆弾被爆者二世に対する健康診断

原爆被爆者二世の人で希望者に無料で健康診断を実施しています。詳しい内容はお問い合わせください。

●問い合わせ 福岡県健康増進課疾病対策係
☎092(643)3267

火災・救急件数

遠賀郡消防本部
平成24年8月分

火災	遠賀町	1件
	郡内	3件
救急出動	遠賀町	80件
	郡内	370件

火災案内

☎0180(999)998

- とき 10月20日(土)・21日(日)午前10時〜午後4時
- ところ 北九州市役所周辺
- 料金 一杯300円
- 問い合わせ 企画調整係

魅力発信！北九州フェア



↑～淡麗爽辛～鶏米めん

「B-1グランプリ in 北九州」と同時開催の「魅力発信！北九州フェア」に遠賀町から遠賀米麺「淡麗爽辛」おんが鶏米めんを出します。遠賀町産米「夢れんげ」を原料として作った米の麺。つるつる、もちもち、シコシコ。小麦粉から作られる麺に比べて低カロリー、低脂質のヘルシーフード。遠賀の新しい特産品、遠賀のソウルフードです。

ごみゼロで きれいなきゅうしゅう ぴっかぴか 10月はごみゼロキャンペーン強化月間

食事のときに食べ残しを減らしたり、買い物のときに簡易包装食品やリサイクル製品を購入したり、私たち一人ひとりが普段の生活で環境のことを考えてごみを減らしていきませんか。

九州7県では、ごみの減量化に向けた取り組みを推進する「ごみゼロ九州キャンペーン」を共同で実施しています。みなさんもごみの無いライフスタイルへの第一歩として、できることから始めてみませんか？

【消費者の皆さんの取り組み例】

- お買い物のときのマイバッグの持参や簡易包装への協力、詰め替え商品、量り売りの利用に努めましょう。
- ものを修理して長く大切に使いましょう。
- 買いすぎや作りすぎに注意して、食材をできるだけ使い切るエコクッキングに取り組みましょう。
- 自分が食べきれぬ量(適量)を把握し、外食時は小盛りメニューを利用するなどして、食べ残しの削減に努めましょう。
- マイはしやマイボトルなど、リユース容器の利用に取り組みましょう。
- バザーやフリーマーケットなど、不要なものがごみにならずにすむ取り組みを行いましょう。

【事業者の皆さんの取り組み例】

- お客さまへのマイバッグ持参の呼びかけや、詰め替え商品やはだか売り、環境配慮商品の販売に努めましょう。
- 販売する製品の修理体制を充実させましょう。
- 再利用可能な資材や、リサイクル製品の利用拡大に取り組みましょう。
- トレイや空き缶、紙パックなどの拠点回収に取り組みましょう。
- オフィスで発生するごみの分別収集・リサイクルに取り組みましょう。

●問い合わせ 福岡県循環型社会推進課 ☎092(643)3371

遠賀町がんばる地域まちづくり事業追加募集

●対象事業 提案公募型事業

団体が主体となって、住民や町との協働により実施する事業、コミュニティー活動や地域活性化に必要と認められる事業。ただし、小学校区単位など一部の地域を対象としたものや、施設などの整備、町が実施している事業と類似したものは対象となりません。

※既に実施中、実施済みの事業は対象外です。

●対象団体

▽構成員10人以上(満18歳以上)で、その3分の2以上が遠賀町民によって組織された団体

▽民間の非営利団体

※法人格の有無は問いません。

▽単なるグループではなく、団体としての目的や意思、継続できる団体

●募集期間 10月10日(水)～31日(水)

●補助金額 上限35万円

予算の範囲内で、補助対象経費総額から収入額を控除した額の10分の9以内の額(100円未満は切捨て)

●決定方法

審査会にてプレゼンテーションを行ってもらい、事業内容などを審議し、町長が決定

●申し込み・問い合わせ

協働・人権推進係



進めています
No.20 特別支援教育
南部保育園の個別の
教育支援計画について

個別の教育支援計画とは、一人ひとりの教育的ニーズを正確に把握し、家庭・福祉・医療・労働などの関係機関と連携しながら、乳幼児期から学校卒業後までの一貫した的確な支援を目的として作成されるものです。

南部保育園では、特別支援が必要な子どもに対して、「個別の教育支援計画」や「個別の指導計画」の作成を行い、毎月の会議の中で、記録や報告を丁寧にし、職員全員で共通理解をはかり、対応することができるようになっています。また、「気になる子」や「心づかいの必要な子」についても、文面で報告することを徹底しています。

このような細やかな対応をしたり、研修を積み重ねたりして保育士が園児全員の心をくみ取ることができると高い保育力を身につけられるよう、一人ひとりと向き合うことを心がけています。こうした中、関係機関との密な連携が、支援体制づくりの力になっていると実感しています。「子供の育ちの中に、真に生きてくる」そんな個別の支援ができる保育園でありたいと思っています。

●問い合わせ 学校教育係

はっつ健康ニ辞典

Health Dictionary
●問い合わせ 健康対策係

おながめして健康ばい！
おながあちゃんの作ってみらんね〜 Vol.1

はっつ健康ニ辞典の内容が変わります！

遠賀町食生活改善推進員さんの協力を得て、今月から偶数月には「食」をテーマにした内容をお届けしていきます。

楽しく、おいしく健康になれる食生活をたくさんの人に知ってもらいたいなと思っています。

遠賀町食生活改善推進員って誰のこと？

遠賀町の春まつり、献血、福祉まつり、3歳児健診などの試食やレシピ配布時の「ピンクのエプロン姿」。それが私たち食生活改善推進員です。

「私たちの健康は私たちの手で！」を合言葉に自分の家族と地域の食生活改善を目指して、活動しているボランティア団体です。食生活改善推進会（食進会）では、料理のことだけではなく、栄養や食品衛生など多くのことを学ぶことができます。

そして学んだことを、地域の赤ちゃんから高齢者まで、さまざまな年代の人に広めていくための活動をしています。

レシピ紹介

～白玉とうふだんごのフルーツのせ～

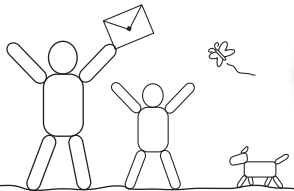
- 【材料（4～6人分）】
・白玉粉 200g ・絹ごしとうふ 200g ・バナナ 1.5本 ・キウイ 1個
・黄桃 2個 ・さくらんぼ 4～6個 ・コンデンスミルク 適量

- 【作り方】
①とうふをくずしながら白玉粉と混ぜ、粒がなくなり耳たぶぐらいの硬さになるまでよく混ぜる。
②直径2cmくらいのだんご状に丸め、火が通りやすいように、真ん中をくぼませる。
③沸騰したお湯にだんごを落とし、ゆで上がったら冷水に入れる。
④バナナ、キウイ、黄桃を食べやすい大きさに切り、さくらんぼのせ、コンデンスミルクをかけてできあがり。



↑夏休みわくわく教室

ーを考え、男性には「酒のつまみ」などを自分で簡単に作れるような料理講習会も行っています。栄養や健康レシピに興味がある人、私たちと一緒に食生活を通して健康づくりのボランティアに参加してみませんか？
現在、男性会員も大募集しています。「青いエプロン」を準備してお待ちしています。



環 境 衛 生 だ よ り

Environmental Hygienics
●問い合わせ 環境衛生係

知っていますか？ 野外焼却の禁止

野焼きは、草がよく伸びる時期に、苦情が多く寄せられますが、平成13年から「廃棄物の処理及び清掃に関する法律」により、原則として禁止されています。

苦情の多くが、洗濯物に匂いが付いたり、匂いで気分が悪くなったりといった匂いによるものです。また、煙が多く発生する野焼きでは、煙で視界が悪くなり、交通の妨げになることもあります。さらには、野焼きが周りに延焼し、火災を引き起こすこともあります。

ただし、生活に支障のない焼却で、一部許されているものがあります。

●許可された野焼き

- ① 行政が管理のため行う公共用地の草木の焼却
- ② 災害対策又は復旧のための焼却及び火災訓練
- ③ どんと焼きなどの風俗習慣上、宗教上の行事の焼却
- ④ 農林業を営むためにやむを得ない草木の焼却
- ⑤ 落葉焚きなどの軽微な焼却と

いったものです。
つまり、家庭で焼却するのは草木のみとなります。もし草木以外のごみを焼却するとしたら、ボイラーなどの助燃装置や集塵機がついた800度以上の高温焼却ので

きる焼却炉が必要です。当然草木であっても、近所に迷惑のかわからないよう配慮するのが前提です。よって、「許可された野焼き」とは、ひと言でいうと、人に迷惑のかわらない草木の焼却です。

●許可されない野焼きには罰則

許可された野焼き以外はすべて罰則の対象です。
許可されない野焼きでは、どのようなごみであろうと、悪質なものであれば、5年以下の懲役、もしくは、1000万円以下の罰金が科されることがあります。事業所ぐるみの悪質なものでは最高3億円以下の罰金が科されます。

そして、印刷物やビニールごみ、廃プラスチック、廃ゴムや廃薬品などを野焼き程度の低温で焼くと、青酸カリよりも強い猛毒であるダイオキシンを発生させることがあります。周辺に悪影響を及ぼすことは当然として、焼却している本人にも大きく影響します。絶対にやめましょう。

●許可されない野焼きは

ご連絡を！

許可されない悪い野焼きを見かけたときは、すぐに警察が現場環境へご連絡ください。

新着本案内

一般書



『竹に紅虎』

下川 博 著

キリシタン弾圧の余熱冷めやらぬ江戸初期。「柿右衛門」誕生の裏に秘められた、70年にわたる夫婦の愛と戦いを描いた時代小説。



『うたう百物語』

佐藤 弓生 著

短歌から近現代の名歌をとりあげ、そこから生まれる不思議で怖い小さな話を収録。この一冊で近現代の名歌人が一覧できます。



『頼むから、ほっといてくれ』

桂 望実 著

トランポリン競技で五輪の夢舞台を目指す五人の若者。懸命に今を生きる者だけに許された至福、喪失、再生を描いた長編小説。



『フリント船長がまだいい人だったころ』

ニック・ダイベック 著

漁業会社売却の噂に揺れる町。そんな中、少年カルは父が町を守るために手を染めたある犯罪に気づく。苦い青春を描いた小説。

児童書



『保健室の日曜日』

村上 しいこ 作

子どもたちがお休みの日曜日。「生きてるしるし」を探しに行こうと張り切って学校の外に出かけた、保健室の仲間たちのおはなし。



『ふたごのしろくま』

あべ 弘士 作

氷の島に住む好奇心旺盛なふたごのしろくまと母さんぐまの楽しい絵本。

利用カードの登録について

- 対象 遠賀町内に在住・在勤・在学の人(年齢は問いません)
※そのほかの人でも利用できる場合がありますので、詳しい内容はお問い合わせください。
- 費用 無料
- 持ってくるもの 運転免許証、健康保険証など名前と現住所が確認できるもの

イベント情報 (すべて無料)

おはなし会のお知らせ(幼児～小学校低学年むけ)

- とき 毎週土曜日 午後2時30分～3時
- ところ おはなしの部屋
- ※絵本の読み聞かせや手あそびなどを行います。

おはなし会0・1・2(赤ちゃんむけ)

- とき 毎月第3水曜日 午前11時～11時30分
- ところ 木ZZランド
- ※0歳から2歳までの乳幼児と保護者が対象です。

図書館ボランティア『えほんばこ』による「大人のためのおはなし会」

名作や昔話をじっくり聞いてみませんか?どなたでも参加できます。

- とき 11月17日(土) 午前11時～正午
- ところ 多目的室
- ※詳しい内容は、図書館内のポスターでお知らせします。

人気本ベスト5

- | | | | |
|----|-----------|-------|---|
| 1位 | ナミヤ雑貨店の奇蹟 | 東野 吾 | 著 |
| 2位 | ひなこまち | 島中 恵 | 著 |
| 〃 | 清須会議 | 三谷 幸喜 | 著 |
| 〃 | 鍵のない夢を見る | 辻村 深月 | 著 |
| 〃 | 冥土めぐり | 鹿島 真希 | 著 |

草を取る草取る他は考えず
花田 京次

芥屋の沖立ちはだかりし雲の峰
室井 公子

「大丈夫」母の一言花芙蓉
岸原 清行選

生野八代子

遠賀青葉句会抄

盆の月あの人この人来てゐたり
池田 幸利選

軍歌わが青春の歌草いさげ
芦賀 恵子

見廻りの農夫がひとり蜻蛉群れ
渡邊 貢

服部美保子

遠賀俳友句会抄

打ち鳴らす太鼓に合せ大蛇らは
関口 キミ

縦横無尽に神楽を舞えり
寺本 雅光

暑さを吸いて爽やかに咲く
奥 陸美選

浜木綿は麒麟の如く首伸ばし
松原 敬子

銭太鼓おきな唄の七人が
床打つ音はひとつとひびく

おなが短歌会詠草

短歌
俳句

平成23年
9月
28日生

奥山
（今古賀）

栗
ちゃん

1歳のおたんじょうびおめでとう♥
つたい歩きが上手になったね♪
これからもかわいい笑顔で沢山
いやしてね♥

平成22年
9月
27日生

岩本
（今古賀）

直樹
ちゃん

2歳のお誕生日おめでとう♥歌
とダンスが好きな直くん。これ
からも元気いっぱい一緒に遊ば
うね♪

平成23年
9月
27日生

重廣
（鬼津）

謙心
ちゃん

謙心、生まれてくれてありがと
う♥これからも、すくすく育っ
て、かわいい笑顔を見せてね♥
パパ、ママ見守ってるよ♥

平成23年
9月
12日生

西園
（別府）

健心
ちゃん

1歳のお誕生日おめでとう★
みんな健心のニコニコが大好
きだよ♥たくさん食べて笑って
大きくなろうね!♪

平成21年
10月
14日生

山下
（新町）

拓人
ちゃん

3歳おたんじょうびおめでとう♪
笑顔のたっくんが大好きです♥
いっぱい笑って遊んで元気に大
きくなってね!

平成23年
10月
8日生

太く保瑛太
（遠賀川）

初めてのお誕生日、おめでとう
★元気いっぱい遊ぶのが大好
き!!家族でいろんな所へお出
掛けしようね♪

平成23年
10月
1日生

宮田
（別府）

湊真
ちゃん

そうくん、初めてのお誕生日お
めでとう♪いつもニコニコ笑顔
で、みんなを癒してくれてあり
がとう♥♥

平成23年
9月
30日生

入江陽奈子
（田園南）

1歳のお誕生日おめでとう♥と
っても甘えん坊なひなちゃん♥
いつまでもお兄ちゃんと仲良く
ね★

ゴケグモ類にご注意ください!

先月、福岡市内でセアカゴケグモによる咬傷事故が発生しました。ゴケグモ類は毒性を持っており、被害者が全身の痛みを訴えられたため入院にまで至りました。

セアカゴケグモは特定外来生物に指定されていて、本来は日本に居ないはずの生物です。しかし、1995年から、主に西日本地域の港湾都市で発見され、ここ数年は内陸部でも発見されるようになりました。今年は、福岡市内だけでなく古賀市や須恵町でも発見例がありました。

県内ではセアカゴケグモだけでなく、ハイイロゴケグモも確認されていますので、併せてご注意ください。

○セアカゴケグモなどを見つけたときの注意点

1. 絶対に素手で触らない
2. 衣服の上から咬まれる可能性は低いので、野外で作業する場合は、長袖・長ズボン・手袋などを着用するようにしましょう

○咬まれた時の対処法

温水や石けんで傷口を洗い、病院で治療を受けてください。

○駆除方法

市販の殺虫剤で駆除できません。卵は殺虫剤だけでは駆除しきれないので、つぶしましょう。

生態や毒性などについては、福岡県ホームページをご確認ください。

●問い合わせ

▽宗像・遠賀保健福祉環境事務所地域環境課
☎0940(36)6098

▽環境衛生係
URL <http://www.pref.fukuoka.lg.jp>



↑ ハイイロゴケグモ



↑ セアカゴケグモ

明るいくらしのために!

消費生活の豆知識

皆さんの悩みや疑問、
気になっていることに
お答えします。



Q. インターネット販売でブランドのバッグが割安だったので、前払いで注文した。送られてきたバッグは汚れてキズもあり、返品を申し出たが応じてくれない。

A. 相手先の表示をよく確認しましょう。難有、返品不可といった表示があれば、返品は難しいでしょう。通信販売ではクーリング・オフはありませんので、業者の信用や返品表示などよくチェックしてから利用しましょう。また、前払いはできるだけ避け、商品を確認納得してから払いましょう。なお、返品表示がなくても、8日以内であれば送料自己負担で返品することがあります。

●相談・問い合わせ 消費生活相談窓口(まちづくり課内)

午前9時〜午後4時30分(土日・祝日を除く)

☎093(293)1234

この広報紙は環境などに配慮し、再生紙を使用しています。