

まちの元気と笑顔を発信

おんが

ONGA TOWN Public Relations

広報

2012
6.10
No.1012



過去の教訓を生かし



昭和28年の水害の様子

上の写真は、今古賀付近から遠賀川駅方向を撮影したもので、あたり一面が水没しており、電柱や線路から見ても、かなりの水位であることがうかがえ、当時の水害のすさまじさを物語っています。

下の写真は、旧停付近から遠賀川駅方向を撮影したもので、家の軒下にまで水が届いており、2m以上水没しているのが見てとれます。

現在は、さまざまな防災対策を行っていますが、さきの震災のように想定外の災害がいつ来るか分かりません。もしものときに備え、正しい防災、減災の知識を身につけましょう。

昭和28年の水害を

忘れてはならない

遠賀町での過去最大の災害といえは昭和28年の水害です。直方市植木付近の遠賀川の堤防が決壊して当時の遠賀村はほぼ全域が水没するという大災害でした。

この災害から約60年が経過しようとしている今、昭和28年の水害以上の「想定外」の災害が起こる可能性があるということを確認し、まずできることから防災対策を始めましょう。

【想定外の災害に備えて】

東日本大震災のような常識をはるかに超える「想定外」の災害は、私たち人間の力ではくい止めることはできませんが、災害による被害は常日頃の準備によって減らすことが可能です。

町による防災の取り組み「公助」はもちろんのこと、防災の基本となる自分の身は自分で守る「自助」、日頃からの見守りや地域の絆によって隣近所で助け合う「共助」こそが、災害による被害を少なくするためには欠かせない取り組みです。

【近年の水害の傾向くゲリラ豪雨く】

急に大粒の雨が降りだしたかと思うと、あっという間に側溝から水があふれるという短期集中型の雨が近年の特徴です。このような堤防の内側に水がたまってしまふ「内水被害」を防ぐため、遠賀川に強制的に水を流す排水ポンプなどが町内にも整備されています。しかし、短時間に予測を超える大雨が降ると、戸切川など河川の水位をコントロールすることが大変難しくなります。

また、満潮のときには逆流現象が起き、堰が開けられないため、干潮時に河川の水位をできるだけ下げようとしています。自然の猛威には思うように対処することが困難な場合もあります。

【防災情報の伝達】

水害は早めの準備と対策で被害を少なくすることができます。そのため、必要な防災情報いち早く入手することが重要です。

↓立ち並ぶ民家の1階部分が水没している様子がよく分かる1枚です。手前の左の民家は水の勢いでかなり破損している様子が見て取れ、一階部分の屋根がうっすらと白くなっている所まで水が届いたと思われます。





↑ 水害時の遠賀川駅の様子を写したものです。写真右のまるで川のようになっているところが、線路のあるところ。陸橋の位置などから、現在の遠賀川駅を想像して当てはめて見ると、かなり水没しているのが分かります。



【迅速な情報伝達のための取り組み】

町ではNTTドコモ、ソフトバンク、auの3社が提供する「エリアメール」の配信を始めています。避難勧告などの緊急情報はエリアメール、防災メールまもるくん、防災行政無線、広報車、ホームページなどさまざまな手段で町民の皆さんへ伝達します。

大雨などが予想される場合は、テレビやラジオからの情報だけでなくエリアメールなどのさまざまな情報にも注意してください。

※エリアメール…町が配信する災害・避難情報などを町内に一斉メールを配信するもの。登録や利用料は不要で、一定範囲内にある受信可能な携帯電話に一斉送信されます。このため、旅行などでの短期滞在者に対しても、迅速に災害・避難の情報提供が行え、メリットがあります。

昭和28年 遠賀村
(現遠賀町) 水害の概要

数日間降り続いた豪雨で、六月二十六日、遠賀川の水位が急上昇し、午前一〇時には直方の日の出橋水位標が警戒水位を越し五・三三メートルに達した。

(中略) 遠賀村では二十六日午後一時避難命令が出され、村内の平坦地は水浸しとなり、一面泥海となった。二十六日午後五時から急速に水位が増し、遠賀村役場(旧役場、現在遠賀川郵便局の場所)前の国道上で、二十七日午前四時には水位一・七五メートルとなったが、その後次第に低下して二十八日午前二時には一度一・二メートルまで下がった。その後上流で豪雨があり、二十九日午前四時には最高二・五五メートルに達した。

(中略) この洪水で西川左岸堤防も、花園橋、木守橋附近で損害を受け、下流の島津橋、道管橋が流失した。(原文のまま)
※遠賀町誌60―62項より抜粋

流域の被害状況

死傷者：231人(うち死者20人)
被害家屋：3万9,744戸
被害田畑：14,377町歩
その他鉄道・商工業などの被害
44億7,925万2000円(当時)

早めの避難を！



大切な命や財産を災害から守るためには、早めの避難が必要です。

【避難用品の準備・確認】

リュックサックなどに懐中電灯、ラジオ、食糧、飲料水や薬などを入れて持ち出しやすい場所に置きましょう。

【避難所や緊急避難場所の確認】

避難勧告などに備えて、最寄りの避難所や時間的余裕のない場合の緊急避難場所、避難方法などを「高台マップ」などで確認しましょう。
※高台マップは平成24年2月に全戸配布しています。総務課にも準備しています。(遠賀町ホームページからもダウンロード可能)

【遠賀町の取り組み】

町では東日本大震災などの「想定外」の災害に対応するため、国や県の防災計画見直しを受けて「遠賀町地域防災計画」の見直しを行っています。

また、現在19行政区で設立されている「自主防災組織」による防災訓練等の実施や未設立地区への設立の働きかけを継続して行い、地域防災力の向上を図っていきます。

※遠賀町地域防災計画：住民の生命、身体及び財産を災害から保護し、被害の軽減を図るための計画

※自主防災組織：地域住民が連携して地域の被害を最小限に抑えるために、行政区単位で組織される「共助」の要となる組織

大雨に対する備え

◆家の周りを点検

悪天候のとき、強風で飛散するものがないか、また、修繕の必要がある場所がないか点検しておきましょう。

◆避難の準備

リュックサックなどに懐中電灯やラジオ、非常食(2〜3食分を目安に食糧や飲料水)、薬などを入れて、停電してもわかる場所に置きましょう。また、再点検も忘れずに行いましょう。

◆避難所や避難する方法を確認

避難勧告に備えて、最寄りの避難所と避難する方法を「高台マップ」などで確認しましょう。

※高台マップは、総務課に準備しています。(遠賀町ホームページからもダウンロード可能)

◆河川に注意

増水している場所がありますので、河川には絶対に近づかないでください。



防災情報の入手情報

◆防災行政無線や広報車

災害情報を一斉に地域の皆さんに放送したり、広報車で知らせたりします。

◆テレビ

全国の様子を映像で見ることができるので、テレビアンテナはしっかり補強しておきましょう。

※NHKの地上デジタル放送で「d」ボタンを押して、「河川水位・雨量」を選べば、遠賀川(中間市)の水位を見ることができます。

◆ラジオ

全国の様子を知ることができます。また、乾電池式や手巻き充電式であれば、停電時でも使用できます。特に、乾電池式のラジオは、電池の残量にも注意しておきましょう。

◆インターネット

各地域の細かな情報を入手することができます。予報予測を見れば、雨雲の動き方がわかります。また、遠賀町ホームページでも防災情報のコーナーを設けています。

▽気象庁(気象情報などの情報)

<http://www.jma.go.jp/jp/typh>

▽国土交通省遠賀川河川事務所(河川の状況)

<http://www.qsr.mlit.go.jp/onga>

▽九州電力(停電の状況)

<http://www.kyuden.co.jp>

▽遠賀町役場

<http://www.town.onga.lg.jp>

◆携帯電話

携帯サイトから気象情報や停電情報を入手できます。また、停電時の連絡も可能です。

▽防災メール「まもるくん」

福岡県が開設しているサイトで、登録をしておけば県内の警報や注意報を携帯メールで知らせてくれます。また、町の避難勧告などの発表をメールでお知らせします。

<http://www.bousaimobile.pref.fukuoka.lg.jp>

▽福岡県の防災情報

福岡県内の雨量・河川水位情報が確認でき、住んでいる地域ごとに雨量・河川水位情報が確認できます。

<http://www.mobile-doboku.pref.fukuoka.lg.jp>

▽国土交通省川の防災情報

全国の雨量・河川の状況が確認できます。

<http://i.river.go.jp>

避難勧告が出たら

◆避難誘導に従って、落ち着いて避難

ゆっくり落ち着いて、避難しましょう。特に、子どもや高齢者が避難する場合は、周りの人が注意を払いましょう。

◆車での避難は注意

冠水している道路は、側溝や障害物が見えないので大変危険です。冠水道路は、できるだけ迂回して避難してください。

避難の心得

◆脱げない靴を履く
避難するときは、紐のついた運動靴など、脱げにくい靴を履

きましょう。長靴を履くときは、いったん水が入ってしまったら、きにくくなるので水の深さに注意が必要です。

◆最小限の荷物を背負う

避難するときは、できるだけ少ない荷物を背負って移動しましょう。

また、レインコートを着て、足元を探る杖などを持って避難しましょう。

◆水の中には入らない

避難する時は、できるだけ水の中に入るのを避け、どうしても入らなければならぬ場合は、ひざ丈までに留めましょう。それ以上になると動きにくくなり非常に危険です。

避難が遅れたら

◆無理をせず、できるだけ安全な場所へ

無理な避難を試みて、かえって危険な状態になるより、2階にあがるなど安全な場所へ移動しましょう。安全を第一に考え、落ち着いて救助を待ちましょう。



↑今年3月11日に行われた、「避難所でサバイバルin遠賀」の様子

消防団員募集!

あなたの力が必要です。

消防団とは、遠賀町に「住んでいる」「働いている」人によって構成されています。一人ひとりが、それぞれの仕事を持ちながら、自分たちのまちは、自分たちで守りたい。という高い志を持って消火活動や災害救助活動などを行っています。

消防団員は消防署に勤務する消防職員(常勤の地方公務員)とは異なり、日常は仕事をしながら火災や災害発生時に、自宅や職場から災害現場へ駆けつける非常勤特別職の地方公務員です。

遠賀町消防団では、男女を問わず団員を募集しています。お気軽にお問い合わせください。

●対象 町内に在住・在勤で18才以上の人

●申し込み・問い合わせ 庶務係



2012.6.10. Jun.

Public News

くらしの情報

Public News NEWS

■遠賀町役場

☎ 093 (293) 1234
FAX 093 (293) 0806

■遠賀町中央公民館

☎ 093 (293) 1355
FAX 093 (293) 5533

■遠賀コミュニティーセンター

☎ 093 (293) 6525
FAX 093 (293) 7057

■遠賀体育センター

☎ 093 (293) 5434

■遠賀町立図書館

☎ 093 (293) 9090
FAX 093 (293) 9091

■ふれあいの里センター

☎ 093 (293) 2030
FAX 093 (293) 8506

遠賀町ホームページ

<http://www.town.onga.lg.jp/>

健康・子育て

すくすく(乳児)ひろば

赤ちゃんの成長で、心配なことや悩みごとがあれば、保健師などが相談に応じます。



1歳6か月児健康診査

体と歯の健診を受けましょう。歯の磨き方などの歯科集団指導もあります。

●とき 6月21日(木)

【受付】

前半…午後1時～1時10分

後半…午後1時40分～1時50分

●ところ 遠賀コミュニティーセンター

●対象 平成22年10月1日から12月31日までに生まれた幼児

※対象者には通知します。

●内容 身体計測、小児科医・歯科医による診察、歯科衛生士による歯科集団指導、保健師・栄養士による健康相談

●費用 無料

●持ってくるもの 母子健康手帳、健康診査票、アンケート、歯ブラシ、バスタオル

●問い合わせ 健康対策係

●問い合わせ 健康対策係

●問い合わせ 健康対策係

●問い合わせ 健康対策係

イベント

遠賀中央幼稚園 創立45周年事業

講師に新田新一郎さん(仙台市「ブランニング開」代表)を招き、「よみがえれ!子どもの笑顔元気」気!子ども笑顔元気プロジェクトの活動を通して」と題して、お話ししていただきます。

●とき 6月22日(金)

▽開会…午前10時

▽講演…午前10時30分～正午

●ところ 遠賀町中央公民館

●費用 無料

●問い合わせ 遠賀中央幼稚園 ☎093(293)0097

●問い合わせ 遠賀中央幼稚園

●問い合わせ 遠賀中央幼稚園

●問い合わせ 遠賀中央幼稚園

●問い合わせ 遠賀中央幼稚園

演目は、た

くさんの鬼が出てくる「鈴ヶ山」と、勇壮な「八岐大蛇」です。



●とき 6月24日(日)午後2時

●ところ 遠賀町中央公民館

●問い合わせ 遠賀町中央公民館

●問い合わせ 遠賀町中央公民館

●問い合わせ 遠賀町中央公民館

●とき 7月22日(日)午前10時

●ところ 遠賀町中央公民館

●費用 1000円

●問い合わせ 遠賀町演歌まつり実行委員会(清川)

●問い合わせ 遠賀町演歌まつり実行委員会(清川)

●問い合わせ 遠賀町演歌まつり実行委員会(清川)

●問い合わせ 遠賀町演歌まつり実行委員会(清川)

●問い合わせ 遠賀町演歌まつり実行委員会(清川)

家を売りたい、査定を依頼したい・・・

～そんな時は、岡垣にて開業33年の吉田住建にご相談下さい (*^_^*)

当社では、岡垣・遠賀を中心に不動産売買に力を入れています。スタッフ全員が宅建主任者(国家資格)です! 安心してご相談下さい。

ご相談 査定 は 無料 です

二級建築士も2名在籍しております。建築に関するご相談もお気軽にどうぞ。

不動産に関する事ならなんでもご相談下さい。

一般建築不動産 吉田住建

岡垣町海老津駅前12-8 ☎283-2042

有料広告欄

※有料広告の内容は、直接広告主にお問い合わせください。

SG第22回グラウンドチャンピオン決定戦開催

レース期間中、多彩なイベントを実施します。ぜひポートルース芦屋にご来場ください。

●とき 6月19日(火)～24日(日)

●ところ ポートルース芦屋 芦屋大字芦屋

●ゲスト

▽19日(火) 庄野真代

▽22日(金) 原田悠里

▽23日(土) 加藤茶

▽24日(日) 南明奈

●費用 100円(入場料)

※子どもは無料です。

●問い合わせ ポートルース芦屋

☎093(223)0581

試験・募集

遠賀北学童保育クラブ

指導員募集

●対象 18歳以上の人(高校生不可)

●勤務場所 遠賀北学童保育クラブ(高門小学校北側)

●勤務時間

▽平日 午後1時から6時まで

のうち3時間程度

▽土曜日・長期休暇中(夏休みなど) 午前8時から午後6時

までのうち5時間程度

●給与 時給750円

※3か月の試用期間中は時給700円となります。

平成24年度国税庁税務職員(高卒程度)募集

※日曜日を除く、正午から午後6時までにご連絡ください。

●申し込み・問い合わせ 遠賀北学童保育クラブ

☎093(293)6531

●対象 平成24年4月1日時点で、高校か中等教育学校を卒業した日から3年を経過していない人および平成25年3月までに高校か中等教育学校を卒業見込みの人など

●申込方法・期間 7月2日(月)から7月10日(火)までに受験申込書希望する第1次試験地を管轄する人事院地方事務局(所)に持参・郵送してください。郵送は7月10日の消印まで有効です

※インターネットでも申し込みできます。詳しい内容は、国税庁ホームページで確認できます。

URL <http://www.nta.go.jp>

●問い合わせ 若松税務署総務課

☎093(761)2536

「いつでもどこでも誰でも」学べる放送大学

放送大学は、ロケデジタル放送を利用して授業を行う大学です。幅広い分野の科目を1科目から自宅のテレビなどで学べます。

●対象 15歳以上(全科履修生

は18歳以上)

※無試験で入学できます。

●申込期間 6月15日(金)～8月31日(金)

●申し込み・問い合わせ 放送大学福岡学習センター

☎092(473)1365

青少年防衛講座

芦屋基地の見学や

自衛隊の生活を体験してみませんか。

●対象 中学生および高校生

●とき 8月2日(木)から3日(金)までの1泊2日

●ところ 航空自衛隊芦屋基地(芦屋町大字芦屋)

●定員 30人

※応募者多数の場合は抽選となります。

●費用 1401円(食費など)

●申込期限 7月9日(月)

●申込方法 住所、氏名(ふりがな)、生年月日、連絡先(電話番号)、学校名、学年を記入し、はがきか封書、もしくはFAXで申し込みください。7月9日の消印まで有効です

●申し込み・問い合わせ

〒807-1013

芦屋町大字芦屋1455-1

航空自衛隊芦屋基地 基地渉

外室「青少年防衛講座」係

☎093(223)0981

FAX 093(223)0537



有料広告欄

遠賀郡遠賀町
大字尾崎1725-2
(093) 281-3810

くらしの情報

experience

プレパママ教室

赤ちゃんの誕生を心待ちにしているお父さん・お母さん、子育てするための第一歩として参加しませんか。家族の人と一緒に、妊婦さん一人でも、2人目以降の赤ちゃんの人でも参加できます。

●とき 7月1日(日)午前10時～正午

[受付] 午前9時30分～10時

●ところ 遠賀町中央公民館

●対象 妊婦とその家族

●内容 赤ちゃんのお風呂入れ(実習)、赤ちゃんとの生活の話、オイルマッサージなど

●定員 先着12組

●費用 無料

●持ってくるもの 母子健康手帳、バスタオル

●申込期限 6月22日(金)

●申し込み・問い合わせ 健康対策係



おんが病院

女性特有の検診も行っています

レディースドック

乳がん・子宮がん・骨粗しょう病検査
その他各種検診を行っています

ホームページ <http://www.onga-hp.jp/>

診療科

内科、外科、消化器内科、循環器内科、救急科、
整形外科、リウマチ科、糖尿病内科、小児科、
放射線科、麻酔科、呼吸器内科

受付時間

月～金 8:30～11:30

但し、急患はこの限りではありません。
救急総合診療科が対応いたします。

休診日

土曜日、日曜日、祝日

救急告示病院

※有料広告の内容は、直接広告主にお問い合わせください。

身体・精神障がい者対象 委託訓練生募集

就業に必要な知識と技能(ワード、エクセルなど)や、履歴書の書き方などを身につけます。

●対象 次の条件を満たす人
▽身体障害者手帳、精神保健福祉手帳を持っている人
▽公共職業安定所に求職登録を行っている人
▽介護を必要とせず身辺処理ができる人
※病気や事故などによる障害の

ために休職中の人は、事前にご相談ください。

- 期間 9月4日(火)～11月26日(月)
- ※土日・祝日は休講です。
- ところ 北九州地域職業訓練センター(八幡東区大蔵)
- 定員 15人
- ※定員に満たない場合は訓練を中止する場合があります。
- 費用 20000円程度
- 申し込み 応募書類をそろえて、最寄りの公共職業安定所へ提出してください

いきいき生涯学習コーナー

ペン字手紙文教室

最近、文字を書いているいないという人、楽しく文字を書いてみませんか。



- とき 6月28日から9月13日までの第2・4木曜日(全6回)午後1時30分～3時
- ところ 遠賀町中央公民館
- 定員 10人
- 費用 5000円(全6回分)
- 持ってくるもの 筆記用具(ペンまたはボールペン)、ノート
- 申込期限 6月20日(水)

【教室の申し込みについて】

- 対象 遠賀町に在住・在勤の人 ※応募者多数の場合は抽選となります。
- 申し込み・問い合わせ 遠賀町中央公民館

カラオケ教室

楽しく歌ってストレスを解消!歌は健康と長寿の秘訣!です。



- とき 7月11日から平成25年3月27日までの毎月3回(水曜日・全27回)午後1時30分～3時30分
- ところ 遠賀町中央公民館
- 定員 10人
- 費用 5000円(全27回分)
※別途、教材費1,2000円(毎月)
- 持ってくるもの 筆記用具
- 申込期限 6月22日(金)

※詳しい内容はお問い合わせください。

「バスに乗ろう!」 イラスト」募集

9月に行われる「路線バス利用促進福岡県内一斉キャンペーン」で使用するイラストを募集しています。



募集部門

- ▽未就学児の部
- ▽児童・生徒の部(小中学生)
- ▽一般の部(高校生以上)
- ※詳しい内容は、福岡県ホームページで確認できます。
- URL <http://www.pref.fukuoka.ac.jp>
- 申込期間 7月10日(火)必着
- 申し込み・問い合わせ 081218577

遠賀町長杯争奪

七夕祭ゴルフ大会

参加者募集

生涯スポーツとしても注目されているゴルフで、一緒に汗を

流しませんか。詳しい内容はお問い合わせください。

1 2 3 スポーツの結果

鞍手武道館少年柔道大会

4月15日に鞍手武道館で25チーム、253人が参加して行われました。遠賀町からの参加チームの結果は次のとおりです。

◆個人戦(敬称略)

- 小学1年生
 - 第3位 高崎 新太
- 小学2年生
 - 準優勝 濱田 聖真
 - 第3位 安部 泰成
- 小学4年生
 - 優勝 井口未莉亜

◆団体戦

- 第3位 遠賀町青少年柔道クラブ

デイサービスセンター

おんが〜ら愛愛

無料体験
実施中

遠賀町広渡1977-7 ☎093-701-7020

懇切丁寧をモットーにしています

行政書士 中小企業診断士

小川 浩三 事務所

※ 先ずはご相談ください

遠賀町浅木382-4

☎ 093-293-5322

【主たる業務】

示談・各種契約の立ち会い
相続に関するご相談
任意後見に関するご相談
売り上げアップの経営診断

遺言に関するご相談
内容証明書の作成
官公署の許認可手続き
起業のご相談・創業支援

有料広告欄

※有料広告の内容は、直接広告主にお問い合わせください。

九州大会第3位!

3月24日・25日に行われた第18回九州ジュニア(U-11)サッカー大会で、福岡県代表として藤嶋誠汰くん(田園南)の所属する「びびきサッカースクール」が出場し、第3位になりました。

相談

聴覚障害に関する教育相談

聴覚障害による聞こえや言葉の発達で困っていることがあれば、ご相談ください。

●とき 月曜から金曜日までの午前9時から午後4時30分
※事前に電話かFAXなどで、ご連絡ください。
●問い合わせ 福岡県立直方高等学校

学校(刈谷・日高)

Tel 0949(26)5351

FAX 0949(26)4601

E-mail tokusi@fnogaro.fku.ed.jp

お知らせ・アラカルト

自動車事故被害者援護制度を知っていますか?

【重度後遺障害者への介護料支給】
自動車事故により、脳・せき髄などに損傷を受け、介護を必要とする重度後遺障害者を抱える家族に介護料を支給します。
●対象 自賠責保険(共済保険)の等級が次に当てはまる人

◆平成14年4月1日以降の事故

▽常時介護
第1級1号または第1級2号
▽随時介護
第2級1号または第2級2号
第2級1号または第2級2号

◆平成14年3月31日以前の事故

▽常時介護

第1級3号または第1級4号

▽随時介護
第2級3号または第2級4号

●介護料(月額)

▽常時介護…5万8570円
▽13万6880円

▽随時介護…2万9290円
▽5万4000円

【交通遺児等育成資金】

保護者が自動車事故で死亡、または重度の後遺障害となった遺児の育成を図る為、育成資金の無利子貸付けを行っています。

●対象 0歳から中学卒業まで

●貸付金
▽一時金…15万5000円
▽月額…2万円
▽入学支度金 4万4000円

●貸付期間 貸付決定月から卒業まで

●返還方法 20年以内の均等払い(月払い)

●問い合わせ 自動車事故対策機構福岡主管支所
☎092(451)7751

「広報おんが」に広告を掲載しませんか

一枠5000円で、2回以上から申し込みできます。詳しい内容はお問い合わせください。

●発行部数 7900部

●申し込み・問い合わせ

情報推進係

進めています 特別支援教育 遠賀中学校における 特別支援教育

今年度から、特別支援学級が三学級から一学級になりました。昨年度の反省を踏まえ、気持ち新たに、スタートを切っています。

「特別支援教育」は障がいがあると診断された生徒のみが対象となる教育ではありません。すべての生徒に対して、目標達成や、自己実現を目指しているけれども、うまくいかない、よい結果がなかなか現れない、というときに、その生徒に合った学習方法や内容・量、環境などを見直し、課題に取り組む中で、少しずつ「分かる」「できる」を増やしていくことを目指す教育です。

本校でも、障がいの有無に関係なく、すべての生徒が自分の希望した進路に進むことができるように、それぞれに応じた支援を行っています。今年度は特別支援教育に関することを学校通信に掲載し、啓発活動も進めていきます。

特別支援教育が「特別」なことではなく、「当たり前」のこととして、生徒の自己実現の支援につながるよう取り組んでいきたいと考えています。

一生に一度の成人式
振袖レンタル開始!
2013年予約スタート
振袖一式(バック&草履込) レンタル価格
¥84,000
成人式プラン ¥15,750

いし製菓
漢方香草カラー
10種類の生薬から漢方ハーブを配合し、髪にもやさしいカラーリングを可能にしました。
●香草カラー ¥3,675
●香草カラー&カット ¥4,515
●カット ¥1,575
●縮毛矯正 ¥3,450~
●形状記憶コテパーマ ¥3,990~

グランディール
Grandir
TEL.093-293-7953
093-293-7953
093-293-7953

※有料広告の内容は、直接広告主にお問い合わせください。

有料広告欄

朝ごパンにいかがですか？

4月23日 遠賀高校が考えた『青米パン』が町内のパン屋で販売開始



↑ありんこの店主近松伸二さん(右)と奥さんの眞弓さん(左)

遠賀高校の生徒たちが考えた、未成熟な玄米を使った「青米パン」が、遠賀川区にあるパン屋「ありんこ」で製造、販売されることとなりました。

『ありんこ』の店主の近松伸二さんは「非常に作るのが難しいパンですが、その分とてもおいしいパンになっています。健康にもいいですよ」と言われていました。製造過程などでの苦勞をお聞きすると、「青米を炊いてから練りこむんですが、青米に水分が多いため、どうしてもやわらかくなってしまい、整形するのが難しいんです。そして、焼き上げのときも、米が焦げてしまわないように、他のパンより低い温度で長い時間をかけて焼く必要があるんです。また、青米自体がなかなか手に入りにくいんです。どうしても時期のものですから」と話してくれました。

このパンの魅力をお聞きすると、「いまどき珍しいぐらい素朴なパンですが、そこがいいところです。余分なものが一切入っていないですし、卵も使っていないので、アレルギーのある子どもさんに勧めたいです。もちろんアレルギーのない子どもさんにもぜひ食べてもらいたいです。特徴はなんと言ってもその『食感』です。もちもちした生地の中に、ちょっと歯ごたえのある青米の食感がするんです」と語ってくれました。実際に食べてみて、生地と青米の2つの違う食感が楽しく、お米のやさしい甘さがするパンでした。そして、「このパンを作った生徒たちは本当にすごいと思います。私もレシピをもらって、何度も試作を重ね、ようやく同じような味が出せるようになりました。本当に繊細なパンなんです。作った生徒たちは苦勞したんだろうと思います」と感心されていました。

価格は1個100円です。遠賀川駅近くに行ったときは、ぜひご賞味ください。



焼たての青米パン。写真では分かりづらいですが、淡い色の粒が青米です。

青米って？

収穫した米の中で、未成熟で青みがかかった規格外(粒が小さい)の米のこと。通常は食用米にならず、菓子やみそ、しょうゆなどの加工食品の原料などに使われます。収穫の時期以外は入手し難しく、ありんこの店主さんも親戚の農家に分けていただいていたそうです。

なぜ青米パン？

青米パンは、昨年全国高校生対抗「はんだE笑顔プロジェクト選手権」で、審査員特別賞を受賞しました。そこで、福岡県と遠賀郡4町・中間市で取り組んでいる「遠賀・中間広域連携プロジェクト」では、地域の新ブランドとして、広くPRを行ない知名度の向上を図っています。さまざまなイベントでの販売も行い、今年11月23日に開催される「第3回遠賀・中間魅力発信フェスタ」でも販売が決定しています。



遠賀の春といえば

4月29日 おんが春まつり



毎年「昭和の日」に行われている春まつりが、今年も開催され、さまざまな出店や遊具、体験コーナーなども開設され、4,000人も家族連れでにぎわいました。

開会と同時に、カレーや焼きそばなど、目当てのものを購入しようと参加者の行列ができ、「働く車」の試乗コーナーでは、開始前から並んでいる参加者もいました。また、農協青年部による「もちまき」ではたくさん子どもたちが集まり、もちを取ろうと精いっぱい両手を伸ばしていました。

新しい友だちとの共同生活

5月13日～19日 第1回通学合宿



5月13日から1週間の期間で、通学合宿が行われました。町内3小学校から14人の子どもたちが集まり、料理や掃除などを自分たちでしながら、学校へ通いました。慣れない家事に悪戦苦闘しながらも、新しい友達との共同生活を楽しんでいました。最終日には、通学合宿名物の「ほうちょう汁」を作りました。団子を薄く長くのばす競争では、みんな大はしゃぎでした。

ここで学んだことや感じたことを、これからの生活でも大切にしていってくださいね。

学習の成果をカタチに

遠賀叢書 遠賀川流域史料選集(1)



平成23年度に遠賀町中央公民館で活動しているサークル「遠賀町誌を読む会」が「がんばる地域まちづくり事業」の支援を受け、「古文書伝承講座」を8回にわたり開催しました。講座では、西川の流路変更に関する古文書、遠賀堀川の運用に関する古文書などの解説を学び、参加した人たちで、学習成果を一冊の本にまとめ、出版しました。

この本は、遠賀町立図書館に寄贈されており、借りることはできませんが、閲覧はできます。

どれが食べられるかな？

5月9日 いちご狩り(ぐっぴい)



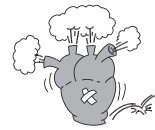
ふれあいの里センターにある「地域子育て支援ひろば『ぐっぴい』」に通う親子が、いちご狩りをしました。

参加した子どもたちは、どのいちごが食べられるのか、お父さん、お母さんに聞きながら一生懸命摘んでいました。そして、誇らしげにみんなに見せたあと、おいしそうに食べていました。中には、まだ赤くなっていないいちごを摘んでいる子や、摘んだ拍子に転ぶ子もいましたが、どの家族も笑顔いっぱい楽しんでいました。

あなたの血管は大丈夫？

◇動脈硬化って？

動脈は心臓から全身に酸素や栄養 たっぷりの新鮮な血液を送る血管で、



私たちの体でもっとも重要な生命線といえます。動脈はもともと弾力があり、血液がスムーズに流れるよう内壁がなめらかです。

しかし、食べ過ぎや運動不足などの生活が続くことで血管が厚く硬くなり、内壁にコレステロールなどがたまって血液の流れが悪くなります。これが動脈硬化です。要因として喫煙、糖尿病、高血圧、高脂血症などがあげられます。

◇動脈硬化はなぜ怖い？

動脈硬化が起こると、酸素や栄養物が細胞に供給されにくくなり、体にさまざまな障害を引き起こします。さらに進行すると、血液の塊などが血管に詰まり、そこから先に血液が流れなくなり、命に関わる危険な病気を全身に引き起こします。

動脈硬化によって起こる代表的な病気は次のとおりです。

- ◇脳卒中
- ◇狭心症
- ◇心筋こうそく
- ◇大動脈リゅう
- ◇腎硬化症
- ◇腎不全

◇体のどこで起こりやすいの？

脳と心臓、足の3か所で起こりやすく、それぞれに次のような症状があります。

脳…手足の力が抜ける・しびれる、しゃべりにくくなる、めまいや頭痛がする

心臓…階段の上り下りでどうきがする、重い荷物を持って歩くとき息苦しい

足…冷えやすくなる、歩いていると太ももの裏側やふくらはぎに痛みを感じる、引きずる状態になる、安静にしている痛みが起る、少しの刺激でキズができ、化のうして治りが悪くなる

動脈硬化は「沈黙の病気」といわれ、初期症状がほとんどなく、深く静かに進行していきます。右のような症状が起ったときは、かなり進行した状態と言えます。気になる症状がある時には早めに医師に相談しましょう。

しかし、何よりも大切なことは症状が出る前に、血管の状態を知り予防することです。そのためにも、年に1回は健診を受けましょう。

現在、遠賀町では各地区公民館で総合健診を実施しています。まだ、予約されていない人は、健康対策係までお問い合わせください。

環 境 衛 生 だ よ り

ハチにご用心

これから夏が近づくとつれ、ハチの活動が活発になり、毎年八チによる被害がテレビなどで報道されています。特にスズメバチは刺されると死に至る可能性があります。そのため、とても危険です。それぞれの特徴や対処法を知って、冷静に行動しましょう。

●役場で駆除するハチ

【スズメバチの特徴】

体長は5〜7cm程度で、成人男性の小指ほどのがっしりした体形。巣は茶色とクリーム色を混ぜ合わせた、まだら模様のまん丸な形で、出入り口は巣の下に1つだけです。刺されると死亡する恐れがありますので、近寄らないようにしてください。6月はまだ巣が小さく、見つけづらいますが、駆除しやすい時期でもあります。



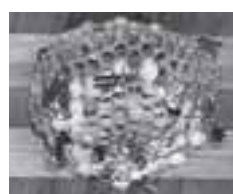
【ミツバチの特徴】

体長は1.5〜2.5cmで、丸っこい体形。まれに家の屋根裏などに巣をつくりまします。スズメバチが襲いにくるため、巣はできるだけ撤去した方が良いでしょう。たまに数千匹が木の幹などに群がっていることがあります。これは新しい女王蜂が、巣を作る場所を探る途中の羽休めで、数日ではなくなりますが。

●役場で駆除しないハチ

【アシナガバチの特徴】

体長は2.5〜3.5cm程度で、スマートな体形。巣はネズミ色のハスの花を逆さにひっくり返した様な形で、穴がたくさん見えます。軒下や戸袋の中など雨が当たりにくく出入りしやすい所によく巣を作ります。7月になると、働きバチが増え、巣が一気に大きくなります。



【アシナガバチの対処法】

駆除スプレーなどがホームセンターや薬局で売っていますので、活動の鈍くなる夕方などを選んで慎重に駆除しましょう。

【クマバチの特徴】
体長は2.5〜3.5cm程度で、ずんぐりとした丸っこい体形で黒色。攻撃性は弱く、木の幹に直径1cmほどの穴を開けて巣を作ります。

役場で駆除する3種類のハチの巣を見つけたら、近寄らずに環境衛生係までご連絡ください。

図書館だより

●ホームページ

http://www.library.onga.fukuoka.jp

利用カードの登録について

- 対象 遠賀町内に在住・在勤・在学の人※そのほかの人も利用できる場合がありますので、詳しくはお問合せ下さい。
- 費用 無料
- 持ってくるもの 運転免許証、健康保険証など名前と現住所が確認できるもの

特別整理期間のお知らせ

6月18日(月)から28日(木)まで、特別整理期間のため休館します。

これは図書館をもっと使いやすく、本をさがしやすくするために行うものです。大変ご迷惑をおかけしますが、皆様のご協力をお願いします。

休館中に、本・雑誌・紙芝居を返す場合は、自動ドア横の返却ポストを利用してください。また、ビデオ・CD・DVD・カセットは6月29日(金)以降にカウンターに返却してください。

おはなし会のお知らせ(幼児～小学校低学年むけ)

- とき・ところ 毎週土曜日 午後2時30分～3時
おはなしの部屋
- *絵本の読み聞かせや手あそびなどを行います。

パパも一緒のおはなし会0・1・2(赤ちゃんむけ)

- とき・ところ 6月17日(日) 午前11時～11時30分
多目的室

6月は、赤ちゃん絵本の読み聞かせやわらべうた、手あそびなどをパパも交えて一緒に楽しみましょう。

※0歳から2歳までの乳幼児と保護者が対象です。事前の申し込みは必要ありません。

人気本ベスト5

- | | | | | |
|----|--------------|------------|---------|---|
| 1位 | ひびし
蝸ノ記 | はむろ
葉室 | りん
麟 | 著 |
| 2位 | ナミヤ雑貨店の奇蹟 | ひがしの
東野 | 圭吾 | 著 |
| 3位 | 心霊探偵八雲9 | 神永 | 学 | 著 |
| 4位 | マスカレード・ホテル | 東野 | 圭吾 | 著 |
| 〃 | わいしよ
歪笑小説 | 東野 | 圭吾 | 著 |

恋猫の首尾は如何と問ひにけり
千々和忠弘

ぶなの杜冬の音聴く青き沼
小田 章生

名草の芽激戦の地の丘の上
石橋 京子

岸原 清行選

遠賀青葉句会抄

折紙の角の折り合ふ春時雨
池田 幸利選

石仏の幼きしぐさ春惜しむ
芳賀 恵子

草千里空に雲雀をあづけたる
服部美保子

渡邊 貢

遠賀俳友句会抄

みのみしは自閉の如く籠りいて柿
松原 敬子

の小枝でわずかに揺るる
上通ヨシノ

おんが短歌会詠草

身に纏う流行ものには縁なきと
天野 玲子選

貰きおれど花粉がおそ
関口 キミ

短歌俳句

新着本案内

一般書



『あした』

北原 亜以子 著

女房に先立たれ、大罪を犯した男。お縄覚悟で盗みを繰り返す女。ただひたすら生きてきたのに…。哀歎渦巻く江戸を描く時代小説。



『これからもそうだ。』

田中 慎弥 著

高校卒業後、仕事に就くことなく、下関の自宅で小説を書き続けた、異色の経歴で知られる田中慎弥のエッセイ。



『くるくるコンパス』

越谷 オサム 著

中学将棋部の男子3人が、転校した女の子に会うために修学旅行を抜け出して京都から大阪へ。修学旅行の思い出を描いた青春小説。



『しあわせなミステリー』

伊坂 幸太郎ほか 著

心にしみるとっておきの“人の死なない”ミステリー。全4編のアンソロジー。

児童書



『ねむねむくんとねむねむさん』

片山 令子 作・片山 健 絵

お互いの名前を忘れるほど寒かった冬。春を見つけた、のんびりやさん仲良しふたりのお話絵本。



『くぎになったソロモン』

ウィリアム・スタイグ 作

自由自在にくぎに変身できるウサギのソロモンがネコにつかまって大ピンチ!ソロモンが絶体絶命の危機を切り抜けるお話の絵本。

Happy Birthday 募集

このコーナーでは、誕生日を迎える3歳までのお子さんの写真を募集しています。掲載を希望する人は、広報発行日の1か月前までに、まちづくり課(広報担当)にご連絡ください。

平成23年
6月
10日生

山田 陽鞠 (新町) ちゃん

1歳の誕生日おめでとう♪笑顔が素敵なひまちゃん。ニコニコ笑顔でパパとママを癒してね♥

平成22年
6月
9日生

秦 慎之助 (田園南) ちゃん

2歳のお誕生日おめでとう♪笑顔いっぱい毎日ありがとう♡これからも一緒に、元氣いっぱい遊ぼうね!!

平成23年
5月
12日生

田中 雄太 (尾崎) ちゃん

雄太君1歳の誕生日おめでとう♡やさしいおにいちゃんになってね

歴史講座 ~遠賀人の足跡~

町内には多くの貴重な遺跡や文化遺産が発見されています。発掘調査時の写真などを見ながら、町の歴史を学びましょう。

- 対象 歴史に興味があり、原則として全講座参加できる人
- と き
- ▽初級講座：下表の月日の午前10時から正午まで
- ▽上級講座：下表の月日の午前10時から正午まで
- ※両講座とも受講することもできます。
- ところ 遠賀町民俗資料館(ふれあいの里内)
- 定員 各講座15人程度
- 費用 無料
- 申込期限 7月5日(木)
- 申し込み・問い合わせ 社会教育係

講座名	回	月 日	時 代	内 容	遺 跡 名
初級講座	1	7月7日	原始から弥生時代	遠賀川式土器の成立まで	慶ノ浦遺跡
	2	8月4日	弥生時代	青銅器文化	金丸遺跡
	3	9月1日	古墳時代	古墳時代の始まり	丸山古墳、豊前坊古墳群
	4	10月6日	"	各種の古墳と集落	鬼津・鳥見山横穴墓群
	5	11月3日	飛鳥～平安時代	遠賀郡衙と島門駅	天神遺跡
上級講座 <small>専門的な内容になります</small>	1	7月21日	縄文から弥生時代	縄文晩期～弥生早期の土器	牟田神社周辺の低台地
	2	8月25日	弥生時代	墓地と集落	慶ノ浦・金丸遺跡
	3	9月15日	古墳時代	方墳と前方後円墳	丸山古墳群
	4	10月20日	"	横穴墓群について	鬼津横穴墓群
	5	11月17日	飛鳥時代	天神遺跡の居館建物	天神遺跡

消費生活の豆知識

明るいくらしのために!

皆さんの悩みや疑問、気になっていることにお答えします。

Q. 5年前に4年間の購読契約していたことと、今日から新聞が入り出した。契約したこと自体覚えていないし、今は身体の具合が悪く経済的にも大変なので解約したい。

A. 契約していれば、一方的に解約はできません。販売店との交渉になります。新聞購読契約に関するトラブルが増えています。何年も先になるような契約は避けましょう。契約したことを忘れて二重に契約をしてしまう原因にもなりますし、身体面・経済面とも5、6年先はどうなっているかわかりませんよ・・・

●相談・問い合わせ 消費生活相談窓口(まちづくり課内)
午前9時～午後4時30分
☎093(293)1234

火災・救急件数

遠賀郡消防本部
平成24年4月分

火 災	遠賀町	1件
	郡 内	6件
救急出動	遠賀町	74件
	郡 内	355件

火災案内
☎0180(999)998

編集後記

昨日、日本はもとより世界中でさまざまな災害が起きています。先日、つくば市で「竜巻」による災害が起き、中学生が亡くなるという痛ましい事故があったのは、まだ記憶に新しいところです。

遠賀町で記憶に新しい災害と言えば、2年前の河川の増水による浸水です。その日、遠賀町ではさほど雨が降っていませんでしたが、かわららず、役場周辺の道路などが半日ほど通行止めになるほど浸水しました。瞬間に水位が上がっていき、恐ろしくなったのを覚えています。これから、雨の多い季節になります。近年は急に激しい雨が降ることが多くなっています。皆さんも万が一の事態に備え、避難経路や避難場所、危険区域の確認や非常用持ち出し品の点検をしましょう。

この広報紙は環境などに配慮し、再生紙を使用しています。