

6月13日
寿大学公開講座「折尾神楽」

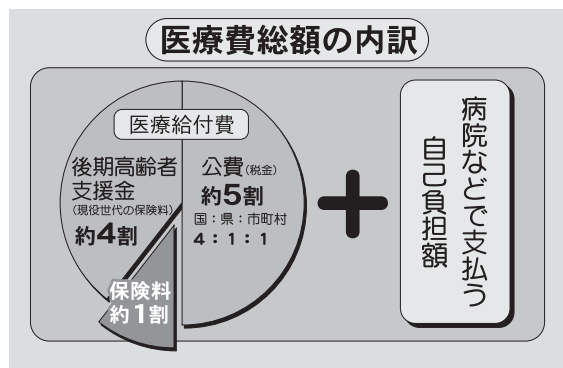
遠賀コミュニティーセンターで行われた、寿大学公開講座「折尾神楽」。折尾神楽は、出雲の国「石見神楽」の流れをくみ、北九州の郷土芸能として定着しています。神楽の華である大蛇退治は、スサノオと火を吐き襲いかかる大蛇の勇壮な戦い。目の前で繰り広げられる神話の世界に人々は酔いしれました。

伝わる郷土芸能の遺伝子



平成22年度後期高齢者医療制度 保険料が決まりました

7月中旬に被保険者(加入者)の皆さんに、平成22年度の後期高齢者医療保険料額決定通知書を送付します。



医療費総額は、「病院などに支払う自己負担額」と「医療給付費」の合計になります。医療給付費のうち、約1割を保険料として被保険者が負担しています。

◆医療費の約1割が保険料

保険料は、平成21年中の所得金額と世帯の状況を基に算定を行います。
※世帯とは、平成22年4月1日時点の世帯(75歳になる人、県外からの転入者など)はその時点です。

◆保険料の決まり方

保険料	=	被保険者均等割額	+	所得割額
		5万2,213円		(総所得金額等－基礎控除額33万円)×9.87%(所得割率)

▽保険料は、福岡県内どの地域でも同じ基準になります

▽保険料は、加入者一人ひとりにかかり、被保険者均等割額と所得割額は、2年ごとに直されます

▽総所得金額等は、前年中の「給与収入－給与所得控除」「事業収入－必要経費」「公的年金収入－公的年金等控除」などで、各種所得控除前の金額です

保険料は、被保険者全員が負担する「被保険者均等割額」と、被保険者の所得に応じて負担する「所得割額」の合計になります。
保険料の上限は、年額50万円で、公的年金収入のみの人の場合、年金額が153万円以下の場合、年所得割額はかかりません。

◆保険料の計算方法

所得割額の軽減

総所得金額などが91万円以下(公的年金のみの場合は、収入額で211万円以下)の人は、所得割額が5割軽減になります。

被保険者均等割額の軽減

世帯の所得に応じて、以下のように均等割額が軽減されます。

均等割額の軽減割合	軽減後の均等割額(年額)	同一世帯内の被保険者と世帯主の軽減対象所得金額(合計)
9割軽減	5,221円	基礎控除額33万円以下かつ、被保険者全員が年金収入80万円以下で、他に所得がない
注)8.5割軽減	7,831円	基礎控除額33万円以下
5割軽減	2万6,106円	【基礎控除額33万円+24.5万円×世帯主を除く被保険者の数】以下
2割軽減	4万1,770円	【基礎控除額33万円+35万円×被保険者数】以下

注)原則は7割軽減ですが、特例措置により8.5割の軽減になります。

平成22年度は、平成21年度の保険軽減措置を継続して行います。
なお、後期高齢者医療制度に加入する前日まで「会社などの健康保険の被扶養者」だった人は、被保険者均等割額が9割軽減になります。また、所得割額はかかりません。

▽国保年金係

☎092(651)3111

連合

▽福岡県後期高齢者医療広域

●問い合わせ

災害や失業などで、保険料の納付が困難になった場合は、保険料が減免できる場合がありますので、ご相談ください。

◆保険料の軽減

◆保険料の減免について

後期高齢者 医療制度 その他のお知らせ

限度額適用・標準負担額減額 認定証が8月に更新されます

現在使用中の減額認定証の有効期限は、7月31日です。減額認定証をすでに持っていて、平成22年度の市町村民税が非課税世帯の人には、8月1日からの新しい減額認定証を7月下旬に郵送します。減額認定証を持っていない人で、新たに交付を希望する場合は、国保年金係で、申請手続きが必要です。

【申請に必要なもの】印鑑、被保険者証

※収入額などを証明するもの（非課税証明書など）や入院期間が確認できるものが必要になる場合があります。

●申請・問い合わせ

▽福岡県後期高齢者医療広域連合

☎092(651)3111

▽国保年金係

特別徴収（年金天引き）から 口座振替へ変更できます

特別徴収は、申請することで口座振替に変更することができます。変更を希望する人は、7月30日までに口座振替の申請を行うと、10月支給分の年金から特別徴収が中止され、口座振替による支払いに変更されます。ただし、これまでに保険料の滞納がある場合は、口座振替への変更が認められない場合があります。

●対象 現在、年金天引きの人（年金受給額が年額18万円以上で、介護保険料と後期高齢者医療保険料の合計額が年金受給額の2分の1を超えない人）

【社会保険料控除について】

後期高齢者医療保険料は、所得税および住民税の申告のときに、社会保険料控除の対象になります。特別徴収から口座振替へ変更した場合、社会保険料控除は、口座振替で支払った人に適用されるので、世帯全体の所得税および住民税の負担額が変わることがあります。

●申請・問い合わせ 国保年金係

◆8月から被保険者証が新しくなります

現在使用中の被保険者証の有効期限は、7月31日までです。8月1日から使用できる被保険者証（水色）は、7月下旬に、簡易書留で郵送します。ただし、保険料の滞納がある場合は、通常より短い有効期限の被保険者証を窓口でお受け取りいただくことがあります。



新しい被保険者証は 水色です

を窓口にて提示してください。有効期間は、平成23年7月31日までの1年間です。7月31日までに新しい被保険者証が届かない場合は、お問い合わせください。

◆8月から自己負担割合が変わります

医療機関にかかるときの医療費の自己負担割合は、1割、または3割です。毎年、前年中の所得を基に、8月から翌年7月までの1年間の自己負担割合の判定を行います。

自己負担割合は、原則1割で、同じ世帯の被保険者のいずれかの人の市町村民税課税所得が145万円以上である場合は、3割になります。ただし、市町村民税課税所得が145万円以上でも、次に該当する場合は、申請すれば1割負担になります。

【同じ世帯の被保険者が2人以上の場合】

同じ世帯の被保険者全員の収入の合計額が520万円未満
【同じ世帯の被保険者が本人のみの場合】

次のいずれかに該当

▽本人の収入が383万円未満

▽本人と同じ世帯の70歳から74歳までの人の収入の合計額が520万円未満

●問い合わせ

▽福岡県後期高齢者医療広域連合

☎092(651)3111

▽国保年金係

まちのわだい

TOPICS



九州朝日レガッタと同時開催で行われている「おんがレガッタ」。合計23チームが参加して、水上での熱い戦いを繰り広げました。強風で白波がたつ中、行われた決勝で入賞したチームは次のとおりです。

5月29日 第12回おんがレガッタ

力を合わせて！キャッチ、ロー！

■オープン男子Aの部

▽優勝 遠賀消防一番星
(3分20秒88)

▽準優勝 芦屋町商工会青年部
(3分33秒07)

▽第3位 ヤングパインズ
(3分54秒81)

■オープン男子Bの部

▽優勝 広渡なんでんかんでん1号
(2分52秒76)

▽準優勝 マンホール
(2分55秒50)

▽第3位 岩熊緑化建設
(2分57秒98)

■オープン女子Bの部

▽優勝 ロックベアーズ
(4分20秒73)

▽準優勝 グリーン・グリーン
(4分30秒58)

横断歩道はしっかり手を挙げて

6月7日 交通安全教室

遠賀中央幼稚園で行われた「交通安全教室」。始めに園児たちは、交通安全のアニメビデオを見ながら楽しく交通ルールを学びました。その後、折尾警察署の警察官が信号機の見方や横断歩道の渡り方などを指導。最後に、園児たちは学んだことを横断歩道のマットを使って体験しました。

横断歩道を渡る時は、しっかり左右を確認、手を挙げ、教室で学んだことを思い出してね。



広渡スポーツ少年団県大会出場

5月4・5日 九州小学生ソフトボール予選大会

桃園球場（北九州市八幡東区）で行われた、「第28回九州小学生ソフトボール予選大会」で、広渡スポーツ少年団が見事ベスト8に勝ち残り、前回（5月10日号）に引き続き、県大会の出場を決めました。チームのキャプテン柴田^{しばた たけあき}長明君は、「前回の県大会では1回戦で敗退したので、気合を入れて一所懸命に練習し、次の大会では優勝目指してがんばります」と、さらに高い目標を掲げ闘志を燃やしていました。



火災車両から 5 人救出

6 月 8 日 消防功労者表彰



遠賀町内の自動車部品販売店に勤務する、柿原健二さん（遠賀町田園北区）と山鹿直樹さん（北九州市八幡西区）に遠賀郡消防本部から感謝状が贈られました。

5 月 26 日、今古賀の国道 3 号線の交差点内で車が衝突し車両火災が発生。近くで働いていた 2 人が駆けつけ、横転した車内から女性 2 人と女兒 3 人を救出、エンジン部分から上がる炎も消火しました。2 人は「無我夢中だった。今後も緊急時に自分から動く勇気を持ちたい」と、話してくれました。

中学の硬式野球最高峰へ

八幡西パワーボーイズ全国大会出場



遠賀中学校 3 年生の、三原龍人君、安部秀隆君、湊宏樹君、遠賀南中学校 3 年生の岩見佳明君が八幡西パワーボーイズ（北九州市八幡西区）の選手として、※撮影時、湊宏樹君は欠席でした。福岡県予選大会・九州選抜大会に勝利し、8 月に行われる第 4 回全日本中学野球選手権大会に出場することになりました。大会では、福岡県の代表として、旋風を巻き起こしてください。



湊 宏樹君

料理レシピコンテスト最優秀賞

遠賀地区食生活改善推進協議会



遠賀地区食生活改善推進協議会の皆さんが、平成 21 年度福岡県食育・食機能支援口腔保健推進事業の料理レシピコンテストで最優秀賞を受賞しました。コンテストは、歯やあご、身体によいことなど、また、地域の独自性を持たせた食材や作り方を審査するものです。今回、最優秀賞を受賞したのは、いりことピーナッツ、干しぶとうを使用した「超スピーディーいりこおやつ」。短時間で簡単に作ることができ、子どもやお年寄りにもよいカルシウムや鉄分が豊富なおやつです。

水しぶきに歓声

6 月 16 日 島門小学校プール開き



島門小学校でプール開きが行われ、6 年生の児童たちが初泳ぎを楽しみました。心配された天気も青空が広がり気温が上昇、プール開きは予定どおり行われました。

児童たちは、しっかり準備体操をした後、シャワーを浴びてプールサイドへ。プールサイドでは、水に体を慣らし、「冷たい」などと声を出して大はしゃぎ。全員が一行に連なってプール内を回遊、今年最初のプールでの授業を楽しんでいました。

くらしの(情報)

Public News

遠賀町ホームページ

<http://www.town.onga.jp/>

遠賀町役場

☎093(293)1234
FAX 093(293)0806

遠賀コミュニティセンター

☎093(293)6525
FAX 093(293)7057

遠賀体育センター

☎093(293)5434

遠賀町立図書館

☎093(293)9090
FAX 093(293)9091

ふれあいの里センター

☎093(293)2030
FAX 093(293)8506

健康・子育て

すくすく(乳児)ひろば

- とき 7月20日(火)
「受付」午前9時30分～10時30分
- ところ 遠賀町ふれあいの里
研修センター
- 対象 生後2か月～1歳未満児



内容 身体計測、ベビーマッサージ、保健師・助産師による育児相談

費用 無料

持ってくるもの 母子健康手帳、バスタオル

問い合わせ 健康対策係

2歳児歯科相談

- とき 7月27日(火)
「受付」

▽前半 午後1時～1時10分
▽後半 午後1時30分～1時40分

ところ 遠賀コミュニティセンター

対象

▽平成20年4月1日から6月30日までに生まれた幼児

▽前回の欠席者とフッ素塗布が2回目、3回目の人

●内容 歯科集団指導、歯科健診、フッ素塗布(希望者)、育児相談

談(希望者)

費用 無料

●持ってくるもの 母子健康手帳、タオル、歯ブラシ(フッ素塗布が2回目以降の人、問診票)

問い合わせ 健康対策係

イベント

おもちゃ病院

家に眠っている壊れたおもちゃはありませんか。

大切なおもちゃの修理を行う「おもちゃ病院」を開設します。

とき

▽7月25日(日)
▽10月3日(日)
▽12月12日(日)

▽平成23年3月13日(日)

※時間はいずれも午前10時から午後4時までです。(受け付けは正午まで)

ところ 遠賀町立図書館多目的室

※10月3日は、遠賀町ふれあいの里で行います。

費用 無料(修理内容によって、費用がかかる場合有)

●その他 危険なものや骨董価値のあるものなどは、種類によって修理できない場合があります

問い合わせ 民生児童係

遠賀町文化協会音楽部会発表会

今年で17回を迎える音楽部会の発表会です。

●とき 7月25日(日)午前10時

●ところ 遠賀コミュニティセンター

費用 無料

●問い合わせ 遠賀町文化協会事務局(遠賀町教育委員会内)

☎093(293)1234

おんが病院

◇看護師募集中◇

病院見学随時受け付けております。
電話から申込み下さい。
担当:堀田(ほりた)



●受付時間 月～金 8:30～12:00
13:30～16:30
土 8:30～12:00

●休診日 土曜日の午後、日曜日、祝日
●救急告示病院

遠賀郡遠賀町大字尾崎1725-2
ホームページ <http://www.onga-hp.jp/>



(093) 281-3810

※有料広告の内容は、直接広告主にお問い合わせください。

有料広告欄

芦屋基地納涼祭

出店や子どもが楽しめるイベントが盛りだくさん。ぜひ、ご来場ください。



●とき 8月4日(水)午後6時30分～8時

●ところ 航空自衛隊芦屋基地(芦屋町)

●内容 盆踊り、小倉祇園太鼓、舞踊など

※天候により内容が変更になる場合があります。

●その他 駐車場はありませんので、公共交通機関をご利用ください

●問い合わせ 航空自衛隊芦屋基地総務班
☎093(223)0981

試験・募集

マイクロバスの運転手募集

●対象 遠賀町内に在住で、大型免許(大型二種免許)、または平成19年6月2日以降、新たに中型免許(中型二種免許)を取得し、委託業務を遂行できる健康な人

●募集人数 1人

●内容 町のマイクロバスで、県内外の目的地まで送迎します

●委託期間 9月1日(水)～平成23年3月31日(木)

●契約更新を行う場合があります。

●とき 8月3日(火)から31日(火)までの毎週火・金曜日(全8回)午後6時30分～午後8時30分

●ところ ふれあいの里センター

●定員 18人(応募者多数の場合は抽選)

●費用 2000円(テキスト代含む)

●その他 パソコン教室ではエクセルの基礎知識、データ入力編集・保存、グラフの作成やデータベースの利用などを学びません。

●対象 遠賀町内に在住・在勤の18歳以上で、ワードの基本操作ができる人

●とき 8月3日(火)から31日(火)までの毎週火・金曜日(全8回)午後6時30分～午後8時30分

●ところ ふれあいの里センター

●定員 18人(応募者多数の場合は抽選)

●費用 2000円(テキスト代含む)

●委託料 稼働時間が2時間未満の場合5000円など委託契約書によりります

●選考方法 面接(8月9日午前の予定)

●申込期間 7月12日(月)～30日(金)

●申し込み方法 履歴書(市販のもの)で写真張りつけ、運転免許証の写しをご提出ください

●申し込み・問い合わせ 管財係

●申し込み方法 履歴書(市販のもの)で写真張りつけ、運転免許証の写しをご提出ください

●申し込み・問い合わせ 管財係

第2回 たのしいパソコン教室 エクセル初級講座

●対象 小学生以上の人

●とき 8月28日(土)午前8時30分から午後3時までの間

●ところ 航空自衛隊芦屋基地(芦屋町)

●内容 20分程度の局地飛行

●定員 80人(応募者多数の場合は抽選)

●申込期限 7月23日(金)

●その他 申し込み方法など、詳しい内容はお問い合わせください

●問い合わせ 航空自衛隊芦屋基地基地渉外室

☎093(223)0981

●申し込み方法 往信用はがきに住所・氏名(フリガナ)・年齢・郵便番号・電話番号を記入し、「パソコン教室受講希望」と朱書してお申し込みください(申し込みは一人1枚)

●申し込み方法 往信用はがきに住所・氏名(フリガナ)・年齢・郵便番号・電話番号を記入し、「パソコン教室受講希望」と朱書してお申し込みください(申し込みは一人1枚)

●申し込み方法 往信用はがきに住所・氏名(フリガナ)・年齢・郵便番号・電話番号を記入し、「パソコン教室受講希望」と朱書してお申し込みください(申し込みは一人1枚)

●申し込み方法 往信用はがきに住所・氏名(フリガナ)・年齢・郵便番号・電話番号を記入し、「パソコン教室受講希望」と朱書してお申し込みください(申し込みは一人1枚)

●申し込み方法 往信用はがきに住所・氏名(フリガナ)・年齢・郵便番号・電話番号を記入し、「パソコン教室受講希望」と朱書してお申し込みください(申し込みは一人1枚)

●申し込み方法 往信用はがきに住所・氏名(フリガナ)・年齢・郵便番号・電話番号を記入し、「パソコン教室受講希望」と朱書してお申し込みください(申し込みは一人1枚)

●申し込み方法 往信用はがきに住所・氏名(フリガナ)・年齢・郵便番号・電話番号を記入し、「パソコン教室受講希望」と朱書してお申し込みください(申し込みは一人1枚)

●申し込み方法 往信用はがきに住所・氏名(フリガナ)・年齢・郵便番号・電話番号を記入し、「パソコン教室受講希望」と朱書してお申し込みください(申し込みは一人1枚)

ヘリコプター体験搭乗

●対象 小学生以上の人

●とき 8月28日(土)午前8時30分から午後3時までの間

●ところ 航空自衛隊芦屋基地(芦屋町)

●内容 20分程度の局地飛行

●定員 80人(応募者多数の場合は抽選)

●申込期限 7月23日(金)

●その他 申し込み方法など、詳しい内容はお問い合わせください

●問い合わせ 航空自衛隊芦屋基地基地渉外室

☎093(223)0981

●申し込み方法 往信用はがきに住所・氏名(フリガナ)・年齢・郵便番号・電話番号を記入し、「パソコン教室受講希望」と朱書してお申し込みください(申し込みは一人1枚)

おすすめ貸家物件

新築 戸建平家

ゆとりの 3LDK が5棟!

岡垣町中央台3-3-3(32~36)

家賃 7.5万円

◎駐車場2台無料(並列) ◎敷金3ヶ月

◎礼金1か月 ◎ひろびろ浴室・テラス付き

≪平成22年8月末完成予定≫

いつでもご案内いたします。お気軽にお電話下さい。

不動産なんでも相談(無料)

探しています! 中古住宅

地元岡垣 32年

(貸主)吉田住建

岡垣町海老津駅前 12-8

☎(093)283-2042

営業時間9:00~17:00

※有料広告の内容は、直接広告主にお問い合わせください。

遠賀町民学習ネットワーク事業 いきいきふれあい学級

夏休み親子手作り教室

アートフラワーや貝殻などを使って、かわいい飾りを作りましょう。1組で1作品を完成させます。大人、子どものみの参加も可能です。

●対象 遠賀町内に在住・在勤の人

●とき 8月7日(土)午前10時～正午

●ところ 遠賀コミュニティセンター

●定員 20組(応募者多数の場合抽選)

●費用 500円/1作品(材料費含)

●申込期限 7月26日(月)

●申し込み・問い合わせ スポーツ文化係

ものの成り立ちを楽しく学ぼう ものづくり教室

滑石^{かわせき}という軟らかな石から、昔の人たちが身に付けていた勾玉^{まがたま}というアクセサリ^{アクセサリ}を作る教室です。

●対象 小学4～6年生保護者も参加可

●とき 8月18日(水・19日)木の2日間

●ところ 遠賀町ふれあいの里民俗資料館

●内容 1日目 ナイフや紙やすりで滑石を削って、大まかな形を作り出す作業

2日目 仕上げ作業

●費用 無料

●定員 30人程度(先着順)

ポイント方式 県営住宅入居者募集

ポイント方式で入居者を決定します。詳しい内容は、募集案内書でご確認ください。

●対象 福岡県内の県営住宅

●募集案内書配布場所

福岡県住宅供給公社、公社管理事務所(北九州・筑豊・筑後)および各出張所(直方・田川・行橋・大牟田)、福岡県県営住宅課、福岡県内の各市(区)役所、町村役場、各地区県民情報コーナー(北九州・筑豊・筑後・京築)ほか

●配布・申込期間

7月20日(火)～28日(水)

※申し込みは無料です。

●問い合わせ

福岡県住宅供給公社北九州管理事務所

☎093(621)3300

●その他 材料や道具は準備します

●申し込み方法 電話でお申し込みください

●申し込み・問い合わせ 社会教育係

犬のしつけ方教室

犬のしつけ方で困っていることはありませんか。

●とき 8月3日(火)午後1時30分～4時

●ところ 福岡県宗像総合庁舎(宗像市)

●内容 犬のしつけ方の講習、モデル犬の実技を通じての対処法など

※犬の同伴はできません。

【講師】福岡県動物愛護推進員家庭犬しつけインストラクター

●定員 親子15組程度(先着順)

●その他 事前に予約が必要(土日、祝日は除く)

●申込期限 8月2日(月)

●申し込み・問い合わせ 福岡県宗像・遠賀保健福祉環境事務所保健衛生課

☎0940(36)6098

遠賀川保育園

臨時保育士募集

●対象 保育士の資格を有する人

●勤務期間 8月1日(日)～平成23年3月31日(木)

●勤務時間 午前8時30分～午後5時

※勤務時間は相談に応じます。

●勤務日数 相談に応じます

●勤務場所 遠賀川保育園

●定員 1人

●賃金 6200円/日

●申し込み・問い合わせ 遠賀川保育園

☎093(293)0184

大豆畑トラスト参加者募集

自分で大豆を育て、味噌^{みそ}を作ってみませんか。高家地区の農家と遠賀高校の共同で、「大豆畑トラスト」を行います。

●とき(予定・内容) 7月31日(土)大豆の種まき

10月2日(土)草取り、枝豆収穫

12月4日(土)大豆収穫

平成23年1月中旬 手前味噌作り

●ところ 高家地区(上別府区内)数の申し込み可

●費用 4000円/1口(複

※収量の目安は大豆7kg程度、または味噌4.5kg程度です

●申し込み・問い合わせ 岩崎さん(高家の未来環境を守る会(農地・水・環境保全向上対策事業))

☎093(293)2971

ちゃいるど・はーとめ保育園

園児募集中

【開園日】月～土曜日 ※祝祭日も開園 ※随時見学できます
【保育時間】8:00～18:00 ※延長保育相談可
【保育内容】育成保育(教室:音楽、英語、体操、テコンドー)
病児病後児保育 ※看護師による個別保育

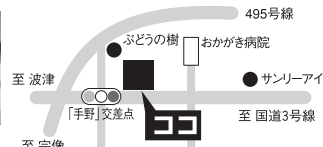
【お問合せ先】遠賀郡岡垣町大字手野498-2 (TEL: 281-3181)



〔音楽教室〕



〔塚原体操教室〕



見積もり 無料

I H、エコキュート、温水器、太陽光発電

オール電化の事なら

株式会社 電太郎

遠賀町鬼津417(8組)

電太郎

検索

☎0120-315-194 サイコ イクヨ 代表 大場

※有料広告の内容は、直接広告主にお問い合わせください。

有料広告欄

裁判所事務官採用試験(三種)

●対象 平成元年4月2日から平成5年4月1日までに生まれた人

●試験日 9月12日(日)

●申込期間 7月13日(火)～22日(木)

●その他 申込書は、お近くの裁判所に準備しています

●申し込み・問い合わせ

福岡地方裁判所事務局人事課
☎092(781)3141
<http://www.courts.go.jp/>

遠賀町障害児放課後等学童保育 介助員・ボランティア員募集

遠賀町では島門小学校の余裕教室を利用し、障害児放課後等学

童保育を実施しています。今回、この障害児放課後等学童保育の介助員とボランティア員を募集します。

【介助員】

●対象 保育士、教員など、ヘルパー2級以上の有資格者または、障害児などの介助経験がある人

●定員 若干名

●勤務日(時間) 普通期 平日の午後3時から6時の指定された日および時間

▽長期休校時 平日の午前8時から午後6時の指定された日および時間

●賃金 800円/1時間

●交通費などは支給しません。

●申し込み方法 履歴書を高齢・

申し込み方法 履歴書を高齢・

夏休み 地域安全パトロール



子どもたちが事故や犯罪に巻き込まれることを未然に防止するためのパトロールを実施します。

●とき

▽7月21日(水)、27日(火)
▽8月5日(木)、18日(水)、30日(月)
いずれも午後8時～(1時間程度)
※雨天の場合は中止です。

●集合場所 遠賀町役場玄関前

●問い合わせ 社会教育係

障害者係にご提出ください

●申込期限 7月23日(金)

【ボランティア員】

●対象 障害者福祉に意欲的で、障害者施設などに勤務することを志している人

●定員 若干名

●勤務日(時間) 長期休校時の平日の午前8時から午後6時の希望する日および時間

●その他 遠賀町が実施する研修(無料)を受講してもらいます

●申し込み方法 電話でお申し込みください

●申込期限 7月23日(金)

●申し込み・問い合わせ 高齢・障害者係

申し込み方法 電話でお申し込みください

申し込み方法 電話でお申し込みください

家庭介護介助者養成講座

家庭や地域の介護などに役立つ知識・技術を学びませんか。



●とき・ところ

▽9月12日(日)、26日(日)

アクシス玄海(宗像市)

▽10月31日(日)、11月7日(日)

生涯学習センター(中間市)

▽11月14日(日)、28日(日)

宮司コミュニティセンター(福津市)

▽11月13日(土)、27日(土)

コスモイト行橋行橋市

※その他の日程でも開催され

ますので、詳しい内容はお問い合わせください。

●費用 無料(会場までの交通費などは個人負担)

●定員 各20人先着順

●申し込み 麻生教育サービス株式会社

☎092(482)7006

●問い合わせ 高年齢・障害者係

▽麻生教育サービス株式会社

福岡県ねりんスポーツ・文化祭

合唱フェスティバル

参加者募集

合唱が未経験の人でも、気軽に

参加できます。

●対象 福岡県内に在住で、60

歳以上の人

●とき 11月15日(月)

●ところ 大野城まどかぴあ(大

野城市)

●費用 1000円/月(専門

講師の指導料、楽譜代を含む)

●定員 100人程度(先着

順)

●その他 練習があります

▽とき 月2～3回程度(主

に土、日曜日の午後1時30分

から3時)

▽ところ クローバープラザ(春

日市)

●申込期間 随時

●申し込み・問い合わせ

福岡県ねりんスポーツ・文化

祭実行委員会事務局
☎092(584)1401

三線教室

(琉球古典音楽安富祖流)



当教室3年目を迎えました。初めての方ばかりでしたが、楽しく歌えるようになりました。三線を始めてみませんか。どうぞ見学に、お出下さい。

1 稽古日・時間(毎週)

火曜日	19:30～21:30
金曜日	

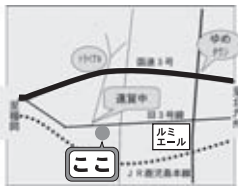
2 稽古場所

遠賀郡遠賀町別府公民館2F(今泉神社境内)

3 入会、随時。

詳細は、お問い合わせ下さい。

TEL 093-293-2713 谷口



行政書士は、訴訟を未然に防止する“身近な街の法律家”です。
中小企業診断士は、“企業経営のホーム・ドクター”です。

- ・法人設立、許認可申請等、官公署に提出する書類の作成
- ・日常生活で発生する法的トラブルの解決をバックアップ
- ・財産管理委託、任意後見契約、その他各種契約書の作成
- ・公正証書遺言、遺産分割協議、その他相続手続きを支援
- ・企業経営上の様々な問題対応に相談役としてお手伝い

※業績アップのヒントが発見できる「企業体質強化のヒント集」無料プレゼント。

行政書士 中小企業診断士

小川浩三事務所 (遠賀町浅木382-4)

TEL・FAX (093) 293-5322

HP: 小川浩三事務所/小川経営法務事務所

有料広告欄

※有料広告の内容は、直接広告主にお問い合わせください。

自衛官募集説明会

平成22年度に入隊する自衛官の募集説明会です。あなたも自衛官を目指してみませんか。



●とき・ところ

▽7月19日(祝) 午前10時～午後1時
・水巻町中央公民館(水巻町)

▽7月22日(木) 午後4時～6時
・松の本公民館

※説明は随時、時間内に行います。

●問い合わせ 自衛隊福岡地方協力本部芦屋地域事務所
☎093(223)0981

1 2 3 スポーツの結果

地区公民館対抗ソフトバレーボール大会

6月13日、遠賀体育センターと遠賀町第1町民体育館で、18チーム約200人が参加して行われました。

結果は次のとおりです。

■体育センターの部

▽優勝 芙蓉
▽準優勝 別府

■遠賀町第1町民体育館の部

▽優勝 鬼津
▽準優勝 遠賀川

第19回芦屋町少年柔道大会

6月6日、芦屋町武道館(芦屋町)で、14チーム160人が参加して行われました。

結果は次のとおりです。

※遠賀町内のチームとして参加した人のみです。(敬称略)

■団体の部

準優勝 遠賀Aチーム

■個人の部

▽幼年

準優勝 濱田 聖真

▽小学1年生

準優勝 後藤 晃伸

▽小学2年生

第3位 井口未莉亜

▽小学4年生

優勝 中西 一生

▽小学6年生

第3位 井口亜依梨



国民年金の保険料免除制度

国民年金の保険料を納めることが経済的に困難な場合や失業した場合、在学中の場合は、申請することで、保険料が免除される制度があります。

免除申請をせず、保険料を納めないまましていると、将来の保障である老齢基礎年金だけではなく、障害基礎年金や遺族基礎年金も受けられなくなってしまう。

保険料の納付でお困りの人は一度、国保年金係にご相談ください。

◆申請免除

●対象 所得の少ない人や失業・天災などで保険料を納付することが困難な人

●内容

▽本人および配偶者、世帯主の所得が一定以下の場合、保険料の額が全額・1/4・半額・3/4のいずれかの免除になります。失業した場合、本人の所得を除外して審査します。

▽免除の承認を受けると、その期間は年金を受給するための資格期間の対象になり、一定の保険料を納めたもの

としてみなされます。(例えば、全額免除であれば1/2)

●持ってくるもの 印鑑、失業した場合の離職票

●承認期間 7月～翌年6月

◆学生納付特例

●対象 大学や専門学校生など海外の学校を除く

※対象にならない学校もあるのので、お問い合わせください

●内容

▽本人の所得が一定以下の場合、保険料の納付が猶予されます

▽猶予分は受給額が減ります
が、年金を受給するための条件である期間には含まれません

●持ってくるもの 印鑑、学生証または在学証明書(コピー可)

●承認期間 4月～翌年3月

◆若年者納付猶予

●対象 30歳未満の第1号被保険者

●内容
▽本人および配偶者の所得が

一定以下の場合、保険料の納付が猶予されます

▽猶予分は受給額が減りますが、年金を受給するための条件である期間には含まれません

●持ってくるもの 印鑑、失業した場合の離職票

●承認期間 7月～翌年6月

※ただし、29歳の方は30歳の誕生日の前月までが免除期間になります。

※いずれの免除も、10年以内であれば、さかのぼって納付ができます。(ただし、3年目からは当時の保険料に加算金がかかります)

免除申請の

更新時期です

現在、免除を受けている人で、引き続き7月以降も免除を希望する人は、再度申請が必要になります。ただし、全額免除・納付猶予がすでに承認されていて、継続申請をしている人は不要です。

●問い合わせ

▽八幡年金事務所
☎093(631)7966
▽国保年金係

お知らせ・アラカルト

コミュニティ活動用の

備品を整備

(財)自治総合セ

ンターの宝くじ助成事業を活用し、各地区公民館に地上デジタル放送対応テレビを整備しました。地域コミュニティ活動の活性化および災害時の情報取得として、ぜひご利用ください。



●問い合わせ スポーツ文化係

7月10日から19日

夏の交通安全県民運動

重点項目は、次のとおりです。

【子どもと高齢者の交通事故を防止しよう】

すべての座席のシートベルトやチャイルドシートを着用し、子どもや高齢者の歩行の行動特性を理解した、思いやりのある安全

遠賀町長職務代理者を設置します

木村隆治町長が病氣療養のため7月5日から8月22日までの間、遠賀町長職務代理者を設置します。

【遠賀町長職務代理者】

遠賀町副町長 原田 正武

運転を行います。

【飲酒運転を撲滅しよう】

飲酒運転は「絶対しない・させない」ことを徹底し、飲酒運転の車には絶対に同乗しないようにしましょう。

●問い合わせ

▽福岡県警折尾警察署

☎093(691)0110

▽交通事故をなくす福岡県民運動本部

☎092(643)3167

遠賀町情報公開条例および個人情報保護条例運用状況の公表

遠賀町情報公開条例第37条第2項および遠賀町個人情報保護条例第44条の規定に基づき、平成21年度中の運用状況を次のとおり公表します。

	請求件数	請求に対する決定状況(件数)	
情報公開	9	全部公開	3
		一部公開	5
		不存在による非公開	1
個人情報 (自己の情報の開示請求)	16	全部公開	16
		一部公開	0
		不存在による非公開	0

※決定に基づく不服申立てはありませんでした。

父子家庭にも児童扶養手当が支給されます

母子家庭が支給対象になっていた児童扶養手当が、8月分の手当から父子家庭にも支給されます。

児童扶養手当を受給するためには申請が必要です。11月30日までに忘れずに手続きをしてください。すでに、父子家庭の支給要件に該当している人は、8月1日以前でも申請することができます。

なお、11月30日までに申請がない場合は、翌月からの支給になります。

児童扶養手当とは…

父母の離婚などで、父または母と生計を同じくしていない子

どもが育成される家庭(ひとり親家庭)の生活の安定と自立の促進に寄与し、子どもの福祉増進を図ることを目的として、支給される手当です。

●対象

次のいずれかに該当する子ども(18歳に達する日以後の最初の3月31日までの間にある子ども、障害を有する場合は20歳未満)で、父母がその子どもを監護し、かつ生計を同じくしている場合に支給されます

- ▽父母が婚姻を解消した子ども
- ▽母(父)が死亡した子ども
- ▽母(父)が一定程度の重度の障害の状態にある子ども
- ▽母(父)の生死が明らかでない子ども

▽母(父)が一年以上遺棄している子ども、母(父)が一年以上拘禁されている子ども、母が婚姻によらないで懐胎した子どもなど

※支給対象に該当しても、子どもが児童福祉施設に入所したとき、または請求者および児童が公的年金(遺族年金など)を受けることができるときなど、手当が支給されない場合があります。

●手当の月額(児童1人当たり)

- ▽全部支給 4万1720円
- ▽一部支給 9850円、4万1710円

※対象児童が2人の場合は5000円、3人以上では1人増ごとに3000円が加算されます。

※所得額に応じて全部支給と一部支給があり、請求者および同居の扶養義務者(同居の直系血族および兄弟姉妹の前年(1月から6月までに請求する場合は前々年)の所得が一定額以上ある場合には、手当では支給されません。

●申請・問い合わせ

民生児童係

特別児童扶養手当とは…

精神的または身体に政令で定める以上の障害を有する20歳未満の児童を監護している父か母または父母に代わって、その児童を養育している人に支給される手当です。

●手当の月額(障害児1人当たり)

- ▽1級 5万720円
- ▽2級 3万3,800円

※一定額以上の所得がある場合は手当が支給されません。

はち健康

三二

辞典

夏バテ解消の食事対策

梅雨明けから湿度が高く暑い日が続く、日本の夏。冷房によるストレスも加わり、夏バテの原因も複雑です。この夏を元気に乗り切るために、夏バテ解消の食事対策を考えてみましょう。

◆夏バテはなぜ起こるの…

体は汗をかくことで体温を調節し、失われた水分を補うために、水分を多く取るようになります。すると、胃液が薄まり栄養素の吸収が低下して、消化不良や体調不良が起きます。また、水分補給に糖分の多い清涼飲料を取り過ぎると、血糖値が一定以上に保たれるため、食欲がわかなかつたり、疲労などを感じるようになります。さらに、エアコンで冷されているような場所では、汗をかかなくなり交感神経が鈍ってしまい、夏バテが起こることもあります。

◆疲労回復には…

夏バテ解消するには、毎日の疲労を蓄積させず、その日のうちに回復させましょう。それには元気のもとであるビタミンB群をしっかりとることが必要です。ビタミンB群は、エネルギーや老廃物の代謝不良を整え、疲れ

を取ってくれます。ビタミンB

群をまんべんなく含んでいるものは精製度の低い穀物で、主食をはい芽精米や全粒粉パンにすると摂取しやすくなります。豚肉、魚、大豆、牛乳などにもビタミンB群は豊富です。

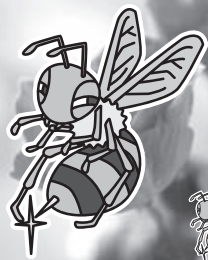
また、香辛料のきいた料理や熱々の料理をとり、血行をよくし、汗をかくことで新陳代謝が高まり、だるさやおくみも徐々に解消されていきます。

◆食欲不振のときは…

食欲が落ちたり、食が細くなったりしたときは、香りのさわやかな青じそやみょうがなどの香味野菜を使った料理や、かんきつ系の酸味による、そう快な味わいが食欲中枢を刺激して胃液の分泌を促し食が進みます。冷たくてのと越しがよいそうめんやそばなどのめん類は、食欲がないときにお薦めです。しかし、そればかりでは栄養不足になりがちです。干切り野菜や卵ゆでた肉などを添え、具だくさんにして栄養をとるようにしましょう。今年の夏も元気に乗り切りましょう。

●問い合わせ 健康対策係

ハチにご注意!



毎年、ハチによる被害が出ています。

スズメバチは刺されると死に至る可能性があり危険です。対処方法を知って、冷静に行動しましょう。

◆スズメバチ

体長は5〜7cmでがつしりとした体型。梅雨明けごろから活動が盛んになります。



◆巣の特徴

形状は真ん丸で、茶色とクリーム色のようなまだら模様で、大きさは直径20cmから数十cmとさまざまです。中央部の真下あたりに、直径1cm程度の穴が1箇所あります。家の軒や屋根裏、茂った木の中、土の中に巣を作ります。

◆【対処方法】

環境衛生係で駆除しますので、ご連絡ください。



環境衛生だより

◆アシナガバチ

体長は2.5〜3.5cmでスマートな体型。黄色と黒色がはっきりしています。

◆巣の特徴

穴のたくさん開いた灰色の平たい釣り鐘型です。家の軒につり下がっていることがよくあります。

◆【対処方法】

各自で対処をお願いします。駆除の際は、ホームセンターや薬局などで販売している駆除スプレー（現在、役場ではスプレーの販売は行っていない）で駆除してください。大群の場合は、専門業者にお問い合わせするようにならなければなりません。

◆ミツバチ

体長は1.5〜2.5cmで丸っこい体型。春になると新しい女王ハチの巣を探して集団で行動します。木の幹などに数百、数千匹が集まり2、3日するといなくなります。

◆巣の特徴

まれに床下や屋根裏に巣を作ることがあります。それららってスズメバチが来襲することがあります。

◆【対処方法】

環境衛生係で駆除しますので、ご連絡ください。

●問い合わせ 環境衛生係

町長の

●第76話 暑の夏



梅雨が終わると暑い夏がやってきます。住民の皆さんは、夏に対する準備はお済ですか？

日本の夏は湿度が高く厳しい暑さです。この夏を乗り切るためには、規則的な生活を送ることが重要です。十分な睡眠をとり、暴飲暴食は避け、一日の生活リズムを壊さないこと。

冷房の設定温度は、外気温との差を小さくし、必要のないときには電源を切って、自然の風を楽しむようにすること。

日中の外出は、できるだけ避けるようにし、朝や夕方方の涼しい時間帯に用事を済ませること。外出の際は、日傘や帽子を着用すること。

脱水状態になりやすいので、水分補給を小まめに行うこと。

食欲がない場合は、食べやすいそうめんなどはどうでしょうか。きゅうりやトマト、錦糸たまごなどを添えて、必ず栄養を取るようにならねばなりません。

夏バテをしないように、元気に今年の夏も楽しみましょう！

木村 隆治

図書館だより

●ホームページ

<http://www.library.onga.fukuoka.jp>

利用カードの登録について

●対象

遠賀町内に在住・在勤・在学の人(年齢は問いません)

※そのほかの人でも利用できる場合がありますので、詳しくは問い合わせてください。

●費用 無料

●持ってくるもの

名前と現住所が確認できるもの(運転免許証、健康保険証など)

イベント情報 (すべて無料です)

夏休み映画会

夏休みに、9本の作品を上映します。詳しい内容は、図書館内の掲示または、ホームページでご確認ください。

●とき 8月3日(火)～8日(日)

▽大人向け作品 午前10時30分～

▽子ども向け作品 午後1時～

●ところ 多目的室

●内容 「おくりびと」、「プタがいた教室」、「トムとジェリー」など

おはなし会

●対象・とき・ところ

▽幼児～小学校 毎週土曜日 午後2時30分～3時

低学年向け おはなしの部屋

▽赤ちゃん向け 第3水曜日 午前11時～11時30分
木ZZランド

※赤ちゃん向けは、0歳から2歳までの乳幼児と保護者が対象です。

人気本ベスト5

1位	新参者	東野 圭吾	著
2位	1Q84(BOOK3)	村上 春樹	著
3位	1Q84(BOOK1)	村上 春樹	著
4位	1Q84(BOOK2)	村上 春樹	著
5位	不等辺三角形	内田 康夫	著

新着本案内

一般書



龍馬の油断

津本 陽 著

勝海舟、坂本龍馬、山岡鉄舟など、幕末維新の世にひとときわ光を放った7人の剣士たちの、剣の道を枯淡の筆致で描く短編集。



神の手(上・下)

久坂部 羊 著

安楽死は慈悲か殺人か。安楽死法の制定をめくり、医師、政治家などがそれぞれの思惑から戦いを繰り広げる、医療ミステリー。



民王

池井戸 潤 著

首相・武藤泰山は、突然、息子・翔と中身が入れ替わってしまった。国を動かす政治とは何かを問うエンタメ政治小説。



ペンギン・ハイウェイ

森見登美彦 著

郊外の街に突然現れたペンギンたち。そのなぞを解くべく、少年は研究を始めるが…。未知と出会うことの驚きに満ちた長編小説。

児童書



ピーティ

ベン・マイケルセン 作

ハンディを持ちながらも、生きる喜びと驚きを味わい、人生を生ききったピーティの、胸を打つ光あふれる物語。



ひぐれのお客

安房 直子 作

一風変わった動物たちが、独りの時間を過している人たちを不思議な世界へいざなっていく。温かさに包まれる童話集。

おんが短歌会詠草

短歌俳句

天野 玲子選

陽に干してふくれし布団取り込みて
温かきまましばし寝ころぶ

藤沢 国子

自転車に我に吹く風暖かく
少し遠くのスーパーへ走る

関口 キミ

とりどりのつつじは庭に咲き満ちて
はなやぐ眺め夫に見せし

大場トシミ

遠賀俳友句会抄

池田 幸利選

この村に図太く生きて花みかん

芦賀 恵子

大滝に消え入りさうな茶店かな

服部美保子

滝音のして滝までの怪嶮し

渡辺 貢

遠賀青葉句会抄

岸原 清行選

本堂の仏に顔つ藤の風

千々和忠弘

あづまやに揺ぐ光や若楓

室井 公子

大樟の若葉へ登る地下の水

花田 京次

遠賀町職員採用試験



●と き 9月19日(日)

●ところ 九州共立大学学思館(北九州市八幡西区)

●職種・採用予定者数および受験資格

▽一般事務職 2人程度

昭和60年4月2日から平成5年4月1日までに生まれた人

▽建築技師 1人

昭和55年4月2日以降に生まれた人で、高等学校、大学などにおいて建築の専門課程を修了し卒業した人(平成23年3月末までの卒業見込者を含む)

※地方公務員法第16条に該当する人は受験できません。

●試験内容(第1次試験)

▽教養試験

高等学校卒業程度の一般的な知識

▽適性検査

事務作業能力と意欲・態度・性格特性の検査

▽専門試験【建築技師のみ実施】

建築技師として必要な専門知識

●申込書配布・申込期間

7月12日(月)～8月16日(月)

午前8時30分～午後5時15分(土日、祝日を除く)

※郵便で請求する場合は、封筒の表に「採用試験申込書 請求」と朱書きし、返信用封筒(角2号封筒・A4版サイズ)に住所・氏名を記入のうえ、140円切手を張りつけて同封してください。

※申込書は町ホームページからダウンロードできます。

●提出書類

【一般事務職・建築技師】

採用試験申込書 1部

※必要事項を記入し、写真2枚(たて6cm×よこ4.5cm)を所定の位置に張りつけてください

【建築技師のみ】

建築の専門課程を修了したことを証明する卒業(在学中の人は卒業見込)証明書および成績証明書

●申し込み方法 総務課窓口にて提出、または郵送で申し込みする場合は、封筒の表に「採用試験申込」と朱書きし、返信用封筒(定型封筒)に住所・氏名を記入のうえ、380円切手を張りつけて同封のうえ、簡易書留で送付してください

●申込期限 8月16日(月)・郵送の場合は必着

●その他 第2次試験は10月下旬に予定しています

●初任給(予定)

▽高校卒 14万4,500円程度

▽短大卒 15万5,700円程度

▽大学卒 17万2,200円程度

※学歴、経験年数により調整を行います。

●申し込み・問い合わせ

〒811-4392

福岡県遠賀郡遠賀町大字今古賀513番地
遠賀町役場総務課人事係

Happy Birthday おたんじょうびおめでとう

平成19年7月8日生



渡邊

瑛光ちゃん
(上別府)

瑛くん、3才の誕生日おめでとう。毎日、かわいい笑顔にいやされます。

平成19年6月27日生



小島

芹奈ちゃん
(東和苑)

いつも元気いっぱいの芹ちゃん。これからも、そーちゃん、さっくんと仲よく元気いっぱい遊ぼうね!

火災・救急件数

遠賀郡消防本部

平成22年5月分

火災	遠賀町 郡内	1件 4件
救急出動	遠賀町 郡内	68件 361件

火災案内

☎0180(999)998

平成21年7月9日生



徳丸

陽太ちゃん
(別府)

初めてのお誕生日おめでとう。陽太はみんなの大事な宝物だよ。元気に大きくなってね。

明るくくらしのために! 消費生活の豆知識

皆さんの悩みや疑問、気になっていることにお答えします。

Q.

住宅街にワゴン車が止まって「商品引換券」を配っていたので、自分ももらった。「後で商品を持ってくるから集まってください」と、言っていたけど、どうしよう。



専用の相談室が
できたぞう
ゾウちゃん

A.

催眠商法かも知れません。プレゼント攻勢の後、密室状態の会場で、高価な布団や健康器具などを強引に勧められます。プレゼントをもらおうと断りにくく、帰りづらくなるので、安易に出かけないようにしましょう。もし買ってしまった、8日以内であればクーリング・オフができますが、業者と連絡が取れなくなるケースも多いので、契約は慎重に!

●問い合わせ 消費生活相談窓口(まちづくり課内)

午前9時～午後4時30分(土日、祝日を除く)

☎093(293)1234