

## 来館者数 100万人突破！



平成13年7月にオープンした遠賀町立図書館の来館者数が、6月8日に100万人を突破しました。記念すべき100万人目の来館者は、花田悠莉さん（今古賀）。花田さんには、100万人目の記念として花束と新作本の予約券が森館長から贈られました。

花田さんは、ちょっと戸惑いながら「とてもびっくりしました。図書館は、月に2、3回利用していますが、これからも利用していきたいです」と、100万人目の来館者になった感想を言ってくれました。

森館長は、「皆さんのおかげで、来館者数100万人を突破することができました。これからも、皆さんとのコミュニケーションを大切にしていきますので、もっともっと図書館を利用してくださいね」と喜びの感想を語ってくれました。

# を見つけよう！



6月12日と13日の2日間、遠賀中学校の2年生が職場体験を行いました。

遠賀町役場にも、今村新さんと中野幸太君の2人が訪れ、広報の取材を体験しました。

2人の職場体験の様子と、広報取材した内容を紹介します。

## ヘアメイク・アイ

ヘアメイク・アイには、美容師さんのサポートをしていた安部君と、床掃除をしていた永田さんがいました。早速2人にインタビューしてみました。



安部優介君 永田あやめさん

楽しいことと大変だったことを聞くと「大きな窓をふくのがシュツ、パーって感じて楽しかった。でも、100枚ほどのタオルをたたむのは大変だった」と語ってくれました。

美容師さんの持ち物や仕事がわかって、いい勉強ができたそうです。(今村)

## 6月12日

遠賀町役場を訪れた今村さんと中野君。取材に出発する前に、木村隆治町長にあいさつに行きました。

町長室に入った2人は、木村町長から役場の仕事や町の事業などの話を聞いていました。



ちょっと緊張した表情をしていた2人ですが、しっかりと町長の仕事内容などを質問していましたよ。

## ほっともっと



木下 潤君

ほっともっとを訪れると、西本君と木下君が職場体験をしていました。

厨房で作業をしていた2人に、インタビューをさせてもらいました。

一番楽しかった作業を聞くと、2人とも「弁当を詰める作業が楽しかった」と答えてくれました。

普段なかなか入ることのできない厨房で、弁当作りの手伝いをしている2人の姿は、本当に楽しそうでした。(中野)



西本 和希君

## ウエスト



小室 英莉さん

ウエストで職場体験をしている大庭さんと小室さんを訪ねました。大庭さんは接客、小室さんはお茶を運んでいる最中でした。

2人に「なぜ、この職場を希望したのですか？」と聞くと、「料理に興味があったから」と笑顔で答えてくれました。

この笑顔が接客につながっているのだと思いました。

最後に2人は「みんなおいで、おいしいよー！！」と、元気いっぱい店のアピールしてくれました。(今村)



大庭 綺華さん

## 職場体験を終えて

私は、今回の職場体験で役場の行政経営課に行き、広報の仕事の手伝いや、遠賀町議会定例会の見学をしたりしました。

役場といっても、いろいろな課に分かれていることや、役場の中で議会が行われていることに驚きました。

広報の手伝いでは、他の職場体験に行っている友達に取材したり、写真を撮ったりしました。取材できない所があつて残念だったけれど、多くの職場取材できてうれしかったし、いい経験になりました。

私は、この2日間で、人のふれあいを学びました。すれ違う人や、職員の皆さんに挨拶することで、挨拶の良さ、人とのふれあいの良さを知ることができました。

2日間という短い期間でしたが、とても充実した日になりました。この職場体験で学んだことをこれから先、生かしていきたいと思えます。

(今村 新)





# 自分にあつた仕事

# 職

# 場

## 6月13日



2日目は、取材に行く前に、遠賀町議会6月定例会を傍聴させてもらうことになりました。

初めて入る議場に2人は、興味津々の様子。しかし、議場で行われる白熱した質疑の様子を見ると、2人は驚いた様子でした。

議場を出て感想を聞くと、「討論の様子はびっくりしたけど、おもしろかった」と初めての傍聴に満足そうでした。

## カラカルトおんが

カラカルト遠賀では、竹下君と山下君にインタビューをしました。

「なぜ、この職場体験を希望したのですか？」と質問すると、2人は口をそろえて「車に興味があったから」と答えてくれました。

仕事内容を聞くと、「車のワックス掛け」「お客へのお茶だし」「車内清掃」をしたそうです。

2人とも、一生懸命仕事に取り組んでいました。(中野)



## 遠賀郡消防署

遠賀郡消防署に行くと、河原君と松本君、そして行正君と古畑君の4人が、心臓マッサージなどの心肺蘇生法の訓練をしていました。



左から

- ①河原 栄人君
- ②行正 翔哉君
- ③松本 涼君
- ④古畑 久範君

「一番大変だった練習は何ですか？」と質問すると、「ロープを使って壁を登る



心肺蘇生法の様子

『登坂』のトレーニングが大変だった」と答えてくれました。

一所懸命訓練している4人の姿は、とてもかっこよく見えました。(中野)

## 日進化学

日進化学で職場体験中の藤川君と磯崎君に話を聞きました。

「ポリエチレンの袋を包装するときには、取り出し口を破らないようにするこ



藤川 翔太君

とに気を付けている。特に注意しているのは清潔にすることと、数を間違えないようにすること。また、袋を梱包す



磯崎 圭吾君

るのは楽しいけど、ずっと立って作業するので足がいたくなるよ」と話してくれました。

2人とも、夢に向かって頑張っているなと思いました。(今村)

## 職場体験を終えて

僕が職場体験をさせてもらった役場の中には、いろいろな課があり、グループごとに様々な仕事をしていました。そして、その一人ひとりが町のこと、町の住民のことを考えながら仕事をしているということがわかりました。

今回の職場体験では、他の生徒が活動している場所へ取材に行き、インタビューや写真撮影をして、広報を作る手伝いをさせてもらいました。取材に行くと、自分の職場だけでなく、他の職場の様子も見れたので、とても面白かったです。

また、遠賀町議会で、討論の様子を見学したり、町長に直接会って、いろいろな話を聞いたりして、普段できないような体験をさせてもらって、いい経験になったと思います。

今回の経験を、これからの生活に生かしていけたらいいなと思います。

(中野 幸太)





## ④被用者保険の被扶養者だった人

平成20年度の特例措置のため、9月までの保険料負担はありません。特別徴収は、10月から始まります。

なお、特別徴収の対象にならない人は、10月から翌年3月まで、納付書などで納めてもらいます。

※被用者保険の被保険者と被扶養者であったか否かは制度加入日の前日の状況で判定します。

※被用者保険は、政府管掌と組管掌健康保険、船員保険、共済組合を指します。国民健康保険、国民健康保険組合は該当しません。

平成20年												平成21年		
4月	5月	6月	7月	8月	9月	10月	11月	12月	1月	2月	3月	4月	5月	6月
特別徴収														
												本徴収	本徴収	本徴収

また、④に該当する人で、徴収開始が10月からになっていない人は、「被扶養者であった」と確認されていない場合があります。

お手数ですが、国保年金係まで連絡してください。

## ◆窓口負担の判定（1割・3割）

前年中の所得から判定した、医療機関などで受診するときの自己負担割合（1割・3割）の変更を、毎年8月に行います。

※変更になる人には、7月中に新しい被保険者証を送付します。

※8月1日以降に受診するときには、新しい被保険者証を医療機関窓口に提示してください。

## ●現役並み所得者（3割負担）の判定基準

平成20年8月1日からは、同一世帯の被保険者の所得と収入のみで判定されます。

※合計収入の場合は、別途申請が必要です。

		平成20年7月未まで	平成20年8月1日から
判定対象	範囲	同一世帯に属する被保険者と70歳から74歳までの国保または被用者保険の加入者に係る所得と収入（老人保健の基準と同じ）	同一世帯に属する被保険者の所得と収入
	所得と収入	課税所得 145万円以上 かつ 合計収入 複数世帯 520万円以上 単身世帯 383万円以上	

## ○モデルケースで見てみましょう

### ○Aさん夫妻の場合

▽夫75歳（後期高齢者医療制度）

▽妻74歳（国民健康保険）

▽夫の課税所得220万円、年収390万円

▽妻の課税所得0円、年収120万円

		平成20年 7月未まで	平成20年 8月1日から
負担割合	夫	1割	3割
	妻	1割	1割

今回の制度改正のため、下記のAさん夫妻の夫は、新たに現役並み所得者に判定され、1割負担から3割負担になります。

平成19年7月未までの制度では、妻との合計収入が510万円のため、判定基準を満たしていませんでした。

しかし、新制度では、被保険者の所得と収入のみで判定されるため、夫だけの所得220万円と収入390万円が判定され、現役並み所得者の判定基準を満たしたためです。

## ●判定単位の変更に伴う経過措置

今回の制度改正で、「現役並み所得者」に変更になった人は、自己負担限度額について、平成22年7月までは、一般（月額44,400円）に据え置かれます。※通常、現役並み所得者の自己負担限度額は、月額80,100円に一定の限度額を超えた医療費の1%を加えた額になります。

### 【経過措置対象者の要件】

次の条件をすべて満たす人

▽被保険者

▽課税所得145万円以上

▽年収383万円以上

▽同一世帯に属する70歳から74歳までの人も含めた合計年収が520万円未満の人

## ◆限度額適用・標準負担額減額認定証

現在、減額認定証を持っている人は、有効期限が7月末日までになっています。

国保年金係で、申請の手続きをお願いします。

(注)この記事は、6月30日時点での制度説明になっています。国の制度見直し案が検討されているため、変更になる可能性があります。



# 長寿医療制度（後期高齢者医療制度）の

## ◆保険料額の決定

平成19年中の所得確定に伴い、保険料額が決定しました。

被保険者の皆さんには、7月中旬に平成20年度分「後期高齢者医療保険料額決定通知書」を送付します。

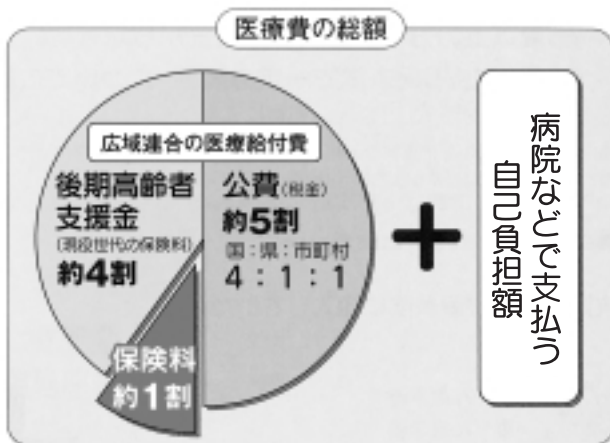


保険料は、平成19年中の所得金額と世帯の状況に基づいて計算し、決定しています。

※世帯の状況は、平成20年4月1日時点の世帯（75歳になる人、県外からの転入者などはその時点）を基準にしています。

## ●保険料の割合は？

医療費の総額から病院などに支払う自己負担額を除いた「医療給付費」の約1割を保険料でまかないます。



## ●保険料の決まり方（計算方法）

保険料は、被保険者全員が負担する「均等割額」と被保険者の所得に応じて負担する「所得割額」の合計になります。

※保険料の賦課限度額は、50万円です。

### 保険料の計算方法

保険料	
均等割額	
50,935円	
+	
所得割額	
$\left( \text{総所得金額など} - 33 \text{万円} \right)$	$\times$ 所得割率
$(\text{基礎控除額})$	9.24%

※保険料は、県内同一の基準で計算されます。

## ●保険料の納め方のケース

保険料は、原則として年金から支払ってもらう仕組み（特別徴収）になっています。

なお、年金額が18万円未満の人などは、納付書や口座振替で個別に納めてもらう（普通徴収）ことになります。

ただし、平成20年度は、被用者保険の被扶養者に対する特別措置が実施されるなどの理由で、次のようになります。

### ①既に年金から保険料を天引き（仮徴収）されている人の場合

※仮徴収では、前々年分の所得で仮に計算された保険料が、年金から天引きされます。

※本徴収では、今回決定した保険料額から仮徴収額を差し引いた残りの額が、年金から天引きされます。

平成20年						平成21年					
4月	5月	6月	7月	8月	9月	10月	11月	12月	1月	2月	3月
特別徴収											
仮徴収		仮徴収		仮徴収		本徴収		本徴収		本徴収	

### ②普通徴収の対象になる人の場合

今回決定した保険料を、7月から翌年3月までの9回に分けて、納付書などで納めてもらいます。

平成20年						平成21年					
4月	5月	6月	7月	8月	9月	10月	11月	12月	1月	2月	3月
特別徴収											
			本徴収	本徴収	本徴収	本徴収	本徴収	本徴収	本徴収	本徴収	本徴収

### ③昨年10月以降75歳になった人や、65歳以上74歳未満の人で一定の障害がある人などの場合

特別徴収は、10月から始まるため、9月までは納付書などで納めてもらいます。

※特別徴収の対象にならない人は、②の場合と同様になります。

平成20年						平成21年					
4月	5月	6月	7月	8月	9月	10月	11月	12月	1月	2月	3月
普通徴収						特別徴収					
						本徴収	本徴収	本徴収	本徴収	本徴収	本徴収

※役場と遠賀町の施設へのお問い合わせ電話番号は「くらしの情報」に掲載しています。

## 長寿医療（後期高齢者医療） 被保険者の健康診査

福岡県後期高齢者医療広域連合では、被保険者を対象に、生活習慣病の予防と早期発見・早期治療を目的にして健康診査を実施します。



※被保険者全員に、受診券とお知らせ、「被保険者証入れ」を7月下旬に送付します。

### ●対象

長寿医療（後期高齢者医療）の被保険者

※健康診査のため、生活習慣病の治療を受けている人などは対象者になりません。

※生活習慣病とは、糖尿病、高血圧症、高脂血症、心臓病、脳卒中などです。

### ●受診期間

7月下旬～平成21年3月31日（火）

### ●受診券の送付時期

①平成20年4月1日以降7月末までに被保険者になる人

7月下旬に送付します

②平成20年8月以降に被保険者になる人

被保険者になる月（75歳の誕生日など）の月上旬に送付します

### ●受診時の自己負担金

500円/人

### ●受診の方法

健康診査の実施医療機関で、個別に予約してから受診してください

（注）この記事は、6月30日時点での制度説明になっています。国の制度見直し案が検討されているため、変更になる可能性があります。

### ●問い合わせ

▽福岡県後期高齢者医療広域連合

☎093（651）3111

▽国保年金係

## 平成20年度の 後期高齢者医療保険料の 新たな軽減などが決まりました

長寿医療（後期高齢者医療）について、国から新たな保険料の軽減対策などが、緊急に示されました。

なお、平成21年度以降の対応については、平成21年1月に決定予定です。

### ◆均等割額の軽減

保険料の均等割の軽減割合を8.5割（年額7,500円）に拡大しました。

### ●保険料の均等割額（年額）

旧	15,280円（軽減率7割）
新	7,500円（軽減率8.5割）

### ●対象

保険料の均等割が7割軽減になる人（世帯の被保険者と世帯主の合計の総所得金額などが33万円以下）

### ◆所得割額の軽減

国の方針では、所得の低い人について所得割額を一律5割軽減するとしています。

所得割軽減の対象になる人には、あらかじめ軽減後の保険料額を通知します。

### ●対象

基礎控除（33万円）後の総所得金額などが、58万円以下の人

※この所得割額の軽減については、福岡県後期高齢者医療広域連合でも実施する予定ですが、今回の保険料算定に対応が間に合わなかったため、「後期高齢者医療保険料額決定通知書」は、所得割軽減前の保険料額になっています。

### ◆口座振替への変更について

年金からの保険料徴収（特別徴収）については、次の場合、申し出することで、口座振替へ変更できます。保険料の口座振替を希望する人は、国保年金係に相談してください。

### ●対象

- ①国民健康保険料を確実に納付していた人
- ②年金収入が年180万円未満の人で、世帯主または配偶者の口座から振り替えできる人

※役場と遠賀町の施設へのお問い合わせ電話番号は「暮らしの情報」に掲載しています。

# まちの TOPICS わだい

## 身を乗り出してパクリッ！

すくすくクッキング



6月4日、遠賀町ふれあいの里で行われた「すくすくクッキング」。「すくすくクッキング」では、大人の食事を作りながら、月齢に応じた離乳食を作ります。

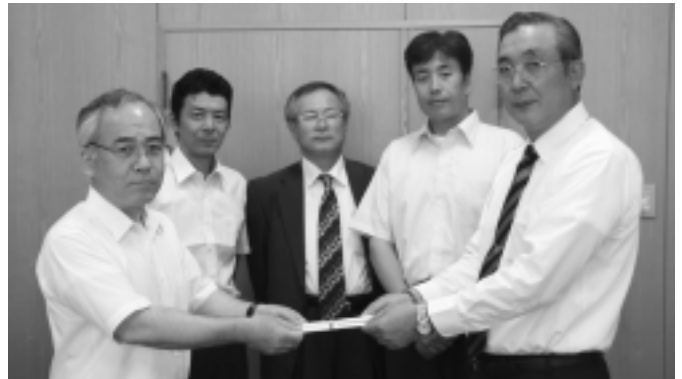
この日のメニューは、「ドライカレー」「春野菜スープ」「サイダーかん」。参加した9人のお母さんたちは、自分の子どもに合った離乳食の作り方を、先生に聞きながら熱心に料理をしていました。



料理が完成すると、幼児たちは身を乗り出しながら食べていました。

## 大切にに使わせてもらいます

「キャッツ21」からの寄付



6月18日、遠賀町内のボランティア団体「キャッツ21」の皆さんから、木村隆治町長へ寄付金が手渡されました。

この寄付金は、昨年四方の里の皆さんや婦人会、商工会の皆さんと協力して行った「西川納涼まつり（精霊流し）」や「おんが得トクまつり」の収益金の一部です。



昨年の西川納涼まつり

「キャッツ21」の皆さんからの心のこもった寄付金は、遠賀町をもっと住みやすい町にしていくために、大切にに使わせてもらいます。ありがとうございました。

## みんなでいちご狩り

アンビシャス広場 いちご狩り



尾崎地区のいちごハウスで、5月17日にいちご狩りが行われました。当日は、「田園アンビシャス広場」と「芙蓉アンビシャス広場」、そして北九州市小倉北区の「きたっ子アンビシャス広場」の児童たちが集まりました。

児童たちは、真っ赤に熟した「あまおう」をひとかじりすると、「いちごが温かいね」といつもと違う食感を楽しんでいました。しばらくすると、お土産の箱もいっぱいになり、児童だけでなく大人も大満足でした。



後日、「きたっ子アンビシャス広場」からジャムやジュースを作った報告と左のお礼の色紙が届きました。

いちごでできずなが深まったようです。

## 大切に育てます

「人権の花」ひまわり



毎年、遠賀町では人権の花のひまわりを小学生の皆さんに育ててもらっています。今年、ひまわりを育ててくれるのは広渡小学校3年生の皆さん。5月14日に、広渡小学校でひまわりの種の贈呈式が行われ、子どもたちは校長先生や人権擁護委員の皆さんからの「人権の大切さ」についての話に熱心に耳を傾けていました。



5月16日には、贈られた種を学校の花壇にみんなで植えました。「僕たちの心も、ひまわりと一緒に大きく育てたいと思います」と贈呈式のときにみんなで約束したとおり、夏には大きくてきれいな花と大きくて優しい心が育つでしょう。



# まちの TOPICS わだい

## 夏至の夜は、ろうそくの明かりで

キャンドルナイト

6月21日、遠賀町ふれあいの里で行われた「20,000本のおんがキャンドルナイト」。地球温暖化防止のために夏至の夜は電気を消してろうそくの明かりで過ごそうと、今年から始まったこのイベントは、ボランティアの皆さんの力で行われました。

当日の目玉は、なんといってもキャンドルの地上絵。会場に訪れた皆さんが、用意されていた約800本のキャンドルに火をつけると、下の写真のようなすばらしい地上絵が浮かび上がりました。



また会場では、「すみれ音楽教室」の皆さんによるハンドベルやトーンチャイムなどの演奏、そして寿大学や会場の皆さんとの合唱が行われ、ろうそくの明かりの中で楽しい時間を過ごしていました。

電気を使わない地球に優しい時間が流れていた会場は、美しいろうそくの光に包まれていましたよ。



## ぬるぬるだけど気持ちいい

島門小学校田植え体験



6月20日、島門小学校の5年生が、別府地区にある「ちびっこ農園」でもち米の苗を植える田植え体験を行いました。

当日は、あいにくの雨模様。レインコートに身を包んだ児童たちは、田んぼに入ると「ぬるぬるしてる～。でも、気持ちいい～」と少し興奮気味でした。

最初はとまどいながら苗を植えていた児童でしたが、すぐ



にコツをつかみ、1時間程度で苗を植え終わっていました。

今日植えた苗たちは、秋の収穫時にはたくさんの実をつけて、児童たちを待っていてくれるでしょう。

## 赤組、白組、どっちも頑張れ！

浅木小学校運動会



5月25日、町内の各小学校で運動会が行われました。前日の雨の影響で、開催が心配されましたが、当日は晴れ間が広がり、絶好の運動会日よりになっていました。

取材に訪れた浅木小学校でも「全力をつくせ！」をテーマに、全児童が徒競走や綱引きなど、一生懸命競技を行っていました。



1年生にとっては、小学校で初めての運動会。そして6年生にとっては最後の運動会になるこの大会。それぞれ、思い出に残るものになったのではないのでしょうか。

## 自然を満喫しました

春の園遊会



島津・丸山歴史自然公園で、6月7日に行われた「春の園遊会」。この日は、天候にも恵まれて、たくさんの方が参加していました。

今回の「園遊会」で行ったのは、約8000年前の縄文人が作ったとされている「古代食体験」や公園内での自然遊び。参加者たちは、ハラノの葉に包んだ豚肉とさんまが蒸し上がるまで、公園内の散策や竹鉄砲作りを行い、自然を満喫していました。



石炉からおいしそうな匂いがしてくると「古代食」の完成。参加者たちは、あつあつの「古代食」をおいしそうに食べていました。

## しつけも愛情です

犬のしつけ方教室



5月27日から4回にわたって行われた「犬のしつけ方教室」。この教室では、犬と一緒に歩くことから始まり、「待て」や「伏せ」など基本的なしつけを順番に教わっていきます。

取材に訪れた6月6日は、遠賀町ふれあいの里で3回目の教室が行われていました。この日は、15組の愛犬家の皆さんが参加して、しつけ方法を熱心に学んでいました。



しつけをするのに大切なのは、きちんとできたときに褒めてあげること。この日参加した皆さんも、愛犬たちを愛情いっぱい褒めていました。愛犬のしつけに悩んでいる人は、一度参加してみてもいいですか。

## みんなのできるスポーツ

ニュースポーツ教室



6月21日、浅木小学校の体育館で「ニュースポーツ教室」が行われました。「ニュースポーツ」は、子どもからお年寄りまで、誰でもできるスポーツとして注目されています。

「ニュースポーツ教室」では、「ニュースポーツ」を初めて行う人たちにルールや楽しみ方を教えています。この日も、たくさんの方が会場に訪れ、「ビーチボールバレー」や「ペタンク」などで汗をかいていました。



7月13日には、遠賀体育センターで「ニュースポーツ交流会」も行われますので、最近運動不足で悩んでいる人は、参加してみてもいいですか。

## だれが一番長く伸ばせるかな

通学合宿



6月8日から1週間、今年最初の「通学合宿」が、遠賀町ふれあいの里で行われました。「通学合宿」では、集団生活を送りながら、児童たちが自分たちで掃除や料理などを行っています。

6月13日の夕食で行われたのは、「通学合宿」名物の「ほうちょう汁」作り。児童たちは、丸められた生地を細長く麺のように伸ばしていました。



しばらく練習すると、各班の代表が呼ばれ、誰が一番長く伸ばせるかの競争がスタート。あせれば切れてしまう生地伸ばしに、児童たちは大盛り上がりでした。



# はちゅ健康辞典

## 知っていますか？ ～百日咳～

### 福岡県の流行は全国第3位

一度は耳にしたことがある百日咳のことを知っていますか？

百日咳は、春から夏にかけて感染が多くみられています。国立感染症センターの調べでは、昨年に引き続き、福岡県は全国第3位で流行し続けているそうです。

### どんな病気？

百日咳菌の感染が原因で起こる急性の呼吸器感染症です。

感染から約1週間の潜伏期間を経て風邪症状が続く、徐々に咳が強くなっていきます。通常、熱はでません。

乳幼児の場合、突然の咳き込みや、激しい咳き込みの後、吐いたりします。

一方、大人の場合、長期に渡る咳や発作性を伴う咳だけのことが多く、受診が遅れたりします。そのため、気づかないうちにワクチン未接種の新生児や乳児への感染源になることがあるため、注意が必要で。

### どんな経路で感染するの？

百日咳にかかった人の咳やくしゃ

み、くしゃみなどのしぶきに含まれる菌を吸い込むことにより感染します。(飛沫感染)

▽百日咳ワクチンを含む3種混合ワクチンを接種していない乳児が感染した場合は、重症になる恐れのある病気です。

※3種混合ワクチンは生後3か月から接種できます。

▽百日咳ワクチンの免疫効果は5～10年程度といわれています。

既接種者では、この免疫が減少した場合に感染します。そのため、咳がある時はマスクをし、他の人につつかないよう「咳エチケット」を心がけ、手洗いをしましょう。

▽百日咳は、学校保健法では第2種感染症に指定されていて、特有の咳が止まるまで出席停止になっています。

### 治療は？

治療には抗生物質が有効です。その他つらい症状を抑えるための治療を行います。

患者さんや同居家族と長時間接触した人は、主治医に相談してください。

●問い合わせ 健康対策係

## 環境衛生だより

### できることから3Rの取り組みを！

安易にゴミを捨てる「使い捨て社会」から「循環型社会」に変えていくために、「3R」をできることから実践しましょう。

### ●Reduce (リデュース) 減らす

ゴミを出さないよう、ゴミになるモノを使わないようにしましょう。

▽買利物袋を持参し、レジ袋を断る

▽過剰包装は断り、商品を選ぶ

▽使い捨て商品は、なるべく買わない

▽詰め替え商品を選ぶ

▽「マイ箸」を持ち歩き、割り箸を使わない

### ●Reuse (リユース) 再使用する

使えるものは、くり返し使いましょ。

▽いらなくなった紙は、メモ用紙として使う

▽使わなくなったものは周囲の人に譲るか、フリーマーケットやリサイクルショップに出す

▽びんはリターナブルびん・牛乳びんやビールびん、一升びんなどの規定サイズのびんで洗淨・消毒すればくり返し使えるびんを選び、使用後は購入したお店や、地域の集団回収に出す

### ●Recycle (リサイクル) 再生利用する

ゴミを新たな資源として再生利用しましょう。

▽古新聞や段ボール・雑誌・雑紙(お菓子や洗剤などの箱)などの古紙は、地域の集団回収に出す

▽ペットボトルやトイレットペーパーは、拠点回収ボックスに入れる

▽生ごみは、コンポストや電動式生ごみ処理機を利用して堆肥化する

▽プラスチック製容器包装とビン・カンは、きちんと分別して指定袋で出す

▽リサイクルされた製品を買う

3つのRの中で、一番環境負荷をかけないのは、ゴミそのものを元から減らす「Reduceリデュース」です。それでも出る不要なものは、再使用し、最後の手段としてリサイクルをしていくことが、循環型社会を築くために大切なことです。

## 町長の

### ●第52話 中部地域の下水道



住民の皆様から「中部地域の下水道について工事はしているが、工事が終了していても下水道は利用できないのはなぜか？」などの問い合わせが寄せられていました。これまでは、その度説明したり、広報などでお知らせしてご理解をいただけていました。

また、県にも早期の事業開始をお願いしていたところ、県の職員の皆さんに努力していただき、今年度下水処理が開始できるようになりました。

今年8月から、JR鹿児島本線横にある県営遠賀圧送ポンプ場の完成に伴い、今古賀や遠賀川など3年前から施工をしていた遠賀中部地域の管を敷設している地区の汚水処理が始まります。

工事期間中は、皆様には大変ご迷惑をおかけいたしました。遠賀町の中心部に下水が入ることにより町の活性化も進むと信じています。本年度も、中部地域の工事を進めてまいります。

今後、住民の皆様には大変ご迷惑をおかけいたしますが、ご支援ご協力をお願いいたします。

木村 隆治



# 図書館だより

☎ (293) 9090

●ホームページアドレス <http://www.library.onga.fukuoka.jp>



## 人気本ベスト5

- |             |         |
|-------------|---------|
| 1位 ホームレス中学生 | 田村 裕 著  |
| 2位 流星の絆     | 東野 圭吾 著 |
| 3位 楽園(上・下)  | 宮部みゆき 著 |
| 4位 東京島      | 桐野 夏生 著 |
| 5位 陰日向に咲く   | 劇団ひとり 著 |

## 【利用カードの登録について】

- 対象 遠賀町に在住・在学・在勤の人（年齢は問いません）  
※広域エリアの人でも利用できますので、詳しくはお問い合わせください。
- 費用 無料
- 持ってくるもの  
名前と現住所が確認できるもの（運転免許証、健康保険証など）



## イベント情報 すべて無料です

### おはなし会

- とき 毎週土曜日 午後2時30分～3時
- ところ おはなしの部屋

※読書ボランティアの人や図書館員がお話をします。

## 夏休み ちびっこ図書館員募集

図書館のカウンターで、受け付けています

とき 7月24日(木)、25日(金)

午前9時30分～正午

いずれか1日になります。

対象 小学3年生～6年生

定員 各5人(先着順)

初めての人を優先します。

内容 図書館内探検、本のならべ方、本を探してみよう、本のカバーでバッグ作り  
筆記用具が必要です。

## 新 着 本 案 内

### ◆一般書

『ツクツク図書館』

紺野 キリフキ 著



つまらない本しか置いていない、ツクツク図書館。職員も建物もへんてこぞろい。そこに、ひとりの着ぶくれ女がやってきた。

『月とメロン』

丸谷 オー 著



ヤクザの親分に教わった喧嘩の極意、日本人の背広とシャツはなぜ地味なのかなど自由自在な発想で精神を解放する知的エッセイ。

### ◆一般書

『銀河不動産の超越』

森 博嗣 著



危険を避け、頑張らずにすむ道を吟味し、最小の力で人生を歩んできた高橋青年。彼の運命を変えたのは「銀河不動産」だった。

『すべては消えゆくのため』

ローランス・タルデュー 著



もう会わないと誓ったかつての妻から届いた一通の手紙。15年ぶりの、最後の再開を果たすため、僕は車に飛び乗った。

### ◆児童書

『あの空をおぼえてる』

ジャネット・リー・ケアリー 著



事故で妹を失い自身も重傷を負った11歳のウィル。死んだ妹に手紙を書き続けるが、それは誰も知らない二人だけの秘密だった。

『ウォーリアーズ』

エリン・ハンター 著



森では野生の猫が激しく戦っていた。そこに足を踏み入れた飼猫ラスティは戦士見習い「ファイヤポー」の名を授かるが...

## 短歌

### 俳句

おんが短歌会詠草

天野 玲子選

母唱う般若心経聞きていし

若き日偲び唱う心経

大場トシミ

麦秋の芥を焼く田に父母と居た

あの頃何の悩みありしか

高崎 佳子

我が作る草餅食みて美味いよこと

幾度も誉めたり在りし日の母

関口 キミ

遠賀俳友句会抄

池田 幸利選

一山の音となりけり今年竹

芦賀 恵子

瓦塀続く通りや夏みかん

渡辺 貢

山の陽は山へ傾き散る桜

服部美保子

遠賀青葉句会抄

岸原 清行選

海峡に人のあふるる五月かな

花田 京次

子供等の大きな画板新樹光

上谷恵美子

一羽つつ鷺去り植田の日暮れかな

石橋 京子

運行を開始して4年目の「遠賀町コミュニティバス」は、年々利用者が増加し、町民の皆さんの交通手段として定着してきています。バスは自家用車に比べると、移動区間が限られたり、時間の制約などがありますが、自家用車を持たない人にとっては、日常生活を支える重要な交通手段です。

バスを利用すれば、最近続いているガソリン価格の高騰を心配する必要もなく、渋滞の緩和や二酸化炭素排出量の削減につながり、地球温暖化や大気汚染の防止にも役立ちます。地球に優しい「遠賀町コミュニティバス」を是非ご利用ください。

問い合わせ 都市計画係

## 遠賀町コミュニティバス運賃

区分		料金	備考
バス運賃 (消費税込み)	①大人	中学生以上	1人1乗車につき200円
	②小児	小学生	1人1乗車につき100円
	③高齢者	60歳以上のふれあいの里センター利用証明書保持者	1人1乗車につき100円
	④障害者	身体障害者手帳、療育手帳または精神障害者保健福祉手帳の交付を受けている人と、これらの人と同乗する介護者	1人1乗車につき100円
	⑤乳幼児	0歳以上6歳まで ※小学生を除く。	無料
⑥回数乗車券 (消費税込み)		200円券10枚綴り	1,600円

終点(遠賀川駅)で他路線へ乗り継ぎを行う場合は、乗継券の交付を受け、交付1枚につき1回限り、無料で他路線へ乗り継ぐことができます

- (注) 1. 遠賀町コミュニティバスの料金は、距離制ではありません。  
2. 定期券はありません。  
3. 回数乗車券は、バス車内またはまちづくり課窓口で販売しています。  
4. 時刻表は、遠賀町ホームページ、バス車内とまちづくり課窓口にあります。

## すこやかな妊娠と出産のために ～妊婦健康診査を受けましょう～

妊娠中は、普段より一層健康に気を使わなければなりません。

少なくとも毎月1回(妊娠24週以降には月に2回以上、さらに妊娠36週以降は毎週1回)の受診が望ましいとされています。

遠賀町では、3回分の妊婦健診の補助券を母子手帳発行時に配布していますので、妊娠したら必ず「妊婦健康診査」を受けましょう。

### ◆妊婦健康診査では何をやるのでしょうか

妊婦さんの健康状態や、お腹の赤ちゃんの育ち具合をみるため、身体測定や血液・血圧・尿などの検査をします。特に「貧血」「妊娠高血圧症候群」「妊娠糖尿病」などの病気は、お腹の赤ちゃんの発育に影響し母体の健康を損なうことがあります。これらの病気は妊婦健診を受けることで早期発見でき、早期対応することが出来ます。

その他、遠賀町では母親学級・両親学級を行っています。広報でお知らせしていますので、是非参加してください。

保健師による相談も随時実施していますので、お気軽にお尋ねください。

### ●問い合わせ 健康対策係



## 第4回たのし～いパソコン教室

エクセル基本講座を行います。

と き

7月29日(火)から8月28日(木)までの毎週火・木曜日(全8回)

午後7時～9時

8月12日(火)、14日(木)は休講します。

と ころ ふれあいの里センター

対 象

町内在住・在勤の18歳以上の人で、ワードの基本的な操作が出来る人

定 員 18人

希望者多数の場合は、抽選になります。

内 容 データの種類と見分け方、表計算の手順

費 用 2,000円(テキスト代含む)

申し込み方法

往復はがきで申し込みください

1人につき1枚までです。

往信用はがきの裏には住所・氏名(フリガナ)・年齢・郵便番号・電話番号と「パソコン教室受講希望」と朱書してください

返信用はがきには、必ず表に住所・氏名・郵便番号を記入してください

締め切り 7月18日(金)(必着)

申し込み・問い合わせ

〒811-4392 遠賀町大字今古賀513番地  
遠賀町中央公民館

## 遠賀町職員採用試験

試験日 9月21日(日)

ところ 九州共立大学(北九州市八幡西区)

採用予定人数と対象

一般事務職 1人程度

昭和58年4月2日から平成3年4月1日までに生まれた人

文化財技師 1人

昭和54年4月2日以降に生まれた人で、大学または大学院で考古学を専攻し、卒業または修了した人(平成21年3月31日までに卒業・修了見込者を含む)

上記に掲げた資格と、同等の資格があると認められる人

地方公務員法第16条に該当する人は受験できません。

初任給

大学卒 169,600円程度

短大卒 153,300円程度

高校卒 142,300円程度

学歴や経験年数によって調整を行います。

試験内容(第一次試験)

教養試験

高等学校卒業程度の一般的な知識

適性検査

事務作業能力と意欲・態度・性格特性の検査

専門試験(文化財技師のみ)

考古学の知識と能力

申込書の配布期間と受付期間

7月10日(木)~8月15日(金)

午前8時30分~午後5時15分

土日、祝日は休みです。

郵便で請求する場合は、封筒の表に「採用試験申込書請求」と朱書きし、返信用封筒(角2号封筒・A4版サイズ)に住所・氏名を明記し140円切手を貼ったものを同封してください。

提出書類

採用試験申込書 1部

必要事項を記入し、写真2枚(たて6cm×よこ4.5cm)を所定の位置に貼付してください。

以下の証明書(文化財技師を受験する人のみ)

「大学の卒業(見込)証明書」

「修了(見込)証明書」(大学院卒の場合のみ)

「考古学を専攻したことを証明する書類(学業成績証明書など)」

郵送の場合は、封筒の表に「採用試験申込」と朱書きし、返信用封筒(定型封筒)に住所・氏名を明記し430円切手を貼ったものを同封して、簡易書留で送ってください。

締め切り 8月15日(金)(必着)

その他

第二次試験は、10月下旬を予定しています

申し込み・問い合わせ

〒811-4392 遠賀町大字今古賀513番地

遠賀町役場 総務課人事係

## 地域安全パトロール

夏休みなどの長期休暇の間は、普段よりも生活が不規則になりがちです。

子どもたちが、事件や事故に巻き込まれないように、皆さん一緒にパトロールに参加しましょう!



### ●とき

7月22日(火)、28日(月)、8月6日(水)、20日(水)、28日(木)

※それぞれ午後8時30分から1時間程度、町内のパトロールを行います。

※雨天の場合は、中止になります。

### ●集合場所

遠賀町役場玄関前

### ●問い合わせ 社会教育係

## 地域安全情報

### 遠賀町街頭犯罪発生状況(1~5月)

#### 街頭犯罪発生状況前年比 -38.1%

	H19	H20	前年比
車 上 ね ら い	20	15	5
自 転 車 盗	18	14	4
オ ー ト バ イ 盗	14	2	12
自 販 機 ね ら い	14	10	4
部 品 ね ら い	6	8	2
痴 漢	2	0	2
強 盗	0	0	0
空 き 巣	7	4	3
忍 び 込 み	0	0	0
居 空 き	7	0	7
自 動 車 盗	9	4	5
ひ っ た く り	0	3	3
街 頭 犯 罪 合 計	97	60	37

遠賀町全体の街頭犯罪発生件数は、昨年の同時期と比べて大幅に減少しています。

しかし、「部品ねらい」の件数が増加しているようです。



部品ねらいにあわないために!

車には必ず施錠する

車両を止めるときは、監視の目が届く場所に停めるなどの対策をとり、万全の注意をしましょう。

問い合わせ

折尾警察署 093(691)0110

役場と遠賀町の施設へのお問い合わせ電話番号は「くらしの情報」に掲載しています。



# くらしの Living Information 情報



## すくすく(乳児)ひろば

とき

7月15日(火)

「受付」

午前9時30分～10時30分

ところ

ふれあいの里 研修棟

## ● 問い合わせ ●

### ▽遠賀町役場

☎ (293) 1234

FAX (293) 0806

### ▽遠賀町中央公民館

☎ (293) 1355

FAX (293) 5533

### ▽遠賀コミュニティセンター

☎ (293) 6525

FAX (293) 7057

### ▽遠賀体育センター

☎ (293) 5434

### ▽遠賀町立図書館

☎ (293) 9090

FAX (293) 9091

### ▽ふれあいの里センター

☎ (293) 2030

FAX (293) 8506

まちのホットライン

遠賀町公式ホームページ

<http://www.town.onga.lg.jp/>

## 2歳児歯科相談 (フッ素塗布)

弱った乳歯を早めに見つけて、歯みがきやおやつ工夫などで、元気な乳歯をとりもどしましょう。

とき

7月22日(火)

「受付」

前半 午後1時～1時10分

後半 午後1時30分～1時40分

ところ

対象

生後2か月～1歳未満児

内容

ベビーマッサージ、身体計測、保健師による育児相談、持ってくるもの

母子健康手帳、バスタオル

費用 無料

問い合わせ 健康対策係

対象

平成18年4月から6月までに生まれた幼児

前回欠席者と2回目、3回目

の人の

内容

歯科集団指導、歯科健診、フッ素塗布(希望者)、育児相談(希望者)

持ってくるもの

母子健康手帳、タオル

フッ素塗布が2回目以降の人は、歯ブラシが必要です。

費用 無料

問い合わせ 健康対策係

## KIDSカヌー教室

とき

7月24日(木)

午前9時

ところ

遠賀総合運動公園 水辺の広場

受付は、遠賀コミュニティセンターで行います。

対象

町内に住んでいる小学生

持ってくるもの

帽子、タオル、濡れてもよい服

と靴

問い合わせ

遠賀コミュニティセンター

## 遠賀町文化協会 音楽部会発表会

今年で15回目を迎える音楽部会の発表会です。

是非来場してください。

とき

7月27日(日)

午前10時

## 『いつも、心のこもった挨拶と 溢れる笑顔で!!』

- 診療時間の案内
- 受付時間 月～金 8:30～12:00  
13:30～16:30  
土 8:30～12:00
  - 診療時間 月～金 9:00～12:30  
14:00～17:00  
土 9:00～12:30
  - 休診日 土曜日の午後、日曜日、祝日
  - 救急告示病院



◆整形外科の診療時間は午前中のみとなっております

## ◇看護師 募集中◇

☆ 診療科目 ☆  
内科 消化器科 循環器科  
呼吸器科 整形外科 小児科  
放射線科 麻酔科 外科

遠賀中間医師会 おんが病院

遠賀郡遠賀町大字尾崎1725-2 (093) 281-3810



## 50年目のプロポーズ 福岡県金婚夫婦表彰式

西日本新聞では、結婚50周年を迎える金婚夫婦を祝福・表彰します。

とき

10月5日(日)午後1時～

ところ

北九州国際会議場(北九州市小倉北区)

対象

福岡県内に住んでいて、今年結婚50周年を迎える(昭和33年に結婚)夫婦

結婚50周年が過ぎた人で、今まで同表彰式に参加していない人も参加できます。

証明書類は必要ありません。

費用 無料

その他

記念品と夫婦の記念写真を贈呈します

家族の皆さんの観覧もできます

締め切り

8月31日(日)(必着)

申し込み・問い合わせ

〒810-8721

福岡市中央区天神一丁目4-1

「西日本新聞金婚夫婦表彰式」事務局

092(711)5113

### 日報連遠賀支部写真展

毎日新聞日本報道写真連盟遠賀支部が撮影した写真展です。

とき

7月20日(日)～27日(日)

午前10時～午後7時

7月21日(月)、23日(水)は

除きます。

7月27日(日)は、午後5時まではです。

開場は午前9時30分からです。  
ところ

遠賀町中央公民館

費用 無料

問い合わせ

遠賀町中央公民館

### 第2回おひさまクラブであそぼう 泥んこ&水あそび

ダイナミックに夏を楽しもう!

とき

7月26日(土)

午前10時～11時30分

ところ

南部保育園

対象

未就園児とその保護者

ところ

遠賀町立図書館

内容

報道写真ほか約30点展示

問い合わせ

奥野さん

(293)6836

### 芦屋基地納涼祭

とき

7月29日(火)

午後6時30分～8時30分

雨天の場合は、7月30日(水)に延期します。

ところ

航空自衛隊芦屋基地中央グラウンド

費用 無料

持ってくるもの

着替え、タオル

その他

事前申し込みが必要です

申し込み・問い合わせ

南部保育園

(293)2256

### パラグライダー フライト体験会

地上から約2 浮上する体験会です。

とき

8月3日(日)

午前9時～午後0時30分

ところ

波津海水浴場(岡垣町)

対象 20歳以上の人

定員 30人(先着順)

費用 無料

締め切り

7月18日(金)

申し込み方法

岡垣町役場地域づくり課で申し込みしてください

印かんを持って来てください。

申し込み・問い合わせ

岡垣町役場地域づくり課

093(282)1211

ド(芦屋町)

駐車場はありませんので、公共交通機関を利用してください。

内容

盆踊り、和太鼓演奏、各種売店など

問い合わせ

航空自衛隊芦屋基地

基地渉外室

093(223)0981

## 探しています売物件

家・土地

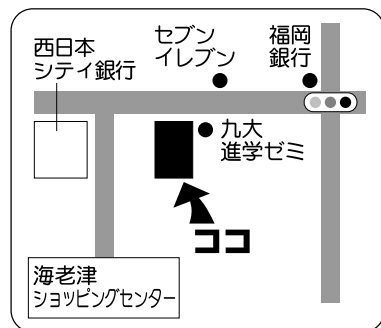
お売りになりたい方、ご検討中の方  
また相続、ローン、税金等でお悩みの方も  
お気軽にお電話ください  
買い取りもいたします

地元岡垣30年

吉田住建

☎(093)283-2042

岡垣町海老津駅前12-8(旧不二家となり)



有料広告欄

役場と遠賀町の施設へのお問い合わせ電話番号は「くらしの情報」に掲載しています。

## 就業支援講習会

「ホームヘルパー2級課程養成」資格取得講習会  
とき

8月19日(火)から10月31日(金)までの平日昼間21日間

詳しい日程は、お問い合わせください。

ところ  
クローバープラザ(春日市)

対象

母子家庭の母または寡婦で、この資格を生かし就職あるいは転職を希望している人

費用 無料

テキスト代など約1万円は、自己負担です。

## ニュースポーツ交流会

はじめての人でも簡単にできるニュースポーツ大会を開催します。

とき 7月13日(日)

[受付] 午前9時~

ところ 遠賀体育センター

内容 ビーチボール、ペタンク

対象 町内に住んでいるか働いている人

チーム編成

ペタンク 選手3人

ビーチボールバレー 選手4人

当日集まった人たちで、チームを作ることでもできます。

個人参加できます。

申し込み方法

遠賀コミュニティーセンターに申し込むか、直接会場に来てください

申し込み・問い合わせ

遠賀コミュニティーセンター



ペタンク

定員 20人

その他 託児があります

締め切り

7月22日(火)(必着)

介護技術講習会

4日間(延べ32時間)行われま

す。

とき

10月4日(土)

午前9時~午後6時40分

10月11日(土)、18日(土)

午前9時~午後5時40分

10月25日(土)

午前9時~午後4時40分

ところ

福岡医療秘書福祉専門学校(福岡市中央区)

対象

「介護福祉士」国家試験受験資格

格を有する人で、平成20年度国家試験を受験する人

費用 無料

テキスト代など約3万円は、自己負担です。

定員 5人

締め切り

7月22日(火)(必着)

### 【お知らせ】

福岡県母子家庭等就業・自立支援センターでは、就職に関する相談や養育費相談、法律相談など支援サービスも行っていきます。詳細は、お問い合わせください。

申し込み・問い合わせ

福岡県母子家庭等就業・自立支援センター

092(584)3931

## 平成20年度 狩猟免許試験

福岡県では、平成20年度狩猟免許(網猟、わな猟、第一種銃猟、第二種銃猟)試験を次のとおり実施します。

試験日・ところ

8月22日(金)

福岡県八幡総合庁舎

(北九州市八幡西区)

9月7日(日)

福岡県朝倉総合庁舎(朝倉市)

受験資格、申込方法、手数料などについては、直接お問い合わせください。

お問い合わせ

八幡農林事務所総務課

093(601)8851

## 第10回福岡県青少年 囲碁大会参加者募集

県知事杯争奪戦の各部の成績優秀者は、平成21年3月末に中国江蘇州で開催予定している「青少年囲碁交流大会」に参加する県代表の選考対象になります。

とき

8月17日(日)

午前9時~午後5時

ところ

パピヨン24ガスホール

(福岡市博多区)

内容

県知事杯争奪戦(小学生の部)

中学生の部、高校生の部

異年齢交流対戦

ふれあい囲碁教室

碁を始めた子どもと保護者を対象に指導を行います

プロ棋士による多面打ちコーナー

講師

安田泰敏さん

(プロ棋士 九段)

安田泰敏さんによる講演

## 三線教室のお知らせ

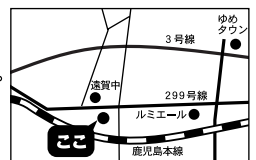
三線教室(琉球古典音楽安富祖流)

1 稽古日・時間  
火曜日 19:30~21:30  
金曜日

2 稽古場所 遠賀郡遠賀町別府公民館2F(今泉神社境内)

3 その他 入会は、随時受け付けます。詳細は、お問い合わせください。

TEL 093-293-2713(谷口)  
遠賀町別府4039-16



有料広告欄

使わなくなった農機具類・鉄・非鉄類・家電品・バイク・古紙  
自転車・車等の無料引き取り致します。

農業を営まれている方、会社、一般家庭の中で使わなくなって不用となり処分にお困りであればお気軽に下記までお電話下さい。

## LSS ライフサポートサービス

住所 遠賀郡遠賀町島門20-5  
電話番号 093-293-8878  
FAX番号 093-293-8799  
携帯番号 090-9479-4044  
090-7152-6545

役場と遠賀町の施設へのお問い合わせ電話番号は「くらしの情報」に掲載しています。



対象

県内に在住の就学前児童、小学生、中学生、高校生

費用 無料

定員 300人

締め切り

7月29日(火)

申し込み方法

郵送またはFAXで、申し込み

ください

申し込み・問い合わせ

〒81218577

福岡市博多区東公園717

福岡県新社会推進部青少年課

092(643)3386

FAX 092(643)3389

## 第24回

# 遠賀町夏まつり盆踊り大会



とき 8月23日(土)午後6時~9時

荒天の場合は、8月24日(日)に順延します。

ところ 遠賀総合運動公園グラウンド

問い合わせ

産業振興係

### 「夏休み親子リサイクル探検隊」隊員募集

「日ごろ、みんなの家から出る」みがついてリサイクルされているのか、自分でできることは何なのか探検してみませんか?

とき・集合場所

【第1回(北九州コース)】

8月5日(火)

午前10時~午後4時5分

JR小倉駅新幹線口

【第2回(福岡コース)】

8月7日(木)

午前9時~午後5時

JR博多駅新幹線口

見学場所・内容

【第1回(北九州コース)】

北九州エコタウン

(北九州市小倉北区)

自動車・ペットボトルのリサイクル

工場、ペットボトルの加工

九州製紙株式会社

(北九州市八幡東区)

牛乳パックのリサイクル

【第2回(福岡コース)】

日本耐酸塩工業(田川市)

びんのリサイクル

大谷化学工業株式会社

(粕屋町)

X線フィルムのリサイクル

福岡市臨海リサイクルプラザ

(福岡市東区)

古布リサイクル体験

対象

県内に住んでいるリサイクルに

関心のある小学校4年生から6

年生までの親子

定員 各40人

応募者多数の場合は抽選です。

費用 無料

集合場所までの交通費は、自己

負担です。

持ってくるもの

弁当、飲み物など

申し込み方法

FAX、Eメールまたはハガキ

で親子リサイクル探検隊希望

と書き、参加者全員の氏名

性別 年齢と学年 住所 電話

番号 希望の回を記入し、申し

込みください

締め切り

7月15日(火)(必着)

申し込み

〒81210013

福岡市博多区博多駅東一丁目1

I25宝ビル602号

NPO法人エコ・テク

092(474)2280

FAX 092(474)2285

info@ecotech.com

### 戸畑高等技術専門学校 オープンキャンパス

とき

7月30日(水)、8月27日(水)

午前10時~正午

受付は、午前9時30分から10時

までです。

ところ

戸畑高等技術専門学校

(北九州市戸畑区)

対象

誰でも参加できます

事前予約は不要です

問い合わせ

戸畑高等技術専門学校

093(882)4306

http://www.5.on.ne.jp/tobata/

## 集 募 告 白

「広報おんが」に、事業所や会社、お店などの広告を掲載し

ません。

●1区画 半一段(たて50mm×よこ90mm)

●費用 5,000円×掲載回数(連続2回以上)

※掲載回数によって割引もあります。

●締め切り 掲載希望日の発行日から40日前

●問い合わせ 広報調整係

※遠賀町ホームページと遠賀町コミュニティバスでも広告

を募集しています。

遠賀町上下水道指定工事店

# トイレ・水洗化工事

の最適なプランを  
ご提案いたします。

詳しくは

http://www.2930168.com

福岡工務店で水洗


検索

まずは TEL 293-0168

 (株) 福田工務店

有料広告欄

平成19年7月5日生



**安部 真心**  
ちゃん (鬼津)

真心、生まれてきてくれてありがとう。

平成19年6月30日生



**成重 智稀**  
ちゃん (田園南)

いつも元気なともくん。これからもたくましく育ててね。


平成17年7月10日生



**成重 莉菜**  
ちゃん (田園南)

やさしいお姉ちゃんになってくれてありがとう。


平成19年7月8日生



**渡邊 瑛洸**  
ちゃん (上別府)

1歳おめでとう！いつもニコニコで家族の中心。これからもスクスク成長してね。


平成18年7月12日生



**河野 莉玖**  
ちゃん (古賀)

お誕生日おめでとう。みんなと仲良く遊ぼうね♥

平成17年7月10日生



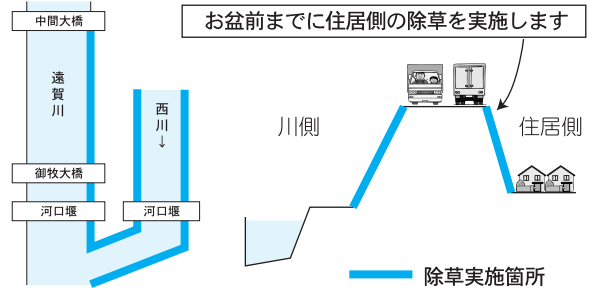
**藤井 伽野**  
ちゃん (鬼津)

いつもニコニコ愉快なお姉ちゃんできてネ。

6月下旬から8月にかけて遠賀川、西川の堤防の除草を行います。除草は、住居側の堤防をお盆前までに除草します。

また、刈り取った草を集める際には、堤防上の道路を片側通行にする場合があります。

除草期間中は皆さんにご迷惑をおかけしますが、よろしくをお願いします。



問い合わせ

国土交通省遠賀川河川事務所 中間出張所

093(245)0154

バスの車内事故防止についてのお願い

走行中のバス車内での事故防止のため、「車内事故防止キャンペーン」を実施しています。

- ▽バスが停留所に着いて完全に止まってから、席を立ちましょう
- ▽立ったまま利用する場合には、吊革や握り棒にしっかりとつかまりましょう
- ▽シートベルトを必ず着用しましょう

※道路交通法が改正（6月1日実施）され、バスを利用する皆さんも、シートベルト着用義務の対象になっています。

●問い合わせ

- ▽九州運輸局福岡運輸支局  
☎092(673)1191
- ▽社団法人福岡県バス協会  
☎092(431)5263

お詫びと訂正 防災マップ  
「広報おんが6月10号」に折り込みの「防災マップ」に、間違いがありました。お詫びして訂正します。

災害における避難場所一覧

	誤	正
新町公民館	093-293-1258	-(電話は設置していません)
老良公民館	093-293-3445	-(電話は設置していません)

問い合わせ 庶務係

第17回芦屋町少年柔道大会結果報告

6月1日、芦屋町武道場（芦屋町）で、196人が参加した「第17回芦屋町少年柔道大会」が行われました。

結果は、次のとおりです。

遠賀町民のみです。

小学2年生の部  
優勝 中西 一生

Sportsの結果 (敬称略)

みんな輝いていました

募集 このコーナーでは、県大会以上の輝かしいスポーツの結果を募集しています。広報調整係に連絡してください。

火災、救急件数

遠賀郡消防本部  
平成20年5月分

火災	遠賀町 郡内	0件 2件
救急出動	遠賀町 郡内	65件 315件

火災案内  
☎0180(999)998

展示ロビーだより

◇遠賀町中央公民館  
佛画と陶じぞう&ロハスの会  
[7月24日(木)まで]

◇遠賀町ふれあいの里  
ふれあいの里デイサービスの作品  
[7月29日(火)まで]

編集後記

今回の記事にも掲載しましたが、6月12日と13日に遠賀中学校の今村さんと中野君が、職場体験に訪れました。

2人とも、他の生徒が職場体験をしている様子を見られるのが楽しいようで、熱心に取材をしてくれました。

私と一緒に仕事をした2日間、何か将来役立つことを一つでも見つけることができているでしょう。

ばうれしいです。(もり)