

広報

おんか

2000.7.10
Kouhou ONGA
No.726



ユダヤ系イタリア人のガイドは親子3人の幸福な家庭を築くが、戦争により、強制収容所行き
の苛酷な運命が…。絶望と死の恐怖のなか、ガイド
は家族を守るため、ある嘘を思いつく。

ライフ イズ ビューティフル

LA VITA È BELLA



—文化ふれあい事業 夏休み映画鑑賞会—

- とき **8月20日(日)**
開場/午後1時30分～
開演/午後2時～
- ところ 遠賀町中央公民館大ホール
※ホール内では飲食、喫煙はできません。
- 入場整理券 300円(先着474人)
- 申し込み 鑑賞希望者は7月17日から
社会教育係で整理券をお求めください。
- 問い合わせ 教育委員会生涯学習課社会教育係

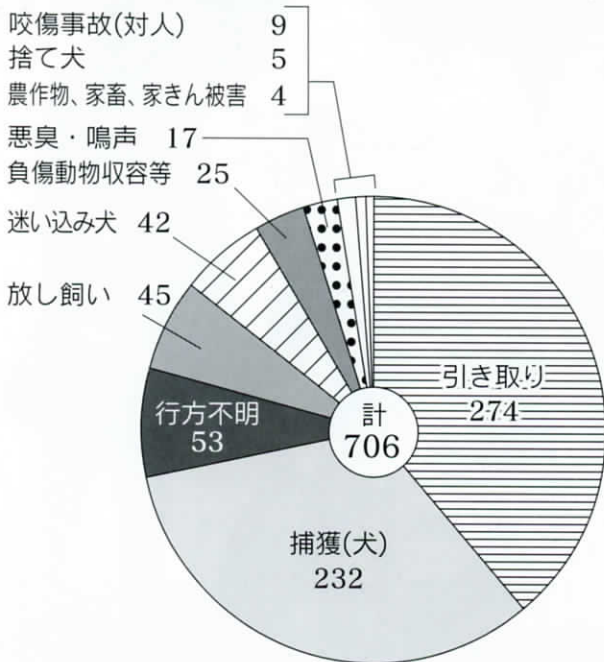
特集 犬猫と飼い主。悪いのはどっち？



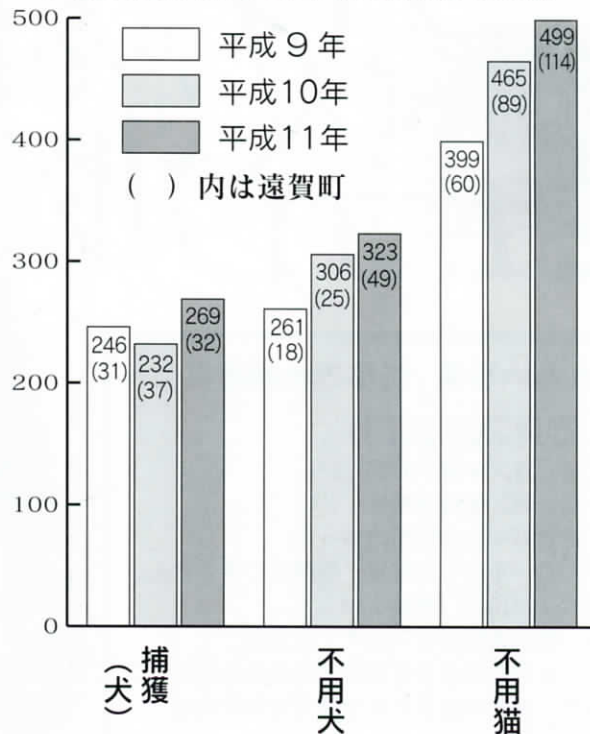
私は犬である。今は名前もない。飼い主に捨てられてもう、3か月にもなるだろうか？公園や空き地を転々とする毎日だったのだが、知らない人間につかまっこの場所に連れてこられた。薄気味悪いところだ…。

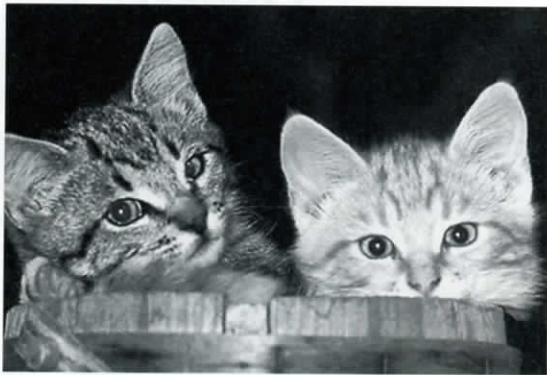
飼い主も初めは私をかわいがってくれた。しかし、大きくなるにつれて、飼い主の興味は他のものに移りたようだった。しだいに、散歩にも連れていかれてもらえなくなり、飼い主はあっけなく私を捨てた…。

平成10年度 動物に関する苦情・解決件数 (遠賀保健所管内)



遠賀保健所管内と遠賀町の捕獲等実績





町内で捕獲された野良犬や引き取られた不用犬や不用猫は保健所でどうなるか知っていますか。そうです、殺されてしまうのです。かわいそうだと思うでしょうが、住民の危険性や衛生上のことを考えると放置しておけません。しかし、このような悲劇は飼い主の無責任で起こっている場合が少なくないのです。

放し飼いはやめましょう

飼い主に気をつけてほしいことのひとつが放し飼いです。放し飼いは通行人にかみついたり、行方不明になったりする原因となります。絶対に放し飼いはしないようにしてください。行方不明になっ

た犬猫がそのまま野良犬、野良猫になるケースは少なくありません。

また、散歩のときにも犬や猫には必ず引き綱をつけてください。「しつけもできておとなしいから大丈夫」といった理由で、引き綱をつけずに散歩している人もいますが、それは誤りです。引き綱をつけることは人や他の動物とのトラブルをおこさないようにしたり、ペット自身を交通事故などの危険から守ったりする役割があります。



育てられないなら 避妊を考える

遠賀保健所に連れてこられる犬や猫は子犬、子猫が圧倒的に多いのが現状です。人間の社会で生きる犬や猫にとって子犬や子猫を飼い主自身に育てる意思がない、または育てられない場合は、生後についても飼い主がコントロールすべきです。

異性との接触を遮断することも一つの方法かもしれませんが、自然の本能まで抑えることはできず、かえってストレスを与えてしまいます。

去勢・避妊手術は望まぬ子犬・

子猫を増やさないほかに、健康面での効果もあります。

メスの場合はわずらわしさが解消され、生殖器の病気である子宮蓄膿症や卵巣腫瘍などを予防できます。オスは前立腺や精巣、肛門周辺の病気の予防にも、性格が穏やかになり、吠えて近所迷惑になることも少なくなります。育てられない子犬や子猫は安楽死されたりと悲しい結果にしかならないことを認識し、去勢・避妊手術についてもよく考えてみてください。



鑑札・注射済票・迷子札を 忘れずに

犬や猫には名前や飼い主の連絡先がわかる鑑札、注射済票を首輪につけるようにしてください。また、同時に迷子札をつけるようにしましょう。



鑑札や注射済票、迷子札がついていれば保健所に連れてこられたり、事故にあつたりしても飼い主と早く連絡をとることができます。だから行方不明になつても、無事に戻ってくる可能性が高くなるのです。

捨てられた犬猫はどうなるの

捕獲された犬や引き取りの犬猫は保健所に収容されます。なお猫は法律上捕獲されることはありません。抑留期間は捕獲した翌日から3日間で、この間には各市町村に公示されます。この期間に飼い主が見つければ、飼い主に戻されます。



抑留期間が過ぎた犬猫は動物管理センターに搬入されます。ここで犬猫は二酸化炭素で殺されてしまいます。動物管理センターでは処分された犬猫の慰霊祭を行っています。



保健所に連れてこられる、かわいそうな犬猫が減ることを願っています。

中原 真治 さん
(遠賀保健所)



犬の捕獲の大半は放し飼いが原因です。登録した犬につける犬鑑札や狂犬病の注射をした犬につける注射済票は必ず首輪につけてほしいものです。そうすれば捨て犬か飼い犬かの区別がつかず、飼い主にもすぐに連絡がつかずからね。

「だれかいい人に拾ってもらえるかも」という安易な考えで犬猫を捨ててしまうのも考えものです。捨てた犬猫はゴミを荒らしたり、病気をまき散らす可能性があるのです。飼い主として責任をもち、避妊に心がけたり、途中で投げ出したりすることがないように気をつけてほしいですね。

遠賀保健所にはたくさんの犬や猫が連れてこられます。目も開かないような産まれたばかりの子犬、子猫を見るのは本当につらいです。今後、少しでも保健所に連れてこられるかわいそうな犬猫が減ることを願っています。



西 賢 さん
(おんが動物病院)

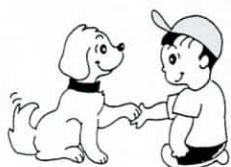
病院に来る犬猫の数は年々増えていきますし、種類もさまざまです。ワクチン接種を受けさせに来ることが一番多いでしょうか。犬や猫にはさまざまな病気がありますから予防は大切です。なかでも狂犬病の予防注射は法律上でも必ず受けなければなりません。日本では昭和3年以来狂犬病の例はないのですが、外国ではまだまだ狂犬病があります。狂犬病は人間でも致死率がほぼ100%の恐ろしい病気です。犬の死因のトップは、夏を越すたびに感染率が高くなる犬フィラリア症です。この病気は蚊に刺されることから感染するものですが、予防薬を投与することが一番の予防法です。

病院の前に年に数回ほどは、子

飼い主として毅然とした態度でペットのリーダーになって欲しいものですね。

犬や子猫が捨てられますが、里親が見つからなければ保健所に連れて行くしかありません。避妊や去勢をさせることも飼い主の責任です。特に猫は3か月ごとに妊娠しますから、一匹が数年間で二百匹ほどに増えることになりまます。避妊や去勢の手術は子どもをつくらせないだけではなく、しつけやすくなるという利点もあるんですよ。

最近、飼い主に感じることは犬猫のしつけができていないということ。なかには飼い犬を怖がる飼い主もいるくらいなんです。ペットの思うとおりにばかりさせると、飼い主の言うことを聞かなくなりまます。ペットフードを食べないからといって肉などを食べさせると、ペットフードを食べなくなりまますし、室内犬の場合、食べているものを欲しがるといつてテーブルから与えていると、かみつきやすくなるというデータも出ているんです。飼い主として毅然とした態度でペットのリーダーになって欲しいものですね。



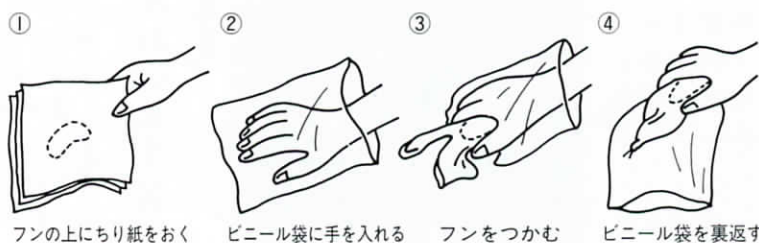
フンをフンだらどうするの 散歩時のフンはもって帰ろう



最近ではフンをきちんと始末し、持って帰る人は多くなりました。しかし、まだまだフンをそのままにしておく人も少なくありません。フンの不始末で多くの方が不快な思いをしていることを考え、飼い主全員が責任をもってフンを持ちかえってください。

散歩のときにはビニール袋やチリ紙、スコップなどの便処理器具などを、忘れずに持って行ってください。

簡単なフンの始末の仕方



① フンの上にチリ紙をおく ② ビニール袋に手を入れる ③ フンをつかむ ④ ビニール袋を裏返す

犬の登録・狂犬病予防注射を忘れずに



飼い主には生後90日を過ぎた犬を自治体へ登録申請する義務があります。現在は終身登録制のため、初回の登録をすれば更新の必要がありません。ただし、飼い主の所在地変更や犬の死亡時には届け出が必要です。また、狂犬病の予防注射は、広報などでお知らせしている注射会場か動物病院で毎年一回、継続して受けてください。

犬猫と飼い主 悪いのはどっち?



野村 抄子 さん
(しつけ教室講師)

犬が地域社会の一員として幸せに暮らせる。
それが私の願いです！

我が家には、夫と7歳の娘と私の3人家族に、3歳になるメスのラッキーという名前のラブラドルがいます。

私が犬の飼い主として、心がけている一番大切なことは、人に迷惑をかけることではないこと。そして、犬のラッキーが私達家族の一員として楽しく快適に暮らせるように心がけています。

そうするために、犬に人間社会のルールを学ばせる。つまりここで、犬を「しつける」ことが必要になってきます。

犬の「しつけ」といえば号令をかけてオスワリ、フセ、オテを教えることだと思われている方がたくさんいますが、「しつけ」とは犬自身が考えて犬が自発的に習慣的

に飼い主がして欲しい行動をするようになることです。

家族の一員として犬をしつけるためには、犬の性格も10頭10色、犬により全然ちがいます。ですから自分の犬をよく見て自分の犬を理解し、飼い主が犬から信頼されるリーダーになり、その家族にあった人間社会のルールを教えることが大切です。

母親が小さな子供に、人間として生きていくうえで不都合なこと、人に迷惑をかけるないようにと教えていくのと同じです。

人には地域で、子育てサークルがあるように、犬にも犬が同伴できて「しつけ」について話し合えるサークルがあったらいいなと思います。

多数の人が集まる場所でも犬が大人しくできれば、どこへでも連れていけます。飼い主が必ずフンの始末等マナーを守れば、犬立ち入り禁止の公園は減るはず。私の願いは犬も人も幸せに、犬が家族の一員として、そして地域の「一員」として、地域の人達と仲良く暮らしていけるようになることです。

私自身の嫌な経験から 反面教師でマナーには気をつけています

龍角 陽子 さん (上別府)

愛犬マリとの付き合いも7年になります。前の犬をフィラリアで亡くした後に泥棒に入れられそうになったこともあり、防犯の意味で知人から産まれたばかりのマリをすぐにもらい受けて来ました。

マリには不幸な子犬が産まれないように、すぐに避妊手術を受けさせました。また、フィラリアを始め、病気にかからないように予防にも気を配っているつもりです。今ではマリもすっかり家族の一員で、私たちが嬉しいときにはマリもはしゃいだりするし、悲しいときには優しく手をなめたりして私たちを励ましてくれるのです。また、散歩の際に犬友達ができて情報交換ができるのも愛犬家としては大変嬉しいことです。

最近は飼い主のマナーが問題になっています。私自身が犬のフンを踏んで嫌な思いをしたり、散歩途中に放し飼いの犬にマリがかみつかれたりしたこともあったので、反面教師でマナーには特に気をつけています。





遠賀南中学校の抱っこ教室

やさしくやさしくねー!

まちの TOPICS わだい

抱っこ教室が5月24日、遠賀南中学校で実施されました。町の保健婦が講師となり行われた授業では、おむつの替え方や抱っこの仕方などを実際に体験しながら学びました。人形を使った授業に生徒たちはとても楽しそうです。名前をつけた人形に優しく話しかけながら、日ごろは体験できない1日を過ごしました。

お互いに共生できる社会に

「I LOVE YOU」の映画上映と講演会

5月27日、遠賀町中央公民館で「I LOVE YOU」の映画上映と講演会が開催されました。この日の講演会は「I LOVE YOU」の映画監督大澤豊さんと主演女優の忍足亜希子さんを招いてのものです。忍足さんは聾者です。今までは耳の聞こえる俳優が聾者の役を演じていましたが、今回のように実際の聾者が演じるのは初めての試みだそうです。大澤さんは「本当の聾者の姿や考え方がわかってもらいたくて、実際に聾者に役を演じてもらいました」とのこと。忍足さんは「ハンディを超えてお互いが理解し、共生できる社会にしなければ」と語っていました。



舞い上がる水しぶき

おんがレガッタ

朝日レガッタにあわせて5月20日、遠賀川の漕艇場でおんがレガッタが開催されました。おんがレガッタには19チームが参加し、水上でスピードを競いました。チームワークが肝心なレガッタは、みんなの呼吸が合わなければスピードにのれません。水上では大きな掛け声とともに水しぶきが舞い上がっていました。



なお、結果は次のとおりです。

オープン男子A	オープン男子B
優勝 PLESIDENT	優勝 岩熊緑化建設
準優勝 ダッシュ別府	準優勝 なんでんかんでん2号
第3位 奥さん、速達ですよ!	第3位 今古賀五平太
オープン女子A	オープン女子B
優勝 上別府	優勝 ミラクルズ別府
準優勝 キンモクセイ	準優勝 なんでんかんでん3号
	第3位 新町レディス

練習の成果を出しきった

広渡小学校の運動会

5 月28日、町内の各小学校で運動会が開催されました。取材に行った広渡小学校でも、元気な児童たちが紅白に分かれて競い合いました。工夫をこらしたダンスや競争に応援にも力が入ります。「がんばれ、がんばれ」と児童も保護者も一緒になって一生懸命に応援していました。

今までの練習の成果を出しきった子どもたち。歯を食いしばりながら、懸命に走る姿がとても印象的でした。



フレンドシップクラブ

島津丸山歴史自然公園の清掃

7 レンドシップクラブの子どもたちが、6月18日島津丸山歴史自然公園の清掃活動を行いました。暑さのなか、9人の子どもたちが参加し、草刈りやハナの手入れなどに汗を流しました。公園内の古墳や草花に興味をしめす子どもたち。特に前方後円墳には強い関心を抱いているようでした。

清掃の後には古墳の講習も行われ、貴重な地元の文化を勉強しました。「古墳の話が聞けておもしろかった」と話す子どもたちの声が元気に公園に響いていました。



ドカン！とはじける世紀末

遠賀中学校の運動会

雲 一つない晴天のもと、5月21日、中学校の運動会が行われました。

取材に行った遠賀中学校でも「ドカン！とはじける世紀末」をスローガンに熱戦が繰り広げられました。

組体操や創作ダンス、気合いの入った応援合戦、全力で走ったりレー、全員の気持ちが一になった綱引きや棒引きなど、みんなこれまでの練習の成果を思う存分発揮していました。



暑い時の上手な水分のとり方

私たちの体重の約60%は水分で占められています。一日に必要な水分量は1日2〜2.5リットル。

汗をかく夏はこれ以上の水分が必要で、暑いときには水分を上手にとるよう心がけましょう。

食事からの水分補給

食事で1リットルはとれるので残りは飲み物としてとりまわす。朝、昼、夜の食事のときにお茶などを各1杯ずつと、それとは別に午前と午後各1杯ずつの計5回は飲みまわす。1杯につき約200ccとして1リットルはとれます。

脱水症状に注意!

汗をかくと水分とミネラルの両方が不足し、体のバランスがこわれて脱水症状が起きます。特に乳幼児や高齢者は周囲の人が気づかずに、水分補給をしてあげましょう。

水分のとり方のポイント

①牛乳は胃の粘膜を保護する働きがあるので、胃の疲れ気味な夏には特にお勧めの飲みものです。苦手な人もコーヒーに入れるなどしてなるべく毎日飲みまわす。飲むヨーグルトにも同



様の効果があります。

②スポーツや散歩など戸外で汗をかくときは、麦茶をいれた水筒などの用意をお忘れなく。

③夏カゼや下痢のときは、特に水分補給が大切です。この場合は温かいものをとりまわす。

④水分補給で気をつけたいのがカロリーのとりにすぎずです。炭酸飲料やスポーツ飲料はカロリーが高いのでご用心。

⑤冷たいものをがぶ飲みするのは、胃に負担がかかったり食欲をなくすなど夏バテの原因になります。水分をとりにすぎないためにも、温かい飲みものを上手にとりまわす。

⑥高齢者は朝目覚めたら、コップ1杯の水やお茶を飲む習慣をつけると、血管が詰まる予防にもなり、脳梗塞や心筋梗塞の発作を防ぐことにつながります。また、夏場に駐車場などで車内に残された乳幼児が、脱水症状を起して死亡するという痛ましい事故が毎年起きています。夏の車内は40℃以上の高温となり、体の水分が大量に失われますので絶対に避けてください。



シリーズ

環境衛生を 考える

— 草 刈 り —

遠賀町は自然が美しい町ですが、きちんと手入れをしなければ、雑草が生い茂ってしまいます。このため町内では各区長のもと隣組単位で清掃活動が行われ、町から助成金も出されています。

草刈り機の貸し出し、シルバー人材センターの紹介をしています

注意してください

草焼きに注意

草刈りをしたあとの草焼きの苦情もたくさん寄せられています。草焼きをして隣接の植木を焦がしたりしないよう十分に注意してください。

蚊の幼虫駆除

蚊が発生する水溜りはありませんか。こんな場合には区長を通じて蚊の幼虫を駆除するための薬（スミチオン）を配布しています。

個人で草を刈る場合でも、草刈り機がない場合には環境衛生係で1週間以内の貸し出しをしています。希望する場合は印鑑を持参して環境衛生窓口へ申請してください。

また、環境衛生係では個人で草刈りできない人のためにシルバー人材センターへの草刈り依頼の紹介もしています。

草のある場合はゴミを不法投棄する絶好の場所となってしまう。お互い快適に暮らせるよう積極的に草刈りをお願いします。

まちかど キャッチボール

このコーナーでは、皆さんからのお便りをお待ちしています。イラストや詩、身近な出来事など、お気軽に企画課企画調整係までお寄せください。

(郵送でも直接窓口を持ってきてかまいません)
※住所、氏名(ペンネーム希望者は別途明記)、年齢、電話番号を記入してください。

習字



井口美穂さん (小3)



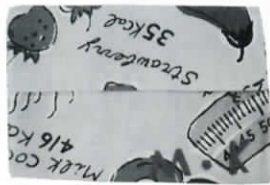
柳優香里さん (小3)



加藤寛子さん (小6)



木村智成くん (小5)



久我まどかさん (小5)



三木彩乃さん (小5)

小物



有田竜也くん (小1)



鏡山夕太くん (小2)

絵

児童図書



**たのしい室内あそび
うらない・おまじないあそび**
竹井史郎著
生活の役に立つもの、
勇気を与えてくれるう
らないやおまじないを
収録する。



**ゴンドワナの
子どもたち**
アレクシス・ケロス著
現代に生きる若者や
子どもたちがぶつかる
問題を詩的な文章
で語る。



**ヴィクターと
クリスタル**
ベトラ・マザーズ著
もう若くないワニの恋物
語。好きになるってこんな
に大切なことなんだと話
してあげてください。



ちもちも
ひろかわさえこ著
青虫の散歩や葉を食
べる様子、眠りにつ
く様子などを愉快地
描く絵本。

一般図書



シェアラード 上・下
浅田次郎著
豪華客船が嵐の台湾
海峡に沈んだ。総統
の密使は引き上げを
迫るが…。



宇宙と大地
秋山豊寛著
初の日本人宇宙飛行士は
無農薬・有機農業を営んで
いる。その中で考えたこと
をつぶさに報告する。



**少ないモノで
ゆたかに暮らす**
大原照子著
台所道具の選び方から、家
具を持たない住まい術、70
%の収納術まで生活のヒ
ントがいっぱい。



ウメ子
阿川佐和子著
幼稚園で仲良しのウメ
子とみよちゃん。二人
はある日サーカス小屋
へとやってくる。



ノスタルジア
小池真理子著
孤独に生きる女のもとに、
息子から手紙が届く。息子
は彼女の封印された記憶
の扉を開いていくが…。



チャーミング・ピリー
アリス・マクダーモット著
ピリーには弾けるような
輝きがあった。恋人が故郷
で亡くなったという知ら
せが届くまでは…。

俳句

遠賀俳友句会抄

池田幸利選

山深き一軒家なる鯉のぼり
初夏や大島からの客来たる
血縁のなき故里や花あやめ
夕暮の風しめりたる百合匂ふ
蜻蛉生るよそゆき靴を拭きをれば

玉野 信彦

池田幸利選

大場 房江

藤沢 国子

一田 房子

青葉影映す浅瀬に脚浸し
線路沿いつづく並木の濃く淡く
青葉は風に揺られて揺るる
湿りもつ厚き落葉を踏みいつつ
ものの匂ひに青葉混じれり

河原タツミ

木もれ日の青葉の道を少女らは
身もかるがるとペダル踏みゆく
青葉影映す浅瀬に脚浸し
塑像のごとく驚の佇む

青山 裕洋

木もれ日の青葉の道を少女らは
身もかるがるとペダル踏みゆく
青葉影映す浅瀬に脚浸し
塑像のごとく驚の佇む

一田 房子

骨董屋店先の甕に青き蔦と
楓の青葉浮かぶはすがし

藤沢 国子

線路沿いつづく並木の濃く淡く
青葉は風に揺られて揺るる
湿りもつ厚き落葉を踏みいつつ
ものの匂ひに青葉混じれり

河原タツミ

短歌

おなが短歌会詠草

河中 靖喜選

Book communication

図書室からの伝言板

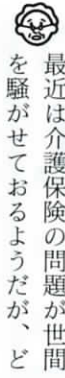
新刊案内

どうなるの？

65歳以上の方の介護保険料

何かと難しい介護保険。まだまだ、分からない部分も多いのでは。今回は65歳以上の方の保険料についてお知らせします。

65歳以上の方(第一号保険者) 保険料納付は10月からです



最近では介護保険の問題が世間を騒がせておるようだが、どうなっているんだろう。65歳以上だから、今は保険料を払っていないが、そのうち払わなければならぬまい。サッチャン(孫)はホームヘルパーだから、詳しいだろ。少し教えてくれないかな。

65歳以上の人は10月から保険料を支払うことになるのよ。おじいちゃんのところにも8月上旬には保険料額決定通知書が届くと思うわ。



だけど、いきなり保険料を全額支払わなければならぬというのも大変じゃの。

だから平成12年10月から平成13年9月までは、制度になれてもらうために保険料は半額になるのよ。

それはありがたいことだね。そして平成13年10月以降は全額納めるようになるんじゃないかな。そういうこと。

保険料は ころして決まる

いったい保険料はどのくらいになるんじゃないか。そこが一番心配な部分なんじゃが。

保険料は負担が重くなりすぎないように5つの所得段階に応じて額を調整するのよ。福岡県介護保険広域連合の基準額は二千九百八円。この基準額に段階ごとの調整割合をかけた額が保険料になるの。

平成13年9月まではその保険料が半額になるわけじゃな。

そのとおり。平成12年の納付時期と納付額を表にしたものがあるから、これを参考にするといいわ。



保険料は どうやって納めるの？

だけど保険料はどうやって納めればいいんじゃないか。

65歳以上の人の保険料は基本的に年金から納めることになるんだけど、納め方は1か月の年金額によって2つに分かれるのよ。年金月額が一万五千元以上の人は特別徴収、一万五千元以下なら普通徴収となるわ。

それじゃ、わしは特別徴収じゃないかな。いったいどのように納めるんだい。

特別徴収の場合は老齢(退職)年金の定期支払いの際に介護保険料が天引きされるのよ。いっぱい普通徴収の場合は送付されてきた納付書で納めることになるのよ。

なるほどな。これでもう安心じゃ。サッチャンも、すっかり一人前じゃな。

平成12年度納付時期と納付額

平成12年度納付時期と納付額

広域連合の介護保険料

普通徴収

特別徴収

保険料は前年中の所得等に応じて個人ごとに決められます

月	所得段階	納付額	納期限
10月	第1段階	862円	口座振替は各月25日 窓口納付は各月末日 (12月は28日になります)
	第2段階	1,543円	
	第3段階	1,724円	
	第4段階	1,905円	
	第5段階	2,586円	
11月 3月	第1段階	700円	
	第2段階	1,000円	
	第3段階	1,400円	
	第4段階	1,800円	
	第5段階	2,100円	

月	所得段階	納付額	納期限
10月	第1段階	1,562円	10月13日
	第2段階	2,343円	
	第3段階	2,924円	
	第4段階	3,705円	
	第5段階	4,486円	
12月 2月	第1段階	1,400円	12月15日 2月15日
	第2段階	2,100円	
	第3段階	2,900円	
	第4段階	3,600円	
	第5段階	4,300円	

所得段階	対象者	基準額×割合
第1段階	生活保護の受給者	基準額×0.5
第2段階	住民税世帯非課税の老齢福祉年金受給者	基準額×0.5
	本人、世帯とも住民税非課税	基準額×0.75
第3段階	本人が住民税非課税(世帯の中に課税者がいる)	基準額×1.0
	本人が住民税課税で合計所得金額が20万円未満	基準額×1.25
第4段階	本人が住民税課税で合計所得金額が20万円以上	基準額×1.5
	本人が住民税課税で合計所得金額が20万円以上	基準額×1.5

※特別徴収においては各年度の10月の納付額で、普通徴収においては各年度の第1回目の納付額で、100円未満の端数を調整しています。

※広域連合における平成12年4月～平成15年3月までの保険料基準額は基準月額2,908円です。

※「合計所得金額」とは、例えば年金収入のみの方であれば、年金収入額から公的年金控除額を差し引いた額です。

体育指導委員だより

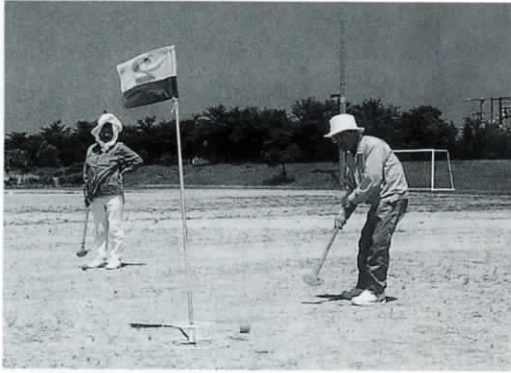
リビジュ

タピス

▲ニユースポーツ紹介▼

グラウンドゴルフとは

ゴルフとゲートボールをミックスしたゴルフ型のスポーツです。クラブで決められたホールポストに向かってボールを打ち、ホールポスト内に静止するまでの打数を競うスポーツです。ルールが簡単で、広場や地形の変形したところでもその場に合わせるコースがとれます。何人でもプレーでき、審判はプレーヤー自身です。



グラウンドゴルフの競技方法とルール

●ボールとクラブを使用します。ボールを決められた位置から決められた打順で、ホールポストに向かって打ちます。人数が1組となつて、コースの全ホールを回ると終了です。成績は終る時の合計打数の少ないプレーヤーから順位をつけます。個人戦と団体戦があります。



●打球が、ホールポスト内に静止した状態をトマリといい、そのホールはそれでアガリとなります。ホールインワンの場合は合計打数からマイナス3打になります。ボールがコース外に出たり紛失したりした場合はプラス1打となり、その地点からホールポストに近づけない位置で次の打を行いません。打ったボールが他のボールに当たった場合、ボールが止まったところから続け、他のボールは元の位置に戻します。

●順位は打数を合計し、その打数により決めます。競技中の判定は同伴競技者が公平に行ないます。

スポーツの普及と振興のために がんばる体育指導委員の皆さんです。

○体育指導委員とは

体育指導委員は町が委嘱した非常勤特別職員であり、遠賀町におけるスポーツの普及、振興のための企画、運営、協力および住民への指導助言を主に行なっています。

○体育指導委員会の組織と委員の紹介 ※◎は部長 研修部

- 任務内容
- 体育指導委員相互の連絡提携
 - 研修会・講習会の計画と立案
 - 社会体育に関する調査と研修

委員氏名 ◎田中 政嘉(遠賀川) 毛利 義夫(浅 木)
結城 時雄(広 渡) 安高佳代子(尾 崎)
添田貴婦美(浅 木)

育成部

- 任務内容
- スポーツ組織の育成と拡充
 - 社会体育指導者の育成と指導

委員氏名 ◎西田 勝美(田園北) 泉原穂津美(上別府)
阿部 芳夫(緑ヶ丘) 高崎 千草(老 良)
堤 豊智(田園北)

普及部

- 任務内容
- 社会体育推進の事業の計画・立案・普及
 - リフレッシュタイムの発行
 - スポーツ教室などのチラシ発行

委員氏名 ◎小川 和明(木 守) 萩尾 修身(遠賀川)
権頭えり子(松ノ本) 桑原恵美子(松ノ本)
松山 時春(芙 蓉)

イベント盛りだくさんです! みなさん、ぜひご参加ください

- 7月16日(日) グラウンドゴルフ教室
(各小学校グラウンド)
- 23日(日) グラウンドゴルフ交流会
(総合グラウンド)
- 9月2日(土) サマーナイト・グラウンドゴルフ大会
(総合グラウンド)
- 10月19日(木) ファミリーバドミントン教室
(各小学校体育館)
- 26日(木) ファミリーバドミントン教室
(各小学校体育館)
- 29日(日) ファミリーバドミントン交流会
(遠賀勤労者体育センター)
- 11月23日(木) グラウンドゴルフ教室
(各小学校グラウンド)
- 26日(日) グラウンドゴルフ交流会
(総合グラウンド)



やる気を まちづくりに!





遠賀町職員 採用試験

●採用予定人員

一般事務職員 2人
土木技術職員 1人

(採用予定数は変更になることが
あります)

●受験資格

▽一般事務職員・土木技術職員
昭和47年4月2日から昭和58
年4月1日までに生まれた人

●第一次試験

▽とき 9月17日(日)

午前10時から

▽ところ 九州共立大学

▽内容 教養試験、適性検査、
専門試験(土木技術職のみ)

●受付期間 7月10日(月) から

8月16日(水)まで

※郵送の場合は8月16日(水)

(当日消印有効)

●受験申込書の配布

7月7日(金)～8月16日(水)
午前8時30分から午後5時まで
に総務課人事係で配布

(土・日・祝日は配布しません)

※郵便による請求は、封筒の表に

「一般事務職請求」または「土木
技術職請求」と朱書きし、百四十
円切手を貼った宛先明記の返信

用封筒(角2・A4判用)を必ず
同封してください

●申込方法

申込用紙(役場総務課人事係で
7月7日から交付)に必要な事項
を記入して、写真(タテ6cm×
ヨコ4.5cm)を2枚(用紙に貼ら
ずに)添えて役場総務課人事係
に提出してください

※郵送による提出は四百三十円切
手を貼った宛先明記の返信用簡
易書留封筒(長3・通常書簡用)
を同封してください

●採用

最終合格者は採用候補者
名簿に登載し、必要に応じて採
用します

●給与

初任給は高校卒で十五万
七千円程度、大学卒で十八万八
千円程度が支給されます

●問い合わせ

遠賀町役場総務課人事係
〒八一一―四三九二

遠賀郡遠賀町大字今古賀五一三
番地

☎(293) 1234

親子民話お楽しみ会

—家庭教育学級公開講座—

夏休み、なつかしい民話を親子や友人と
一緒にご鑑賞ください。

●とき 7月28日(金)

午前10時～正午

開場 午前9時30分

●ところ

遠賀町中央公民館大ホール

●入場料 無料

●内容

おんがにじの会

ブラックシアター(浦島太郎) 朗読劇(笠地蔵)

ろまん倶楽部

南京玉簾 演劇(底井野姥さん)

青い麦の会

スライド(鼻かげ天狗) 影絵(かぐや姫)

●問い合わせ 遠賀町中央公民館

☎(293) 1355



20周年記念

遠賀川河口堰まつり

河口堰の20周年を記念して、遠賀川河口堰まつりを
行います。楽しいイベントがもりだくさん。

ぜひ、ご参加ください。

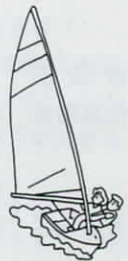
●とき 7月22日(土) 正午～午後5時(小雨決行)

●ところ 河口堰管理支所およびその周辺(水巻町)

●内容 小学校絵画コンクール、じゃんけんゲーム、
ピエロのパフォーマンス、砂の彫刻体験コーナー、
ヨット教室・貯水池乗船、ナインゴールバスケット
など

●問い合わせ 河口堰管理支所

☎(201) 1675



ふれあいの里センターからのお知らせ

浴衣の帯結び教室

- とき
第1日目 7月30日(日) 第2日目 8月6日(日)
いずれも午前10時30分～正午
※連続受講が好ましい
- ところ ふれあいの里センター
- 受講料 無料(入館料が別途必要です)
- 内容 文庫結びや貝の口等、簡単な半幅帯の結び方を教えます
- 持ってくるもの 半幅帯と前板
- 申し込み ふれあいの里センター窓口へ
※定員(20人)になり次第締め切ります
☎(293)2030



基本健診結果相談会があります

健診を受けた方を対象に健診結果相談会を行います。健診の結果について聞きたいことや生活習慣病予防のための日常生活や食事についての相談を行います。希望者には血圧・検尿・体脂肪の測定も行います。

日時 [受付] 午後1時30分～3時

日 程	場 所
7月28日(金)	中央公民館
8月16日(水)	中央公民館
9月5日(火)	中央公民館
10月18日(水)	ふれあいの里センター
11月1日(水)	ふれあいの里センター

※当日、同封の健診結果票をご持参ください。

- 問い合わせ 福祉課健康対策係
☎(293)1234

踊りやカラオケを見ませんか

ふれあいの里センターでは遠賀町文化協会の芸能音楽部門会員による踊り、カラオケなどを行っています。どうぞ来館ください。(入館料が別途必要です)

- とき 午前11時～正午

月 日	踊 り	月 日	カラオケ
7月19日(水)	踊り昌舞会	7月26日(水)	平見カラオケ教室
		8月9日(水)	上別府歌唱研究会 翼歌謡教室
9月27日(水)	広渡藤間会	9月20日(水)	清川カラオケ教室 あじさいカラオケ教室
		10月11日(水)	ひばりカラオケクラブ フレズバンドハーモニカクラブ

- 入館料 町内在住の60歳以上と小中学生 200円
〃 15歳～60歳未満 300円
町内外小学生未満 無料
町外15歳以上 500円
町外小中学生 300円

※入館料でふれあいの里センターの施設を利用できます

- 問い合わせ ふれあいの里センター
☎(293)2030

イキイキヨガ教室

- とき 毎月第一木曜日
午前10時30分～11時30分
次回は、8月3日(木)
- ところ ふれあいの里センター 大広間
- 受講料 無料(入館料が別途必要です)
- 内容 ヨガを基礎とした簡単な体操を行います
高齢者でも無理なくできます
- 持ってくるもの バスタオル
※スラックス等、運動のできる服装でご参加ください
- 申し込み 当日、会場に直接来てください
- 連絡先 ふれあいの里センター
☎(293)2030

特設人権相談所を開催

いじめ・体罰・不登校・近親者による虐待など、人権問題は大きな社会問題となっています。人権問題や法律问题など、悩みごとを持っている人はお気軽にご相談ください。相談は無料で秘密は固く守られます。

- とき 8月21日(月) 午後1時30分～4時
- ところ ふれあいの里センター
- 相談内容 家庭・相続・登記・戸籍・金銭・いじめ、不登校などの人権問題など
- 相談員 遠賀町人権擁護委員の野村環さん、松本守包さん、植村隆雄さん、福岡法務局北九州支局の高橋秀樹さん
- 問い合わせ 総務課人権係

くらしの Living Information 報



役場 293-1234

中央公民館

展示ロビーだより

● 展示作品
手編み、俳句、八ガキ絵

● 展示期間
7月28日(金)まで

障害に関する相談は ありませんか？

身体障害者相談員・知的障害者相談員は、障害者の更生援護、養育、生活等の相談に応じ、必要な助言、指導を行っています。また、各関係機関と連携し、障害者福祉の向上に努めていますのでお困りの点がございましたら気軽にご相談ください。

- 身体障害者相談員
坂本 武さん
☎ (293) 2294
杉本 勝人さん
☎ (293) 7288
- 知的障害者相談員
松井 力さん
☎ (293) 0026
- 問い合わせ 福祉課福祉係

幼児相談

● とき 7月19日(水)

受付 午前9時30分～10時30分

● ところ 遠賀町中央公民館和室

● 対象

満1歳から就学前までの幼児

● 内容 身長・体重計測、臨床心理士による言葉やこころの発達相談(要予約)、保健婦による健康相談

● 持ってくるもの 母子健康手帳・バスタオル・普段使っているおもちゃ

● 費用 無料

● 問い合わせ 福祉課健康対策係

心の健康相談

心の健康について専門の医師や保健婦が、相談を受けたり家庭訪問指導を行ったりしています。な

● 対象 中学生以上(二千人)



西日本工業倶楽部 旧松本家住宅の一般公開

● とき 8月19日(土)

入 場 午後4時～8時15分

見学終了後午後9時まで

● ところ

西日本工業倶楽部

(北九州市戸畑区)

● 対象 中学生以上

● 費用 無料

● 申し込み先 遠賀保健所精神保健福祉係

☎ 093(201)4161

お、予約制です。事前に電話で問い合わせください。

● 心の悩みや家庭・職場・学校での対人関係の悩み

● ご家族や知人の行動、気分、性格などが心配なとき

● その他いろいろと心の悩みがあるとき

● 費用 無料

● 申し込み先 遠賀保健所精神保健福祉係

☎ 093(201)4161

※応募多数の場合は抽選になります

● 申し込み

7月31日(月)当日必着のうえ、

往復はがきに、代表者の郵便番号、住所、氏名、年齢、電話番号と全員の氏名、年齢、合計人数を明記して北九州市観光課まで申し込んでください

〒八〇三―八五〇―

北九州市小倉北区内1―1

● 問い合わせ 北九州市観光課

☎ 093(582)2054

ふくおか学びの森の 受講者を 募集します

● とき 8月19日(土)～12月2日(土)(土曜日 計9回)

※午後2時～5時

● ところ 遠賀高校教室と農園

● 対象 遠賀郡内・中間市近郊に住んでいる人

● 内容 家庭菜園、パン作り、う

どん作りなど

● 定員 20人

● 参加費 三千元(材料代)

● 申し込み 7月25日(火)までに往復はがきに住所、氏名、必要事項を明記し、福岡県立遠賀高校へ送ってください

〒八一一―四三三二

遠賀町大字上別府2110

● 問い合わせ 遠賀高校

☎ (293) 1225

看護職員再就業 移動相談が あります

求人求職情報及び最新の医療、看護情報の提供等再就業移動相談を実施します。

● とき 8月2日(水)

午前10時～午後4時

● ところ 八幡西区保健福祉センター(北九州市八幡西区)

● 受講資格 保健婦・士、助産婦

● 看 護 婦 ・ 士、 准 看 護 婦 ・ 士 の 資

格を持つている人

● 問い合わせ 福岡県看護協会

☎ 092(714)5203

看護力再開発講習会が あります

看護の現場を離れている人を対象に、再就職に備えた講習会を開催します。

● とき

8月21日(月)～25日(金)

午前9時～午後4時

● ところ 北九州市立八幡病院(北九州市八幡東区)

● 受講資格 保健婦・士、助産婦、看護婦・士、准看護婦・士の資格を持つている人

● 募集人員 35人

● 受講料 無料

● 申し込み 7月21日(金)までに看護協会ナースセンターへ申し込んでください

● 問い合わせ 福岡県看護協会

☎ 092(714)5203



文化協会音楽部会発表会

音楽部会の皆さんが日ごろの練習の成果を発表します。

コーラス、演歌など10教室の皆さんが唱えます。

心安らく音楽の世界に浸ってみませんか。

●とき 7月30日(日)

開場 午前9時

開演 午前10時

●ところ 遠賀中央公民館大ホール

●問い合わせ 遠賀中央公民館

☎(293)1355

自衛官採用試験説明会があります

●とき 7月18日(火)

午後5時～7時

●ところ 八幡西市民センター折尾分館(北九州市八幡西区)

●説明内容 防衛大学、航空学生、一般曹候補生、曹候補士、看護学生、2等陸海空士(男子、女子)

●問い合わせ 自衛隊芦屋募集事務所

☎093(223)0981

初心者のためのパソコン体験講座

●とき

▽水曜コース

7月26日から毎週水曜(計6回)

▽木曜コース

7月27日から毎週木曜(計6回)

●ところ

サクセスパソコン教室(水巻)

●費用 七百元

(テキスト、フロッピー代)

●申し込み 7月17日(月)、18日

(火)の午後2時から5時まで

に電話でサクセスパソコン教室

に申し込んでください

※応募者多数の場合は抽選

☎(202)7888

福岡県海外研修事業

女性研修の翼

●とき 10月15日(日)～26日(木)

●ところ アメリカ、カナダ

●定員 20人程度

●対象者

①平成12年4月1日現在で満20

歳以上65歳以下の県内に居住する

女性②健康で協調性に富む人

③女性問題などに関する活動を積

極的に行っている人(国・地方公共

団体の議員・職員または学生を除く)

④同種の派遣事業

や10年以内に他の派遣事業に公的経費で参加した人を除く

●費用 海外研修費用として二十

八万円程度

(事前・事後研修等の費用、その他の費用が必要)

●申し込み 役場総務課庶務係に

8月4日までに申し込んでくだ

さい

※募集要項は総務課窓口にあります

●問い合わせ

福岡県生活労働部女性政策課

☎092(643)3391

北九州都市高速道路

長野・横代間の開通と

通行料金改定のお知らせ

北九州都市高速道路の長野・横代間が7月26日の午後3時から開通します。ただし、今回の開通は、九州自動車道小倉東インターとは直結していません。

九州自動車道と都市高速乗り継ぎの方は、従来どおり都市高速横代出入口を利用してください。

◇通行料金改定

●日時 11月1日(水)

午前0時～

●改定額 普通車五百円

大型車千円

●問い合わせ 福岡北九州高速道路公社北九州事務所管理課

☎093(922)6811

若松海上保安部からのお知らせ

海上保安庁では、「海難0への願い」をスローガンに7月16日から31日までの間、全国海難防止強調運動を推進します。

◇若松港内交通管制室の一般公開

●とき 運動期間中の毎日午前10時から3時まで

●ところ 若松港内交通管制室(北九州市戸畑区)

●内容 通航船舶の管制等を行っている施設の公開、洞海湾の歴史資料展示など

●問い合わせ

若松港内交通管制室

☎093(871)2482

◇マリネリジャー相談室

●とき 7月20日(木)

午前10時～午後6時

●ところ 西日本マリネ(芦屋町)

●内容 プレジャーボートの安全運航、エンジンメンテナンスなどに関する相談

●問い合わせ

若松海上保安部航行安全課

☎093(761)4200

消防設備点検資格者講習

および再講習があります

◇消防設備点検資格者講習

●講習期間

第1種 8月21日(月)～23日(水)

遠賀川下流域下水道事業計画の変更のため関係図書を縦覧します

流域下水道事業の認可区域を拡大したため、関係図書を縦覧しています。

●縦覧時間 午前8時30分～午後5時

※土曜・日曜、祝日を除く

●縦覧場所 下水道課窓口

●問い合わせ 下水道課



第2種 8月29日(火)～31日(木)

●講習会場 福岡市民防災センター(福岡市早良区)

●申し込み 8月1日(火)まで

◇第2種消防設備点検資格者再講習

●講習日 8月2日、3日

●講習会場 福岡市民防災センター(福岡市早良区)

●申し込み 7月19日(水)まで

◇いずれも福岡県消防設備安全協会へ郵送してください

〒八〇〇〇七三

福岡市中央区舞鶴3-9-7

福岡市消防局内

●問い合わせ

遠賀郡消防本部予防課

☎(293)8125

優 you

青春讃歌



高橋 清輝さん
24歳(八幡西区)
日本リークレス工業勤務

●仕事はどうか？

今年で入社3年目になります。現在は品質技術課に所属し、ガasket・パッキンの物性実験や品質管理に励みながら充実した毎日を過ごしています。この会社では学生時代に学ぶことができない貴重な経験や人との接し方などを勉強させてもらっています。おかげさまで、大ざっぱだった性格も几帳面になったような気がします。

●趣味・特技は？

小学校、中学校、高校とサッカーをしていました。今でも高校のOBチームでサッカーを楽しんでいます。ポジションはフォワードで、北九州リーグの大会にも出場しています。みんなで集まって騒いだりするのが好きなんですよね。

●尊敬する人は？

自分の信念を持ち、周りに影響されずに貫くことができる人は尊敬しますね。今も親しくしている友人にこういう人がいるんですが、よく感心させられます。

●遠賀町への要望があれば？

遠賀町にはいろいろなイベントがあり、人とのふれあいを大事にしている良い町だなと思います。これらのイベントを町外にもPRして、もっと多くの人に参加してもらい、大きな行事に発展するとよいですね。

このコーナーは町の若者を紹介するものです。自薦、他薦、性別は問いませんので、近所の若者や職場の若者をどんどん紹介してください。

遠賀町夏まつり盆踊り大会

さあ、みんな、 踊って踊って踊りまくれ!

今年も暑い夏が
やって来た



8月26日(土)

遠賀総合運動公園グラウンド



Happy Birthday 7月

平成10年7月15日生



庄田 陽世ちゃん
(田園南)

明るく素直でやさしい子に育つてネ。

編集後記

幼いころよく食べていたフーセンガムを姪と甥が持っていました。イチゴやミカン、オレンジなどの絵のついた箱のなかに4粒入ったガムは当時十円。しかも、当りつきで、子ども心をくすぐる一品でした。このガムは久しぶりに私の大人心もくすぐることとなり、情けなくも子どもからガムをもらい、思い出の味を楽しむことに…。

思い出ついでに、小学生のころに出されていたクイズのなかの一つを紹介しましょう。「さて、問題です。有名な戦艦ヤマト。さて、ヤマトは何かからきていますでしょうか。もちろん答えは鉄ではありませんよ。(答えは編集後記の最後に)」

最近思うのは小さなことでも集まれば大きくなるということ。一円玉や十円玉でも貯金箱に入れておくとか意外と貯まるんですよ。「若いころの苦労は買ってでもしろ」といいますが、今、勉強している広報の仕事も、やがては大きな糧となるでしょう。

小さなことでもコツコツと頑張らねば。塵も積もれば山となるのですから…。(チリも積もればヤマト成るということで答えは「チリ」)(ハマ)

火災、救急件数

遠賀町消防本部

平成12年5月分

火災	遠賀町内	0	2
救急出動	遠賀町内	55	233

火災の問い合わせ
☎(293) 3921