



インターネット・電子メール 初心者向けパソコン講習会を 受講しませんか

最近の情報通信技術の進歩には目をみはるものがあります。この時代に一人でも多くの方がインターネットや電子メールを使えるようになるため、初心者向けのパソコン講習会を開催します。この講習会に参加して、パソコンを体験してみましょう。

●とき 3月13日(火)、14日(水)、15日(木)、16日(金)の
4日間コース(午前・午後)

午前の部 午前9時30分～12時30分

午後の部 午後1時30分～4時30分

●ところ ふれあいの里

●対象 福岡県内に住む20歳以上の人

●募集人員 各20人

●内容 パソコンの基本操作、ワープロ文書の作成、
インターネットの利用、電子メールの送受信

●費用 受講料無料(テキスト代1000円が必要です)

●申し込み 2月26日まで(消印有効)に往復はがきで生涯学習課社会教育係へ申し込んでください。(他町の講習会との重複受講はできません)

※往信用はがきのウラには自分の住所、氏名、電話番号、生年月日、パソコン講習会申し込み(午前、午後)選択を記入し、返信用ハガキには返送ができるように氏名、住所、郵便番号を記入しておいてください。

〒811-4392 遠賀町大字今古賀513番地

生涯学習課 社会教育係

5月からは、さらに平日4日間コースと土日2日間コースの講習会を多数用意しています。なお、この募集については、4月10日号(折り込み)でお知らせします。

道路の清掃

草を刈りながら道路の清掃をして
いました。きれいになると道を歩
くにも気持ちがいいですね。

高齢化社会が急速に進むなか、定
年退職後に働くことを通して「生き
がい」を充実させたい、社会に役立つ
ことがしたい、という高齢者が増え
ています。そんな希望に答えるため
に高齢者が主体となって運営してい
るのがシルバー人材センターです。

**健康な老後の秘策は
シルバー人材センターにあり！**

魅力ある組織にしていくためにも、
遠賀町独自の事業をしていかなければ……

平成10年4月に設立したシルバー人材センターも、もうすぐ3年が経とうとしています。会員数も当初の約10人から現在では約20人にまで増えました。現在は独立した団体として認められるため、社団法人になれるように努力をしているところではあります。

シルバーでは高齢者の心身の健康管理や仲間づくり、生きがいづくりなどを目的に、会員の特技や経験を活かした仕事を提供しています。会員の方もシルバー人材センターに入って喜んでいきます。配分金のことだけでなく、生きがいや仲間ができますからね。また、地域に貢献できるということもシルバーの大切な役割といえるでしょう。



有吉 正智さん
(シルバー人材センター事務局長)

シルバー人材センターには、親睦旅行やランドゴルフ大会などのイベントを通して仲間づくりをするための互助会もあります。これで仕事のときだけでなく、広く友だちを増やすことができるんです。今までのシルバー人材センターは主に他町と同じような事業でした。しかし、これからはもっと魅力ある組織にしていくためにも、遠賀町独自の事業をしていかなければならないと考えています。そういった意味で平成12年度はシルバーで大規模にサツマイモを栽培しました。このイモは福祉まつりや釣り大会に使われただけでなく、町内の福祉施設にも贈りました。また、イモ掘りには約1,000人の親子が訪れました。たくさんの子の喜ぶ顔を見ることが本当にうれしかったですね。また、今年の春にはこの畑いっぱいレンゲと菜の花を半分ずつ咲かせる予定です。

地域に根ざし生き生きとした活力のある組織であるために、今後さまざまなことに取り組んでいきたいですね。



シルバー人材センターは、ふれあいの里センター内に事務所を設けています

お仕事拜見!



ベビーシッター

保育園の先生だった経験を活かして、この仕事をしているそうです。



家事手伝い

掃除や洗濯などの手伝いをしていました。信頼関係が一番だと話していました。

特集 健康な老後の秘策はシルバー人材センターにあり!

シルバー人材センター

Q & A

Q 会員になるためには

A シルバー人材センターには遠賀町に住んでいるおおよね60歳以上の健康で働く意欲のある人なら男女を問わず、どなたでも入会できます。入会する場合は入会申込書に希望する業種などを記入し、写真(3cm×2.5cm)一枚と印鑑を持ってシルバー人材センター窓口(ふれあいの里内)で登録してください。

Q 会費はどれくらいかかるの

A 会員には年間千円の会費と年間千二百円の互助会費を納めていただきます。会費はシルバー人材センターの運営に使われ、互助会費は会員の親睦や相互扶助(慶弔費など)、福利厚生に使われます。



Q 就業するときには

A 民間の事業所や一般家庭、官公庁などから作業の依頼がきたときにセンターは安全性など内容を確認したうえで仕事を引き受けます。これを希望する会員に提供し、引き受けた会員が就業することになります。

A 時間、場所、条件などは引き受けた作業によって変わりますので、希望していた職種でも引き受けるかどうかは会員の判断次第となります。なお、センターは生計の維持を対象としたものではありません。

Q シルバー人材センターに仕事を依頼したいときは

A シルバー人材センターで仕事を依頼する場合は、センターに電話で申し込んでください。なお、仕事内容によっては引き受けられないこともあります。



Q ケガをした場合はどうなるの

A センターでは危険な作業は引き受けませんが、万一、会員が就業中にケガをしたとき、シルバー人材センター団体障害保険が適用され、保険金が支払われます。

A なお、会員とセンターの間には雇用関係がありませんので、労災保険法などの法律は適用されません。

■ 問い合わせ

シルバー人材センター
 (2093) 8007

お仕事拝見!



フスマはり

一枚一枚丁寧にフスマをはっていました。フスマはりの技術は講習会で学んだそうです。

シルバー人材センターではこんな仕事をしています

事務的な仕事

一般事務、宛名書き、伝票整理、筆耕など

管理的な仕事

倉庫・駐車場・公民館の管理、自転車整備、受付、会場の世話など

技能的な仕事

簡単な大工仕事や修理、左官、塗装、植木の剪定など

屋内外の仕事

庭や公園などの清掃、草刈り、除草、住宅掃除、芝の手入れなど

サービスの仕事

留守番、家事手伝い、交通整理など



秋吉千代美さん
(緑ヶ丘)
家事手伝い

家のなかの掃除など家事手伝いをしています。自分たちが仕事することで、家の人が喜んでくれるのが本当にうれしいですね。「きれいになったね。ありがとう」などの言葉は励みになります。

また、シルバー人材センターを通して友だちもたくさんできることもすばらしいことですね。



城戸 光雄さん
(芙蓉)
剪定

健康のためにシルバーで剪定の仕事をしています。みんなと和気あいあいと仕事ができるから楽しいですね。仕事ではケガをしないように安全面には一番気をつけています。剪定を通してお客さんから喜ばれるように仕事をしたいですね。

シルバー人材センター 会員に聞いてみました



都野 一雄さん
(新町)
霊園の清掃

遠賀霊園の清掃活動を週に1回、多いときで週3回程度しています。空缶やゴミの整理や花の片づけなどを行っています。広い霊園にはゴミもたくさんありますが、きれいになると気持ちがいいものですね。仕事をしている目的は健康維持のためです。コミュニケーションもとれて楽しいですね。



野口エイ子さん
(老良)
ふれあいの里窓口

この仕事をして2年目になります。週に2回程度働いています。お客さん同士のトラブルや忘れ物などがないように、来館するお客さんが気持ちよく利用できるよう気をつけています。

仕事をしていると気を張っている分、精神的にも肉体的にも健康を維持できますね。このことは生きがいにもつながっています。



商品の陳列

ゆめタウンでは商品を並べる作業をしていました。力仕事もなんのその。



植木の剪定

庭の木をきれいにする剪定。すでにトラック7台ほどの枝葉を切ったそうです。



かわいい花が咲いていますよ！

島津丸山歴史自然公園にスイセンの花

島 津丸山歴史自然公園にボランティアの方が植えたスイセンが、きれいな花を咲かせました。植えられているのはニホンスイセンで、黄色と白のかわいい花が公園内を彩っています。

島津丸山歴史自然公園ではこれから3月にかけて、梅や椿の花も咲きます。みなさんも、足を運んでみてはいかがでしょうか。

まちの わだい TOPICS

ふくろうたちのクリスマス

コカリナコンサート

12月22日、遠賀コミュニティーセンターでコカリナコンサートが開催されました。コカリナ奏者の黒坂黒太郎さんを招いて行なわれたコンサートには多くの参加者が集まり、場内はすてきな音色に包まれました。コンサート終了後には黒坂さんのミニ講習会もありました。一緒に演奏することでコカリナに対する興味がいっそう深まったのではないのでしょうか。



「わらびい」は子ども同士や親同士の交流の場、相談の場として無料で気軽に利用できる部屋です（中央公民館にあります）。特に毎週水曜日は午前9時から午後4時まで開放していますので、コミュニケーションの輪を広げることができます。また、子育てサークルの活動に利用しているだけでなく、子育ての悩みを相談員が受け付ける子育て相談も実施しています。

●子育て相談

毎週木曜日 午後1時から4時まで
☎ (293) 1919

※水曜日以外の利用は福祉課福祉係に問い合わせてください

子育て相談室「わらびい」

遊びに来てみませんか？

平成12年度 遠賀町功勞表彰者

この表彰は遠賀町表彰条例
にもとづき、政治、経済、文化、
社会、その他の分野で町政振
興に寄与していただいた人に
贈られるものです。

広 渡 区 長	柴 田 英 俊
旧 停 区 長	山 本 運
東 和 苑 区 長	坂 田 諭
旧 停 公 民 館 長	伊 藤 億
新 町 公 民 館 長	浅 原 忠
広 渡 公 民 館 長	松 本 政 光
今古賀生産組合長	子 迫 信 雄

(敬称略)

新世紀の幕あけに祝賀放水

遠賀郡消防合同出初式

1 月14日、新春を飾る遠賀郡消防合同出初式が遠賀町総合運動公園グラウンドで開催されました。この日は、遠賀郡4町の消防団と遠賀郡消防本部が集まり、今年一年の氣勢を高めました。遠賀町消防団は12月から連夜訓練に励んだ小隊訓練を披露。選手たちの見事な動きに観客からは惜しめない拍手が贈られました。

出初式の後半には各表彰も行なわれ、遠賀町から延べ22人が受賞しました。

出初式の受賞者（遠賀町消防団） 福岡県消防協会長表彰

永年勤続

(25年) 三嶋 記夫
(15年) 木下 輝男、永田 弘幸、大場 泉、信行 宏哉、
林 長輝
(10年) 繁山 和則



優良団員

遠藤 二男、三浦 秀法、二村 修介、
向井 理人

兄弟団員

入江 健太、入江 真二

福岡県民火災共済組合理事長表彰

分団の部 第一分団

個人の部 秦 敏幸

福岡県消防協会遠賀支部長表彰

木下 輝男、田中 彰一

遠賀町消防団長表彰

小西 政明、小楠 武也、高山 太郎、
舩添 陽一、添田 晃治、古野 修

(敬称略)

おめでとう!

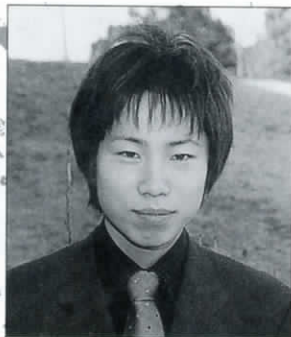
20歳の

成人式



合原 聡子さん
(浅木)

人に迷惑をかけないよ
うに目標を持ってがんば
りたい。



岩坪 壮さん
(別府)

これから社会人として
けじめをつけて頑張っ
ていきたいです。

1月8日、遠賀町中央公民館では成人式が行なわれ
ました。今年、遠賀町内で成人を迎えたのは280人。
大人の仲間入りをした初々しい新成人たちは
スーツや着物に身を包み、楽しい時間を過ごしました。



式典はおごそかに行なわれました

会場へやってくる新成人たち



受付は町内の子どもたちが手伝いました

大人への仲間入りに乾杯!

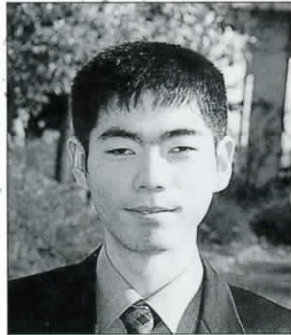


「成人式」
恩師の先生方もお祝いにかげつけました



萩原ひとみさん
(新町)

もっとしっかりしよう
と思います。



筋田 浩資さん
(上別府)

大学を卒業できるよう
にがんばりたいです。



竹内 隆浩さん
(芙蓉)

社会に貢献できる大人
になります。



赤木 友子さん
(上別府)

新社会人としてがんば
ります。

立食パーティーで楽しい時間が流れます



久しぶりの再会で話はずみでした

華やかな着物がお似合いですね



ほろろ健康辞典

心がけていますか？お口の健康

現代人に広く蔓延しているのが歯周病です。日本人が歯をなくす原因の半分は虫歯ですが、残りの半分は歯周病だと言われています。30代で約80%の人がかかっているといわれる歯周病。健康な歯ぐきを保つために、毎日の予防を心がけましょう。

健康な歯でも抜ける 歯周病

歯周病は歯ぐきの炎症から始まり、初めは痛みもなく気づかない人がほとんどです。その後、歯ぐきが赤くはれて出血がひどくなる歯肉炎となり、やがて歯を支える骨を溶かします。こうなると骨が歯を支えることができなくなり、健康な歯でも抜け落ちてしまうのです。



予防は毎日の チェックから

歯周病を予防するためには、毎日の健康チェックで早期に病気を発見することと適切なブラッシングで口の中を清潔に保つことが必要です。

- ◆ 家庭でできる健康チェック
- ◆ 歯磨きのときに、歯ぐきから血が出る
- ◆ □臭がひどい
- ◆ 歯ぐきがムズムズしたり、歯ぐ

歯の磨きかた

いろいろ

ローリング法

(歯槽膿漏予防、歯ぐきの弱い人向き)



ブラシの側面を歯ぐきに当て、なで上げるように磨く

- 歯ぐきのマッサージ効果が高い
- ※ 歯ブラシは毛先が長めのものを

パス法

(歯石予防向き)



ブラシの毛先を歯と歯ぐきの境に当て、細かく振動させる

- 歯と歯ぐきの歯石予防によい
- ※ 歯ブラシは毛がやわらかいものを

きの先端が赤くはれている
次の症状は危険信号
◆ 冷たいもの、熱いものが歯にしみる

◆ 歯がブラブラする
◆ 歯ぐきが盛り上がり歯に被さつてきたり、歯ぐきが退縮して歯の根が見えてくる

健康な歯を守るための ブラッシング

きちんとしたブラッシングができていないと、磨いたつもりでも歯垢が歯石となって歯に沈着し、細菌が繁殖するようになってしまいます。歯ぐきの健康を守るためにも正確なブラッシングやデンタルフロスなどを使って歯垢を除去することが大切な予防法です。年に一度は歯医者さんで健診を受け、歯石を取ってもらったり、磨き方のアドバイスをしてもらうとよいでしょう。

ブラッシングのポイント

- ① 歯と歯、歯と歯ぐきの間など歯垢がたまりやすい部分をていねいに磨く。
- ② 食事やおやつの後には必ず歯を磨き、できないときは最低でも朝食後と就寝前の2回は磨く。
- ③ 歯ブラシは自分にあったものを使う。



環境衛生を 考える

— 乾電池 —

乾電池には水銀が含まれているということをご存知でしょうか。この水銀が自然に放出されると環境を汚染するだけでなく、人体にも害を及ぼします。そのため乾電池は、現在、市町村が回収しています。遠賀町では以前は役場玄関口に回収ボックスを設置していましたが、電池以外のものがたくさ

ん混じり、取り除くのに多くの手間がかかっていたため、現在は環境衛生係窓口にお持ちいただくようになりました。

また、各小学校にも回収ボックスを設置していますので、紙くず、輪ゴム、袋など乾電池以外のゴミを取り除き回収箱に入れていただくようご協力をお願いします。

町で回収した乾電池は岡垣清掃センターに搬入しています。そして集められた乾電池は最終的に北海道に運ばれ、水銀や鉄、亜鉛、マンガンなどにリサイクルされているのです。

乾電池を再利用することは、私たちの自然を守ることにつながります。みなさん、乾電池の回収にぜひご協力をお願いします。



まちかど キッズホール

このコーナーでは、皆さんからのお便りをお待ちしています。
イラストや詩、身近な出来事など、お気軽に企画課企画調整係までお寄せください。
※住所、氏名(ペンネーム希望者は別途明記)、年齢、電話番号を記入してください。



しょうなか ともの
正 中 友乃さん (小4)

sports の結果 (敬称略) みんな輝いてました

遠賀町少年少女駅伝競走大会

12月17日(日)、遠賀総合運動公園周回道路で遠賀町少年少女駅伝競走大会が開催されました。なお、結果は次のとおりです。

男子の部
優勝 広渡スポーツ少年団
準優勝 浅木スポーツ少年団

区間賞	女子の部	第3位
第1区 (男子) 桜木 亮太	優勝 広渡ジュニアバレーA	田園グリーンファイターズA
第2区 小形 紘由	準優勝 広渡ジュニアバレーB	
第3区 中野 貴也		
第4区 財前 洋平		
第5区 森田 俊		
第6区 村上 司		
第1区 (女子) 日笠 純美		
第2区 金澤 尚子		
第3区 満元 沙季		
第4区 福永菜々子		
第5区 坂崎 麻衣		
第6区 廣岡有希子		

(敬称略)

図書室からの伝言板 新刊案内

一般図書



霧の民
澤田 ふじ子著
天明の大火で焦土と化した京を舞台に、数奇な運命をたどる武士の生きざまを描く。



さつき断景
重松 清著
阪神淡路大震災やサリン事件に関連した人々のそれから5年間の追う目録小説。



百年の恋
篠田 節子著
33歳のエリート女性銀行員が年収200万のオタクなライターと恋におちる結婚物語。



横浜異人街事件帖
白石 一郎著
義侠心に厚く腕つづぶりはめっぽう強い衣笠卯之助が難事件を体当たりで解決する。

児童図書



チロと秘密の男の子
河原 潤子著
チロはバスのなかでおばあさんを助けた日から不思議な男の子を見かけるようになる。



もうあきたないわい
織茂 恭子著
おばあちゃんが昔から行ききたった山の頂上には底なし沼があるとわかれていた。



お月さまのさんぽ
竹下 文子著
りすの子が海水をおみやげにしよとするなど心あたたまるお話を集めた絵本。



おばけのウー
マナ・マルティン・ララニガ著
家を出たおばけのぼうや。恐いつもりなのに、みんなが見ても平気でニコニコ。



ひとまねまねっことりだらけ
井上 正治著
ある村ではみんなが人まねばかりで珍しいものがない。そこで村長さん…。



たれかあそんでくれないかな
ウルセル・シェフラー著
みんな忙しいんで。だれか遊んでくれないかな。ある日、コグマに出会って…。

俳句 短歌

短歌 おんが短歌会誌草

河中 靖喜選

中天に寒月高く冴えわたたり
庭木々の影あきらかに見ゆ
大場 房江

寒月の庭の辺に棲むひきがえる
今宵は芋の葉かげに眠るや
上通ヨシノ

われと手をつなぐと言ひし幼な子の
柔らかなき手をしっかりと握る
青山 裕洋

大方は刈りとりすみし遠賀野に
落穂ひろいし幼日かさねる
高崎 佳子

寒月の冴えさだかななる寺院に
蠟燭の灯の明るく揺らぐ
大場トシミ

俳句 遠賀俳友会抄

池田幸利選

神楽宿神のふるまふかつぽ酒
服部美保子

太鼓橋渡りて神の落葉踏む
渡辺 貢

警官の居眠り四温の机かな
繩手 進

行く年の閉店惜しむ人だかり
加藤 栄子

冬の鵜未完の橋へ切通し
岩萩 信江

6. 一般行政職の級別職員数の状況

(平成12年4月1日現在)

区分	1級	2級	3級	4級	5級	6級	7級	8級	計
標準的な職務内容	主事補 技師補	主事 技師	主事 技師	主任	主査 係長	企画主査 係長	課長補佐 主幹 課長	参事 課長	
職員数(人)	—	9	24	20	5	27	3	9	97
構成比(%)	—	9.3	24.7	20.6	5.2	27.8	3.1	9.3	100

(注) 標準的な職務内容は、それぞれの級に該当する代表的な職名です。

7. 職員手当の状況(期末・勤勉手当)

(平成12年度支給割合)

区分	遠賀町		国	
	期末	勤勉	期末	勤勉
6月期	1.45月分	0.6月分	1.45月分	0.6月分
12月期	1.75月分	0.6月分	1.75月分	0.6月分
3月期	0.55月分		0.55月分	
計	3.75月分	1.2月分	3.75月分	1.2月分
職務上の段階職務の級等による加算措置	有		有	

(注) 平成12年度給与改定前の支給割合です。

8. 特別職の報酬などの状況

(平成12年4月1日現在)

区分	報酬等月額	期末手当
給料	町長	798,000円
	助役	645,000円
	収入役	607,000円
報酬	議長	346,000円
	副議長	291,000円
	常任・議会運営委員長	281,000円
	議員	272,000円
	計	3.75月分 ※20%の加算有

9. 部門別職員数の状況と主な増減理由

(各年4月1日現在、単位：人)

区分	職員数	対前年増減数	主な増減理由		
				平成11年	平成12年
一般行政部門	議会	4	4		
	総務企画	26	25	△1	住民課住民係異動に伴う職員減
	税務	9	10	1	前年度1名減による補充
	民生	17	18	1	介護保険導入に対応する1名増
	衛生	6	6		
	農林水産	8	8		
	土木	15	15		
小計	85	86	1		
特別行政部門	教育	22	22		
普通会計	計	107	108	1	
公営企業等部門	国保	2	2		
	老保	1	1		
	霊園	1	1		
	下水道	5	6	1	公共下水道事業充実及び拡大のため工務係に技術職員増
	小計	9	10	1	
合計	116	118	2		

(注) 職員数は、一般職に属する員数であり、地方公務員の身分を有する休職者等を含み、臨時又は非常勤職員を除いています。

10. 定員適正化計画の数値目標及び進捗状況

① 定員適正化目標

(各年4月1日現在、単位：人)

区分	10年度	11年度	12年度	13年度	14年度	15年度	計
減員		2	3	1	1	2	9
増員		3	8	5	2	3	21
差引増減員数		1	5	4	1	1	12
職員数	115	116	121	125	126	127	

(注) (1)計画期間は、平成11年～15年の5年間である。

(2)教育長及び派遣・出向・休職職員を含み、臨時的任用職員を除く。

② 定員適正化手法の概要

行政事務改善検討委員会において、機構・定数及び事務事業の見直しが行われ、職員の効率的配置により定数内の配分の適正化に努めていくこととしています。

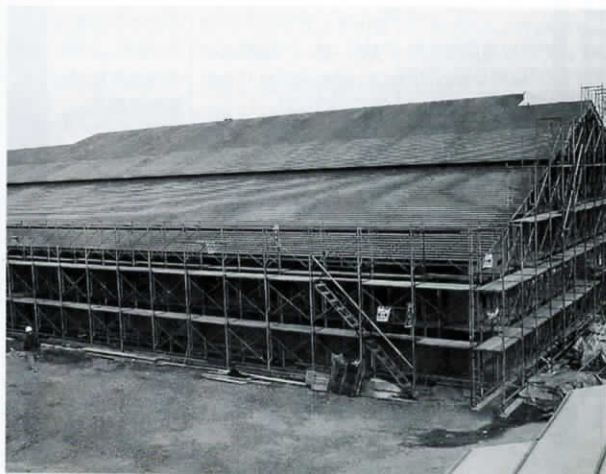
③ 定員適正化計画の進捗状況(実績)の概要

(各年4月1日現在、単位：人)

区分	11年度	12年度	13年度	14年度	15年度	計
計画	差引増減員数	1	5	4	1	1
実績	増減数	1	2	—	—	—
	職員数	116	118	—	—	—

中央公民館 図書室を閉鎖します

7月オープン予定の新しい図書館に図書室の図書の一部を移す作業にかかるため、遠賀町中央公民館図書室を3月31日(土)で閉鎖します。長い間ご利用していただきありがとうございます。また、図書室での貸出しは3月31日(土)まで行います。4月1日以降の返却は、本は中央公民館玄関横の返却ポストに入れるか、中央公民館事務室まで持ってきてください。ビデオは返却ポストに入らずに、中央公民館事務室までお持ちください。



遠賀町立図書館は現在建設中です

遠賀町職員の給与の状況などを公表します

遠賀町職員の給与については、町議会における給与条例と予算の審議などをつうじて明らかにされていますが、町民の皆さんのご理解をいただくため本年度の給与の状況などを公表します。

1. 人件費決算額の状況（普通会計）

(人口：人、金額：千円、率：%)

区分	住民基本台帳人口	歳出額 A	人件費 B	人件費率 B/A
9年度	19,598	7,023,094	996,563	14.2%
10年度	19,617	6,982,777	1,001,700	14.4%
11年度	19,695	6,804,812	1,063,396	15.6%

- (注) (1)住民基本台帳人口は、各年の3月末時点のものです。
 (2)人件費には特別職に支給される給料、報酬を含みます。
 (3)普通会計とは、全体から国保会計、老人保健会計、農業集落排水会計、公共下水道会計、土地取得会計及び霊園事業会計を除いた会計の合計を言います。

2. 平成12年度職員給与費の状況(普通会計)

(金額：千円)

職員数 A	給与費			計 B	1人当たり給与費 B/A
	給料	職員手当	期末・勤勉手当		
111人	438,267	53,859	206,803	698,929	6,297

(注) 職員手当には、退職手当を含みません。

3. 職員の平均給料月額と平均年齢の状況

(平成12年4月1日現在)

区分	一般行政職		技能労務職	
	平均給料月額	平均年齢	平均給料月額	平均年齢
遠賀町	326,428 円	38.8 歳	332,916 円	43.8 歳
国	326,106 円	39.9 歳	289,315 円	47.9 歳

- (注) (1)一般行政職とは、行政職の職員のうち税務職と保健婦職の職員を除いたものです。
 (2)平成12年地方公務員給与実態調査に基づくもので、平成12年度給与改定前の額です。

4. 職員の初任給の状況

(平成12年4月1日現在)

区分	遠賀町	郡内平均	国
一般行政職	大学卒	181,400 円	174,400 円
	高校卒	151,800 円	141,900 円
技能労務職	高校卒	154,800 円	139,000 円

(注) 平成12年度給与改定前の額です。

5. 職員の経験年数別・学歴別平均給料月額の状況

(平成12年4月1日現在)

区分	学歴	経験年数	経験年数	経験年数
		10年以上15年未満	15年以上20年未満	20年以上25年未満
一般行政職	大学卒	317,917 円	391,733 円	400,888 円
	高校卒	267,100 円	320,600 円	381,400 円
技能労務職	高校卒	該当者無し	304,700 円	315,200 円

- (注) (1)経験年数とは、卒業後直ちに採用された場合は採用後の年数を、採用前に民間等に勤務した経歴が有る場合はその期間を折算し、採用後の年数に加算した年数を言います。
 (2)平成12年地方公務員給与実態調査に基づくもので、平成12年度給与改定前の額です。

遠賀川駅図書返却ポストを撤去します

現在、遠賀川駅にある遠賀町中央公民館図書室図書返却ポストは、図書室の閉鎖に伴い3月30日までに撤去します。

新しい図書館の臨時職員を募集します

●仕事の内容

図書館オープンの前の配架、オープン後の返却貸出しや図書整理など

※オープン前は午前8時30分から午後5時まで。オープン後は午前9時30分から午後6時までの勤務予定。(勤務は交代制で月10日程度を予定)

- 対象 4月からの勤務で平日、土、日、祝日に勤務できる町内在住者
- 募集人員 6人
- 申し込み 履歴書に写真を添付して、2月28日(水)までに遠賀町中央公民館一階事務室に提出してください

- 問い合わせ 生涯学習課図書館係
- ☎(293) 9090



くらしの Living Information 情報



役場 293-1234

中央公民館

展示ロビーだより

- 展示作品 水墨画
- 展示期間 2月23日(金)まで

町営住宅の入居者募集

- ところ
 - ◇ 遠賀町大字広渡2446番地の3 (1戸) 3K
 - ◇ 遠賀町大字虫生津386番地の154 (1戸) 3DK
- 家賃 世帯全員の収入に応じて異なります
- 入居資格
 - ◇ 町内在住者または町内在勤者
 - ◇ すでに同居している、または同居しようとしている親族がいる人
 - ◇ 収入超過者でないこと
- 申し込み 2月23日まで
- 問い合わせ 総務課管財係まで

乳児相談

- とき 2月20日(火) 受付 午前9時30分～10時30分
- ところ 遠賀町中央公民館和室
- 対象 生後3か月～12か月児
- 内容 体重・身長測定、保健婦による健康相談、栄養士による栄養相談など
- 持ってくるもの 母子健康手帳、バスタオル
- 料金 無料
- 問い合わせ 福祉課健康対策係

3歳児健康診査

- とき 2月22日(木) 受付 午後1時～1時30分 (午後1時から歯科集団指導があります)
- ところ 遠賀町中央公民館
- 対象 平成9年11月1日から平

成10年1月31日生まれの幼児 ※対象者には個人通知します

- 内容 医師・歯科医師による診察と歯科衛生士による歯みがき指導、栄養士・保健婦の健康相談及び栄養相談
- 持ってくるもの 母子健康手帳、健診日の尿を10ml程度、子どもが家庭で使っている歯ブラシ、健康診査票
- 費用 無料
- 問い合わせ 福祉課健康対策係



操体法教室

腰痛や肩こりなど体の不調は、体のゆがみが原因となる場合があります。操体法は、体のゆがみを正し、健康をつくっていく体操で、練習すればだれにでもできます。

● とき 2月28日(水)、3月7日(水)、15日(木)、21日(水)、28日(水) (全5回コース) 午後1時30分～4時 ※できるだけ5日間とも出席をお願いいたします

- ところ 遠賀町中央公民館和室
- 対象 町内在住の人
- 持ってくるもの 筆記用具、体操のできる服装
- 申し込み 2月21日(水)までに、福祉課健康対策係に電話で申し込んでください

あなたの愛を分けてください 献血車がまわります

- とき 2月23日(金) 午前10時～午後4時 (正午から午後1時までには休憩)
- ところ 役場玄関前
- 献血の種類 200ml・400ml
- ※今回、成分献血はありません
- 問い合わせ 福祉課健康対策係

競艇場多目的ホールの名前募集



芦屋競艇場ではステイジやレストランや展望タワーなどを配備した多目的ホールを今年7月オープン予定で建設しています。この多目的ホールに、ふさわしい名前を募集しますので、みなさんのイメージで親しみのある名前をつけてください。

- 賞
 - 最優秀賞 1点(商品券十万円分)
 - 優秀賞 10点(商品券一万円分)
- 応募方法 ハガキに住所、氏名、年齢、電話番号、施設の名称、名前の簡単な説明を明記して、2月20日(火)までに左記へ送ってください
- 〒八〇七-〇一三三 遠賀郡芦屋町大字芦屋271番地 芦屋競艇場 競艇施設課名称募集係
- ☎ (223) 0585 ※発表は3月上旬に直接当選者に通知します

遠賀の雫 試飲ツアーに参加しませんか



- 遠賀町の特産品「遠賀の雫」。21世紀最初の新酒を酒蔵まで試飲にいきます。みなさんも搾りたての地酒を味わいに行きませんか。
- とき 2月18日(日) 午前9時役場出発
 - ところ 嘉穂町大里酒造
 - 参加費 500円
 - 申し込み 遠賀町商工会 (先着40人)
 - ☎ (293) 0165

特設人権相談所を 開催

いじめ・体罰・不登校・近親者による虐待など、人権問題は大きな社会問題となっています。人権問題や法律問題など、悩みごとを持つている人はお気軽にご相談ください。相談料は無料で秘密は固く守られます。

- とき 2月19日(月)
午後1時30分～4時
- ところ ふれあいの里センター
- 相談内容 いじめ・不登校など
の人権問題、家庭・相続・登記・戸籍・金銭問題など
- 相談員 遠賀町人権擁護委員の
野村環さん、松本守包さん、植
村隆雄さん、福岡法務局北九州



入学案内通知を送付しました

今春の小学校入学予定者に対し、入学案内通知書(ハガキ)を2月2日に送付しています。ハガキの届いていない人は、教育委員会学校教育課までご連絡ください。なお、入学案内通知書は2月1日現在の住民票で作成しています。

- 入学式 4月7日(土)
午前10時～
- 問い合わせ 教育委員会学校教育課

新入学児童の 一日体験入学



来年度小学校に入学する児童を対象に、一日体験入学を開催します。

- 浅木小学校 2月22日(木)
- 島門小学校 2月26日(月)
- 広渡小学校 2月27日(火)
- 問い合わせ 各小学校へお願いします

- 支局の高橋秀樹さん
- 問い合わせ 総務課人権係

赤十字救急法救急員 養成講習会

災害や事故に遭った人、急病になった人に応急措置を施すための知識と技術を身に付ける講習会を開催します。

- とき 3月23日(金)～3月25日(日)
午前9時～午後5時
- ところ 北九州赤十字血液センター(北九州市八幡西区)
- 講習内容 応急手当の基本、心肺蘇生法、止血と傷の手当など
- 受講資格 心身ともに健康で3日間とも出席できる満15歳以上の人

- 申し込み 受講会場、氏名、生年月日、住所、職業を明記し、郵送の場合は80円切手を貼った封筒(住所・氏名を記入)を同封して、FAXの場合は返信先のFAX番号を必ずお書き添えのうえ3月1日(木)までに送付してください

〒八二一-八五〇三
福岡市南区大楠3丁目1番1号
日本赤十字社福岡県支部
☎092(523) 1171
FAX 092(521) 2552

平成13年度の総合健診の 予約を受け付けます

今年も6月から各地区公民館で健診が始まります。予約案内のピクチャーの封筒を2月上旬に郵送して

事業者のみなさん 決算・申告指導を行います

事業所得のある人に義務づけられている平成12年分の確定申告について、商工会では指導を行なっています。お気軽にご相談ください。

- 期間 3月15日(木)まで
午前9時～午後5時
- 対象 町内の個人事業者
※事前に準備していただく資料などがありますので、必ず事前に連絡してください
- 問い合わせ 遠賀町商工会
☎(293) 0165

フリーマーケットが 開催されます

遠賀川駅前でフリーマーケットを開催します。あなたも一度のぞいてみませんか。



- とき 2月25日(日)
午前9時～

- ところ 遠賀川駅前Aコープ跡地
- 出店申し込み 2月23日(金)までにフリーマーケット倶楽部(下山さん)まで申し込んでください
☎(293) 3144

「国の教育ローン」を ご存知ですか

- 融資対象 高校、短大、大学、専門学校に入学、在学される人の保護者
- 融資金額 一人につき二百万円以内
- 返済期間 10年以内
- 利率 2.4%(固定金利、1月10日現在)
- 返済方法 毎月元利均等返済、ボーナス月増額返済、ステップ返済
- 問い合わせ 国民生活金融公庫八幡支店
☎093(641) 7715

国の教育ローン 一日相談会があります

- とき 2月20日(火)
午前10時～午後3時
- ところ 遠賀町商工会館
- 相談員 国民生活金融公庫職員
- 問い合わせ 遠賀町商工会
☎(293) 0165

優 you

青春讃歌



森木 千恵さん
23歳 (水巻町)
刀根電機工業所

●仕事はどうですか？

入社して一年足らずですが最近の仕事の流れもつかめ、ようやく面白くなりはじめたところです。産業用ロボットの部品を作るための作業指示書を作るのが私の主な仕事です。指示書は重要なものなので、みんなが作業しやすいようにと努力して作成しています。仕事では一に笑顔、二に笑顔で頑張っています。

●趣味・特技は？

趣味はこれといってありませんが、現在のマイブームは友人たちとカラオケに行くこと。多いときには週に4回ほど行くこともあります。好きなアーティストの曲を大きな声で歌っていると明日も頑張ろうという気持ちになります。ちなみに最近のお気に入りはいこです。

●将来の夢は？

人の上に立つような立場になりたいと思っています。もちろん、大変だと思いますが、自分で考え、それを形にしていける。そんな面白さを味わいたいです。当社には女性の課長がいるので、努力すればなれるという気持ちになります。

●どんなタイプの異性が好きですか？

優しい人が一番という人がいますが、私の場合はよく働く人が一番です。簡単に仕事などを休んだりせず、毎日仕事がんばってるような人がいいですね。

顔にはとくにこだわりませんが、芸能人でいえばタッキーかな。

フランダースの犬



ただそばにいるだけで幸せだった
クリスマスの夜、命懸けで走る。「パトラッシュ、僕たちずっと一緒にね」



文化ふれあい事業春休み映画鑑賞会

●とき 3月25日(日)

マルコ

●母をたずねて三千里

午後1時～2時40分

フランダースの犬

午後3時～4時45分

●ところ

遠賀町中央公民館ホール

●定員 474人

●入場整理券

ひとり300円(2本分)

●申し込み 3月1日(木)

から社会教育係、中央公民館、コミュニティセンターで整理券を販売します。

●問い合わせ

生涯学習課社会教育係

Happy Birthday

平成12年2月1日生



甲斐

寛人
(松ノ本)

もっと歩けるようになったら、パパとママと手をつないで散歩に行こうね。

平成12年1月26日



植木

翼
(鬼津)

ちょっとヤンチャなつばさくん。やさしいお兄ちゃんお姉ちゃんといつまでも仲良く

Happy Birthday 募集

誕生日を迎える3歳までのお子さんを募集しています。掲載希望の人は広報発行日の25日前までに企画課企画調整係までご連絡ください。



編集後記

例えば土器。遠賀町でも数多く出土しています。その土器はどんなふうに使われていたのか。そんなことを考えると古いものでも、人々の意志や感情のようなものが感じられて、不思議な感動を覚えます。

エジプトのツタンカーメンの墓を発見した人がこんな感想を話したそうです。「墓室内は黄金だらけだったが、枯れたヤグルマ草がボツンと棺のうえにたむけられていた。私はどの黄金よりも枯れたヤグルマ草の方が美しく感じた」と……。

このヤグルマ草はツタンカーメンの妻が棺を埋葬するとき、最後の別れにたむけたものと言われています。そんな彼女の想いとそれを感じ取った発見者の言葉に感動しました。人間には感情があります。だからこそ、例え時代が違っても、気持ちを感知することができるのです。

新世紀は始まったばかりです。私たちが次の世紀まで生きるのには難しいでしょうが、自分自身の意志が何らかの形で次世代に残るなら、それは素敵なことです。だからこそ、生きた証を残せるよう命ある限り21世紀を一生懸命に生きたいと強く感じた今日この頃でした。

(ハマ)

火災、救急件数

遠賀郡消防本部

平成12年12月分

火災	遠賀町	0
	郡内	1
救急出動	遠賀町	43
	郡内	241

火災の問い合わせ
☎(293) 3921