

広報

# おんか

2001.3.10  
Kouhou ONGA  
No.742



昔は田んぼの代かきで  
牛を引きよったばい。  
大人だけやなく子どもたちも  
一緒に手伝いよったなあ…

町四市  
企画合同

ふる **故きを温ね、**  
たず **新しきを知る！**



代かきとは田んぼに  
水をはり、土をほくして  
田植えができる状態にすること。  
写真は代かきのときに牛馬に引か  
せていた鎌。

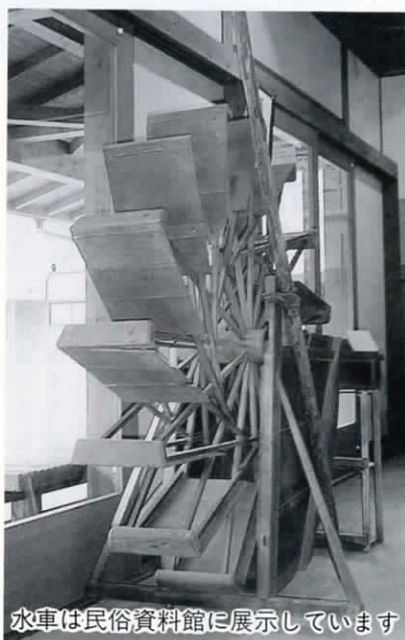


# 故<sup>ふる</sup>きを<sup>よ</sup>温<sup>たす</sup>ね、新<sup>あたら</sup>しきを<sup>よ</sup>知<sup>し</sup>る

新しい時代は幕を開けたばかりです。そんな今、昔のことを知り、これからの未来を作っていくためにも、20世紀の遠賀町を振り返ってみませんか。



大正時代には遠賀川の流がよくなったためか水を取るのが困難になりました。そのため、夏に灌漑のために水車を踏んで用水を汲み上げていました。(写真は昭和30年ごろの尾崎)



水車は民俗資料館に展示しています

## 20世紀の

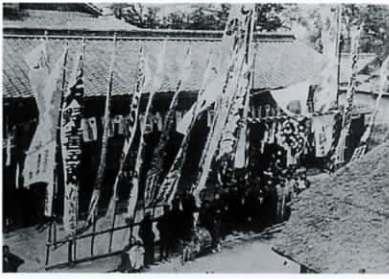
### 遠賀のあゆみ

#### 明治

- 40年5月 遠賀川駅舎が旧停車場から現在の位置に移転
- 41年2月 遠賀川大改修工事開始
- 41年6月 室木線開業
- 44年4月 遠賀川郵便局開局



# 芦屋



## 文化の殿堂—大国座開場

昔、芦屋町にあった劇場大国座。明治32年に住民から起こった計画は多数の賛成者を集め、翌年には株式会社として運営がスタートしました。

木造二階建てで立見席まで入れると収容人員は1,000人を超え、回り舞台や花道、楽屋などを完備した本格的な劇場でした。大国座は明治、大正、昭和を通じて、遠賀地方の人々にとって重要な文化センターとしての役割を果たしてきたのです。昭和19年、公演中に出火し、大国座は消失。昭和23年に規模は縮小され再建されましたが、昭和41年に芦屋町が買収し、その後解体されました。



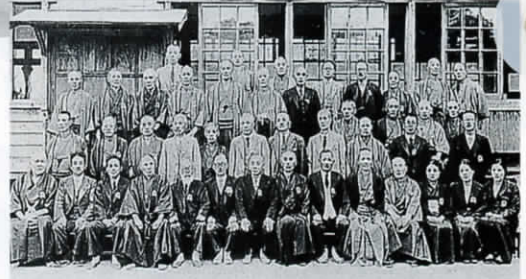
遠賀川橋が完成（大正13年）



遠賀川の渡し風景 新船就航の記念に村の駐在巡査や村代表者が紋服姿で乗船しました。（広渡で大正4年）



戦時には軍隊に馬を献上していたそうです。（尾崎の牟田神社）



島門村と浅木村が合併して遠賀村になったときの記念写真（昭和4年）



遠賀川決壊による大水害（昭和28年）



遠賀村役場は現在の郵便局と商工会館の場所にありました。（昭和30年ごろ）

## 大正

- 4年4月 遠賀川跨線橋落成
- 4年 芦屋軽便鉄道株式会社創立
- 12年2月 島門村公設消防組組織
- 13年 遠賀川橋完成

## 昭和

- 2年 乗合自動車（大和バス）遠賀川—木月間開通
- 3年 浅木村公設消防組組織
- 4年4月 浅木村と島門村合併、遠賀村誕生
- 5年 神田川農業用水開通
- 6年6月 役場村役場庁舎完成
- 6年 国道3号線完成
- 7年 芦屋軽便鉄道廃止
- 8年 遠賀村産業組合を創立
- 8年 失業対策として西川改修工事が始まる
- 9年6月 寿命堰ネコ掛け、塩田堰の築堤
- 13年4月 合村10周年記念式を行う
- 13年5月 農村振興道路建設
- 22年3月 国鉄芦屋線開通（占領軍用）
- 22年12月 遠賀川駅全面改装
- 23年 遠賀村農業共同組合を設立
- 26年8月 西川堤防決壊
- 28年6月 遠賀川堤防大洪水。遠賀村は大被害を受ける
- 29年12月 合村25周年記念式
- 30年2月 遠賀村簡易水道浄水場完成
- 30年3月 遠賀川大橋落成
- 36年6月 芦屋鉄道廃止
- 36年7月 九州初の第一回航空防除
- 39年4月 遠賀町政施行
- 39年8月 遠賀町戦没者慰霊塔落成
- 40年10月 第一回町民体育大会
- 46年5月 国道3号線遠賀バイパス建設開始
- 47年4月 遠賀町庁舎（移築）落成、遠賀町章が決まる





遠賀村は昭和39年4月1日、町政を施行しました。この時には町政を祝った各種行事が行われました。

昭和36年7月、九州で初めての航空防除が遠賀町で実施されました。地元農家の人たちに動員をかけ、農業をトラックで運んだり、ヘリコプターで積み込んだり、ヘリポートも農道などに石灰で書いた簡単なものでした。



国鉄室木線から専用機関車（SL）が姿を消しました。



遠賀バイパス（現国道3号線）の建設は急ピッチに進みました。写真は西川に橋を架けている風景。



西川の若松付近では昭和50年代ごろまで製瓦工業が盛んでした。



田植え機の導入で写真のような田植え風景はめずらしくなりました。（昭和49年撮影）

## 中間



### やま まちには炭坑があった

江戸時代、石炭は遠賀川や堀川の川ひらた（舟）をつかって芦屋や若松にまで運ばれ、主に製塩用として利用されました。明治に入ると筑豊一帯で炭坑の開坑がいっせいに始まり、筑豊炭田は全国の出炭量の半分を占めるまでに成長します。やがて、炭坑は統廃合を繰り返し、大正鉱業、九州採炭、日炭の大資本に集約され、産業の根幹となっていました。昭和30年代後半から40年代初頭までに次々と閉山しました。

中間市には炭坑があり人々が活気に満ちていた時代があったことを、再確認するのも良いのではないのでしょうか。

## 平成

- 49年1月 国鉄室木線専用機関車SL姿消す
- 49年12月 国道3号線遠賀バイパス片側2車線開通
- 50年9月 遠賀町中央公民館落成
- 52年4月 広渡小学校落成開校・給食センター落成
- 54年4月 遠賀、中間地域広域行政事務組合発足
- 54年6月 町営遠賀霊園オープン
- 55年3月 遠賀川河口堰完成
- 56年7月 遠賀勤労者体育センター落成
- 58年5月 馬頭岳ハイキングコース完成
- 58年9月 子どもまつり始まる
- 59年2月 遠賀総合運動公園グラウンド完成
- 59年4月 遠賀南中学校落成開校
- 59年8月 水上カーニバル、いかだ競走始まる
- 59年8月 町制施行20周年記念式典開催
- 60年3月 室木線廃止、バス転換
- 61年6月 遠賀コミュニティセンター落成
- 61年6月 遠賀川漕艇場完成
- 63年4月 田園区誕生
- 63年11月 遠賀町民体育館落成
- 元年11月 おんがふれあい釣り大会始まる
- 2年5月 天神遺跡発掘調査開始
- 2年9月 とびうめ国体夏季大会開催（遠賀川漕艇場）
- 3年9月 水上カーニバル町民レガッタ始まる
- 4年6月 豊前坊古墳発掘調査開始
- 4年10月 聖人式がはじまる
- 5年1月 有料指定ゴミ袋制スタート
- 5年3月 出会いの架け橋完成
- 6年4月 町政施行30周年
- 6年11月 ふれあいの里オープン
- 8年8月 島津丸山歴史自然公園オープン
- 10年4月 シルバー人材センター発足
- 12年6月 遠賀町立図書館着工



一市四町  
合同企画

故郷を温め、新しきを知る



とびうめ国体には遠賀川漕艇場に秋篠宮両殿下が訪れました。このとき、両殿下を一目見ようと会場にはたくさん見物客が集まり、町に活気を注ぎ込みました。



室木線は昭和60年3月に廃止となりました。



平成6年、遠賀川は渇水にみまわれました。



## いにしえびとの声が聞こえる 【立屋敷遺跡】

遠賀川に水没して存在する立屋敷遺跡は、昭和6年に九州考古学会員の名和羊一郎（なわよういちろう）さんにより発見されました。ここで出土した土器は、弥生時代前期のものとしては全国で初めて発見され、遠賀川式土器と命名されています。その後も本格的な調査がされないままに昭和50年代の遠賀川河口堰建設工事で水没してしまいました。

平成6年、渇水のために遠賀川の水位が下がり、水没していた遺跡が姿を表しました。この時、教育委員会が本格的な調査を行い、弥生時代後期の土器などを貯蔵した穴を発見。当時の人々の生活を知ることができたのです。

## 岡垣



### 大自然からの訪問者(ウミガメ)

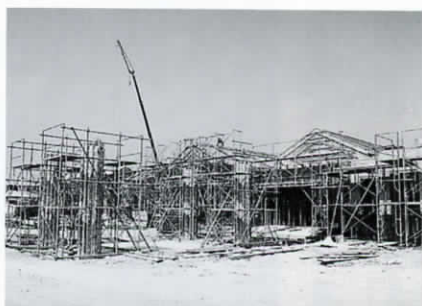
三里松原にアカウミガメが産卵に来ていることをご存じでしょうか。

アカウミガメが最初に確認されたのは平成4年。その後、隔年でアカウミガメは訪れています。ウミガメの生態調査によると、ウミガメはフ化した海岸に再び訪れる回帰性が強いことが確認されています。このことから三里松原海岸でフ化したアカウミガメは、十数年後には再び三里松原海岸に帰ってくるのです。

「自然を守るのも壊すのも人間、21世紀は自然を大切にしなければならない」とアカウミガメが教えてくれているのではないのでしょうか。



平成8年度まで町のイベントとして開催されていた水上カーニバル。レガッタやアイデアイカダなどの競技に会場は盛り上がりしました。このイベントは姿を消したものの、現在はレガッタだけが再び開催されています。



平成6年のオープンにむけてふれあいの里の工事は進められました。



豊前坊古墳は前方後円墳が2つ重なっているという日本で初めての事例。



## 全国ジュニアオリンピックカップ

出場おめでとう！

**3** 月27日(火)から4日間、辰巳国際水泳場(東京)で行なわれる全国ジュニアオリンピックカップ。この大会に県代表として、さくらスイミングクラブ遠賀の石松正考くん(遠賀南中2年)が50m自由形と100m自由形に、海老原志穂さん(島門小4年)が50m自由形と50m背泳ぎにそれぞれ出場することになりました。

予選会で代表に選ばれた二人は、「初めての全国大会出場でとてもうれしかった」と心境を語ってくれました。「全国大会でも勝てるようにがんばりたい」と大会への意気込みを話す石松くん。海老原さんも「決勝に残れるようにがんばりたい」と話していました。

# まちの TOPICS わだい

## 出来立ての味はいかが？

### パン工房と麺工房で講習会

**ふ** れあいの里に昨年オープンしたふれあい館で2月6日にパン講習会、2月7日に麺講習会がそれぞれ始まりました。この講習会には昨年養成されたボランティア講師の皆さんも先生として参加しています。この日、パン講習会は2人、麺講習会は4人のボランティア講師が今までの経験を活かし、受講生たちに基本的な作り方を教えていました。

参加した受講者たちも楽しそうにパン作りや麺作りに励みます。笑い声とともに手作りのものができる喜びを感じているようでした。出来上がったパンや麺はもちろん試食します。出来立ての味は特別なものだったのでしょうか。







## とても美味しい地酒です

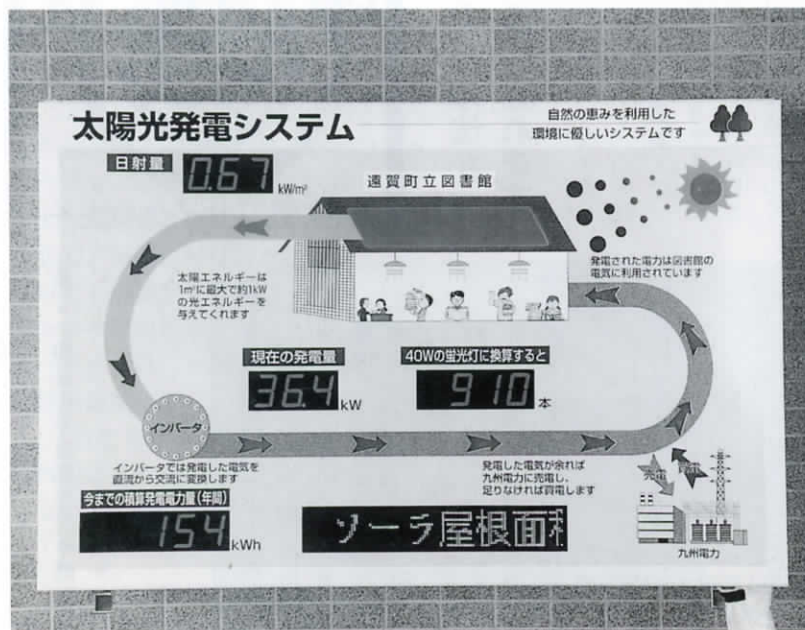
### 遠賀の雫の試飲ツアー

**遠** 賀町の新しい特産物でもある遠賀の雫の試飲ツアーが2月18日に開催されました。40人の参加者のもと遠賀の雫の蔵がある嘉穂町まで行き、生れたての地酒を味わいました。今年の地酒は吟醸から大吟醸へとますますグレードアップしたそうです。参加者は「昨年よりも香りがいいですね。味わいも深く、とても美味しい地酒です」と感想を話していました。出荷が目前の遠賀の雫。今から待ち遠しいですね。

## オニはそと！フクはうち！

### やまびこ保育園で節分の豆まき

**や** まびこ保育園では1月31日に節分の豆まきを行いました。赤・青・黄色の3匹のオニが現れると泣き出す子もいましたが、その後は元気に豆をまきます。「オニはそと！フクはうち！オニをやっつけろ」と叫びながら、鬼に向かって豆を投げました。まき終わった後は年の数だけ豆を食べます。この豆まきで園児たちは今年も一年元気に過ごせることでしょう。



**現** 在建設中の遠賀町立図書館の大きな目玉である太陽光発電が2月20日に完成しました。図書館の屋根には1188枚の太陽光発電用パネルが設置されており、年間6万6000キロワットの電力を発電する見込みです。また、館内には図書館の日射量や現在の発電量などを表示するとともに発電の流れを学ぶための表示盤も設置されています。環境に配慮した遠賀町立図書館。7月22日のオープンが楽しみです。

## 太陽の恵みをエネルギーへ 遠賀町立図書館の太陽光発電



寝起きが悪い人へ

体内時計はズレてませんか？

人間には体内時計があり、寝起きの悪さにもこの体内時計が関係しています。



### 太陽の光で体内時計を

うまく使う

夜になれば眠くなり、朝になれば目が覚めるのは、体内時計があるためです。この体内時計をうまく使うには、朝の太陽の光が必要で、朝、太陽の光が目から脳に伝わると、体内時計がきちんとセッティングされます。寝起きの悪い人はいつまでも布団の中でグズグズしがちですが決まった時間にカーテ

ンを開けて、目に太陽の光を当てるようにしましょう。

### 休みの日の寝坊は禁物

体内時計は、目が覚め、光を浴びた時間から14〜15時間後に眠くなる様にセットされます。なお、人により差がありますが、最適な睡眠時間は6時間半〜7時間半と決まっています。つまり、朝、何

時に起きるかによって、その日の就寝時刻が決まるのです。勤め人の中には、「月曜日の朝がづらい」と嘆く人が多いのですが、原因は土曜日と日曜日の寝坊にあることが多いのです。月曜日の朝にすっきり目覚めるためには、休みの日にいつもと同じ時刻に起きることがポイントです。次に紹介する方法で脳を目覚めさせましょう！

## 脳を 目覚めさせる方法



●太陽の光を浴びる



●テレビ、ラジオの音を聞く



●顔を洗う、シャワーを浴びる



●体を動かす



●朝食をとる

シンクルズズ

# 環境衛生を 考える

— 家電リサイクル法 —

### 家電リサイクル法が 4月から施行されます

近年は使い捨てのライフスタイルの定着でゴミが増大し、公害問題や処分場不足などが深刻となっています。家電製品はリサイクル可能な資源を多くふくんでいることから「家電リサイクル法」がつけられ、4月から施行されることになりました。消費者、小売店、メーカーがそれぞれ役割を果たし家電製品のリサイクルを進めるため、みなさんのご協力をお願いします。

家電リサイクル法は次のようになっています。消費者は不要になって今まで廃棄していた対象家電製品(テレビ、エアコン、冷蔵庫、洗濯機)を原則として小売店に引き渡し、必要な料金を支払うこととなります。小売店はその家電製品を製造した

メーカーに引き渡し、メーカーが新しい製品の原材料部品や燃料等にリサイクルするというものです。

#### ■対象家電製品のリサイクル料金

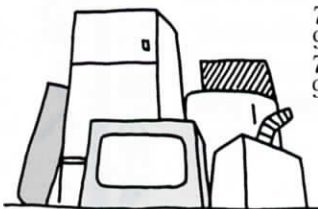
テレビ 二、七〇〇円  
 エアコン 三、五〇〇円  
 冷蔵庫 四、六〇〇円  
 洗濯機 二、四〇〇円

これは主なメーカーのリサイクル料金です。メーカーによって料金が一部異なる場合がありますので、小売店でお尋ねください。

また、リサイクル料金のほかに運送料がかかります。

4月1日から対象家電製品は粗大ゴミとして収集できません。対象家電製品は3月が最後の粗大ゴミ収集月となりますので、対象4品目がゴミとして残っている人は指定収集日確認のうえ予約受付電話番号に電話してください。

☎(293) 7979





# まちかど キッズ ボール

このコーナーでは、皆さんの作品をお待ちしています。  
イラストや詩など、お気軽に企画課企画調整係までお寄せください。

(郵送でも直接窓口を持ってきてかまいません)  
※住所、氏名(ペンネーム希望者は別途明記)、年齢、電話番号を記入してください。



中山 史菜ちゃん (6歳)



渡邊 和喜ちゃん (6歳)

## 絵



岩谷 菜里ちゃん (6歳)



小田 康平ちゃん (6歳)



池田 瑞章ちゃん (6歳)



河村 悠里ちゃん (6歳)



オタマジャクシをそでよう  
ピビアン・フレンチ著  
オタマジャクシからカ  
エルになるまで育てて  
みよう。ユーモラスな  
観察絵本。



ねずみのフィリップ  
サーカスのゆめをみる  
ハビー・ファン・エメリフ著  
フィリップはサーカス  
のライオン使いになる  
ことをゆめみます。



メールの中のあいっ  
赤羽 じゅんこ著  
メールのなかでは二セ  
物の僕が出来上がって  
しまったが、突然会  
いたいと言われて…。



パパはいっだっこして！  
長谷川 知子著  
わたしはときどきパパ  
なんていないほうが  
いいなんておもっちゃ  
う。だってね…。

## 児童図書



幽霊の径  
赤川 次郎著  
「生まれてきたのは間  
違いなのよ」と告げら  
れて以来、死者の姿を  
見るようになる…。



地果て海尽きるまで上・下  
森村 誠一著  
チンギスハンのあくな  
き野望と熱き闘いを描  
く長編歴史小説。



アルジャーノン、チ  
ャーリー、そして私  
ダリエル・キイス著  
チャーリー誕生の奇跡  
と彼をめぐる物語を語  
り明かした自伝。



命よ孫よ  
大泉 逸郎著  
長男の闘病によって深  
まった家族の絆と家族  
の心を支えた孫への想  
いを綴る。



権力犯罪  
黒田 清著  
政府官僚、財界人の犯  
罪はなくなる。そ  
んな権力者たちの犯罪  
ファイルを収録。



ライオンハート  
恩田 陸著  
いくつもの時代を必死  
に生きた細胞に刻まれ  
た想いを頼りに、求め  
合うの男女を描く。

## 一般図書



## 図書室からの伝言板

# 新刊案内

## 短歌 おんが短歌会詠草

河中 靖喜選

## 俳句 短歌

風が来て遊びているやブランコの  
微か揺れおり月の公園

一田 房子

駐車場に羽毛の如く降る雪の形  
とどめず消えてゆくなり

河原タツミ

駐車場のぎんなんはぜの白き実の  
冬の夜空に揺るるひととき

上野 淑子

カアカアと冬野の鴉鳴く声は  
七つの子らのゐるはずもなし

向井 芳子

人責むる我的心をうとみつつ  
散歩する道すすき揺らぐ

藤沢 国子

## 俳句 遠賀俳友会抄

池田 幸利選

七千の二艘の遺る冬の雲

縄手 進

風強き枯木の道を急ぎ足

渡辺 貢

宋銭の錆を極めて寒ゆるぶ

服部美保子

病む友の話上手や冬うらら

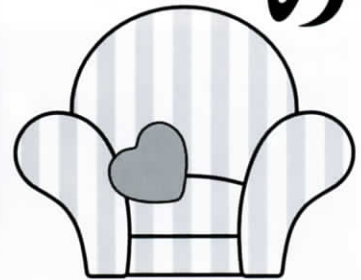
玉野 信彦

土笛の穴まぢまぢに春隣

岩萩 信江



# くらしの Living Information 情報報



役場 293-1234

## 中央公民館

### 展示ロビーだより

● 展示作品  
かな書道

● 展示期間  
3月30日(金)まで

## 四方の里ボランティアを 募集します

四方の里ではボランティア活動をととして入所者や地域との交流を深めるためのボランティアを募集します。

● とき  
4月以降 午後1時～4時

● ところ  
知的障害者更生施設四方の里(浅木)

● 活動内容  
簡単な洗濯作業、縫い物など

● 申し込み  
四方の里に直接電話で申し込んでください

☎ (293) 8000

## 幼児相談

● とき 3月27日(火)

● 受付 午前9時30分～10時30分

● ところ 遠賀町中央公民館和室

● 対象 満1歳～就学前の幼児

● 内容 身長、体重計測・臨床心理士による言葉やこころの発達相談(要予約)、保健婦による健康相談

● 持ってくるもの 母子健康手帳・バスタオル・普段使っているおもちゃ

● 費用 無料

● 問い合わせ 福祉課健康対策係

## 1歳半健康診査

● とき 3月22日(木)

● 受付 午後1時～1時30分

(1時から歯科集団指導があります)

## 遠賀・中間地域 広域行政事務組合 指名願を受け付けます

遠賀・中間地域広域行政事務組合の建設工事、建設コンサルタント、物品、その他の業務の指名願を受け付けます。



### ● 受付期間

4月2日(月)～4月27日(金)  
午前8時30分～午後5時

※ 土日を除く

### ● ところ

遠賀・中間地域広域行政事務組合事務所

● その他 指名願の提出要領・指定様式は広域事務組合事務所配布します

### ● 問い合わせ

遠賀・中間地域広域行政事務組合

☎ (293) 3581

## 固定資産税課税台帳の 縦覧を行ないます

平成13年度の固定資産税課税台帳の縦覧を行ないます。自分の土地や家屋の課税状況を確かめてください。特に家の新築・増築・土地の売買など固定資産に変更があった人は、ぜひご覧ください。

### ● 縦覧期間

4月2日(月)～23日(月)

午前8時30分～午後5時

※ 土、日曜日を除く

● 縦覧場所 税務課固定資産税係

### ● 問い合わせ

税務課固定資産税係

## フリーマーケット 出店者募集

遠賀川駅前で町内のみなさんが持ちよった品物を格安で販売します。あなたもその一員になってみませんか。また、出店者の募集も行います。

● とき 3月25日(日)

午後9時～

### ● ところ

遠賀川駅前旧Aコープ跡地

● 出店申し込み 3月23日(金)まで

## リサイクル肥料 「博多のびのび」

家庭から出る下水を大切な資源として、良質な肥料にリサイクルしました。

● 料金 1セット五百円(10kg入り2袋、送料・消費税込み)

### ● 支払方法

配送時に商品と引換え

● 配送時期

申し込み後、約2週間程度

● 申し込み 福岡市下水道資源センターへ申し込んでください

(平日 午前9時～午後5時)

☎ 0120(803)804

※ FAXは年中受付

FAX 092(807)5044

☎ 092(807)5044

FAX 092(807)5044



## 有志指導者を推薦してください

町民学習ネットワークでは「何かを学びたい」と思っている人に、身近な場所で仲間と一緒に学習するための有志指導者を紹介しています。

有志指導者はボランティアで学習のお手伝いをしていますが、今後の皆さんの希望に答えるために、より多くの学習項目を充実しなければなりません。そこで、地域の「特技を持つ人」を有志指導者として推薦していただきたいのです。



### 有志指導者がいない学習項目の例

絵画、版画、彫刻、絵本作り、ビデオ制作、茶道、囲碁、将棋、謡曲、川柳、外国語、話し方、環境、栄養の知識、星の観察、漬物、刺繍、日曜大工、郷土芸能・工芸、民話、郷土歴史、伝承遊び、野外活動、スポーツフィッシングなど

※推薦の項目はこれ以外でもかまいません

### 有志指導者の推薦

#### ●資格

町内在住または通勤している人で特技を持っている人（知人、友人、ご家族からの他薦に限ります。）

#### ●推薦方法

4月10日までに推薦用紙に必要事項を記入し、中央公民館事務室に申し込んでください。

※推薦の用紙は遠賀町中央公民館事務室にあります

#### ●問い合わせ

遠賀町中央公民館事務室 ☎(293)1355



遠賀川に生息する魚を展示した遠賀川河口堰のミニ水族館が新しくなりました。現在は魚類38種類と甲殻類2種類を飼育中です。みなさん、ご一緒に来てください。

## 遠賀川河口堰<sup>ぜき</sup> ミニ水族館に來ませんか

#### ●開館時間

午前9時～正午  
午後1時～5時

※土日祭日は休館です

#### ●ところ

河口堰管理支所2階（水巻町）

#### ●費用 無料

●問い合わせ 河口堰管理支所

☎093(201)1675

### 遠賀の雫

### 新酒試飲会を開催します

今年も遠賀の雫の完成を間近にむかえました。今年から大吟醸酒へとグレードアップさせ、さらに香り高く深みのある味に仕上がっ

てきております。

4月2日（月）から協力酒販店にならぶ予定ですが、販売に先立ち試飲会を開催します。

※20歳未満の人は試飲できません

●とき 4月1日（日）

午前10時～午後3時

●ところ 遠賀町商工会館2階

#### ●費用 無料

●問い合わせ 遠賀町商工会

☎(293)0165



## 平成13年度国民健康保険 被保険者証を 郵送します



国民健康保険被保険者証（保険証）の更新時期が近づいてきました。今年は3月24日（土）、25日（日）を中心に3月31日（土）までに配達記録郵便で郵送いたします。この時期に出張や旅行などで不在となる人は、福祉課国保年金係までご連絡ください。係で保管し、後日窓口で交付します。

なお、国民健康保険税に滞納のある世帯には、事前に納付相談の通知を送付いたします。特別な事情がなく滞納を続けている世帯には、相互扶助、公平負担の考え方により、保険証の代わりに被保険者資格証明書を発行しますのでご理解とご協力をお願いいたします。

●問い合わせ 福祉課国保年金係

## 北九州博覧祭のアテンダント（接客員・係員）募集

●選考日 4月7日（土）、8日（日）

●ところ 選考場所は受験票発送時に連絡

●対象 昭和58年4月1日以前に生まれた人（4月1日現在で高校在学中の人を除く）

●内容 北九州博覧祭に訪れる人の接客などをします

●給与 時給九百円

●申し込み 履歴書一通（市販のJIS規格A判サイズ）、返信用封筒一通（八十円切手を貼り付け、本人の住所、氏名、郵便番号を記入のこと）を同封して、3月30日（金）までに北九州博覧祭アテンダント募集事務局へ郵送してください。

※履歴書の本人希望欄に会場サービス、テーマ館、市出展パビリオンなど、どのアテンダントを希望するか記入することになります。詳しいことはホームページまたはチラシをご覧ください

〒八〇五〇〇六一

北九州市八幡東区西本町一丁目14-101

北九州博覧祭アテンダント募集事務局

☎093(681)4094

(http://www.city.kitakyushu.jp/~k0401050)





## 第2回 ふれあいウォーキングを開催します

●とき 3月25日(日) 雨天決行

午前9時30分～11時  
受付 午前9時～

●ところ 遠賀コミュニティセンター  
※ウォーキングは遠賀コミュニティセンター出発・到着で、遠賀町内を歩きます。



(3kmコース・6kmコース)

●対象 町内在住・在勤者(年齢は問いません)

●講師 高橋八十弥さん(九州スポーツクラブ協議会副会長)

●費用 無料

●※参加賞 ふれあいの里センター一日体験入館券

●持ってくるもの タオル

●申し込み 3月16日(金)までに生涯学習課体育振興係(遠賀コミュニティセンター内)へ電話または直接申し込んでください。

☎(293) 6525

優 YOU

## 青春讃歌



**大森 康正さん**  
(26歳) 宗像市  
ホワイト急便遠賀工場勤務

### ●仕事はどうか?

入社して6年目、現在はホワイト急便の遠賀工場で工場長として働いています。お客さんから「シミがきれいになったね」と喜んでもらえるのが本当に嬉しいですね。仕事は一人の力ではなくみんなで協力することで成果があがるんです。だからこそ現場の人たちが楽しく働やすい職場の環境をつくるため、日々励んでいます。

### ●趣味・特技は?

趣味はこれといってありませんが、カラオケやドライブに行くことでしょうか。しかし、一番好きなことはパチンコですかね。パチンコで気分をリフレッシュしています。

### ●尊敬する人は?

仕事面で当社におられる上司の浜総括です。周りから何と言われても自分の信念をつらぬく姿勢はすばらしいと思います。私も浜総括のようになれたらよいのですが…。

### ●どんなタイプの女性が好きですか?

理想は身長150cm前後のポッチャリタイプの女性でしょうか。だけど、実際はこんな女性が好きというよりも好きになった女性がタイプかな。

このコーナーは町の若者を紹介するものです。自薦、他薦、性別は問いませんので、近所の若者や職場の若者をどんどん紹介してください。

## Happy Birthday 3月

平成12年3月10日生



**待永 晃希ちゃん**  
(田園南区)

いつも元気なこうきくん。もうすぐ、お兄ちゃんとお散歩できるかな?

平成10年3月7日生



**小野 悠輝ちゃん**  
(今市賀区)

弟ができ、お兄ちゃんになったハルくん。たくさん食べて元気に大きくなってね。

## Happy Birthday 募集

誕生日を迎える3歳までのお子さんを募集しています。掲載希望の人は広報発行日の25日前までに企画課企画調整係までご連絡ください。



## 編集後記

最近まで頭を悩ませていた問題。それはある先輩の一言から始まりました。『さて問題です。橋のたもとに4人の人がいます。この橋を4人全員が渡らなければならぬのですが、次の条件があります。①橋は一度に2人しか渡れない。②夜道で懐中電灯がないと橋を渡れないが懐中電灯は一つしかないので、橋を渡ったあと必ずたれかが引き返さなければならぬ。③4人は橋を渡るのにそれぞれ10分、5分、2分、1分かかる。4人全員が橋を渡り終えるまでに最短で何分かかりますか?』私は自信を持って答えました。「合計19分: (10分と1分が一緒に渡って1分が戻る。5分と1分が渡って1分が戻る。2分と1分が渡る)。帰って来た答えは「フツッ」。あれっと思っていくら考えても結局解らず、数日後に答えを教えてくださいました。答えを聞くことなるほどと思います。

いつのまにか凝り固まった頭、たまには柔軟にしなければ…。みなさんにはこの問題が解けますか? (ハマ)

## 火災、救急件数

遠賀郡消防本部  
平成13年1月分

火災	遠賀町内	0
	郡内	2
救急出動	遠賀町内	57
	郡内	283

火災の問い合わせ  
☎(293) 3921