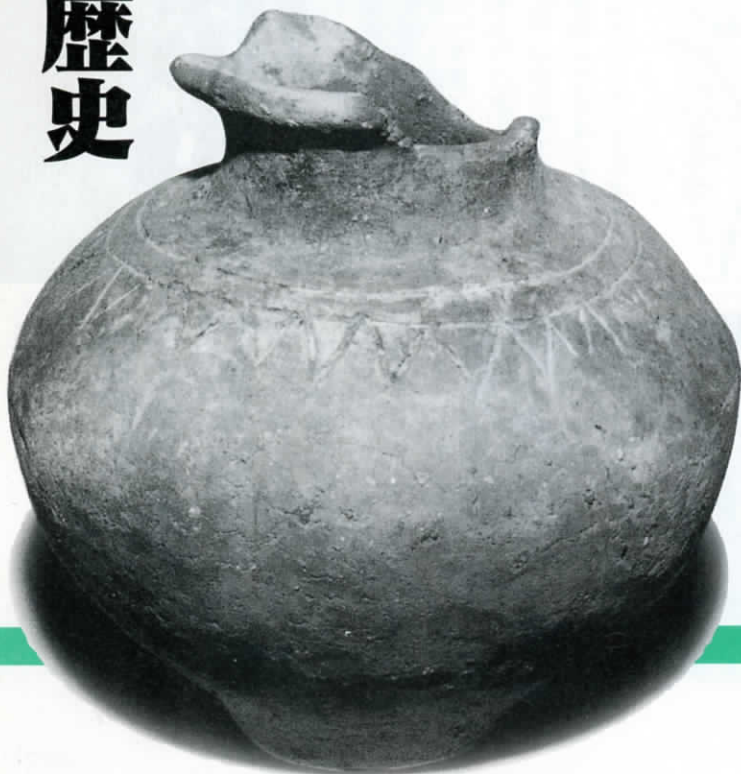


あんか

'99.5.10
Kouhou ONGA
No.698

特集
甦る！
眠れる太古の歴史



社会科の授業中、目の前がクラッとした。
教室の黒板が揺れたかと思うと
風によってだれかが語りかけてきた。
気がつくところには
一つの土器がたたずんでいる。
この土器は僕になにを伝えたいのだろう。
いにしえに生きた人々の想い
この地で暮らした人々の知恵
そんなメッセージが聞こえるようで
なんだか胸が熱くなる。
この土器はいつの時代のものなのか
心のなかで土器にささやくと
いつのまにか授業中にもどり
先生が弥生時代に赤線を引いていた。

甦る 眠れる 太古の歴史



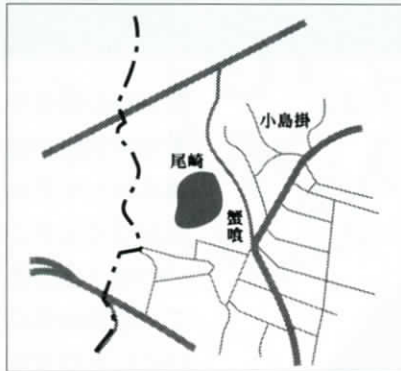
遠賀川式土器

遠賀町の北部に位置する尾崎天神遺跡。平成9年の11月から12月にかけて、この天神遺跡で2000点以上の「遠賀川式土器」が発見されました。「遠賀川式土器」は水巻町の立屋敷で発見されて話題になりましたが、遠賀町で出土したのは初めてです。しかも、こんなにも数多くの「遠賀川式土器」が出土したのは他に類をみません。今回は遠賀町で発見された遺跡や出土品を集めてみました。

これが 遠賀川式土器だ！

遠賀川式土器は今から二千二百年前ごろに使われていたものです。この時代は弥生時代の前期にあたります。土器の特徴として、甕は口のところに刻みがありその下に線がつけられていること、壺はヘラや貝殻で模様が付けられていることがあげられます。出土された甕のなかには底に穴があげられているものもあり、煮炊きだけではなく、蒸すこともされていたことがわかります。この遠賀川式土器は農耕文化の伝播とともに中部地方まで広がっています。そういう意味でも遠賀川式土器は貴重な意味をもっているのです。

また、遠賀川式土器に混じり、朝鮮系土器や瀬戸内系土器も出土しています。



竪 穴式住居跡 の発見！

歴史の教科書でもよく目にする竪穴式住居跡も、尾崎天神遺跡で発見されました。その名のとおり竪に穴を掘り、その穴に柱を建てて、家をつくっていました。発見されたものは円形の住居で朝鮮半島の様式と同じです。農耕技術とともにこうした住居建築の技術も

遠賀町からでた
出土品をちよつと拝見

旧石器 (打製石器)

尾崎天神遺跡

二万二千年前ぐらいに使われていたナイフ型の石器です。この石器は尾崎で7点、島津で1点が出土しています。



縄文式土器のかけら

城ノ越遺跡

三千年前ぐらいに使われていたもので、縄文時代の晩期に使われていたものです。縄目の紋様の土器よりも後の土器で、貝殻で表面を滑らかにしているのが特徴です。





磨製石器

朝鮮半島から伝わってきたので、この竪穴式住居の発見は、遠賀町に弥生時代から人が住んでいたことを証明する重大な発見だといえます。

貯蔵穴ってなんだろう？

縄文時代と弥生時代の大きな違いは農耕文化であると言われていいます。今までの狩猟生活も、朝鮮半島から農耕技術が伝わり、農業中心の生活に変わっていきます。

これにより人々は定住し、村を形成することになります。しかし、土器が出土したからといって、そこに人が生活していたとは限りません。今回、発見された貯蔵穴とは米を貯蔵しておく倉庫のようなものです。穴を掘り、その穴のな

かに米を蓄えていました。この貯蔵穴が天神遺跡で発見されました。このことにより遠賀町で農耕生活が行われていたということがいえます。貯蔵できるようなことになると貧富の差ができ、上に立つ者があられ小国家を形成していきま。そして小国家が集まり国家を形成していくというように歴史はなされていくのです。

磨製石器も出土！

水田はどのようにしてつくるのでしょうか。水田をつくるには土地を平らにする技術が必要です。また水路を確保しなければなりません。水田に水を入れる技術も必要です。このような土木技術とともに農耕具もかかせないものです。これらの土木技術や農耕具を生み出すためには磨製石器が必要です。弥生時代の人々は農具をつかって土を平らにしたり、石器をつかって木を加工し杭をつくって水路や井堰を作ったりしています。

遠賀川流域の文化とは？

今回「遠賀川式土器」をはじめ、「竪穴式住居」や「貯蔵穴」が発見されたことは、この地に人が住み、農耕を営み、そして生活していたことの証となります。また、「磨製石器」が発見されたことで、この地で農耕をする技術があり、農耕文化が開花していたということもいえます。私たちが住んでいる遠賀町で何千年も昔に暮らしていたという証拠を目の当たりにすると歴史の重さとそのルーツを感じることができて、なんだか不思議な気分になりますよね。

鳥形瓶

尾崎天神遺跡

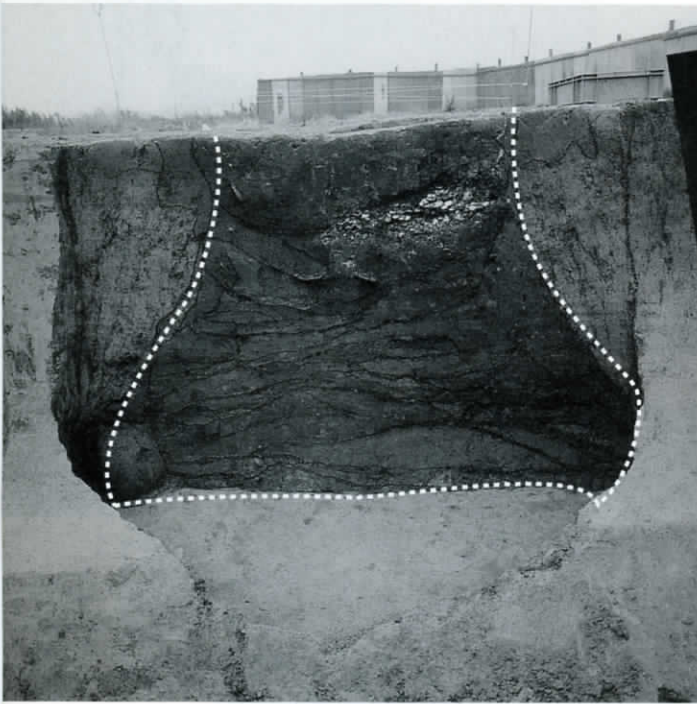
七世紀ごろのもので、全国で26例しか出土していない大変珍しいものです。鳥の形をしているのが特徴で、当時、鳥や船は魂をあのお世へ運ぶものと考えられていたことから、儀式用の瓶だと考えられています。



金銅製三輪玉

尾崎天神遺跡

県内で3例しか出土されておらず、これだけきれいな形で出土したのは県内でも唯一です。五世紀中ごろのもので、刀の柄の装身に使用されていました。三輪玉のつくような刀は大和朝廷から贈られるものと考えられています。



貯蔵穴（深さ180cm 底面の直径280cm）

インタビュー

尾崎天神遺跡発掘に

たずさわった

矢野喜美子さん（島津）

地元の古墳を調査するときに参加して興味がわきました。よき指導者にめぐまれたおかげで、今まで続けてこれたのだと思います。どういう生活をしていただろうと想像しながら発掘していると、とても楽しく、尾崎天神遺跡の調査に参加して貯蔵穴を発見したときには、腰をかすほど驚きました。大きな貯蔵穴のなかには、きれいな骨や大きな残ったイノシシの骨や大きな工重なものをみていると昔の人の知恵と貴重なものの存在を、一般の皆さんにもっと知ってもらいたいですね。

知って得する

遠賀町

遺跡マップ

島津丸山歴史自然公園



五つの古墳からなる古墳群を整備して造られた島津丸山歴史自然公園は平成8年にオープンしました。古墳を自然のままの状態に残したいということから、自然の満ちあふれた皆さんに親しまれる自然公園として整備されました。歴史を学ぶとともに自然環境の大切さを知ってもらう歴史自然公園を散歩してみませんか？

島津丸山古墳群

公園内にある島津丸山古墳群は一つの方墳と三つの円墳、そして一つの前方後円墳とで構成されています。公園内を散歩すれば、こ

れらの古墳を見ることができま
す。島津丸山古墳群のなかで最も
大きいのは前方後円墳である丸山
古墳です。この丸山古墳は遠賀川
流域で最古の前方後円墳と考えら
れています。その隣には町内唯一
の方墳の丸山一号墳があります。
古墳は四世紀前半から中ごろに造
られたと考えられ、古墳文化の特
性を知るうえでも重要なものです。
古墳の前に立つと、歴史の重さ
をつくづくと感じます。

また公園の入口には、尾崎天神
遺跡の石室の復元も展示されてお
り、古墳内の様子を知ることが出
来ます。

総合マップ



城ノ越貝塚

遠賀町の上別府にある城ノ越貝塚遺跡は弥生時代の貝塚を主体としています。貝塚とは今でいうごみ捨て場のようなもので、捨てられていたものから、当時の人々の生活を知ることが出来ます。

城ノ越遺跡からはヤマトシジミを主に多量の淡水産貝類、動物骨が出土されました。また、多種の

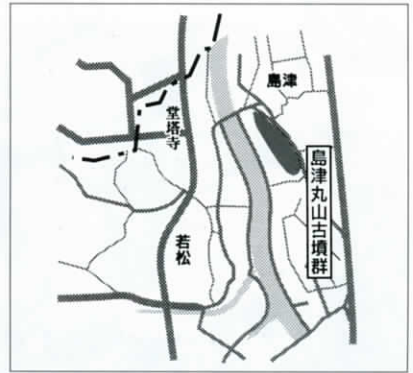
遺物の分布範囲は約400平方メートルにわたり、丘陵上には集落があったであろうと推定されています。

土器や石鏃、石斧、石剣、砥石、石包丁も出土しました。層の最下層の土器は弥生時代前期末のものと位置づけられており、これに続く弥生時代中期初頭の土器は「城ノ越式土器」と命名されることになりました。「城ノ越式土器」は北部九州の土器が作られた年代を知るうえで重要な標識となっているのです。





遠賀川流域最古の前方後円墳（丸山古墳）



自然があふれる公園

島津丸山歴史自然公園は自然がいっぱいです。緑の森林は自然のまま大切に残され、見る人の心を安らかにします。森の中の小道を進んでいくと、深呼吸したくなるほどの緑があふれています。小道の所々には東屋（休憩所）も作られ、休憩しながらお弁当を



東屋（休憩所）

食べたりすることもできます。

公園内の中心に位置する中央公園には公園内に生息しているキノコや野鳥、虫などの説明板があり、これらの生物たちを探して楽しむし、公園内の所々の草花の案内板で自然を学ぶことができます。また、公園内の小高い場所から見る遠賀川の景観は、文化と自然の融合を教えてください。



中央公園

豊前坊古墳群

島津丸山公園から4・5キロメートル南に位置する豊前坊古墳群は二つの前方後円墳と一つの円墳とで構成されています。古墳は四世紀後半から五世紀初頭に造られたもので、一号墳は全長が73・5メートルと遠賀川流域のなかでは最大級の前方後円墳です。



二つの前方後円墳が重なりあっているのが特徴で、このような例は全国でも豊前坊古墳群にしか見られません。

三号墳の後円部に一号墳の前方部分が重なり、一号墳の墓域を示すために列石と呼ばれる石が半月状に並べられています。古墳間の建築方法から二つの古墳の被葬者は、かなり親しい間柄であったと推測されます。

また、一号墳の後円部上には教典を写経したあと供養して埋葬する経塚も発見されています。

豊前坊古墳群は、この地方の首長の動向を知るうえで、貴重な資料となっているのです。



経筒
(豊前坊経塚)



インタビュー

ボランティアで

公園の手入れを！

坂口益弘さん（新町）



ボランティアで昨年から、自然公園の手入れを行っています。草ぼうぼうになるのなら秋の七草を植えたかどうかという話があり、公園内の一角で七草を植え、管理しています。健康のためにやってるんですが、公園を手入れすることで、ここに来る皆さんがよろこんでくれば嬉しいです。

まちのわだい

笑顔がいっぱい、花いっぱい！

西川河川敷花壇の花植え

河川愛護のためのラブリバー計画の一環として、中央区の西川河川敷には花壇が作られています。4月21日、中央区の皆さんと四方の里の入所者、そして広渡小学校4年生が協力して、この花壇に花が植えられました。植えられたのはマリゴールド、千五百本で、四方の里の農耕班が育てたものです。中央区の福祉ネットワークが四方の里に施設見学にいったのが縁で、このようなコミュニケーションがとられるようになったそうです。みんなの手で黄色い花は次々と植えられていきます。笑顔が広がり、コミュニケーションの花を咲かせた一日でした。



黄色のきれいな散歩道

菜の花街道

春を象徴する草花の一つである菜の花が、鬼津の県道広渡・黒山線沿いのあぜ道にきれいな花を咲かせてきました。ここは菜の花街道として整備され、行きかう人々の目を惹きつけてくれます。黄色い菜の花が約1.1キロメートルもの距離を埋め尽くしている風景は、とても心が和みます。散歩にも最適な菜の花街道に来年もまた、満開の菜の花が咲くといいですね。



健康運動推進実践 グループ奨励賞を受賞 遠賀ファミリーハイキングクラブ

緑の山々を、心地よい汗をかきながらハイキングするって、すてきなことですよね。遠賀町ファミリーハイキングクラブはハイキングをとおして、健康づくりや自然の大切さを考えていくことを目的に活動しています。会員数は22人。ハイキングコースの清掃などを行うとともに、町の行事などにも積極的に参加しています。そんな遠賀町ファミリーハイキングクラブの活動が評価され、健康運動推進実践グループ奨励賞を受賞しました。この賞は健康づくりのための運動を創意工夫しながら実践している団体に贈られるものです。3月30日にはアクロス福岡で授賞式が行われました。



▲遠賀ファミリーハイキングクラブ（馬見山にて）



◀アクロス福岡の授賞式

心よつなぐ HUMAN RIGHTS

福岡県では毎年、同和地区出身者の生徒を中心に、三百人を超える高校生が集まって意見交換をする学習会が開かれていきます。この会では、自分たちが受けた被差別体験や、その苦しみを乗り越えた話など熱い討論が展開されていきます。

「ずっと部落を隠してきたけど、その方がきつかった。差別をなくすのは、人との闘いではなく自分との闘いであることがわかったよ。」同和教育の授業が一番きつかった。同和とか部落とかいう言葉を聞くたびに顔を上げるのができなかつた。」

差別されてきた生徒たちが同和教育のなかで、一番言いたくないこと、でも一番分かってほしいことを涙をおさえながら話していくのです。

このようななかで、障害者として参加した一人の生徒が語りはじめました。

「僕は右目を失明したことで小学生のころからずっといじめられてきた。だけど、笑ってこまかしてきた。きつかった、辛かった、悔しかった。ある日タンスをかたづけしていたら入院日記が出てきた。それは僕が両目



を失明するかもしれない大病で入院中、母さんが書いた記録だった。つきそっていた病院をぬけ出して、母さんがいろいろとお参りにいっていったことが書いてあった。僕の目が片目だけでも見えるのは母さんのおかげだと思ふ。これからは母さんの思いを胸に、ごまかさずに行動していこうと思う。」

これは、お互いの被差別体験を共有し共感し合う中で、今まで閉ざしてきた自分を開示していく「自立宣言」です。

このように同和問題だけでなく他の差別問題についても生徒たちは共有し、共感しあえるのです。同和教育は素晴らしい人権教育です。部落差別をなくすことと、あらゆる人権を擁護することとを結びつけ、人々の人権意識を高めてきました。今、そのことを改めて認識することが、私たちに求められているのではないのでしょうか。

新刊案内

	著者	書名	出版社
一般図書	美智子皇后	橋をかける — 子供時代の読書の思い出 —	すえもりブックス
	岳 真也	吉良の言い分 (真説元禄忠臣蔵) 上・下巻	KSS出版
	河上 亮一	学校崩壊	草思社
	曾野 綾子 野中 淳子	いい人をやめると楽になる 高齢者介護サービス利用法	祥伝社 晶文社出版
児童図書	香山 美子 長 新太	しおぶきうず つみつみニヤー	教育画劇 あかね書房
	依田 逸夫 レオ=バスカー リア	転校6かい友だち8人 葉っぱのフレディーいのちの旅	ポプラ社 童話屋
ビデオ	文部省企画	KONISHIKI & デイ 子どもとしつけ	電通テック

図書室からの伝言板

私が
読んだ

お薦めの1冊



三木綾乃 ちゃん
三木美晴 ちゃん

三木綾乃 ちゃん
「14ひきのかぼちゃ」

いむらかずお 作
ねずみがいっぱい出てきて、おもしろいです。たくさんねずみの絵のなかから、文章に書いてあるねずみがどれかをさがすのが好きです。

三木美晴 ちゃん
「ねずみくんのたんじょうび」

なかえよしを 作
動物がたくさん出てくるこの本が好きです。このなかで一番好きなのは、かわいいアヒルさんかな。

俳句 短歌

短歌 おんが短歌会詠草

河中 靖喜選

夕光の水面に散らう秋月の
町ゆきゆけば瀬音つき来る

中野すえの

水飲むと起き抜けに來し厨辺に
陶のかげらの寒くひかれり

河原タツミ

風わたる芦屋の海のそのはたて
水平線のゆるやかな弧よ

大場 房江

一人居の蝨の庭は荒れおれど
紅梅のみは鮮やかに咲く

藤沢 国子

暖かき日差しを受けて息を吸う
両手を上げて銀杏見上げる

上野 淑子

俳句 遠賀俳友会抄

池田 幸利選

鳩の足どれももいろ花の冷

岩萩 信江

もの芽萌ゆ禁猟区なるけもの道

玉野 信彦

春潮とゆれて漁船に人の立つ

加藤 栄子

沈丁の在所をかくす大き闇

小野多恵子

梅日和筑紫の風の静かなり

縄手 進

骨太な人生を送りましょー

お年寄りが寝たきりになるきっかけの多くが骨折だ！ということをご存じですか？年とともに骨はどうしても弱くなってしまいますが、少しでも骨を丈夫に保つためには、日頃からカルシウムをしっかり摂ることが大切です。

カルシウムの1日の必要量は600mgです。ところが日本人の1日の摂取量は約570mgで、必要量を満たしていません。骨を丈夫にして骨粗鬆症を防ぐには、1日800mgを目標にカルシウムたっぷりの食事を続けて体に蓄えておきましょう。

まずは、左の表であなたの摂取カルシウム量をチェックしてください。

カルシウムの摂取量チェック

①～⑮の項目に YES、NO で答え、点数を合計するとあなたのポイントが出来ます。

食事や生活の様子	YES	NO
① 毎日、カップ1杯(200cc)以上の牛乳を飲んでいる	12	0
② ヨーグルトやチーズなどの乳製品を1週間に2～3回はとる	3	0
③ 豆腐や、納豆、生揚げ、高野豆腐などの大豆製品を、2日に1回は食べるようにしている	3	0
④ みそ汁を1日に1杯は飲んでいる	2	0
⑤ 肉か魚を使った料理を、1日に2回は食べる	3	0
⑥ ほうれんそう、小松菜、菜の花、春菊などの青菜を、おひたしや炒め物、煮物などにして、1日に1回は食べる	4	0
⑦ ひじき、切り干し大根などの乾物を使った料理を、1週間に2～3回は食べている	2	0
⑧ 卵を1日に1個は食べている	3	0
⑨ わかめ、のり、ごまなどが常備しており、料理に頻繁に使う	2	0
⑩ わかさぎ、ししゃも、じゃこなどの小魚をよく食べる	4	0
⑪ 牛乳、生クリーム、ヨーグルト、チーズなどを使った料理やお菓子、デザート類を好んで食べる	4	0
⑫ お酒は楽しむ程度の量しか飲まない(飲まない人は YES に○)	1	0
⑬ たばこは吸わない	1	0
⑭ 食事の量を極端に減らすようなダイエットの経験はない	1	0
⑮ 散歩やガーデニングなどで、外に出る機会をつくっている	1	0

あなたはどのタイプ？

あなたのポイント

点

Aタイプ **赤信号**
0～23点

Bタイプ **黄信号**
24～37点

Cタイプ **青信号**
38～46点

- ◎Aタイプ 摂取量は500mg未満
食生活全般を見直して！
[完全にカルシウム不足
基本的な食生活に問題あり]
- ◎Bタイプ 摂取量は500～650mg程度
もう少し努力を！
[1日にあと1品カルシウムの多い料理を食べれば合格点に届きます]
- ◎Cタイプ 摂取量は650～800mg程度
しっかり摂れていますね！
[この状態を続けてください。]

*AタイプとBタイプの人はカルシウムがしっかり摂れるように食事や生活を改善しましょう

国・民・年・金、し・っ・か・り・届・け・て・年・金・受・給

忘 第3号被保険者の届出

第3号被保険者とは、厚生年金、共済組合の加入者(第2号被保険者)に扶養されている配偶者です。第3号被保険者は国民年金保険料を納付する必要はありませんが、届け出をして確認を受けなければ第3号被保険者として扱われません。届出をしていないと、将来年金が受けられなくなったり、減額されることもありますので、第3号被保険者に該当したときは忘れずに、国民年金担当窓口へ届け出てください。

●こんな時は忘れずに届け出を●

◇第3号被保険者の配偶者が会社などを変った場合

●必要なもの 印鑑、本人・配偶者の年金手帳、健康保険証

◇厚生年金保険・共済組合の加入者の扶養になったり、収入が減って第3号被保険者の対象となった場合

●必要なもの 印鑑、本人・配偶者の年金手帳、健康保険証

◇厚生年金保険・共済組合の加入者の扶養からはずれたり、収入が増えて第3号被保険者の対象からはずれた場合

●必要なもの 印鑑、年金手帳、扶養離脱年月日を証明できる書類

れていませんか？



カルシウムを多く含む食品 (100g中のカルシウム含有量)

魚介類		大豆製品	
煮干し	2200 mg	凍り豆腐	590 mg
イワシ丸干し	1400 mg	木綿豆腐	120 mg
しらす干し	530 mg	納豆	90 mg
野菜・海藻類		乳製品	
ひじき	1400 mg	脱脂粉乳	1100 mg
切り干し大根	470 mg	プロセスチーズ	630 mg
小松菜	290 mg	ヨーグルト	110 mg
		牛乳	100 mg

カルシウムを摂るポイント

①カルシウムを多く摂るには、やはりカルシウムを多く含む食品を食べることが一番です。牛乳をはじめ、小魚や大豆など積極的に摂るように心掛けましょう！

②腸でのカルシウムの吸収を助ける働きをするのがビタミンDです。カルシウムを含む食品と一緒にビタミンDを含むものを摂れば吸収力があがります。効率よくカルシウムを吸収するためにもビタミンDを摂りましょう。

③ビタミンDを多く含む食品 (100g中のビタミンD含有量)

干しきくらげ	1600 IU
生さけ切り身	1300 IU
かれい	920 IU
干しいたけ	640 IU
さんま	440 IU

③摂取したカルシウムが有効に働くには、運動や日光浴が必要です。日ごろからあまり運動せず、骨に負荷をかけていないと骨は弱くなってしまいます。適度な運動で骨を刺激すると骨は強くなります。日頃の生活で歩いたり、階段を昇り降りしたりする



… ちょっとの工夫でカルシウムアップ …

ほうれん草のおひたし

- ちりめんじゃこをのせる
- いりごまをふる
- ほうれん草を小松菜に替える

トーストパン

- スライスチーズをのせチーズトーストにする
- パンを胚芽パンに替える
- 卵、牛乳、砂糖、バターでフレンチトーストにする

ことも十分な運動になります。また、外での運動ならば日光浴もでき、ビタミンDの合成に役立ちます。以上のことに加え、あなたも骨太な人生を送りましょう！



▶ 横向きに寝かせて背中をたたく

患者を横向きに寝かせ、頭を後ろに反らせた後、両方の肩甲骨の間を4回たたきます。



▶ 片方の手で支えてうつむかせ、背中をたたく

患者の後ろから、片方の腕を前に回して腰を抱き、頭をうつむかせ、肩甲骨の間を4回たたきます。



▲ 乳幼児の場合

うつぶせにして腕をまたがらせ、あごを手のひらに載せて上半身を低くし、背中を4回たたいてみます。



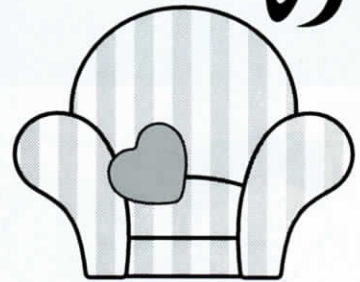
のどに食べ物や異物をつまらせるのは、子ども(特に乳幼児)やお年寄りに多い事故です。キャンディーや豆、おもちゃや入れ歯、ボタンや硬貨などをのどに詰まらせて、窒息状態に陥ることがあります。意識がはっきりしていれば、呼吸ができるようであれば、自分で

んせきをさせて異物を吐き出させます。呼吸ができず、顔が青ざめて苦しそうな状態であれば、次のような応急処置をして、救急車の到着を待ちます。なお、異物を取り除いても呼吸をしていないときは、気道確保と人工呼吸を行います。

応急手当

● 食べ物や異物がのどに詰まったら
まずはせきの勢いで吐かせてみる

くらしの Living Information 情報報



役場 293-1234

中央公民館

展示ロビーだより

- 展示作品 表 装
- 展示期間

5月28日まで

有害鳥獣駆除を 実施して います



- イノシシ (銃とワナで駆除)
 ▷とき 10月31日まで
 ▷ところ 虫生津、上別府、別府(千代丸)、尾崎、鬼津
 カラス (銃で駆除)
 ▷とき 10月31日まで
 ▷ところ 若松、鬼津、尾崎、別府
- 実施 遠賀町
 - 従事者(委託先) 遠賀郡猟友会
 - 駆除従事者の識別 駆除従事者は有害鳥獣駆除員の腕章をつけています
 - 問い合わせ 産業課農政商工係

遠賀郡学校適応 指導教室があります

人間関係上の悩みや学習の悩みなど、何らかの理由で学校に行けずに悩んでいる小、中学生とその保護者の皆さんの相談に応じる学校適応指導教室を開きます。

- とき 毎週月曜日、火曜日、金曜日
午前10時～午後3時
- ところ 遠賀町コミュニティセンター

● 問い合わせ 遠賀町教育委員会
 学校教育課もしくは各小、中学校の学校長へ

遠賀町演歌まつりが あります

- とき 5月23日(日)
午前11時開場(正午開演)

調理師試験があります

- とき 8月9日(月)
午後1時～3時
- ところ 第一経済大学(福岡地区)
北九州大学(北九州地区)

- 受験資格 施設または営業で2年以上調理の業務に従事した人
- 受験料 六千円
- 申し込み 6月7日(月)から

福岡県立北筑前養護学校 運動会があります

- とき 5月30日(日)
午前9時15分～午後2時30分
- ※雨天の場合は6月1日(火)に順延
- ところ 福岡県立北筑前養護学校グラウンド(古賀市)
- 内容 徒競走、マスゲーム、フオークダンスなど
- 問い合わせ 福岡県立北筑前養護学校
092(943)8674

みまきシルバー大学 受講生を募集します

- 講座期間 6月11日(金)～2月18日(金)

(原則として金曜日)

- ところ 水巻町中央公民館
- 対象者 遠賀郡・中間市在住者、勤務者で、社会参加活動(ボランティア講師)を積極的に希望する人、または遠賀郡・中間市の高齢者大学を終了した人
- 費用 二千元
(保険・資料・写真代など)
- 専科科目の教材費は自己負担
- 基礎科目 一般教養8回(午前10時～正午)

- 専科科目 次の7コース(午後1時～4時)
- 書道科 30人
- 陶芸科 30人
- 水彩画科 30人
- パッチワーク科 30人
- ふるさと歴史科 20人
- 染色科 15人
- クッキング科 30人
- 申し込み 5月20日(木)までに水巻町中央公民館へ
092(201)0401

おんがレガッタを 行います

九州朝日レガッタにあわせておんがレガッタを行います。遠賀町漕艇協会が主催する新たなレガッタをみなさんご観戦ください。

- とき 5月22日(土)
- ところ 遠賀川漕艇場
- 種目 オープン男子・女子の部
- 問い合わせ 遠賀町漕艇協会 福島まで
092(293)1234



点字通信講座を受講しませんか

全国に無料で点字図書を貸し出している市川点字図書館では点字者を増やすために、点字通信講座を開催します。点字を知らない人を対象に、点字を打って郵送してもらい、添削したものを送りかえす方式です。

- **受講期間**
6月1日(火)から6か月間
- **費用** 九千八百円
(練習器、テキストなどを含む)
- **申し込み** 5月24日(月)までに市川点字図書館までハガキで郵送してください

平成11年度

親子わいわいセンターに参加しませんか

第1回目 親子わいわい古代食体験センター

- ◇ **とき** 5月30日(日) 午前9時～午後1時
- ◇ **ところ** 島津・丸山歴史自然公園

第2回目 親子わいわいカヌーセンター

- ◇ **とき** 10月24日(日) 午前10時～正午
- ◇ **ところ** 遠賀総合運動公園 水辺の広場

第3回目 親子わいわいマドレーヌセンター

- ◇ **とき** 12月19日(日) 午前10時～正午
- ◇ **ところ** 遠賀町中央公民館 調理室

第4回目 親子わいわいレクダンスセンター

- ◇ **とき** 2月13日(日) 午前10時～正午
- ◇ **ところ** 遠賀コミュニティセンター2階集会室

※各回30分前から受付を行います
※都合により内容、日程などを変更する場合があります

- **対象者** 町内の小学校1年生から4年生までの親子で、原則として全日程に参加できる親子(15組程度)
- **参加費** 一組 4,000円
- **申し込み** 5月17日(月)から21日(金)までに教育委員会社会教育係へ電話で申し込みください(先着順)



介護支援専門員実務研修受講試験があります

平成12年にはじまる介護保険制度には、介護支援専門員(ケアマネージャー)が、必要となります。専門員になるには実務研修を受けるため受講資格を得る実務研修試験を受けなければなりません。

- **とき** 7月25日(日)
- **ところ** 福岡・北九州・筑豊・

市川点字図書館
〒108-0001 四
東京都港区芝四一六七七
塚田ビル3階
☎03(3453)6096

筑後の県内4か所
● **申し込み** 5月17日(月)から6月4日(金)までに福岡県保健所、北九州市・福岡市・大牟田市の市役所で受験申込書をもらって提出してください

● 問い合わせ

福岡県保健福祉部介護保険室
☎092(651)1111
内線2900

県有地を一般競争入札で売却します

- **とき** 6月11日(金)
受付 午後1時～
入札 午後1時30分～

● **ところ** 福岡県八幡総合庁舎
1階大会議室

● **物件** 遠賀町大字広渡1761番8 404・33平方メートル
※現地説明会を5月28日(金)の午後1時より現地で開催します

● 問い合わせ

福岡県管財課
☎092(651)1111
内線2331

フリーマーケットに参加してみませんか

駅前通り商店連盟が、フリーマーケットを開催します。あなたも家庭にあるものを持ちよってみませんか。

● **とき**

5月16日(日) 午前10時～

● **ところ**

遠賀川駅前(Aコープ跡地)

● **出店資格** どなたでも可

● **申し込み** 5月14日まで

● **問い合わせ** 遠賀町商工会

☎(293)0165



自動車税の納期です

自動車税は4月1日現在の自動車の所有者に課税されるもので、今年度の納期限は5月31日までとなっています。

住所変更で納付書が届かなかった人は若松県税事務所にお尋ねください。また、自動車を買いかえたのに前の車の納付書が送られてきた場合は、抹消登録か移転登録が3月31日までになされていないと知られますので、販売会社に確認してください。

● **問い合わせ** 若松県税事務所 ☎(761)4023



小型移動式クレーン資格取得講習があります

- **とき** 5月29日(土)、30日(日)
- **ところ** 水巻町商工会館(29日) 水巻町総合運動公園(30日)

- **対象者** 18歳以上の人(40人)
- **受講料** 二万八千円

● **申し込み** 5月20日までに遠賀町商工会へ
☎(293)0165

またはバラエティショップ・メロン
☎(293)3744

優 you

青春讃歌



松岡 賢さん
20歳 田園南
(遠賀川郵便局勤務)

●仕事はどうか

遠賀川郵便局に勤務して二年になります。仕事では外務員として郵便配達と営業に従事しています。営業は昨年10月から始まったばかりなので、毎日が緊張の連続です。仕事のうえでは、大きな声でありさつすることを心掛けています。それから配達途中の交通事故にも注意しています。もしも事故をおこしたら町民のみなさんに迷惑をかけますからね。まだまだ未熟ですが、一生懸命がんばっています。

●尊敬する人物は

仕事上、やはり郵便局の先輩方を尊敬しています。先輩方はお客様から信頼されていますし、地域に密着してがんばっておられます。私も一日でもはやく追いつきたいし、先輩やお客様から認められる職員になっていきたいです。

●どんなタイプの女性が好きですか

明るくて笑顔がよい女性が好きですね。一緒にいるときに、笑顔でいてくれれば、仕事をがんばろうという気になりますからね。

●遠賀町への要望があれば

仕事の関係上、住居表示をしてほしいです。配達するときに今の住所はわかりにくいし、町民の皆さんも住居表示をしたほうがわかりやすいのではないのでしょうか。

このコーナーは町の若者を紹介するものです。自薦、他薦、性別は問いませんので、近所の若者や職場の若者をどんどん紹介してください。



「地域に貢献したい」という思いで活動している町おこしグループ「キャッツ21」から遠賀町に寄附金が贈られました。この寄附金は精霊流しや駅前の餅つき大会などのチャリティーで集まったもので、真心つまった贈り物は防犯灯をたてる費用に使われます。「キャッツ21」の皆さん、本当にありがとうございました。

「キャッツ21」の会員募集

「キャッツ21」は遠賀町の活性化や、住みやすい町づくりを目指して、ボランティア精神で社会に貢献しようという町おこしグループです。しかし、このキャッツの活動にもたくさんの仲間が必要です。若い人や地域の人々が集まればボランティアの輪も広がります。皆さんも「キャッツ21」の会員になりませんか。多くの参加をお待ちしています。

●問い合わせ 遠賀町商工会 ☎(293) 0165

キャッツ21
年間行事
5月ごろ…春のクリーンキャンペーン
8月15日…川まつり(精霊流し)
12月第3日曜日…駅前フェスタ(餅つき)
2月ごろ…総会



寄付金で光をともし防犯灯

●キャッツ21が町に寄附●

Happy Birthday 5月

平成8年5月2日生



川原 彩ちゃん
(中川町)

とても明るく元気な女の子です。最近はお手伝いもでき、お姉ちゃんらしくなりました。今の明るさを忘れないでね。

編集後記

大学で何を勉強したのか? そう聞かれると困ってしまう私ですが、広報の仕事をしてから大学時代のことをよく思い出すようになりました。それは教育実習のときのこと。教育実習にいった私にとって教育実習は必ず通らなければならない関門でした。

実習中は指導案というものを書かなければなりません。指導案は日によって、一日に何枚も書き上げなければなりません。この指導案がくわせもの。授業をどう進めるか。どんな表を使うか。そしてその授業内容をどう文字に表現するか。次の日の締め切りに備えて原稿用紙とニラメッコする毎日。

時間が経っても進まない、だけど締め切りがせまっている、考えても考えても良い考えが浮かばない。この心境は広報の仕事にそっくりです。

最近、大学にいつてよかったなどと強引に言い聞かせながら、カメラを片手に、情報収集へ。

広報マンは情報収集が命。「ゲゲゲの鬼太郎」のように、頭からピンとアンテナを伸ばして情報を集めなければなりません。私の頭からもアンテナは伸びています。これは単なる寝グセのようです。(ハマ)

火災、救急件数

遠賀町消防本部

平成11年3月分

火災	遠賀町	1
	郡内	4
救急出動	遠賀町	55
	郡内	227

火災の問い合わせ ☎(293) 3921