

広報

おんか

2000.3.10

Kouhou ONGA

No.718



どこまでも続く2本のレール。

ガツチリとした鉄の線が

途切れることなく、

遙か彼方へ延びている。

列車に乗るのがたまらなく好きだった幼い頃、

大きな列車が煙をあげて走ってくるのを

お父さんに抱っこされ

ドキドキしながら待っていた…。

大事にしまっておいた古いアルバム

懐かしい列車の写真を見るたびに

今でも、あの時の感動が甦ってくる…。

特集 鉄道

一市四町合同企画

鉄路

5つの街の鉄道物語

人々や物資を長い間運んできた鉄道には
言葉には表せない不思議な魅力があります。
そして、大切な交通手段として
今なお活躍しているのです。
あなたも鉄道の今昔を振り返り、
遠賀郡・中間市の「鉄路」の世界を
のぞいてみませんか。

遠賀川駅を出発する蒸気機関車



現在の遠賀川駅。一日のべ7500人の乗降人員があります



西川に架かる室木線の鉄橋跡



現在、道路として整備中の室木線跡



国鉄初代総裁・添田寿一氏

2つの支線を かかえていた遠賀川駅

遠賀川駅が開設されたのは明治23年11月15日。当時の鹿児島本線は民設鉄道として発足しました。工事は第一区門司―遠賀川間、第二区遠賀川―博多間。国有化に先立って現在の位置に駅舎が移転したのは明治40年のことです。遠賀川駅の旧停車場があった地区は現在でも旧停と呼ばれています。

明治41年には室木線が開業し、遠賀川駅はその接続駅となりました。室木線は遠賀川駅から南へ分岐して室木駅（鞍手町）までの11.2km。沿線の石炭を若松、戸畑、門司に送るために長年にわたってにぎわいました。しかし、エネルギー革命で石炭輸送が減るにつれて乗客も減り、室木線も九州の赤字ローカル線第一次対象路線に選定されました。県内の廃止対象線（室木線、甘木線、添田線、矢部線、勝田線、香月線）の自治体や住民団体からは強い反発もありましたが、室木線は西鉄バスの代替輸送の拡充により廃止に応じました。

昭和60年3月31日、遠賀川駅と室木駅で記念式典が行われ、「さよなら列車」の運行を最後に室木線は77年間の歴史に幕を閉じました。室木線跡は現在、県道として

整備中です。

また遠賀川駅から北へは国鉄芦屋線が分岐していました。芦屋線は占領軍の命令で国鉄が建設した線路で終点筑前芦屋駅までは6.2km。芦屋飛行場の改造と、その完成後の運営のための物資と人員輸送が目的でした。しかし、自動車やバスの増加によって乗客は減り、昭和36年、芦屋線は廃止となりました。

遠賀町は国鉄初代総裁の添田寿一氏の故郷でもあります。添田氏は国鉄総裁のほかにも大蔵省参事官、日本興業銀行総裁、勅選貴族院議員などでも活躍されました。出身地の老良区ではこの功績をたたえ、記念碑が建てられています。

遠賀総合運動公園のSL列車

昭和45年ごろから各主要線区は電車やディーゼルに代わり始め、SL機関車は姿を消していく状況でした。そんななか室木線と同機種86型機関車を探していた国鉄OBが譲り受けたのが「78626」というSL機関車。室木線を走っていたものと同じ型のもので、南延岡（宮崎県）を走っていたSL機関車です。

最初は国道3号線バイパス下（新町）に置かれたものが、きちんと維持管理できるようにという

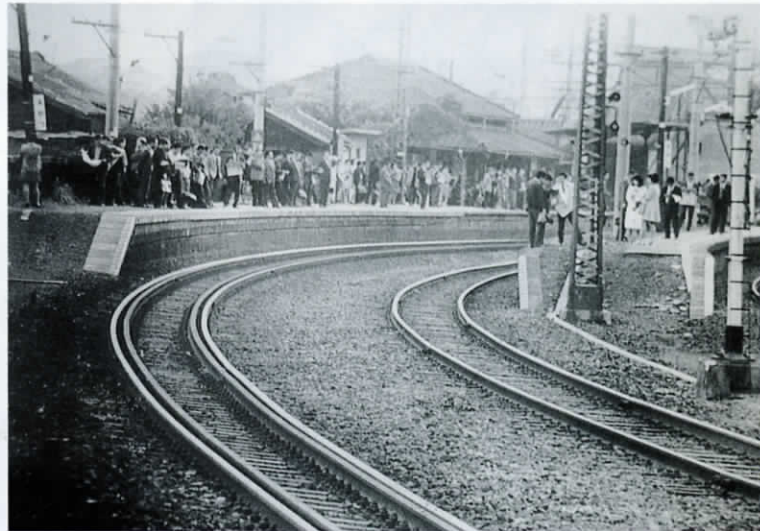
SL機関車（遠賀町総合運動公園）の部品の鋳型が
あそBOYに使用されました



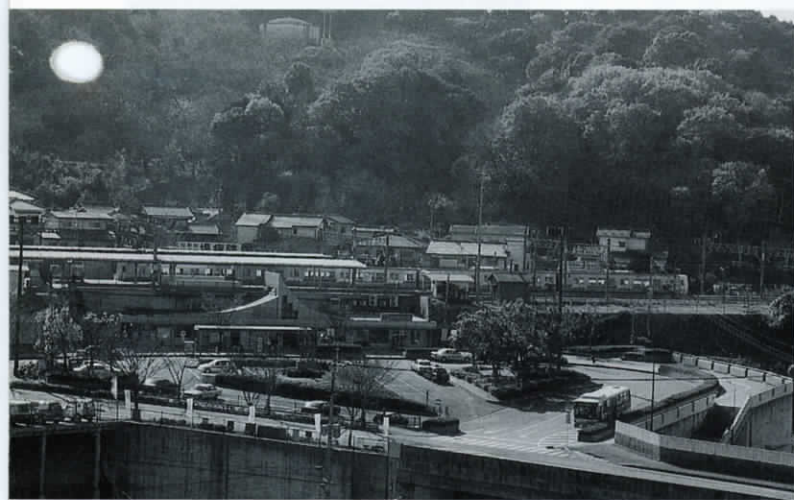
周辺の整備が検討されているJR水巻駅には多くの人が降り立ちます



今も残るレンガ造りのアーチ橋



昭和47年通勤者でうまった旅客ホーム



現在の海老津駅前広場

岡垣

理由で総合運動公園に移動しました。現在では子どもたちの良き遊び場となっています。

この機関車の部品は、豊肥本線のSL機関車（あそBOY）が復活の際に使用されました。

一時代を築いたSL機関車の姿をゆっくりと眺めてみませんか。

急勾配の城山峠は一苦勞

赤間と遠賀郡の間には城山峠があります。この峠は急勾配で汽車には難所でした。赤間・遠賀川間が開業した時点で、県内で急勾配だったところは二日市と城山峠だけ。しかも、城山峠は二日市と比べても急勾配だったのです。

二日市でさえ勾配の途中で汽車がとまり、駅まで後戻りしていたくらいです。それより急勾配の城山峠では、前から引っぱる機関車だけでなく後ろから機関車を押す推進機関車も使用しなければなりません。この推進機関車は「重連」と呼ばれ、九州で使われたのは城山峠が初めてでした。

城山峠では列車の脱線転覆の危険性から、勾配を穏やかにするために明治42年に城山トンネルが完成。翌年、海老津駅も一般業務が開始されました。

建設当時の旧線路は現在の線路より南側を通っていましたが、旧

線路跡は今では道路に使用されています。ただ、明治のなごりを残すレンガ造りのアーチ式橋梁が、まだ3か所ほど現存しています。

岡垣町に海老津駅誕生

明治40年に岡懸村と矢矧村が合併しました。合併に際しては、新しい村の名前を何にするかで議論が巻き起こりました。岡懸と矢矧はどちらも古い書物にも登場する由緒ある地名であるため、なかなか意見がまとまりません。当時の郡長の鶴の一声で決定したのが「岡垣村」。岡はもちろん岡懸村から、垣は古くからこの地方を垣崎と呼んでいたことから名付けられたのでした。

その数年後に、矢矧村の役場があった場所（海老津）に駅が誕生します。矢矧村の存在を残す意味からも駅名は矢矧村の地名をとって海老津駅となったそうです。

海老津駅には「駅はできたがお客様が一日4人以下なら駅を廃止する」と九州鉄道会社というのが、役場の職員に汽車賃をはらって、遠賀川駅や赤間駅まで一駅だけ乗せた」という笑い話のようなエピソードも残っています。



コスモスのなかを走る筑豊本線の列車



東水巻駅はログハウス風の駅舎が特徴です

中 間



現在の筑豊本線
中間駅です

昭和26年ごろの中間駅構内は
現在とほとんど変わっていま
せん



昭和26年ごろの中間駅前。手前の2
人は洗炭場へ向かっているようす

時代とともに変わる 水巻駅と東水巻駅

水巻町は町内に2つの鉄道が走っています。町を東西に走る鹿児島本線と町の南部を通り筑豊地区とのパイプ役を果たしている筑豊本線です。国道3号線とともに「九州の大動脈」の一つである鹿児島本線には水巻駅が昭和36年に開業、筑豊本線には東水巻駅が昭和63年に開業し、私たちの生活に欠かせない交通手段となっています。

現在、一日に水巻駅で乗り降りする人の数は約二千六百人。昭和40年当時の約2倍にもあたります。このように大勢の人が利用する水巻駅では、これまで駅前周辺の手狭さや駅南側からの利用が不便な点などが指摘されてきました。また、駅は町の第一印象を与える場所です。そのため、町では駅周辺全体の整備を図るための計画づくりを行っています。その先駆けとして、踏切に阻まれていた南側からの利用者の不便さを解消するために、平成7年に水巻駅南口を開設。利便性と安全性が向上しました。

一方、石炭の輸送に大きな成果をあげてきた筑豊本線はエネルギーの変換にともない、その役割の重点を筑豊方面と北九州方面とを結ぶ交通手段へと移していきました。東水巻駅には、木の温もりが

評判のログハウスの駅舎が登場。町の木「イチヨウ」が植えられた駅前の空間とともに町のシンボルとなっています。この駅の利用者は一日平均九百人前後で地域の人の大切な移動手段となっていることがわかります。また、筑豊本線は沿線住民の要望で現在、電化が進められている線です。吉塚から黒崎までの約65キロメートルが電化されることで今後は筑豊地域の活性化が期待されます。

中間市JR筑豊本線は 石炭輸送から始まった

明治22年、九州に初めての鉄道が開通しました。のちの鹿児島本線にあたるこの鉄道は、明治24年には門司―熊本間にまで線路が延びました。

一方で筑豊炭田でも、石炭の採掘量の増大に対応するために鉄道敷設計画が浮上りました。

明治21年、直方に本社を置く「筑豊興業鉄道会社」が設立され、若松を起点として直方に向かう建設工事が開始されます。当初、若松・折尾・直方の3か所の停車が予定されていましたが、長津村（現在の中間市）住民の強い要望により、開通2か月前になって急きよ中間停車場（中間駅）の設置が決定されました。のちに停車場周辺に昭和町商店街が誕生し、炭坑最盛期には「宵



鬼津若松の坂では、乗客が後押しして列車（芦屋線）が走ったことも…（小川健次郎氏の油絵より）



どてらばあさんが指揮をとったレンガ造りの橋脚が今も残っています



国鉄芦屋線の筑前芦屋駅の看板
終点は遠賀川駅でした



昭和35年の国鉄芦屋線廃止直前に写されたものです



国鉄芦屋線での脱線事故の様子
駐留米軍の兵士が写っています

芦屋

越しの金は持たない」という炭坑マンの気風によって大いに繁栄することになります。

どてらばあさん登場

若松―直方間の最大の難工事が、遠賀川の鉄橋架設でした。この工事を請け負ったのが、火野葦平の小説「女侠一代」に登場する土建業の島村ギンさんです。当時30歳代のギンさんは、「どてらばあさん」の異名をもち、現場の陣頭指揮をとっていました。洪水やコレラの流行と闘いながらの建設、「川ひらた」の船頭たちの鉄道敷設反対運動にも小説では触れられています。後にこの話は映画化されることとなりました。

こうして多くの問題を抱えながらも、明治24年、若松―直方間が開通、2年後に直方―飯塚間が開通しました。

船頭たちが危惧していたとおり、石炭輸送の主力は鉄道に取って代わられ、水運は徐々に衰退していくことになりました。

明治30年に筑豊興業鉄道会社は九州鉄道株式会社に吸収合併され、この路線は「筑豊線」と呼ばれるようになりました。その後、国有鉄道の設立に伴い、「鹿児島本線」に対して「筑豊本線」と改称しました。昭和10年には、垣生・

通票閉塞器 線路が単線の場合に各駅に置かれ、区間に列車が走っていない場合だけ閉塞器内にある通票を取り出せた。この通票を持つ列車だけが区間を走るので、単線でも衝突せずに列車が通過できた。



底井野住民の強い要望により、中間市内に二つ目の駅、筑前垣生駅が誕生しました。

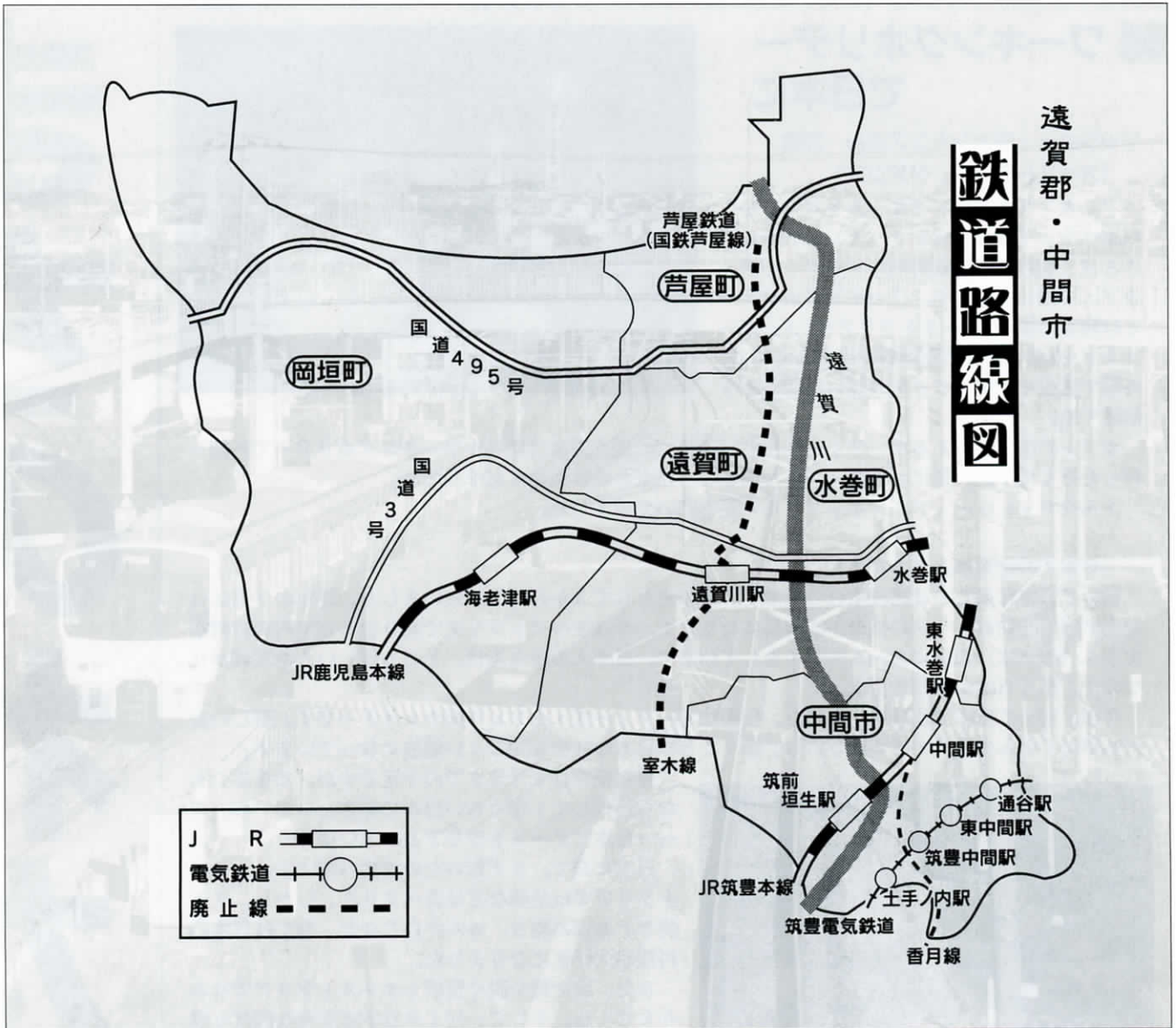
幻の鹿児島本線

現在遠賀郡を通っている鹿児島本線。実はこの路線、本当はもつと海岸寄りを通る予定でした。

明治21年に門司から久留米までの鉄道路線、今の鹿児島本線が整備されることになったとき、当初の計画は黒崎から芦屋、それから樽見峠を越えて宗像郡に入ることになっていたので、住民有志からも誘致活動が起りました。ところが、そこに大きな壁が立ちふさがりました。まず一つは陸軍の反対。当時陸軍省から、鉄道路線はすべて海岸線を避けて通すようにとの命令がありました。軍事的にも重要な鉄道路は、海からの艦砲射撃か

遠賀郡・中間市

鉄道路線図



ら防護しなければならぬというわけです。そしてもう一つが地元反対。当時の芦屋は、筑豊から石炭を積んだ五平太舟が遠賀川を下り、関西方面などへ行く船に積み替える中継基地として栄えていたわけで、鉄道はいらないとの声も高かったのです。結局、駅は隣の島門村（今の遠賀町）にできたのでした。もし、このとき鉄道が通っていたら：町はどんな風に変わったでしょうか？

短く咲いた鉄道の花 ～芦屋鉄道～

明治末期から大正時代にかけて、幹線鉄道から分かれていく規模の小さい鉄道である軽便鉄道が数多く開通しました。明治43年に施行された「軽便鉄道法」により、地元資本など少ない資金でも鉄道

を敷設できるようになったためです。町でも有志たちが発起して明治44年に芦屋軌道株式会社（後に芦屋鉄道株式会社と改名）を設立。大正4年に遠賀川―芦屋間に芦屋鉄道が開通しました。念願の鉄道だけに開通式は花火も打ち上げられ、各区では花車も出して町を上げてのお祭り騒ぎでした。

区間は全長6・1km、現在の芦屋町幸町にあった西芦屋駅から数え駅は全部で七つ。全盛期には海水浴客や旅行者で列車はいっぱいだったそうです。また、今の遠賀町鬼津・若松の登り坂を走るときは馬力が足りないのか、ゆっくりしか走れず、列車の外に下駄を落としてしまつて、飛び降りてから履いてまた追いかけて乗る人も出たらしい。しまいには列車が峠を登り切れずに停まつてしまひ、乗客に下車してもらつて汽車の後押しを手伝つてもらつたということもしばしばだったそうです。他にも電灯がバッテリー切れで消えるので、提灯をぶらさげて走ることもあつたそうです。

そんなのどかなエピソードをもつ芦屋鉄道ですが、経営は苦しかったらしく、ついに昭和6年に鉄道会社が解散。翌年に廃止となりました。十数年の短い命でした。

この後、第二次世界大戦後には、芦屋に進駐軍芦屋基地ができ、軍の要請で国鉄芦屋線が開通することになります。



合図灯用電池箱 列車の出発や到着の合図に使われていた合図灯の電池を入れていた箱。電池は、毎日、信号区の充電室に送受されていた。この電池箱は、室木線の古月駅で使われていたもの。

ワーキングホリデー で日本に

マッシュュー・ジェンキンスさん 22歳
(オーストラリア ケアンズ)

ワーキングホリデーでオーストラリアから日本へやってきたマッシュュー・ジェンキンスさんは、12月から遠賀町内のマーフィーズ・カフェで働いています。ワーキングホリデーとは特定の国々(オーストラリア・ニュージーランド・カナダ)と相互理解を深めるために、外国で青少年が働くことをお互いに認めあう制度です。

カフェの店主でもあるマーフィーさんの英語教室に通う生徒は何人かワーキングホリデーで外国へ行ったようですが、逆にマーフィーさんのところに来たのは初めてだそうです。

そんなマッシュュー・ジェンキンスさんに話を聞いてみました。



—日本での仕事は—どうですか

初めて日本に来たのは高校生のころです。留学生として3か月間大阪にいました。昨年の7月には観光で日本を訪れ、今回の来日が3度目になります。今はオーストラリアで知り合った町内の吉村唯史さん(松ノ本)の家にホームステイをしています。日本人の皆さんは、とても優しい人たちばかりなので、私は日本が大好きです。

今回、初めて日本で仕事をしました。仕事はマーフィーズ・カフェでのウェイターです。新しい友だちがたくさんできてすごく楽しいし、働くことで日本の社会を知るよい勉強になっています。

滞在期間は3月末までの予定ですが、できることなら延長して1年ぐらい日本で働きたいですね。

—日本とオーストラリアとの違いは

日本に来て、まず驚いたのは食べ物です。オーストラリアでは生卵などは食べません。しかし、すき焼き、お好み焼き、めんたいこなど、今では日本の料理が大好きになりました。

また、家で靴を脱ぐ習慣もオーストラリアではありませんね。そして、何より日本は安全な国だと感じます。オーストラリアでは車の鍵を掛け放して、車から離れることなど考えられません。日本は正直な人たちの国だと、本当に感動しました。



先輩、がんばってください！

三年生を励ます会

1月29日、遠賀南中学校で3年生を励ます会が開催されました。受験を前に、1、2年生たちが応援団や遠賀太鼓で3年生を応援しました。先輩たちのために一生懸命練習した姿に、3年生も力づけられたようです。

体育館で行われた会の後は、グラウンドで餅つきも行われました。大きな笑い声と、掛け声でつきあがった餅は、3年生に元気を与えると同時に、学校生活のよい思い出となったことでしょう。



まちのわだい

きれいな歌声に乗せて!

ザ・クラシックシヨール

2月13日、亀山法男さん(ピアノ)・勝子さん(ソプラノ)を招いてのクラシックコンサートが、遠賀コミュニティセンターで開催されました。子どもたちにクラシックの楽しさを伝えたいというコンサートは、舞台と会場とが一体となった素晴らしいものとなりました。

美しい歌声にうっとりしたり、ユーモラスな演出に笑ったり。会場も一緒に参加して、大きな歌声が会場に響きました。コンサートの後半は、町内の子どもたちが作った詩を歌にするものです。中尾正範くん(広渡小六年)と宮本香花さん(遠賀南中一年)が作った詩が作曲され、それぞれ披露されました。音譜にのつたきれいな歌声は、一生忘れられない素晴らしい贈り物となったことでしょう。



視野を世界に広げよう

広渡小学校で国際交流授業

1月26日、広渡小学校に福岡教育大学からインドネシア、フィリピン、ベトナム、中国出身の6人の留学生が訪れ、2年1組の生徒たちとの国際交流授業が行われました。

「むかしのお遊びであそぼう」という題材で、めんこ、喧嘩コマ、おはじき、ビー玉、お手玉、竹馬などを留学生と一緒に楽しむとともに、留学生たちにも遊びを学び、コミュニケーションだけでなく、いろいろな国の文化にふれることもできたようです。

「こうやってするんだよ」と一生懸命、留学生に遊び方を教える生徒たちは、日本の文化の良さもかみしめているようでした。



鬼は外!、福は内!

南部保育園の節分

2月3日は節分です。この日、南部保育園では豆まきが行われました。豆で園内の悪い鬼を追い出そうと、子どもたちは元気いっぱいです。「鬼は外、福は内」と大きな声で豆をまきました。

豆まきの後は楽しい人形劇です。悪い鬼が子どもたちに悪さをする劇の途中には大きな鬼が現れました。突然現れた鬼に追いかけられ、泣いてしまう子もいましたが、豆を投げる子どもたちに、鬼も降参してまいりました。園内の鬼を追い出した子どもたちは、安心して、友だちと仲良く遊べますね。



まちのわだい

運動することで

低血圧の症状

を解消
しましょう！

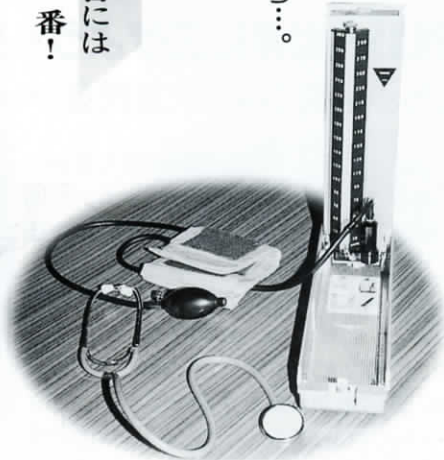
「朝起きられない」に代表される低血圧。

低血圧とは最高血圧が100mm以下、または

最低血圧が60mm以下の場合を指します。

この低血圧の症状が運動で和らげるとしたら…。

今回は低血圧についてお知らせします。



▽低血圧の症状を

解消しよう！

▽自律神経の機能改善には

運動が一番！

低血圧の人には「体がだるい」「朝起きられない」「肩こり、頭痛、めまいがする」「やる気が起こらない」などの症状が多くみられます。低血圧は長生きすると言われるほどですので、わざわざ上げる必要はありませんが、低血圧の諸症状は困ります。

低血圧の人の自律神経は他器官をうまくコントロールできないために、血液の循環が悪くなります。これらの機能を改善するには、多くの筋肉を使う運動が一番。筋肉を収縮させることで、足などに送られたままの血液が心臓に素早く戻り、からだ全体の血液の循環がよくなります。

▽効果的な運動を

しましょう！

体の筋肉の3分の2は下半身にあり、中でも一番大きいのは太ももの筋肉です。運動量を増やすには、太ももをたくさん動かすのが



効果的。ウォーキングや軽いジョギング、ステップを踏む運動で血流量をより増やすことができます。エアロビクスダンスはこれらを取り込んだものだから、チャレンジしてみてもいいですか。

町内の居宅介護 支援事業者

- ▼ 羅らすく寿く久く会ホームヘルプサー
ビス（浅木病院）
- ▼ 遠賀園 指定居宅介護支援
- ▼ 遠賀町社会福祉協議会
- ▼ 遠賀郡農協もみじの会

● 問い合わせ
役場福祉課
高齢者係



…… 要介護認定を
受けた人は……

介護サービス計画 の 作成を！

◇ 要介護認定を受け、介護サービスを利用するためには介護サービス計画（ケアプラン）の作成が必要です。介護サービス計画の作成は居宅介護支援事業者の介護支援専門員（ケアマネージャー）に依頼し、その計画にそってサービスが提供されます。最も適した介護サービスを利用するためにも本人の希望や家族の状況など十分話し合つたうえ作成してください。

※ 計画作成にかかる費用は無料です

◇ すでに要介護認定を受けた人には、居宅介護サービス計画作成依頼届出書を送付しています。居宅介護サービス計画作成依頼届出書はどの居宅介護支援事業者で介護サービス計画の作成を希望するかを把握するためのものです。居宅介護サービス計画作成依頼届出書に必要事項を記入して役場福祉課高齢者係へ提出してください。まだ、届出書を提出していない人は、居宅介護支援事業者に相談のうえ、早めに手続きをしてください。

心よつなぐ HUMAN RIGHTS 人権



「同和問題なんて気にしませ
ん」という言葉をよく耳にしま
す。確かに同和問題を理解した
人たちが増えてきたことは人権
教育や人権啓発の成果といえる
でしょう。

しかし、部落差別は無くなっ
ていません。依然として結婚差
別は絶えず、悪質な就職差別も
引き起こされているのが現状で
す。

こういう差別行為は大きな問
題です。おそらく、この現状を
見て、間違った行為だと考える
人がほとんどでしょう。しかし、
そのような人たちも身近な差別
に直面したときに「同和問題な
らば、本当に理解しているとい
えませんか。」

また、「部落差別は無くなって
しまった」と言い切って、同和
問題から顔を背けてしまうのも
問題です。差別と直面しないか
らといって差別が根絶したわけ
ではないのです。実際の現状を
知ろうとしないことは無関心な
ことであると同時に、誤った差
別意識を芽生えやすくしてしま
います。

21世紀は人権の時代です。正
しい知識と認識を身につけ、差
別と直面しても克服できる力を
社会で育てていくことが、これ
からの大きな課題であるので
す。

新刊案内

	著者	書名	出版社
一般図書	渡辺 淳一	かりそめ	新潮社
	渡辺 容子	流さるる石のごとく	集英社
	香納 諒一	ディスプレイク	幻冬舎
	木谷 恭介	札幌源氏香殺人事件	角川春樹事務所
	唯川 恵	愛なんか	幻冬舎

図書室からの伝言板

図書室の「廃棄本」を
無料で差し上げます

中央公民館では、古くなっ
た蔵書を町民の皆さんに無料
で差し上げます。

●とき

3月25日(土) 10時～

午前8時30分～午後10時

(月曜日は休館です)

※本が無くなり次第終了しま
す

●ところ

遠賀町中央公民館町民ホール

●対象

町内在住者、町内在勤者

●主な廃棄本

文庫本や雑誌など

●問い合わせ

遠賀町中央公民館図書室

☎(293) 1356

私が
読んだ

お薦めの1冊



前田 長作 さん
(田園北)

「深夜特急 (全3巻)」

沢木耕太郎著

金のない貧乏な時代に東南アジ
アを旅した体験談がかかれた本で
す。現地での出来事や人々とのふ
れあいが感情豊かに描かれていま
す。

俳句 短歌

短歌 おんが短歌会詠草

河中 靖喜選

うす日差す広き冬田のひとところ
雀群れて餌を啄む

青山 裕洋

冬の田に溜りし水は光りおり
凍てし月夜は死の翳りする

高崎 佳子

切り株の間に早も青草の
芽生え冬田は春の息吹す

大場トシミ

麦青む冬田にあそぶ鶺鴒を
ふるさとに来てて幻に見る

中野すえの

居ながらに今朝仰ぎ見る初日の出
鏡の如く燦々と昇る

上通ヨシノ

俳句 遠賀俳友句会抄

池田幸利選

千年の神木穂やか冬ぬくし

縄手 進

手渡さる葉書一枚風花す

加藤 栄子

川瀬るる杭の四五本白く立つ

行定 光代

水仙や名跡のみの蔵ひとつ

玉野 信彦

一人居の午過ぎ雪のしづる音

岩萩 信江

くらしの Living Information 報



役場 293-1234

1歳半健康診査

●とき 3月23日(木)
午後1時30分～

受付 午後1時10分～1時30分

●ところ 遠賀町中央公民館

●対象 平成10年7月から9月生
まれの幼児(1歳6か月～1歳

8か月)

●持ってくるもの 母子健康手帳、
健診票(対象者に送付します)

●内容 身体測定、小児科医・歯
科医による診察、保健婦・栄養

士・歯科衛生士による健康相談

●費用 無料

●問い合わせ 福祉課健康対策係

リサイクル肥料 博多のびのび

家庭からでる下水を大切な資源
として、発酵、殺菌処理し、良質



の肥料にリサイクルしました。野
菜、花、庭木などに幅広く使用で
きます。

●料金 1セット五百円

(10kg入り2袋、配送料・消費税
込み)

●支払方法 配送時に商品と引換

●配送時期 申し込み後、1週間
～10日間程度

●申し込み 福岡市下水道資源セン
ターへ電話で申し込んでください

☎092(807)0557

※受付は平日の午前9時から午後
5時まで

中央公民館

展示ロビーだより

●展示作品
能面、彫刻

●展示期間
3月24日(金)まで

3月から借家契約に 定期借家契約が 加わります

従来の借家契約では、正当な理
由がないかぎり家主からの更新拒
絶はできないことになっていまし
たが、定期借家契約では、契約で
定めた期間の満了で必ず借家契約
が終了します。

●問い合わせ

福岡県建築都市部住宅課

☎092(643)3732



定期借家契約と従来型の借家契約との比較

	定期借家契約	従来型の借家契約
1 契約方法	① 公正証書等の書面による契約に限る ② 「更新がなく、期間の満了により終了する」ことを契約書とは別に、あらかじめ書面を交付して説明しなければならない	書面でも口頭でも可
2 更新の有無	期間満了により終了し、更新はない	正当事由がない限り更新
3 建物の賃貸借期間の上限	無期限	2000年3月1日より前の契約…20年 2000年3月1日以後の契約…無制限
4 期間を1年未満とする建物の賃貸借の効力	期間を半年にするなど、1年未満の契約も有効	期間の定めのない賃貸借とみなされる
5 建物の借賃の増減に関する特約の効力	借賃の増減は特約の定めに従う	特約にかかわらず、当事者は、借賃の額の増減を請求できる
6 中途解約の可否	① 床面積200㎡未満の居住用建物で、やむを得ない事情により、生活の本拠としての使用が困難となった借家人からは、特約がなくとも法律により中途解約ができる ② ①以外の場合は中途解約に関する特約があればその定めに従う	中途解約に関する特約があれば、その定めに従う

事業主は労働保険の 年度更新を お忘れなく!

労働保険(労災保険・雇用保険)の保険料の申告・納付は4月1日(土)から5月22日(月)までとなっています。

納付と申告は、最寄りの銀行・郵便局などの金融機関で行ってください。

▷所掌3(労働保険番号403～)

申告書は公共職業安定所で受け付けます。

問い合わせは福岡県労働局労働保険適用室適用第3係まで。

☎092(434)9834

▷所掌1(労働保険番号401～)

申告書は労働基準監督署で受け付けます。

問い合わせは福岡労働局労働保険適用室適用第1係・第2係まで。

☎092(434)9833

新しい国民健康保険証を郵送します

長期不在の人は
ご連絡ください

平成12年度の国民健康保険証を3月25日ごろに国民健康保険加入世帯の世帯主あてに郵送（配達記録郵便）します。

また、3月10日現在で国民健康保険税額の8分の1以上に相当する滞納額のある世帯には、国民健康保険資格証明書を郵送します（国民健康保険資格証明書で受診した場合は診療費用の全額が一旦自己負担となり、後日領収書等を役場に持参のうえ返還の請求をしていただくこととなります）。

保険証がもう一枚
必要な場合は申請が
必要です

保険証は一世帯に一枚の交付が原則ですが、家族のなかに長期の旅行や就学のために一時的に他の市区町村に住む人がいる場合は、もう一枚保険証を交付します。保険証、印鑑、学生は学生証の写し

または在学証明書を持参のうえ申請をしてください。
以前に申請された人も、毎年更新が必要ですので注意してください。

国保は助け合いの制度
事業運営の安定化に
ご協力を

国保は、もしもの時に備え加入者がお金（保険税）を出し合い医療費にあてる助け合いの制度です。保険税を納めない人がいると、きちんと納めている人との公平を損なうばかりか、国保の健全運営に支障をきたします。保険税の納め忘れのないようお願いします。



“つい、うっかり”に
強い味方！
口座振替をご利用ください

保険税をうっかり納め忘れないためにも、便利な口座振替をご利用ください。簡単な手続きで、わざわざ納めにいく手間が省け、納付期限も気にしなくて済みます。



体験してみませんか
パソコン教室

この教室では、中高年齢者を対象に、就職に役立つパソコンの講習会を無料で開催します。また、パソコンに興味のある小・中学生のみなさんにも無料で教室を開放します。

この機会にぜひ、体験してください。

●講習期間

3月25日（土）～5月14日（日）

▽子どもコースA

土曜日 午後2時～4時

▽子どもコースB

日曜日 午前10時～正午

▽大人コースA

土曜日 午前10時～正午

▽大人コースB

日曜日 午前10時～正午

固定資産税課税台帳の 縦覧を行います

平成12年度固定資産税課税台帳の縦覧を行います。自分の土地や家屋の課税状況を確認してください。特に家の新築・増築、土地の売買など固定資産に変化があった人は、ぜひご覧ください。所有者以外の方が縦覧するときには委任状が必要です。また、電話による評価額などの問い合わせはできません。

●縦覧期間

4月3日（月）～24日（月）
午前8時30分～午後5時

※土、日曜日を除く

●縦覧場所 役場税務課固定資産税係

※平成12年度固定資産税の納付書は5月中旬に発送します。

第一期の納期限は5月31日（水）となります。

●問い合わせ 税務課固定資産税係

日曜日 午後1時～3時
●ところ サクセスパソコン教室
遠賀校（浅木公民館前）
●対象
▽子どもコースⅡ 小学校4年生から中学生まで
▽大人コースⅡ 就職にパソコンを役立てたい中高年齢者

●定員 各コース10人

※応募多数のときは抽選になります

●受講料 無料

●申し込み 3月17日（金）、18日（土）、21日（火）の午前9時から午後5時まで（正午から午後1時までを除く）にサクセスパソコン教室へ申し込んでください

☎（293）0999

優 you

青春讃歌



位田 泰導さん
26歳 (八幡西区)
(タイトク勤務)

●仕事はどうぞですか？

この仕事をして3年になります。おもに遠賀町を中心とした家の増改築などの営業をしています。この仕事を始めて、多くの人と知り合いました。皆さんが喜ぶ姿を見たときには、この仕事をやって本当によかったと思えます。

●趣味・特技は？

旅行に行くのが好きですね。連休になると、のんびりと温泉に行ったり、海に行ったりしています。

それから、中学校のころはサッカーをやっていました。最近はまだ、なかなかする機会もないんですが…。

●将来の夢(目標)は？

将来的には、独立して自分の会社を持ちたいと思っています。資格は持ってないのですが、これから勉強して取得していきたいですね。自分の家を自分自身で建てるのができれば最高です。

●遠賀町への要望があれば？

今古賀近辺の土地区画整理地内の道路では、よく事故を見かけます。私も危うく事故にあいそうになりました。交通安全のためにも、少しでも多くの道路標識をつけてほしいですね。

このコーナーは町の若者を紹介するものです。自薦、他薦、性別は問いませんので、近所の若者や職場の若者をどんどん紹介してください。

火災、救急件数

遠賀町消防本部

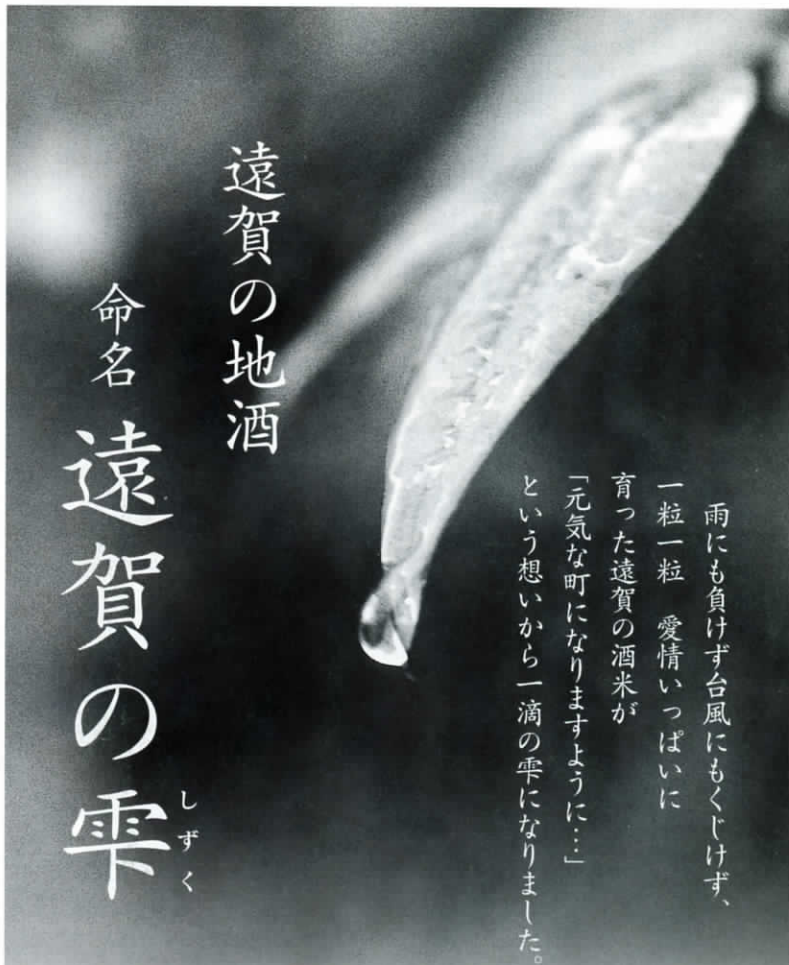
平成12年1月分

火 災	遠賀町	2
	郡 内	3
救急出動	遠賀町	52
	郡 内	255

火災の問い合わせ
☎(293) 3921

来年度はいよいよ広報担当3年目。あとは私自身が皆さんの笑顔を活かせる広報づくりにもっと、もっとがんばらねば…。

(ハマ)



遠賀の地酒

命名 遠賀の雫

雨にも負けず台風にもくたくせず、一粒一粒 愛情いっぱいに育った遠賀の酒米が「元気な町になりますように…」という想いから一滴の雫になりました。

遠賀町青年部活性協議会が、町の元気の活力源になればという思いで作った地酒にすてきな名前がつけました。

遠賀町の愛酒の名付け親は、山口孝子さん(虫生津)、浜村高子さん(若松)、芝原紫さん(尾崎)です。

なお、遠賀の雫は3月末ごろから協力酒販店で販売します。200通を超える応募、ありがとうございました。



Happy Birthday 募集

このコーナーでは誕生日を迎える3歳までの子どもさんを募集しています。掲載希望の人は広報発行日の25日前までに企画課企画調整係までご連絡ください。

編集後記

年に一度の広報コンクール。広報の部では振るわなかったものの、写真の部で昨年と同様に入選1席、組み写真の部では佳作という成績をおさめることができました。

広報を担当するまで一眼レフカメラなど扱ったことがない私も、広報2年目を終える現在、少しはカメラに詳しくなってきたように思えます。しかし、実際に広報取材で撮るのはオートフォーカスというカメラ任せの写真…。あとは、そこに写る皆さんの表情が決め手になります。写真の部で2年連続入選1席という成績は町民の皆さんの笑顔があったからこそです。遠賀町民の笑顔が福岡県で高い評価を受けたんだと思うと、とてもうれしくなります。