

広報

ONGA



# おんが

No.650

'97 5.10

KOHO ONGA



## 入学おめでとう 町内各小学校で入学式



元気いっぱいの新一年生のみなさん、もう学校には慣れましたか？

4月9日、町内各小学校で入学式が行われました。写真は87人が入学した島門小学校。新一年生のみなさんは、新しい出会いと希望に胸をときめかせながら、小学校生活のスタートを切りました。

新一年生のみなさん、入学おめでとうございます。早く学校に慣れて、お友だちをたくさんつくってくださいね。



# 平成9年度の

# まちづくり

平成9年度予算(一般会計)

## 59億9691万5千円

平成9年度の予算が3月議会で決まりました。一般会計の予算総額は五十九億九千六百九十一万五千円(一般会計)となり、前年度に比べ〇・二一%、金額にして百二十六万円とわずかに増加しています。これらの収入は、町の振興や、福祉事業、交流事業など自然と調和した町づくりをめざした様々な事業に使われます。

## 歳入

町の歳入は、町税や使用料・手数料など町が自ら確保できる自主財源と地方交付税や国・県からの支出金、町債(借入金)など他から確保する依存財源とで成り立っています。今年度は、依存財源の比率が四十九・九%となっています。

歳入の中で、最も大きな割合を占めているのが町税です。前年度より五・〇%増の十七億四千九百九十七万二千円の収入となっています。町税には主なものとして、

町民税(個人・法人)と固定資産税があり、この2つで町税全体の九十二・六%を占めます。

町税と並び、大きな収入源となっているのが地方交付税で、これは国が徴収した税金の一部を市町村へ交付するお金です。今年度は、前年度に比べ六・八%減の十三億五千五百五十五万六千円を見込んでいます。

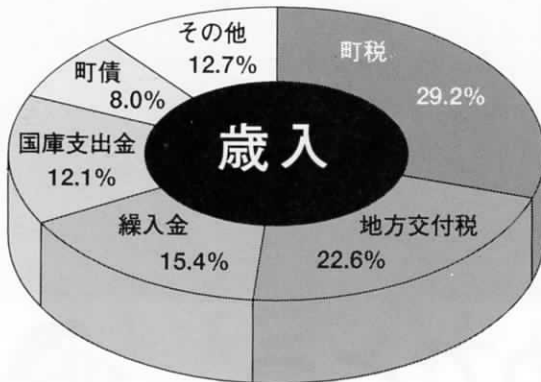
このほかに財源の不足を補うために貯金に当たる財政調整基金などを取り崩して、九億二千三百二十六万九千円繰り入れ(繰入金)で収入を補います。

また、町が国や銀行からお金を借り入れる町債は、昨年と比べると二・八%増の四億八千百万円となっています。

国から町に交付される国庫支出金は、七億二千五百七十五万一千円、昨年と比べ九・九%増、金額にして一億二千四百七十七万七千円の増となっています。

## 歳入の内訳

町税	17億4997万円	地方交付税	13億5556万円
繰入金	9億2327万円	国庫支出金	7億2575万円
町債	4億8100万円	県支出金	2億2322万円
分担金及び負担金	1億510万円	使用料及び手数料	6941万円
財産収入	5626万円	地方譲与税	5000万円
繰越金	5000万円	諸収入	4918万円
自動車取得税交付金	4500万円	ゴルフ場利用税交付金	3500万円
利子割交付金	3000万円	交通安全対策特別交付金	300万円
特別地方消費税交付金	20万円		



## 歳入

一般会計 59億 9691万 5千円

歳入とは、1年間に町に入るお金、収入のことです。歳入は、皆さんが納める住民税や固定資産税といった町税など、町でまかなう自主財源と、地方交付税や国や県から交付される支出金、町の借金である町債など国や県の財源に頼る依存財源とがあります。

## 歳出

一般会計 59億 9691万 5千円

歳出とは、1年間に町が使うお金、支出のことです。各施設の整備や維持などに使われます。それら使われる目的によって、総務費や民生費、土木費など14項目に分けられます。

## 特別会計

36億3758万円

特別会計は、36億3758万円となり、前年度に比べ6・3%、金額にして2億1562万円増加しています。

### 国民健康保険事業 特別会計

10億5759万2千円

### 住宅新築資金等 貸付事業特別会計

2169万7千円

### 遠賀霊園事業 特別会計

4533万円

### 学校給食事業 特別会計

2億60万9千円

### 老人保健特別会計

16億6826万円

# 歳出

活力と魅力にあふれる  
新・生活都市づくり  
に使われます

今年度の歳出のうち、最も大きな割合を占めているのが土木費で、十四億三千四十二万三千元となっています。昨年に続き、道路維持修理費や街路事業費、住宅地区改良事業費等の予算を計上しています。

土木費に次いで大きな割合を占める民生費は、「ふれあいの里」事業・管理費や「高齢者福祉」「障害者福祉」等に当てられる費用で、十二億八千三百三十九万一千円を計上しています。議会費は議員の報酬をはじめ議会の運営に必要な

経費です。健康づくりの推進や、老人保健の事業費等に使われる衛生費は、三億九千五百四十万二千円を計上。また衛生費に含まれる清掃費は、二億八千七百六十一万円となっています。これは、くらしの中で排出されるゴミ、あるいは危険物の収集の経費に当てられます。

このほか、小中学校の施設整備等に当てられる教育費には八億四千六十四万一千円、農業振興や水利施設管理などに当てられる農林水産業費は、一億七千七百一十四千円、また借入金返済に当てる公債費は、五億八千五百二十千円となっています。

このように歳出金は、遠賀町のさまざまなまちづくり事業に使われます。

# 平成9年度の 主な事業

## ■土木費■

住宅地区改良事業費 5億5090万1000円  
街路事業費 1億445万2000円  
道路維持修理費 9998万3000円  
公園費 8965万4000円  
交通安全施設整備事業費 7592万3000円  
用悪水路維持費 5088万円

## ■民生費■

社会福祉総務費 2億5604万1000円  
老人福祉費 3億3186万9000円  
児童福祉費 2億7893万3000円  
ふれあいの里建設事業費 1億6450万1000円  
障害福祉費 2284万円  
国民年金事務取扱費 1833万3000円

## ■総務費■

庁舎増改築事業費 2億6532万1000円

## ■教育費■

小学校大規模改造事業費 2億2544万7000円  
学童保育費 3630万9000円  
尾崎天神遺跡発掘調査費 1051万7000円  
文化ふれあい事業費 175万1000円

## ■衛生費■

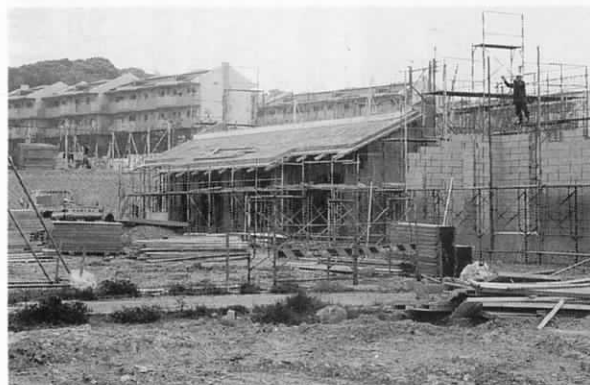
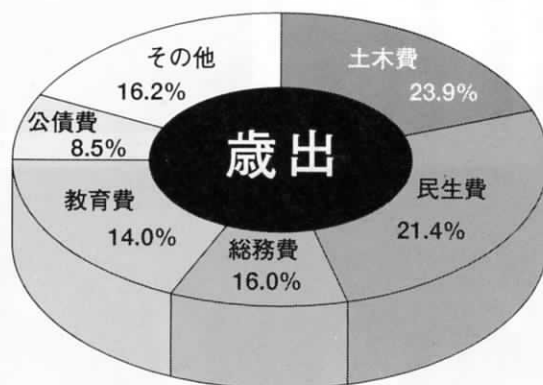
老人保健事業費 3085万6000円  
環境衛生費 1353万円

## ■農林水産業費■

老朽溜池等整備事業費 1033万9000円  
県営圃場整備事業費 2059万円

## 歳出の内訳

土木費	14億3042万円	民生費	12億8339万円
総務費	9億6012万円	教育費	8億4064万円
公債費	5億815万円	衛生費	3億9540万円
消防費	2億4156万円	農林水産業費	1億7701万円
議会費	1億1113万円	予備費	2000万円
商工費	1269万円	諸支出金	1183万円
労働費	255万円	災害復旧費	200万円



地域下水道事業  
特別会計

7073万9千円

農業集落排水事業  
特別会計

2億5217万円

公共下水道事業  
特別会計

1億8394万1千円

土地取得特別会計

1億3723万8千円

## 黄色いじゅうたん

### 菜の花ロード

鬼津の県道広渡・黒山線沿いのあぜ道に、約一・一キロにわたって植えられている菜の花が、4月上旬満開となり人々の目を楽しませてくれました。来年もまた、美しくきれいな菜の花でいっぱいになることでしょう。



## ディズニー映画に 子どもたちは大喜び 春休み映画鑑賞会

3月29日に遠賀町中央公民館大ホールで、春休み映画鑑賞会がありました。この日に上映されたのは、ディズニー映画の「トイストーリー」。会場には多くの子どもたちが訪れ、とても楽しそうに映画を鑑賞していました。



## 春は出会いの季節です

### 遠賀中央幼稚園で入園式

4月10日に、遠賀中央幼稚園で入園式が行われました。新入園児の皆さんは、保護者に手をひかれ、幼稚園の門をくぐって輝かしい幼稚園生活のスタートを切りました。新入園児の皆さん、入園おめでとうございます。おともだちをたくさんつくって、楽しい幼稚園生活を送ってください。

## スポーツの結果

(町内分・敬称略)

### グラウンドゴルフ交流会

3月23日 遠賀総合運動公園 緑の広場

3月23日に、遠賀総合運動公園緑の広場で、グラウンドゴルフ交流会が行われました。結果は次のとおりです。(敬称略)

1位=石井イツ子      2位=松村 泰雄  
3位=山口 宝作      ホールインワン賞 17人



### 郡内少年柔道大会

3月23日 岡垣町武道館

3月23日に岡垣町武道館で、郡内少年柔道大会が行われました。結果は次のとおりです。(町内分・敬称略)

- ◆団体戦 優勝=遠賀Aチーム
- ◆個人戦 2年生 優勝=入江正登  
準優勝=安藤雄一郎
- 3年生 準優勝=田中紀行
- 4年生 優勝=村田秀太郎
- 6年生 優勝=平田鷹司  
準優勝=瓜生哲朗



### 少年空手道大会

4月20日 遠賀町民体育館

4月20日に遠賀町民体育館で、少年空手道大会が行われました。結果は次の通りです。(町内分・敬称略)

個人戦組手

◇小学1～2年 白帯の部

3位=増田壮大

◇小学5～6年 茶・黒帯の部

準優勝=赤星昇

団体戦組手

遠賀町=第4位(参加11チーム)



## 俳句 短歌

短歌(おんが短歌会録章)

河中 靖喜選

水ぬるむ権田の浜に行きし友ゆ磯の香匂うあさり頂く

藤沢 国子

冬の間は水底にいし緋鯉らは水ぬるみ来てそれぞれ動く

大場 房江

水温む柳川今日より川下る「どんこ舟」の上紙吹雪舞う

大場トシミ

水温む「合馬」の里のせせらぎに摘む芹の根の白すがすがし

中野すえの

夕暮れの空の雲間に春の雷突如鳴りいで急ぎ帰り来

川原タツミ

## 俳句 (遠賀俳友会抄)

池田 幸利選

花辛夷はのしろく昏れ樹下匂ふ

柴田とも子

囀の忽と頭上に遠賀野かな

小野多恵子

先導はむかし部下なり山笑ふ

玉野 信彦

うららかや笑って別れの手話なりし

村岡 昇藏

紅白の梅山あひに住みつぎて

行定 光代

編集

遠賀町民学習ネットワーク事業  
運営委員会

〒811-43 遠賀町大字今古賀513番地  
中央公民館内 ☎093 (293) 1355

# 自己再発見 してみませんか。

## ネットワーク事業の学習グループづくりは あなたの発見のきっかけづくり

「いきいきふれあい学級」  
がはじまりました。

「いきいきふれあい学級」着付けの開級式がありました。

希望者 十一名

場 所 遠賀町中央公民館

月 日 四月十九日(土)

教育長様の挨拶のあとすぐ学習で  
す。世話人・諸係をきめたあと、  
有志指導者のもと、早速楽しそうに  
着物との取り組みです。

第一回～第三回

着付け方と半巾帯の結び方



第四回～第六回

着付け方と名古屋帯の結び方

第七回～第九回

着付け方と袋帯の結び方

第十回

総復習

以上が指導計画です。

学習時間は毎週土曜日の午後二時  
から午後四時まで全十回です。閉級  
式は六月三十日です。

十回の学習は公民館講座として中  
央公民館が必要な経費を負担しま  
す。

また、十回の学習を終了した後は  
学習したグループがそのまま自主的  
学習活動をしていただきます。着付  
けのいきいきふれあい学級もその予  
定です。

### 遠賀町民学習ネットワーク事業 学習グループ紹介

新町睦会のカラオケ学習グループ  
を見学させていただきました。

場 所 新町公民館

回数と曜日 月四回金曜日

時 間 十二時～十四時

有志指導者 里山積市様

会場に入った途端に、なごやかな  
雰囲気と笑いが広がっている。丁  
度個人レッスンの時間でした。

ツボを得た指示と心の持ち方の指  
導が音楽とマッチして楽しいばかり  
でした。

一時間は指導者からの与えられ  
た、共通の課題曲の練習。あとの一  
時間は個人の持ち歌の指導をしてい

ただいているとのことでした。途中  
でお茶の時間(一ヶ月二百円出し)  
をとっているとのこと。五十才  
から八十才までで新町以外の地区の  
方々も参加されているとのことだ  
す。

代表者の野中浅子さん他参加者の  
方々は

- ① 歌うことが健康によい
  - ② 仲間づくりによい
  - ③ ストレス解消によい
- 歌も上手になり良いことばかりのよ  
うです。

指導者の里山さんからは希望者が  
今もあるが十九名でも多すぎるが学  
習者の熱意に対して頑張っていると  
のことです。本当に有り難いことだ  
す。



# ネットワーク

## 「生涯学習」関係講座 どれかの講座に参加しましょう

平成九年度

遠賀・中間地区

老人大学院講座

(1)開設の趣旨

高齢者に学習の場や社会参加への機会を提供し、豊かな生活体験を生かしながら、身体的精神的能力の維持発展を助長し、よろこびと自信をもって、生きがいのある生活を創り出されることを目的として開設します。

(2)主催者 講座運営委員会

(3)開設場所 遠賀町中央公民館

(4)対象者 六十一才以上で、遠賀・中間地区さわやかシルバー大学を修了された方

(5)募集人員 百二十名

(6)開設期間

平成九年六月三日～十二月二日

毎週火曜日・計二十回

(7)受講料 無料

(8)講座内容

教養コース (全員受講)

十時～十二時

選択コース (コース別に受講)

コースは①歴史教室、②童謡・唱歌、③水墨画、④アメリカカンフラ

ワール 十三時～十五時

(9)申込方法

申込書に必要事項を記入の上、中央公民館に提出

五月十四日まで

(10)〆切り日

五月十四日まで

平成九年度

平成九年度

家庭教育学級講座

(1)開設の趣旨

家庭教育に関する日常の諸問題を中心に、弱体化したといわれる家庭教育の活性化を考えながら、親としての役割の認識と明るく健康でこころ豊かな家庭作りを目指して行くために、この学級を開設してこどもたちの健全な育成をはかりたいと思います。

(2)開設者 遠賀町教育委員会

(3)学習場所 浅木、島門、広渡の各小学校・中央公民館

(5)募集人員 二十五名

(6)学習期間

平成九年六月十八日～平成十年一月十六日

(8)学習内容

月日・時間・場所・具体的内容等は各小学校の募集要項を見てください



平成8年度 家庭教育講座

い。(八回)

平成九年度

「親子教室」講座

「ママの心と子供の未来」をテーマにどんな子にでも、両親次第。幼児教育は、人間の成長にとって、最も重要な教育という趣旨で開催されます。幼児教育に関心のある方は是非参加してください。

参照 この広報の八頁をご覧ください。

さい。

平成九年度

遠賀・中間地区老人大学講座

(さわかシルバール大学)

(1)開設の趣旨

老人大学院講座と同じ

(2)開設者 講座運営委員会

(3)開設場所 水巻町中央公民館

(4)募集対象 遠賀郡・中間市に在住する六十才以上の方

(5)募集人員 約百十名

(6)開設期間 六月十三日から十二月十二日まで毎週金曜日

(7)受講料 無料

(8)学習内容

①教養コース (全員)

②選択コース (希望)

書道、健康体操、陶芸、クレパ

ス画・水彩画

十三時～十五時

平成九年度

(9)申込方法

五月二十三日までに、遠賀郡各町

と中間市の社会教育課又は中央公民館

民館

平成九年度

寿大学講座がはじまる

〓年長者に社会参加と生きがい〓  
をテーマに例年のように今年も寿大学講座が五月十五日から月二回木曜日に開催されます。

遠賀町に在住する六十才以上の人を対象者とします。日によって多少

違います。十時から十五時まで全員で学習する教養コースと各人の希望

による選択コース(健康教室、切り

絵、盆栽、クラフト教室)との学習

があります。

場所は中央公民館です、受講者は

健康に注意しながら欠席しないよう

頑張ります。



平成8年度 寿大学講座



## 犬の放し飼いはやめましょう



最近、保健衛生係に犬の放し飼いで、夜間は多人数の散歩のときも、決して放さないでください。遠賀町飼犬条例により、放し飼いは禁止されています。また、フンの後始末もきちんとしましょう。

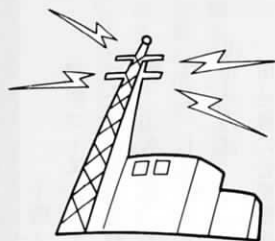
- とき 5月22日(木) 午後1時10分～1時40分
- ところ 遠賀町中央公民館
- 対象 平成6年2月1日から平成6年4月30日生まれの幼児
- 内容 医師による診察、歯科医師による診察と菌みがき指導、

## 3歳児健康診査があります

## くらしの

LIVING INFORMATION

## 情報



### 納税

固定資産税(1期)

5月16日～6月2日

役場 293-1234

## 中央公民館 展示ロビーだより

- 展示作品 かな書道
- 展示期間 5月30日(金)まで

## 特別葬祭給付金の請求はお済みですか?

原子爆弾により被爆され、昭和49年9月30日までに亡くなった親、兄弟などの肉親がいる被爆者の方は、この制度の対象となる可能性があります。請求期間は平成9年6月30日までですので、お早めに下記までご連絡ください。

- 問い合わせ
  - 福岡県遠賀保健所 ☎(201)4161
  - 福岡県保健環境部健康増進課老人保健係 ☎092(622)0716

- 受講資格
  - (1) 身体障害者手帳の交付を受けている人
  - (2) 福岡県内に一年以上居住し、年齢が18歳以上の人
  - (3) 障害が肢体不自由、聴覚、音声及びそしやく機能の障害または医師の診断により自動車の運転に支障がないと認められる内部障害(原則として心臓機能障害を除く)の人
  - (4) 免許の取得により就労等に効果

## 身体障害者運転免許取得事業の受講者を募集します

- 栄養相談及び保健指導
  - 持ってくるもの 母子健康手帳、健診日早朝の尿を10cc程度、お子さんが家庭で使っている歯ブラシ、健康診査票
  - 料金 無料
  - その他 対象者には個人通知します
- 問い合わせ 福祉課保健衛生係

## 青い鳥郵便はがきを無料配付します

- 対象者 重度の身体障害者・児(一級または二級)
- 受付期間 6月2日(月)までの身体障害者・児一人につき二十枚
- 申込方法 住所または居所のお近くの郵便局に身体障害者手帳を提示し、所定の用紙に必要事項を記入し申し込んでください。(代理人も可とします。)用紙は、郵便局、福祉事務所などが見込まれる人
- 申込み 5月15日(木)までに福祉課福祉係まで
- ※ なお年齢が50歳を超える人、身体障害者手帳の等級が五級以下の人については、受講決定に当たって制限される場合があります。
- 問い合わせ 福祉課福祉係

## 広げよう!心豊かな子育て!親子教室の受講者を募集します

- 窓口に備えつけてあります。なお、郵便によって申し込むこともできます。
- 配付の方法 この葉書は、郵送いたします。なお、住所または居所を受け持つ集配郵便局に直接申し込まれた場合は、その郵便局の窓口で配付します。※ 詳しくは、お近くの郵便局におたずねください。
- 学習内容
  - ◇ 6月18日(水) 「おかあさん元気ですか、子どもは元気です」
  - ◇ 7月16日(水) 「医学的見地からみた知能の発達」

## 社会教育事業をお手伝いしてくださるボランティアを募集します

- 申込み 遠賀町中央公民館事務室 ☎(293)1355
- 9月17日(水) 「子育て環境」
- ◇ 10月15日(水) 「母の時間」
- ◇ 11月19日(水) 「代表者による体験発表」
- 受付期間 5月13日(火) から6月6日(金)まで
- 教育委員会の社会教育課では、年間を通して様々な事業を展開しています。本年度、これらの社会教育事業の実施に際して、お手伝いをしてくださる高校生以上のボランティア(団体・個人)を募集します。ご連絡いただいた人は名簿に登録し、必要に応じて各事業でお手伝いをお願いする予定です。希望者は5月30日までに社会教育課まで。 ☎(293)1234



## 6月は児童手当 現況届提出の月です

●届け出  
▽現況届  
現在、児童手当の支給を受けている人は6月中に「児童手当現況届」を福祉課福祉係へ提出してください。この手続きをしないと引き続き支給できる資格があっても6月分からの手当が受けられなくなります。

▽認定請求  
受給資格があるのに未請求の人は認定請求書を提出してください。

●受給資格 3歳未満の児童を養育していること。  
※自分の子どもでなくても監護し、一定の生計関係があれば支給を受けることができます。た

## 新企画！親子わいわいセンター 参加者大募集！

### ●募集対象および人員

小学校1年生から4年生までの子どもとその保護者20組(40人)。原則として全日程参加できる人

●参加料 保険料1組500円、スケート代(実費)

### ●内容

▽6月8日(日)午前9時～正午 遠賀ふれあいの里センター レクリエーションセンター

▽9月21日(日)午前9時～正午 遠賀総合運動公園内陶芸室 陶芸センター①

▽10月19日(日)午前9時～正午 遠賀総合運動公園内陶芸室 陶芸センター②

▽12月7日(日)午前10時～午後1時 遠賀町中央公民館調理室 クリスマスケーキセンター

▽2月15日(日)午前10時～午後1時 恋の浦屋外スケート場 スケートセンター(雨天の場合は、小倉アイスパレス)

●申込み・問い合わせ 教育委員会 社会教育係 ☎(293)1234(内線357)電話での申込みOKです。定員になり次第締切ります。

だし、前年の所得額が一定額以上の場合は支給されません。

●支給金額 第一子・二子は月額五千元、第三子以降は月額一万円です。

●申込み 6月27日(金)までに福祉課福祉係へ(現況届の用紙は対象者に送付します。)なお、平成8年1月1日以後に転入された人は、前住所地の児童手当用所得証明書が必要です。

## 自動車税の納期限 は6月2日です

自動車税は、毎年4月1日現在の自動車の名義人にかかります。平成9年度の納期限は6月2日です。

もし住所変更等で納付書が届かなかった人は若松県税事務所におたずねください。また、自動車を

買い換えたとき、下取りに出した車の納付書が送られてきた場合は抹消登録か移転登録がすんでいないと思われまますので、手続きを依頼した販売会社等に確認してください。

※問い合わせ 若松県税事務所 ☎(761)4023

## 第6回わんぱく相撲 遠賀川場所が開催 されます

●とき 5月25日(日)午前8時30分

●ところ 岡垣町総合グラウンド 相撲場

●出場資格 小学3～6年生

●競技方法 4学年複合による団体戦、3～6年生各学年の個人戦(4～6年生の優勝者は7月27日の全国大会へ出場)

●締切 5月15日(木)までに小学校または地域の監督まで

●問い合わせ (社)ひびき青年会議所 ☎(246)2396

## 九電ホームサービス 員がお伺いします

毎日の生活に欠かせない電気のことをやさしく楽しみながらお話しします。ご自宅等でお友だち同志の集まりなどありましたらそこへおじゃまさせていただきます。五～六人でもお伺いいたします。楽しい時間をお約束します。ご応募お待ちしています。

ちしていただきます。

### ●講座の内容

発電のしくみと電気の旅・電気料金のおはなし・住まいの照明・電気器具の上手な使い方・コード修理の仕方・発電所見学会

●申込先 九州電力折尾営業所 ☎(691)3831 サービス担当まで

## 森と湖のある風景画 コンクール作品募集

●テーマ 「森とダム」・「森とダム湖」のゆたかな水と緑の風景を描き、夢と安らぎが感じられる個性的な絵

●応募資格 高校生以下の人

●申込み 6月13日(金)までに(財)ダム水源環境整備センター内「森と湖に親しむ旬間」全国行事実行委員会事務局へ(〒102

東京都千代田区麹町二十四一

二 ☎03(3263)905

1 ●入賞者の発表 7月中旬ごろ入賞者に郵便で通知します

## 防衛庁職員採用 試験があります

### ●受験資格

▽I種(大卒程度) 昭和39年4月2日から昭和51年4月1日まで生まれた人

▽II種(大卒程度) 次の各号の一

に該当する人

(1)昭和43年4月2日から昭和51年4月1日までに生まれた人

(2)昭和51年4月2日以降生まれた人で短期大学または高等専門学校を卒業した人(平成10年3月卒業見込み可)

●試験日

▽I種とII種(事務系) 6月29日(日)

▽II種(技術系) 6月28日(土)

※詳しくは、福岡防衛施設局総務部総務課人事係 ☎092(472)2321にお問い合わせください。

## 平成9年度少年 団体指導者研修 (中級)の参加者募集

●とき 5月31日(土)から6月1日(日)までの二日間

●ところ 直方市中央公民館 オートキャンプ場

●対象 子ども会育成会役員、小中学校職員、子どもの指導に関心のある人(三十人)

●参加費 千円(保険・食財費等)

●内容 野外レクリエーション、救急救護法、野外調理、テント設置、凧作り、竹細工作り等

●申込み・問い合わせ 5月22日(木)までに社会教育課 ☎(293)1234

## 第二回伝統芸能部会 発表会があります

- とき 5月25日(日) 午前9時30分開場、午前10時30分開演
- ところ 遠賀町中央公民館大ホール

※入場無料  
主催 遠賀町文化協会

## 5月21日から31日までは 「家内労働旬間」です

「渡そうもらおう手から手へ」  
なく信頼 家内労働手帳」をス

ローガンに、今年も5月21日から31日までの間、家内労働旬間が実施されます。家内労働手帳は、委託業務にかかる工賃額及び支払い期日等の条件を文書で明示することによって、家内労働者の権利を保護し、当事者間の無用のトラブルを防止するためのものです。家内労働者も家内労働の委託を受ける際は、家内労働手帳を交付してもらうようにしましょう。

家内労働に関して不明な点があれば、福岡労働基準局賃金課 ☎092(411)4578 または最寄りの労働基準監督署におたずねください。

## グラウンドゴルフ交流会

### 参加者募集



- とき 5月18日(日) 午前8時30分から(雨天中止)
- ところ 遠賀総合運動公園 緑の広場

●参加資格 町内在住者(小学4年生以上)、在勤者。個人でもグループでも参加できます。

●内容 一チーム六人(チーム編成は当日会場で抽選を行います)

## 交流会に備えて：グラウンドゴルフ教室を開催します

- とき 5月11日(日) 午前9時から10時30分まで

●ところ 各小学校グラウンド

●参加資格 町内在住者(小学4年生以上)、在勤者

●申込み 事前の申込みは必要ありませんので、住所地の会場に直接お集まりください。

※問い合わせ 教育委員会体育振興係 ☎(293)1234 内線358

## 限りあるいのちの水を大切に 水道週間 6月1日～7日

6月1日から7日までの1週間、全国一斉に水道週間が実施されます。日本における近代水道のはじまりは、明治20年横浜市の通水が最初です。それから今日まで、一世紀を超え、この間に水道は日ざましく普及し、昭和34年に全国でわずか四十八・七%であったものが、現在では九十五%と高普及時代を迎えています。

### 浄水場を開放します

中間市の浄水場では、原水を「回転円板法」により生物酸化処理しています。

中間水道も当初計画給水戸数三千戸・給水人口一万五千人であったものが現在では、一万八千二百一十一戸・五万三千人に、遠賀町で六千三百三十三戸・一万九千六百四十五人に給水しており、普及率も中間市で百%、遠賀町で九十九・六%となっています。

生物酸化処理とは、川の流れの中で自然にくりかえされている酸素の供給と、生物による有機物の分解という浄化の作用を、回転円板装置の中に集約したもので、これは日本の水道の歴史の中で初めて実施した処理方法です。

水はさまざまな分野で、生活を支えています。農作物と水、交通としての水路、魚の住居、水力での発電、観光としての水、防火、そして人間生活の後始末も水が果たします。

### 花の種とパッキンを無料配布します

花の種(松葉牡丹ほか)とパッキンを無料で配布します。気軽に水道局においでください。

問い合わせ

中間市水道局 ☎(244)1111 内線2122

## 編集後記

陽気もよくなつて、山歩きには最適なシーズンです。特に最近、健康志向の中高年齢層に登山がちょっとしたブームになっています。しかし、中高年登山者の増加とともに遭難者も急増しています。登山に「行けばどうにかなるさ」の楽観主義は禁物です。計画・準備の段階から、石橋をたたいて渡る慎重さが必要です。たとえ体力に自信があっても、登山前には必ず健康診断を受け、不安な点が出てきたときは医師に相談しましょう。

準備万端整え、しっかりと計画を立てても、実際に山に登ると予想外のことが起こるものです。典型例は気候の急変。平地はもう初夏の装いでも、山では数時間で春から真冬に逆戻りということがしばしば起こります。

一年中で五月は山で遭難死する人が最も多い月です。天候の急変、寒さなどに対する心構えが甘くなりがちな時期ということを再度心に刻みつけておきましょう。

### 遠賀郡消防本部

### 救急・火災概況

平成8年3月分

救急	遠賀町	43件
	郡内	191件
火災	遠賀町	0件
	郡内	1件

火災の問い合わせは ☎(293)3921

地球のために：広報おんかは、古紙混入率三〇%の再生紙を使用しています。