

広報



# おんが

No.665  
'97 12.25  
お知らせ版



## 家庭教育学級の皆さんが しめ飾りづくりに挑戦

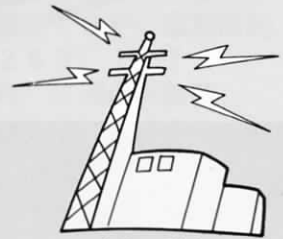
12月5日に広渡小学校で、家庭教育学級の皆さんによるしめ飾りづくりが行われました。参加者の皆さんは、6人の講師の方々から作り方を教わりながら、しめ飾りづくりに取り組み、約3時間かけて全員の参加者がそれぞれ立派なしめ飾りを完成させました。来年の寅年が明るく良い年でありますように。



# くらしの

LIVING INFORMATION

## 情報



### 納税

町 県 民 税 (4期)  
国民健康保険税 (7期)  
1月16日～2月2日  
役場 293-1234

### 妊婦相談が あります

- とき 1月6日(火) 午後1時30分～3時30分(受付〓午後1時20分～1時30分)
- ところ 遠賀町役場
- 内容 母子健康手帳の交付、新生児の扱い方、もく浴指導、母乳について
- 持ってくるもの 印鑑(当日母子健康手帳を受け取る人)

### わんぱく教室が あります(テーマ〓 動物さんとおもちゃ!)

- 料金 無料
- 問い合わせ 福祉課保健衛生係
- とき 1月13日(火) 午前10時～11時30分(受付〓午前9時30分～10時)
- 対象 生後4か月児～就学前の乳幼児
- ところ 遠賀コミュニティセンター

### 12月31日から1月4日 までごみの収集はお休 みです

12月31日(水)から1月4日(日)まで、ごみの収集はお休みになります。休みの前後の収集日はごみの量が増えますので収集車の台数を増やして対処します。このため、普段に比べて収集時間が早くなる地区があります。ごみは、収集日の朝7時から8時までに出すようにご協力をお願いします。

- 問い合わせ 福祉課保健衛生係

### ご存じですか! 検察審査会

交通事故、詐欺、おどしなどの犯罪の被害にあい、警察や検察庁に訴えたが、検察官がその事件を起訴してくれない。

このような不満をお持ちの人は検察審査会にご相談ください。相談や申立てについての費用は一切無料で、秘密は固く守られます。

検察審査会では、選挙権を有する一般国民の中から「くじ」で選ばれた11人の審査員が、検察官が事件を起訴しなかったことのよしあしを審査します。

- 問い合わせ 福岡地方裁判所小倉支部内 小倉検察審査会事務局 ☎(561)3431

### 平成10年度の保育 園児を募集します

- 内容 保母さんのお遊び、育児交流、予約制での言語訓練士による言葉の相談
- 持ってくるもの 水筒、おしほり、紙袋、クレヨン、毛糸、ノリ、折り紙
- 料金 無料
- その他 動きやすい服装で参加してください
- 問い合わせ 福祉課保健衛生係
- 入園の基準 児童の保護者(両親等)が、次のいずれかに該当し、家庭での保育ができないと認められた場合に入園することができます。ただし、同居の親族、その他の人でも保育可能と認められる場合には、入園できません。
- ①保護者が居宅外で勤務している場合
- ②保護者が居宅内で児童と離れて家事以外の仕事をしている場合(内職など)
- ③母親が妊娠中か出産後間がない場合
- ④保護者が病気やけがをしている場合
- ⑤長期にわたる病人や障害者がいるために、保護者が看護にあっている場合
- ⑥火災・風水害・震災その他の災害の復旧にあつていている場合
- 募集人員 遠賀川保育園 九十人 南部保育園 百二十人 山びこ保育園 九十人
- ※入園希望者が定員を超えた場合、希望する保育園に入園できない場合があります。
- 受付期間 1月6日(火)～1月30日(金)
- 申込方法 入所申請書(役場福祉課福祉係、各保育園にあります)に必要事項を記入の上、役場福祉係または入園希望の保育園に提出してください。
- 問い合わせ 役場福祉係、また

### 危険物取扱者試験 があります

- とき 平成10年2月22日(日) 午前10時
- ところ 九州共立大学(北九州市八幡西区自由ヶ丘一八)
- 試験種類 乙種第四類
- 願書受付 試験センターに持参または郵送に限りません。
- 郵送受付先 〒812福岡市博多区千代一丁目二一五 助消防試験研究センター福岡県支部 平成10年1月16日(金)の消印まで有効
- (受験願書は遠賀郡消防本部予防課で準備しています。)
- 問い合わせ 遠賀郡消防本部予防課予防係 ☎(293)8125

### ひとのうごき

平成9年11月末日現在( )は前月比

世帯数 6,217 (+16)

人口 19,751 (+34)

- 男… 9,383
- 女… 10,368
- 転入… 73
- 転出… 44
- 出生… 11
- 死亡… 6

## 身体障害者相談 日を開設します

●とき 1月8日(木) 午前10時から午後2時30分まで(正午から午後1時まで昼食休憩)

●ところ ふれあいの里センター  
※相談日以外にも身障会長の西久保泰代さん ☎(293) 1794 方にご連絡ください。電話相談のほか場合によっては、こちらから出向いてご相談に応じます。

## 健康マラソン大会の 参加者を募集します

●とき 平成10年2月15日(日)  
●ところ 遠賀総合運動公園周辺  
道路

## 役場業務年末年始 休みのお知らせ

### [役場事務]

12月27日(土)から1月4日(日)まで休みです。なお、戸籍の届け出(出生届、死亡届など)は、当直の警備員にお申し出ください。

### [施設]

中央公民館・総合運動公園内施設・勤労者体育センター・町民体育館・各小中学校の体育館は、12月29日(月)から1月3日(土)まで休みです。

なお、ふれあいの里センターは12月28日(日)から1月5日(月)まで休みです。

●参加資格 町内に住む小・中学生または在勤在学者  
●競技種目 (男女別)  
小学一年～三年 1km  
小学四年～六年 2km  
中学生以上又は一般男子 3km  
中学生以上又は一般女子 2km

●表彰 各学年男女別または年齢別に三位まで表彰します。(メダル、賞状)  
また男子40歳以上と、女子35歳以上については、年齢別五歳きざみで三位まで表彰します。全員に参加賞と記録証を渡します。

●締切 平成10年2月2日(月)  
●申込み・問い合わせ 遠賀勤労者体育センター内遠賀町体育協会事務局 ☎(293) 5434

## 小学生のための国際 交流事業「ちびっこ探検 学校ヨロシ島」参加者募集

●とき 平成10年3月25日～4月1日  
●ところ 鹿児島県大島郡与論町  
●定員 四百六十人(小学3年生以上)

●費用 福岡発 十万六千円  
●締切 平成10年3月9日  
●資料請求・申込み・問い合わせ 財国際青少年研修協会 ☎03(3359) 8421

## 中小企業従業員 生活資金等融資 制度のお知らせ

教育費、物品購入費等の生活資金を無担保・低利・長期にわたって融資します。育児休業もしくは介護休業を取得している人について

## 役場職員 の人事異動

12月1日付けで次のとおり職員の人事異動を行いました。( )内は旧所属  
▽給食センター 給食センター係 桑原崇(学校教育課学校用務員)

では、さらに低利となります。  
●融資限度額 百万円  
●返済期間 五年以内(育児、介護は据置あり)  
●取扱金融機関 福岡県労働金庫  
●融資金利 四・二%(育児、介護は三・五%)いずれも平成9年4月1日現在  
●問い合わせ 福岡県労働金庫八幡支店 ☎(662) 6011

## 遠賀町消防団 年末特別警戒実施中

年の瀬のあわただしい時期こそ、火災には特に気をつけたいもの。  
遠賀町消防団では、12月26日(金)から30日(火)までの毎日午後8時から年末特別警戒を行い、火災予防の呼びかけ巡回を行います。お休み前には、火の元、戸締りの点検をお忘れなく。

## ご覧ください 遠賀郡消防合同出初式

新春を飾る遠賀郡内消防合同出初式が、水巻町で開催されます。郡消防署と遠賀郡内4町の消防団が小隊訓練、ポンプ操法や放水訓練などを披露します。ぜひ、ご家族おそろいで消防団員の勇姿をご覧ください。

●とき 1月11日(日) 午前10時～正午  
●ところ 水巻南中学校グラウンド



## お誕生日おめでとう

はしもとれみ  
橋本玲未ちゃん(別府)  
平成6年12月31日生まれ



ママからのメッセージ  
このころ おうたが  
じょうずになった れみ  
ちゃん。  
これからも かわいくて  
やさしい お姉ちゃんで  
弟をかわいがってネ!

# 年末年始に病気になったら

## 内科・小児科

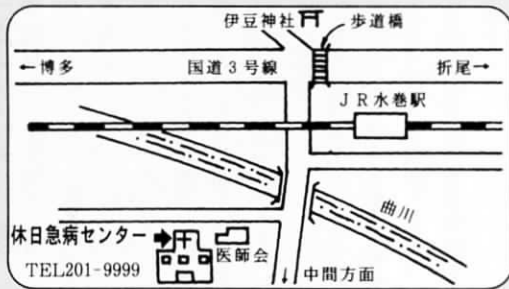
### 遠賀・中間休日急病センター

遠賀郡水巻町下二西2丁目1-25

(JR水巻駅から南へ徒歩3分医師会館西側)

☎(201)9999

●診療時間 午前9時～午後5時  
ただし1月1日は正午から午後5時まで



## 歯科

歯科は当番医となっております。当番医は下記の通りです。

### 平成9年

▽12月29日(月) 遠賀町 松本歯科医院

☎(293)2145

▽12月30日(火) 岡垣町 くまがい歯科医院

☎(283)2112

▽12月31日(水) 岡垣町 三浦歯科医院

☎(282)4848

### 平成10年

▽1月1日(木) 遠賀町 古橋歯科医院

☎(293)4567

▽1月2日(金) 水巻町 ひだか歯科医院

☎(201)5200

▽1月3日(土) 水巻町 田中歯科医院

☎(201)7773

●診療時間 午前10時～午後5時

※受診希望の人は事前に該当医院に電話でお問い合わせください



ドライブはタイキさんの趣味の一つ。でも、エコライフを始めてから、愛車に乗る回数がだいぶ減ったみたい。以前は近くのスーパーに買い物に行くときも車だったのが、いまでは自転車派に。それに、自動車に乗るときは、タイヤやエンジン、トランクの中までチェックするんです。こういうことも、大気汚染を防ぐことにつながる工夫なのかしら。(ミドリ)

## エコ・ドライブのすすめ

### ●自家用車の利用を控える



自動車の排ガスが環境に悪いのなら、自動車を使わないのが一番よい解決方法。でも、現実的にそれを実行するのは難しいこともあるので、せめて、自動車の利用の仕方を工夫したいと思います。

第一に、自家用車の利用を控えることです。つい車の便利さに甘えて、いつも自家用車を使っていたが、近くまでなら徒歩か自転車で行くことにしました。

それから、なるべくバスや電車などの公共交通機関を利用すること。その二つを実行すると、ほくの場合は1か月に約10時間、車の利用が減らせます。温暖化の原因となるCO<sub>2</sub>の排出量は、約15kg減らせる計算に

なります。

### ●効率のよい利用で、環境への負担を減らす

自動車に乗るときは、なるべく排ガスを出さない運転をすること。そのために、ほくが心掛けているのは次のようなことです。

- ①不要なアイドリングをしないこと 1分以上待機するときは、ほくはエンジンを切るようにしています。
- ②急発進や急加速、空ぶかしはしないこと これはガソリンのムダだし、空気をいたずらに汚すだけ
- ③適正な空気圧で走ること タイヤの空気圧が低いと燃費が悪くなります。
- ④トランクを倉庫代わりにしないこと 積み荷の重量が増えると燃費がそれだけ悪くなります。あなたは重いゴルフバックをトランクの中に入



れっぱなしにしていますか。

⑤経済速度で走行する 一般道路では時速40km、高速道路では時速80km程度が経済速度です。

燃費よく、また大気をなるべく汚さずに走るためには、自動車のコンディションを整えておくことも大事です。日常の点検や定期点検もお忘れなく。(タイキ)