

広報



# おんが

No.668

'98 2.10  
KOHO ONGA

## 晴れやかに 祝 成人



ゆうきゆう

# 悠久の遠賀川

遠賀川は、飯塚市など筑豊地方を北流し、遠賀郡  
芦屋町で響灘に注ぐ。遠賀の名は『日本書紀』に岡  
の水門（岡川の河口の意）とあり、芦屋浦で響灘に  
注いでいた岡川が古地名の「遠珂」―「遠賀」を  
取ったのが起こりという。全長約六十・七キロ、流  
域面積約千三十平方キロの一級河川である。本流  
は、嘉穂郡嘉穂町と甘木市の境にある馬見山に源を  
発する最大の支流・彦山川と直方市で合流するな  
ど、大小七十二の支流と合わせて水量を増しながら  
飯塚市など六市二十五町一村を通り抜け北流する。  
流域から出土する遠賀川式土器は、米作開始期の弥  
生時代前期の土器型式として全国に知られている。  
明治中期から鉄道の発達するまでは、流域の筑豊  
炭田の石炭を「五平太舟」と呼ばれた川ひらた（運  
搬用川船）で芦屋や若松へ運び、本船に積み替え  
た。最盛期には約八千隻もの舟が遠賀川を往来した  
という。

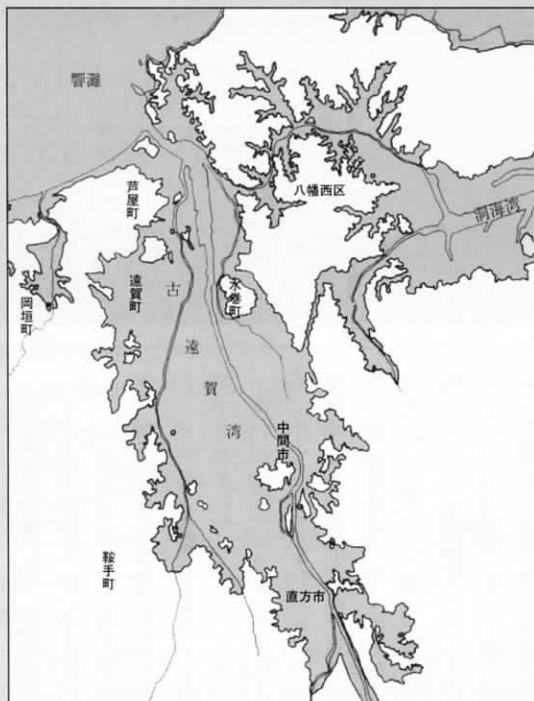
中流域の嘉穂郡嘉穂町大隈には、全国でも珍しい  
鮭神社があり、毎年十二月十三日にはサケを捧げる  
献鮭祭が続けられている。昭和10年ころまでは、河  
口から四十八キロもさかのぼった同神社近くまでサ  
ケが上ってきていた故事によるものである。

石炭が消えて清流の戻った遠賀川にサケを呼び戻  
す会が昭和60年嘉穂町に発足した。毎年、人工ふ化  
させたサケの稚魚二万匹以上を放流、ここ数年間は  
毎年二〜三匹のサケが遠賀川の各地でみつかったい  
る。

河口から約二キロ上流（芦屋町・水巻町）に遠賀  
川河口堰がある。昭和46年に着工、昭和57年完成の  
可動堰で、出水時以外はゲートを閉じ、海水の流入  
を防いでいる。有効取水量は約八百八十四万立方  
メートルで、北九州都市圏の新水源地の役割を果た  
している。

## コラム

### 古代の遠賀川のすがた



縄文時代のころは海が深く進入し、多くの小島が波間に浮かんでいました。この内海が古遠賀湾と呼ばれるものです。湾口は三里松原の辺りまで広がっていたと思われます。

やがて、土砂の堆積・季節風の影響・隆起作用などにより、芦屋町や岡垣町の海岸線となる砂丘群ができ、湾口をせき止めるようになりました。このため、四方から流れてくる土砂が湾内を徐々に埋め、現在の広大な沖積平野をつくり出しました。

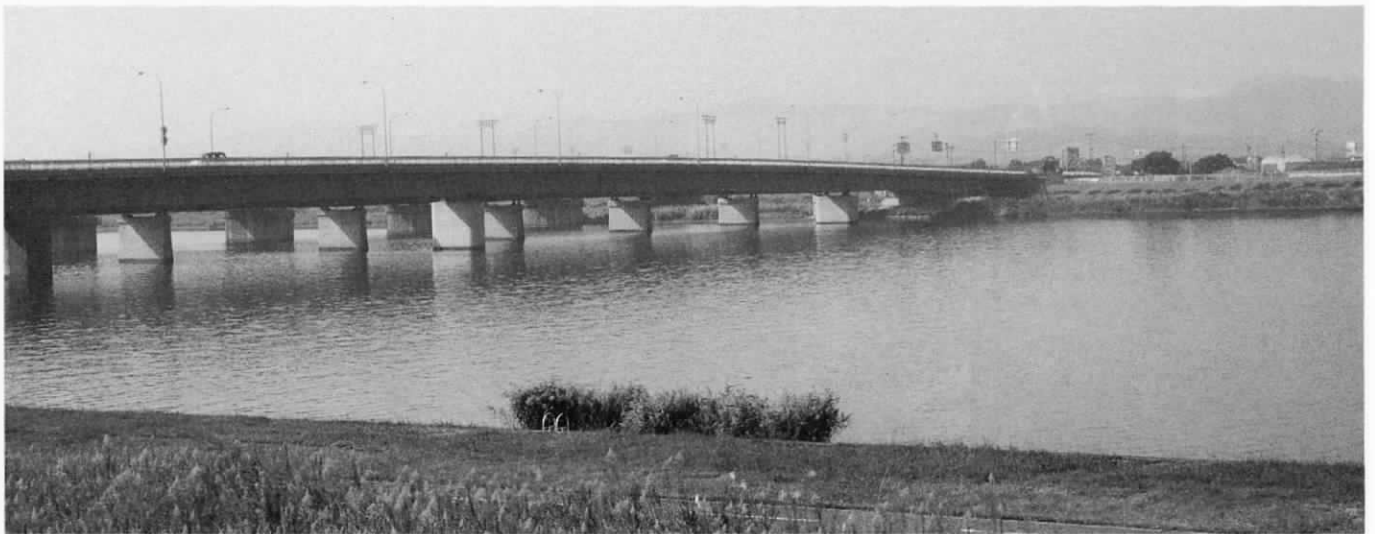
江戸時代中期ごろには、ほぼ現在の形になったようです。

参考：林正登著「遠賀川流域史探訪」

スケッチ

# 遠賀川素描

豊かな水をたたえた遠賀川はずっと私たちの暮らしを映してきました。各市町と遠賀川との関わりを見てみましょう。



## 芦屋町

川底に眠る幻の町…浜ノ町

芦屋町は響灘に面した海の町というイメージが強いのですが、もう一つ貴重な親水空間があります。町のほぼ中央を流れる遠賀川。芦屋町は遠賀川河口に広がる町でもあるのです。

河口の町という立地の良さから、中世末から近代にかけて芦屋町は遠賀川の水上交通の要所でした。特に福岡藩の重要港と位置づけられ、「焚石（石炭の別名）会所」という役所が置かれたり、たくさんの回船問屋や芦屋商人で賑わいを見せた時代や、石炭を運ぶ川船（川ひらた、五平太舟とも呼ぶ）の船頭の活気あふれる時代もありました。川を挟んで西側は芦屋地区、東側は山鹿地区として通常呼ばれていますが、いずれも川沿いの地域を中心として商店が軒を連ねる一大ショッピングタウンだったのです。

しかし、遠賀川はこのように芦屋町に輝かしい歴史だけを刻んだわけではありません。江戸時代からたびたび川ははらんを繰り返り、特に明治二十八年の大被害では、橋りょうも流され、人畜に被害が及び田畑を荒廃させ大損害が発生しました。そこで同年に政府に対して国費をもって改修工事を施工してほしいと建議し、十数年の歳月を経てついに、大規模な遠



賀川改修工事が着工されました。ところがこの改修工事により、狭かった河口を広げるため、山鹿地区の目抜き通りであった浜ノ町を含めた百二十戸の家屋が移転することになりました。この浜ノ町、様々な商店が並ぶ大変にぎやかな町だったということ、遠くは現在の八幡西区木屋瀬あたりからも買い物ができてきたとの事です。しかし、治水のためにそのまちは犠牲となってしまったのでした。今では信じられないかもしれませんが、河口にかかる芦屋橋のほぼ中央辺りまで家並みはあったのです。

川のもつ自然の脅威を鎮めるため、一つのまちの息吹が消える。遠賀川は、そんなつらい思い出を内に秘めて、今はただ、静かに時の流れとともに私たちのなかに息づいてるのです。

# 岡垣町

流域文化圏の一角を担ってきた岡垣

中間市・遠賀郡の中では、唯一遠賀川と交わりがない岡垣。当然、遠賀川との関わりは他の市町に比べ薄いと云えます。しかしながら、町域の最東部から遠賀川までは三キロほどしか離れてなく、その風土や気象条件からは遠賀川下流域自治体である芦屋町・遠賀町・水巻町・中間市などと全く一体のものといえます。

特に昔から岡垣を含む遠賀川西岸は「川西」と呼ばれ、岡垣もその遠賀川を中心とした地域文化圏を形成してきました。その名残といえるものが、かつて庶民信仰の中心行事として盛んに行われていた『遠賀川西八十八ヶ所』と『西国三十三ヶ所』があります。「福岡県筑前国遠賀川西八十八ヶ所、



西国三十三ヶ所霊場記」によると、できたのは明治36年。第一番は芦屋浜口の釈迦如来から始まり、遠賀・若松・堂塔寺・島津・鬼津・松ノ本・広渡・旧停車場・老良・砂山・三軒屋・垣生・大隈・底井野・常定・中村・浅木・虫生津・尾倉・高家・花園・木守・今古賀・遠賀川・別府・千代丸を通り、岡垣に入って八十八番の芦屋船頭町で終わります。

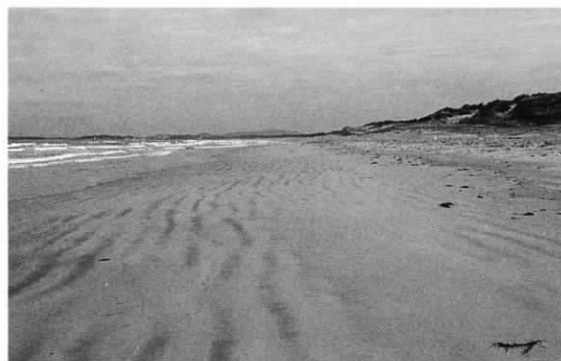
岡垣町内では糠塚から山田・戸切・海老津・上畑・野間・吉木・波津など四十番から七十三番までの札所があります。これは町の最東部戸切地区から最西部湯川地区まで、ほぼ町内全域に点在していることとなります。

注目すべきは、この川西八十八ヶ所の地域の範囲が、現在では遠賀川の支流である西川以西に設定されていることです。遠賀川は江戸時代以降、治水工事が再三に渡り行われています。その際、川筋そのものを変える河川工事も施工されています。その結果、それまでの川筋の主流が変わることもあり得るので、かつては西川の方が主流だった可能性も十分あり得るといえます。

いずれにしても、その昔、札所を巡りながら川西地域の人々が行き来していたことが伺えます。



おながふれあい釣り大会



三里松原の海岸

# 遠賀町

遠賀川とともに育んできた「川筋文化」

遠賀町は、遠賀川の河口近くの西岸の最下流に位置しています。町域はこの川により形成された沖積層よりなる遠賀平野の中心部に当たっています。そのため、町域の七十％は平坦部に属しています。標高差は極めて小さく、遠賀川河口より約八キロメートル離れた浅木区の三角点でもわずかに三・四メートルの標高です。このことは、一方では地域に有史以来、水との闘いを余儀なくさせています。川沿いの住民は、農耕が始まって以来、川から多くの恩恵を受けた反面、数知れない水害に悩まされながら、生命や生活を守るため治水と利水の事業が今日まで、営々と続けられています。昭和28年の大水害では、各地に多大な被害をもたらしました。

江戸時代、西川以西では新田開発、耕地拡張が積極的に行われ、利水事業も進められました。寛政のころ、下流地域の水不足を解消するため塩田から広渡・島津地区へ水路が造られました。これが神田川の始まり。塩田ぜきはその取水口とされます。明治後半には川底に杭を打ち、竹などで柵を作り砂利で押さえる砂利ぜきが築かれました。いずれも遠賀川が大改修される前のことです。

遠賀川は流れが穏やかで、古く

から上流まで水路が開けていたもので、流域の各地で水運を利用した石炭の採掘が始まり、明治から大正にかけて国内最大の産炭地になりました。五平太舟はその輸送に活躍した帆かけ舟です。明治の後半には鉄道による送炭も増加しましたが、五平太舟で若松芦屋に運ばれる石炭も年間百万トンにのぼり、遠賀川は石炭輸送の大動脈として大きな役割を果たしていました。



遠賀川橋

# 中間市

遠賀川から誕生した運河・堀川

人々に恵みをもたらす遠賀川は、一方で水害の歴史を残しています。遠賀川は川底が両岸の土地よりも高い天井川であるため、特に満潮と大雨が重なった場合、洪水になることが多く、流域の田畑に被害が出ていました。

福岡藩初代藩主黒田長政は、この惨状を目の当たりにし、遠賀川堤防の築造と堀川の開削という、治水計画を立てます。堀川には、遠賀川流域の物資（年貢米）の水陸輸送の便を図り、遠賀川から離れた地域のかんがい用水を確保するという目的もありました。

元和7年（一六二二）、中間市から水巻町、八幡西区折尾を通過して洞海湾に至る堀川の工事が着工されました。しかし、わずか二年後、長政が死去したため、工事は中断。再開されたのは寛延4年（一七五二）、六代藩主継高の代で実に百三十年後のことでした。工事の最大の難所は、厚い岩盤のある車返しの谷で、膨大な人数と数年の歳月を費やして切り抜かれ



ました。現在の水巻町にあるこの地は、当時のノミの跡が残っています。宝暦十二年（一七六二）、遠賀川からの取水門で、堀川の水調節の役目のある「中間唐戸」が完成し、堀川はついに全面開通しました。

堀川とは人工的に開削された川（運河）のことで、固有名詞ではないため、本来は遠賀堀川と呼ばれるべきですが、福岡藩の代表的なものとして、正式に「堀川」という呼称を使っていたようです。堀川が完成すると、年貢米や物資なども運搬されるようになりました。その運搬に用いられたのが「川ひらた」（五平太舟）で、明治以降には、筑豊産出の石炭輸送の主力として活躍しました。しかし、明治20年代に入り、驚異的に増大する石炭の産出に、川ひらたによる舟運では対応できず、鉄道による陸上輸送の気運が高まりました。

明治21年、九州鉄道会社が設立され、明治23年から若松・直方間の敷設工事を開始。途中、川ひらた業者との衝突もありましたが、翌年筑豊本線が開通し、川ひらたも徐々にその役目を終えていきました。

遠賀川を横切る鉄橋は、現在も赤レンガ造りの橋脚部分が残っています。重要な近代遺産の一つとなっています。ここを背景にして、結婚式の記念撮影を行う新郎新婦の姿も時おり見られます。



遠賀川河川敷のコスモス



あしや花火大会

# 水巻町

いにしへの営みを現代に伝える立屋敷遺跡

水巻町と遠賀川とのかかわりを語る上で「立屋敷遺跡」の存在は欠かせません。この遺跡が発見されたのは昭和6年。その後行われた昭和15年の調査で表面に刻み文様を持つ弥生時代前期（約二千四百年前から二千二百年前ごろ）の土器や靱跡が残る土器片、石包丁などが出土しました。「遠賀川式土器」とも呼ばれるこれらの土器などの発見で、この地は九州稲作の発祥地として注目を集めました。

この遺跡は河口せきの建設により、昭和55年以降水没していましたが、平成6年の異常洪水の影響で川の中央部の遺跡が幅五メートル、長さ五十メートルにわたって、再び姿を現しました。そこで、改めて発掘調査をしたところ、弥生時代後期（約二千年前から千八百年前ごろ）のドンダリの入った貯蔵庫と弥生時代後期から古墳時代の土器が発見されました。このような出土品の様子などからみて、立屋敷遺跡はこの付近の拠点的な集落だったと考えられています。

このように古くから私たちの暮らしの身近にあった遠賀川は現在、その広大な河川敷を活かし、河川敷公園として整備されています。総延長約七キロメートルのこの公園にはジョギングやサイクリングのコース、ターゲットバードゴルフ

フ場などのスポーツレクリエーション施設があり、休日には日ごろの運動不足を解消する人の姿が見られます。また、春には菜の花、秋にはコスモスが咲き乱れ、若者や家族連れなど幅広い層の人たちにも親しまれている憩いの場となっています。さらに、遠賀川の果たす役割として忘れてはならないのが、私たちの暮らしを潤す「水がめ」としての役割です。川の河口から二キロメートル上流の地点には長さ五百七十七メートルの「遠賀川河口せき」があり、遠賀郡四町をはじめ、中間市、北九州市の都市用水を賄っています。



## ルアー・フィッシング

遠賀川はルアー・フィッシングの名所としても有名で、テレビの釣り番組などにも登場します。ルアーとは疑似餌のことで、スプーンやワームなど、いろいろな材質や形のものがあります。目当ての魚はブラックバス、別名ラーズマウス（大口）バスとも呼ばれます。北アメリカ原産のスズキ目の淡水魚で、日本では大正時代に芦ノ湖に放流されたのが最初です。現在では本州以南の湖や川に広く生息しています。

遠賀川には昭和50年ごろ、釣り愛好家によって放流され、50センチメートル級のものもいます。釣りのポイントは、JR遠賀川鉄橋や国道3号線の橋脚など、物陰や障害物のそばのようです。釣ったら川に帰すのがマナーですが、食用としてもおいしいそうです。

休日ともなると、岸から糸を垂れる人や、なかにはボートに魚群探知機を積む本格派など多くの釣人の姿が見られます。

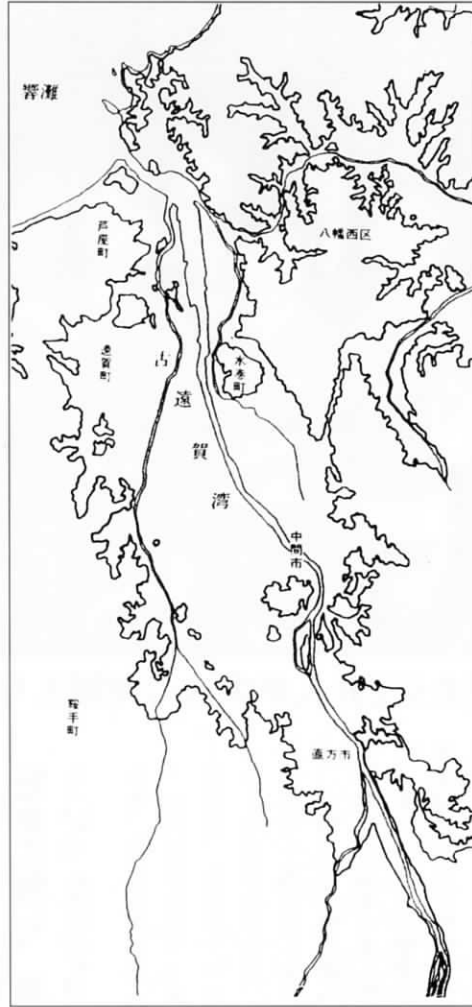


図1) 古遠賀湾推定図（縄文時代）

# 流れの移り変わり

## ●古遠賀潟の形成

縄文貝塚文化のころは、海が深く進入し、多くの小島が波間に浮かんでいました。湾口は三里松原のある辺りまで広く広がっていたと思われる。この湾入が古遠賀湾（潟）と呼ばれるものです。やがて砂の堆積・季節風的作用・隆起作用などにより現在のような大規模な砂丘群を発達させました。

図3-c 元禄14年筑前国図  
（「福岡県史資料」第八輯附図より）



図3-a 慶長年間筑前国図  
（「福岡県史資料」第二輯附図より）



## ●黒田長政の治水

千六百（慶長五）年、黒田長政が筑前に入国し黒田藩政期に入ると、遠賀川流域が領国最大の平地であり、その豊凶が藩の盛衰にかかわるので、治水工事については藩政の重要政策となりました。長政自ら現場を検分して遠賀川大改修や堀川の掘削を命じました。

## ●江戸時代中期には今の形に

千七百一（元禄十四）年の地図は、水巻・遠賀両町の間の複雑な水路が目につきます。その中で遠賀川本流は東側の江川に通じる流路で、この一帯は洪水時に悩んでいたと思われる。

その後千七百五十年からの大工事で、左岸の古賀村と猪熊村に大土手が築かれ、それまで東に曲がっていた水路が直線的に海に注ぐようになりました。

成人おめでとう

# 未来に羽ばたけ 新成人

## 291人が二十歳の門出

成人式を迎えられた皆さん、おめでとうございます。夢や希望に胸が膨らんでいることでしょう。

しかし、これからはあなたが一人ひとりの行動や責任が問われます。社会に対し、自分に何ができるか、また、何をしなければならぬか、こういったビジョンをもつことが大切になってきます。

さあ、今日から大人への第一歩。二十歳の門出を祝う「成人式」が1月15日、遠賀コミュニティセンターで行われました。この日はあいにく小雨の降るお天気でしたが、会場は、希望に満ちた若者たちの熱気に包まれました。

今年の成人式対象者は、昭和52年4月2日から昭和53年4月1日までに生まれた人たちで、二百九十一人です。この日は真新しいスーツや振り袖などに身を包んだ新成人百九十三人（男性九十九人、女性九十四人）が式典に参加しました。

式典では、高山町長や来賓の祝辞の後、新成人への記念品の贈呈がありました。続いて新成人を代

### ▲新たに291人が大人の仲間入り

表して石松慎吾さん（尾崎）が謝辞を述べ、「大人としての自覚と責任を持ってこれから歩んでいきます。」と二十歳の決意を新たにしました。

式典が終わった後、新成人の皆さんは立食パーティーに参加しました。小・中学校時代の恩師を囲んで楽しい時間を過ごし、恩師や級友と和やかに歓談しながら記念すべきはたちの門出を祝いました。



**成人式に参加できなかった皆さんに記念品を差し上げています**

町教育委員会では、成人式に参加できなかった人に、記念品（システム手帳とテレホンカード）を差し上げています。成人式の案内のハガキをご持参のうえ、社会教育課までお越しください。

●問い合わせ 社会教育課社会教育係 ☎（293）1234

### 祝遠賀町成人式





「なつかしいね。」久しぶりの再会を喜ぶ  
若者の声が、あちらこちらでこだまする。



# 消防活動に新たな決意 郡内消防合同出初式

新春を飾る遠賀郡消防合同出初式が、1月11日水巻南中学校体育館で行われました。今年  
は雨が降ったために、同校グラウンドで行われる予定だった行進や観閲は中止され、体育館  
で式典と表彰のみ行われました。  
遠賀町消防団員73人も元気に参加し、勇姿を披露しました。会場にはたくさんの観客が訪  
れていました。



晴れの受賞者〔町内関係分・敬称略〕

●日本消防協会会長表彰

◇精績章

入江克己

●福岡県消防協会会長表彰

◇永年勤続 ▽三十年〓高崎日新

▽十五年〓加藤陽一郎、二村勉

池田光一 ▽十年〓秦敏幸、秦

健二、高山昌文

◇優良団員 村田忠彦、秦健二、

溝邊一雄、水上憲明

●福岡県民火災共済組合理事長表

彰

◇分団表彰

遠賀町第一分団

◇個人表彰

入江克己

●消防協会遠賀支部長・団長表彰

◇遠賀支部長表彰

木村隆治、信行宏哉

◇消防団長表彰

池田知致、河原京人、舛添和久、

三浦秀法、副田芳見、古吉弘知

●町長表彰

遠賀町第三分団



## みんなでワイワイやっています！

## 親子ワイワイサンデー

社会教育課では、日ごろ忙しいお父さんやお母さんと一緒に、日曜日  
を楽しく過ごそうと、陶芸や料理等の体験教室を行っています。毎回、  
参加の親子の皆さんから楽しい声が聞こえています。来年度はあなたも  
参加してみませんか！

●企画課企画調整係 佐 (2003)12254  
ホットなわだし、お知らせください。



# ペタンコペタンコ 広渡小学校でもちつき大会

1月17日に広渡小学校でもちつき大会が行われました。児童の皆さんは、先生と保護者といっしょになって、ペタンコペタンコとリズムよくもちをつきました。そして、出来上がったおもちをみんなで食べて、とても楽しんでいました。

## スポーツの結果 (町内分・敬称略)

### 少年少女駅伝競走大会 12月21日 遠賀総合運動公園周辺道路

◆男子の部

- 1位=おんが少年サッカーA
- 2位=島門ジュニア
- 3位=島門リトルシャークA

◆女子の部

- 1位=広渡ジュニア
- 2位=遠賀ジュニア
- 3位=浅木ジュニア

◆区間賞 男子

- 第1区=西田隆治、第2区=与田健之、第3区=薄井貴史、
- 第4区=財前貴男、第5区=増永洋介、第6区=阿部信博

◆区間賞 女子

- 第1区=黒木麻希、第2区=太田碧里、第3区=黒木悠希、
- 第4区=大場晴美、第5区=宮下理美、第6区=高崎麻菜実

### 遠賀郡ロードレース大会 12月14日 芦屋町祇園崎 運動広場

▽男子の部

- ◆小学1年 1位=中野貴也
- ◆小学2年 2位=斉藤享良
- ◆一般男子 1位=中野義幸、2位=古賀龍太
- ◆40歳以上 1位=高橋英則

▽女子の部

- ◆40歳以上 1位=阿部知子



## 俳句 短歌

短歌(おんが短歌会録草)

河中 靖喜選  
大振りに切りし大根ふつつと  
煮込む厨辺霰が叩く

一田 房子  
枝打ちのされし木の間ゆ金色の  
光となりて散りしく銀杏

大場トシミ  
濡さものに乾きて竿に片寄るを取  
りいし時の小春日に温し

大場 房江  
掘端の並木の松に新しき菰の巻  
かれて冬に入るなり

中野すえの  
幼子の手の温もりの伝わりぬ山  
茶花散り敷く道駆けて行く

上野 淑子

俳句(遠賀俳句会抄)

池田 幸利選  
汽車を待つ誰も無言に返り花

岩萩 信江  
さざ波に鳩息長し潜りをり  
縄手 進

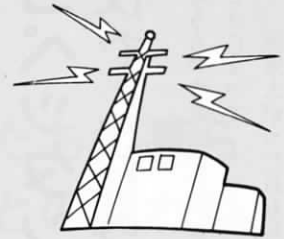
冬椿郵便局は垣根越し  
玉野 信彦  
冬の月即かず離れず家路かな

田添美恵子  
対岸に四阿朱し鴨翔てる  
永富 盈子

# くらしの

LIVING INFORMATION

## 情報



### 納税

固定資産税(4期)  
国民健康保険税(8期)  
2月16日から3月2日まで  
役場 293-1234

### 中央公民館 展示ロビーだより

- 展示作品  
水墨画・写真
- 展示期間  
2月27日(金)まで

### 平成10年度 新入学児童の みなさんへ

今春の小学校入学予定者に対し、入学案内のハガキを1月末日に送付しています。ハガキの届かない人は教育委員会 学校教育課 ☎(293)1234 までご連絡ください。なお、案内通知書は1月26日現在の住民票で作成しています。

- 入学式の日時  
小学校 4月8日(水) 午前10時～

### 乳児相談が あります

- とき 2月24日(火) 午前9時30分～10時30分
- ところ 遠賀町中央公民館 和室
- 対象 生後3か月～12か月児
- 内容 体重、身長測定、保健婦による健康相談、栄養士による栄養相談など
- 持ってくるもの 母子健康手帳、バスタオル
- 料金 無料
- 問い合わせ 福祉課保健衛生係

### 3歳児健康診査が あります

- とき 2月26日(木)〔受付〕午後1時10分～1時30分
- ところ 遠賀町中央公民館
- 対象 平成6年11月1日から平成7年1月31日までに生まれ

### た幼児

- 内容 医師による診察、歯科医師による診察と歯みがき指導、栄養相談及び健康相談
- 持ってくるもの 母子健康手帳、健診日の尿を10cc程度、お子さんが家庭で使っている歯ブラシ、健康診査票
- 料金 無料
- ※その他 対象者には個人通知します
- 問い合わせ 福祉課保健衛生係

### あなたのぬくもり を分けてください 愛の献血にご協力 をお願いします

- とき 2月23日(月) 午前10時～午後4時(正午から午後1時までは休憩)
- ところ 遠賀町役場玄関前
- 献血の種類 一〇〇ml・四〇〇ml
- その他 今回は成分献血はありません。前回(10月22日)に実

### レッツ・チャレンジ! 身体障害者体育大会

- 実施した献血には、百八人の皆様にご協力をいただきました。ありがとうございました。
- 問い合わせ 福祉課保健衛生係
- とき 5月10日(日) 午前10時～午後5時(雨天決行)
- ところ・種目 福岡市東平尾公園 博多の森陸上競技場(開・閉会式、陸上、アーチェリー)
- 対象 身体障害者手帳をお持ちの16歳以上の人(平成10年4月2日現在)
- 申込み 2月19日(木)までに役場福祉課福祉係へ

### 「国の教育ローン」 一日個別相談を 実施します

- 問い合わせ 福岡県障害者スポーツ協会 ☎092(582)5223, FAX 092(582)5228
- とき 2月16日(月) 午前10時～午後3時
- ところ 遠賀町役場 小会議室
- 融資対象者 高校・大学に入学・在学される人の保護者
- 融資額 二百万円以内
- 問い合わせ 国民金融公庫八幡支店 ☎(641)7715

### ミニミニレディス・ ハローワークに参加 しませんか

- 現在、または将来的にパートタイム就労を希望する女性を対象に、職業相談、職業紹介および就業希望登録を行います。
- とき 2月27日(金) 午前10時

### 直方コンピュータ・ カレッジの学生を 募集します

- 学科と定員 情報ビジネス科 五十人(男女)
- 情報システム科 五十人(男女)
- 対象 高等学校卒業(平成10年3月卒業見込者を含む)、または同等以上の学力のある人、および企業留學生
- 願書受付期間 3月6日まで
- 選考日 3月10日(火)
- 問い合わせ 直方コンピュータ・カレッジ(入試係) ☎09492(3)0200

## 優良運転者を表彰 します

折尾警察署と折尾交通安全協会では、五年以上および十年以上、いずれも継続運転・無事故・無違反の優良運転者の地区表彰を行います。

### ●申請受付

平成10年3月1日から3月31日まで折尾交通安全協会または協会各支部で受け付けます。

### ●申請手続きに必要なもの

運転免許証(表・裏)と会員証のコピー、無事故・無違反証明書、申請書(協会窓口または各支部でお渡しします)

### ●表彰の種類

◇五年以上継続運転・無事故無違反  
協会長表彰

◇十年以上継続運転・無事故無違反  
警察署長・協会長連名表彰

※県以上の優良運転者表彰申請(警察署長連名地区表彰以上の経歴が必要)の受付は、4月ごろからの予定です。

●問い合わせ 折尾交通安全協会  
☎(601) 1818

## 救急法一般講習会 があります

### ●とき・ところ

◇北九州赤十字血液センター(八幡西区相生町十五ー一)  
2月20日・2月22日(定員四十人)

◇日本赤十字社福岡県支部(福岡)

市南区大楠三丁目一ー一)

3月20日・3月22日(定員八十人)

※時間はいずれも午前9時から午後5時まで

●講習内容 ①応急手当の基本 ②心肺蘇生法 ③止血と傷の手当 ④骨折の処置 ⑤急病 ⑥三角巾の包帯(7)運搬法

●受講資格 満15歳以上で健康な人

●経費 二千元(教材代実費)

●申込方法 切手を貼った返信用封筒を添え、受講希望地区、住所、氏名、生年月日、職業を記入の上、申し込んでください。(返信用封筒に住所、氏名を記入してください。)

### ●準備品

筆記用具および運動のできる服装(スボン等)

●申込み・問い合わせ 千815-18

503 福岡市南区大楠三丁目一ー一 日本赤十字社福岡県支部  
☎092(523) 1171

## 西川クリーン作戦・サケの放流会に参加 しませんか

●とき 3月8日(日) 午前9時  
10時30分

●集合場所 役場駐車場(島門、広渡校区)、花園橋横公園(浅木校区)

※クリーン作戦終了後、午前10時30分からサケの放流会を西川河川敷(役場裏)で行います。小さなバケツ等があればご用意ください。皆様、多数のご参加をお待ちしています。なお、当日はブタ汁を用意しています。

●問い合わせ 遠賀町青少年育成町民会議(社会教育課内)  
☎(293) 1234

※雨天の場合クリーン作戦は中止。サケの放流会は決行します。

## 働く女性のための セミナーがあります

●とき 2月19日(木) 午後1時30分~4時

●ところ 公立学校共済組合 ひびき荘(北九州市小倉北区大門一ー一十七)

●対象 女性労働者

●定員 三十五人

●テーマ 『あなたのキャリア形成は大丈夫?』

●講師 齋藤貞之氏(北九州大学経済学部教授)

●主催 福岡県北九州労働福祉事務務所

●申込み・問い合わせ

福岡県北九州労働福祉事務所  
福祉課 ☎(592) 3507

## 平成10年度 遠賀町健診 の予約はお済みですか

遠賀町で健診を受けるときは予約が必要となります。

平成10年1月中旬に全世帯に予約案内通知を送付いたしましたが、予約がまだ済んでない人は同封のはがきで鉛筆でご記入のうえ2月中旬に役場までご返送ください。予約できる健診は下記のとおりです。

健診の種類	対象者	料金	実施時期・ところ
胸部レントゲン検診	18歳以上の男女	無料	6月~9月 中央公民館 ふれあいの里センター 各地区公民館
胃ガン検診	30歳以上の男女	500円	
大腸ガン検診	40歳以上の男女	500円	
基本健康診査	40歳以上の男女	500円	10月~11月 中央公民館 ふれあいの里センター
乳ガン検診	30歳以上の女性	500円	
子宮ガン検診	30歳以上の女性	500円	

予約されますと4月に健診日程と予約確定通知を送付いたします。また、受診券は各健診実施約一か月前に送付いたします。

●問い合わせ 福祉課保健衛生係

## 飼い犬のつなぎ方 について 水道局からのお願い



水道局では、毎月検針員によるメーター検針を行っていますが、最近飼い犬のつなぎ方によっては検針のできないことがありますのでご協力をお願いします。

例えば、メーター付近での犬の放し飼いや、つないである鎖等の長さが長すぎるため、メーターまで、検針員が近づけない等の事態が起こっています。

毎月の検針ができないと漏水の発見が遅れ、正確な水量計算もできません。

- ①メーターの近くには、犬はつながない。
- ②犬の放し飼いはしない。
- ③鎖の長さは十分に考えて。

以上のご協力をよろしくお願いします。

●問い合わせ 中間市水道局 遠賀営業所  
☎(293) 1234

## ⑥一般行政職の級別職員数の状況

(平成9年4月1日現在)

区分	1級	2級	3級	4級	5級	6級	7級	8級	計
標準的な職務内容	主事補 技師補	主事 技師	主事 技師	主任	主査 係長	企画主査 係長	課長補佐 主幹 主課	参事 課長	
職員数(人)	3	17	13	12	11	22	5	8	91
構成比(%)	3.3	18.7	14.3	13.2	12.1	24.1	5.5	8.8	100

(注) 標準的な職務内容は、それぞれの級に該当する代表的な職名です。

## ⑦職員手当の状況(期末・勤勉手当)

(平成9年度支給割合)

区分	遠賀町		国	
	期末	勤勉	期末	勤勉
6月期	1.6月分	0.6月分	1.6月分	0.6月分
12月期	1.9月分	0.6月分	1.9月分	0.6月分
3月期	0.5月分		0.5月分	
計	4.0月分	1.2月分	4.0月分	1.2月分
職制上の段階職務の級等による加算措置	有		有	

(注) 平成9年度給与改定前の支給割合です。

## ⑧特別職の報酬などの状況

(平成9年4月1日現在)

区分	報酬等月額	期末手当
給料	町長	784,000円
	助役	634,000円
	収入役	597,000円
報酬	議長	340,000円
	副議長	286,000円
	常任・議会運営委員長	277,000円
	議員	268,000円
計	4.0月分	・20%の加算有

## ⑨部門別職員数の状況

(各年4月1日現在、単位：人)

区分	職員数	対前年増減数					
		平成7年	平成8年	平成9年			
一般行政部門	議会	3	3	4			1
	総務企画	26	27	29	△1	1	2
	税務	10	11	10	△1	1	△1
	民生	12	13	14	2	1	1
	衛生	6	6	6			
	農林水産	7	7	8			1
	土木	17	18	17	1	1	△1
	小計	81	85	88	1	4	3
特別行政部門	教育	22	22	22	2		
普通会計	計	103	107	110	3	4	3
公営企業等部門(国保・老保)	計	3	3	3	1		
合計	計	106	110	113	4	4	3
人口	計	19,152	19,323	19,518	253	171	195

(注) 職員数は、一般職に属する職員数であり、地方公務員の身分を有する休職者等を含み、臨時または非常勤職員を除いています。

# 遠賀町職員の給与などを公表します

遠賀町職員の給与については、町議会における給与条例と予算の審議などを通じて明らかにされていますが、町民の皆さんのご理解をいただくため本年度の給与の実態等を公表します。

## ①人件費決算額の状況(普通会計)

(人口：人、金額：千円、率：%)

区分	住民基本台帳人口	歳出額 A	人件費 B	人件費率 B/A
6年度	19,152	9,066,979	825,520	9.1
7年度	19,323	6,306,682	968,253	15.4
8年度	19,518	7,374,502	986,536	13.4

(注) (1)住民基本台帳人口は、各年の3月末時点のものです。  
(2)人件費には特別職に支給される給料、報酬を含みます。  
(3)普通会計とは、全体から国保会計、老人保健会計、農業集落排水会計、公共下水道会計、土地取得会計を除いた会計の合計をいいます。

## ②平成9年度職員給与費の状況(普通会計)

(金額：千円)

職員数 A	給与			計 B	1人当たり 給与/A
	給料	職員手当 期末・勤勉手当	計		
110人	435,679	78,881	215,844	730,404	6,640

(注) 職員手当には、退職手当を含みません。

## ③職員の平均給料月額と平均年齢の状況

(平成9年4月1日現在)

区分	一般行政職		技能労務職	
	平均給料月額	平均年齢	平均給料月額	平均年齢
遠賀町	315,355円	38.6歳	311,100円	43.5歳
国	309,392円	39.1歳	280,347円	47.8歳

(注) (1)一般行政職とは、行政職の職員のうち税務職と保健婦職の職員を除いたものです。  
(2)平成9年地方公務員給与実態調査に基づくもので、平成9年度給与改定前の額です。

## ④職員の初任給の状況

(平成9年4月1日現在)

区分	遠賀町	郡内平均	国
一般行政職	大学卒	177,700円	171,000円
	高校卒	148,900円	139,300円
技能労務職	高校卒	151,300円	135,800円

(注) 平成9年度給与改定前の額です。

## ⑤職員の経験年数別・学歴別平均給料月額の状況

(平成9年4月1日現在)

区分	学歴	経験年数	経験年数	経験年数
		10年以上15年未満	15年以上20年未満	20年以上25年未満
一般行政職	大学卒	291,800円	341,380円	390,677円
	高校卒	241,300円	302,400円	354,775円
技能労務職	高校卒	該当者なし	267,800円	296,800円

(注) (1)経験年数とは、卒業後直ちに採用された場合は採用後の年数を、採用前に民間等に勤務した経歴がある場合はその期間を換算し、採用後の年数に加算した年数をいいます。  
(2)平成9年地方公務員給与実態調査に基づくもので、平成9年度給与改定前の額です。