

NO.1  
バスハイク!

めぐり

吉井町おひなさま  
&



福岡市博物館



とき 3月27日(金)  
午前8時30分 役場出発  
料金 博物館入場料 150円  
弁当代 630円  
定員 135人(町内在住の方のみ)  
申し込み多数の場合は抽選

応募方法 往復はがきに次の①、

②を記入し申し込んでください。  
(1枚で2人まで申し込めます)

①往復はがき 応募者全員の住所・氏名・年齢・電話番号・性別・弁当の要・不要

②返信はがき (当落結果の連絡用) 代表者の住所・氏名

締切 3月18日(水) 必着  
応募先および問い合わせ先

〒811-4392 遠賀町大字今古賀  
513 教育委員会社会教育課  
☎(293)1234 内線357



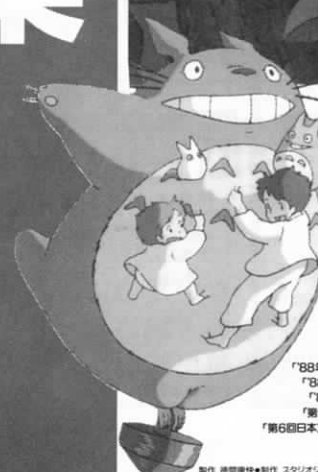
## 文化ふれあい事業

NO.2  
映画鑑賞!

とき 3月28日(土)  
午後2時開演  
ところ 遠賀町中央公民館ホール  
入場整理券 200円(4歳以上)  
3月16日(月)から社会教育課で発売します。(先着500名)



トトロ いたんだぞ  
88年度日本映画賞各賞を受賞  
あらゆる人々が絶賛した永遠の傑作!



# となりのトトロ

「88年度毎日映画コンクール」日本映画大賞  
「88年度毎日映画コンクール」大観賞  
「88年度キネマ旬報」ベストテン第一位  
「第11回アニメグランプリ」グランプリ作品  
「第6回日本アニメ大賞」アニメ賞 最優秀作品賞

原作・脚本・監督 宮崎 駿  
制作 徳間書店・制作 スタジオジブリ・制作委員会 山下 繁巳・徳間書店  
プロデューサー 吉 野 隆 監製 大橋 洋行株式会社

# あなたの健康 国保であんしん

## ●国保に加入する日・やめる日 ..... 届け出は14日以内に

加入する日	国保をやめる日
①他の市区町村から転入した日	①他の市区町村へ転出した日、またはその翌日
②職場の健康保険などをやめた日の翌日	②職場の健康保険などへ加入した日の翌日
③出生した日	③死亡した日の翌日
④生活保護を受けなくなった日	④生活保護を受けはじめた日

●加入は世帯ごとに  
一人ひとりが被保険者でも、国保へは世帯ごとに加  
入します。加入の届け出は世帯主がまとめて行い、一  
世帯に一枚の保険証が交付されます。

●外国人の方も国保に加入できます

## 新しい国民健康保険証 を交付します

今お持ちの国民健康保険被保険者証は、3月31日で有効期限が切れます。新しい保険証を次のとおり交付します。

●とき 3月23日(月)～27日(金) 午前9時から午後4時まで

●ところ 役場玄関ホール

●持ってくるもの 保険証(桃色)と印鑑

※遠隔地の学生など家族とは別に保険証をお持ちの人は、申請書(住民課国保年金係にあります)に学生証の写し、または在学証明書添付し、印鑑を持参の上、国保年金係で手続きをしてください。

問い合わせ  
住民課国保年金係



## 保険税を長い間滞納すると...

保険税を納めないでいると、国保の運営が危機に陥ってしまわないとも限りません。災害等、政令で定めた特別の事業がないのに、長い

間保険税を滞納し、納付相談などにも応じない世帯には、やむを得ず次のような措置をとることがあります。

<p><b>1</b> 保険証を返してもらう</p>	<p><b>2</b> ①により、医療費がいったん全額自己負担になる</p>
<p><b>3</b> 国保の保険給付が差し止めになる</p>	<p><b>4</b> 財産差し押さえなどの処分を受ける</p>

### 申込方法

- 納税通知書 (または保険証)
- 預金通帳
- 通帳に使っている印かん

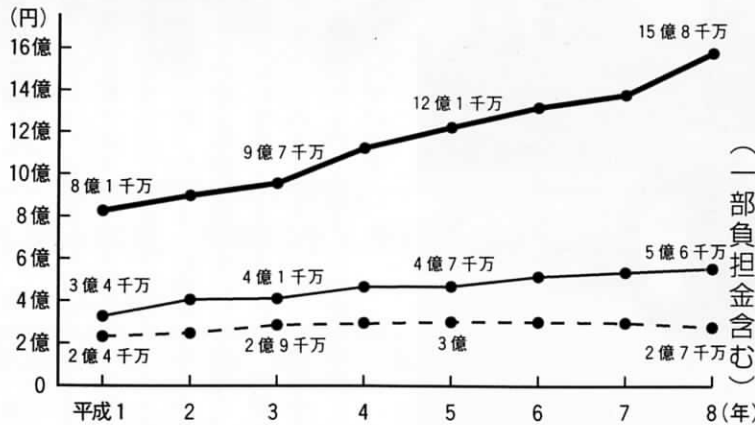
※くわしくは税務課の窓口まで、お気軽にお問い合わせください。

簡単で便利な「口座振替」をご利用ください。  
“つい”、“うっかり”、  
保険税を納め忘れてしまわないために便利な口座振替をぜひご利用ください。わざわざ納めに行く手間が省け、手続きも簡単、納付期限も気にしなくて済みます。

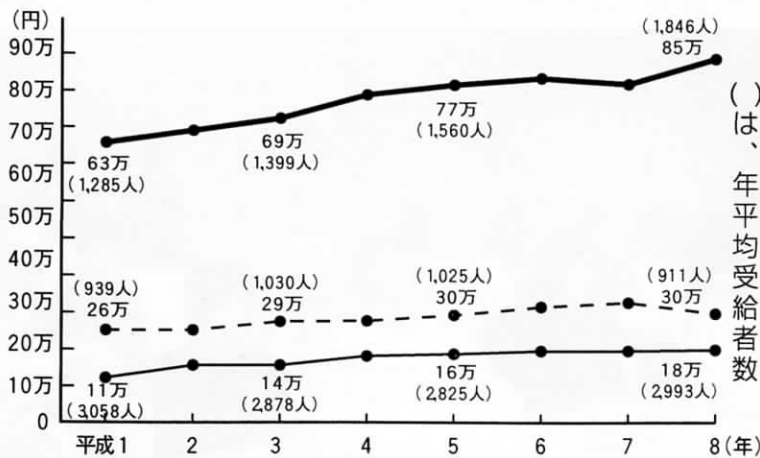
# 医療費が増えつづけているのをご存じですか？

医療費は今後も増えつづけていくことが予想されます。しかし、わたしたちのちょっとした心がけでその上昇を止めることもできるのです。

## 年間総医療費



## 年間一人当たり医療費



# 8年間で2倍

お年寄りの医療費は毎年増えつづけています。平成になってからの8年間で約二倍、昨年度と比べても総医療費で約十五%、年間一人当たり医療費で約九%も伸びています。

# 皆様に、是非医療費の

# 削減にご協力を

# お願いします。

## 医療費を有効に使いましょう

### 医療費が増えるおもな理由

- 人口構造の高齢化**  
高齢化社会となり、病気になるがちなお年寄りの人口が増えています。
- 医学、医療技術の進歩**  
医療の進歩、高度化により診療にかかる費用が増えています。
- 慢性疾患患者の増加**  
生活習慣病（成人病）などの長期治療を必要とする慢性疾患患者が増えています。
- お医者さんのかかり方**  
何度も病院をかえるなど、お医者さんのかかり方も原因の一つです。

### 上手なお医者さんのかかりかた

- お医者さんのかけものはやめましょう
- 時間外、休日受診はなるべく避けましょう
- 薬をたくさん欲しがるのはやめましょう
- 家庭医（ホームドクター）を持ちましょう
- お医者さんを信頼し、指示を守りましょう
- 定期的に健康診断を受け、病気の早期発見・早期治療を心がけましょう

ホットなわたい、お知らせください。



**より安全に、そして快適に使用  
できるグラウンドを整備する  
宝くじ助成事業でスポーツ  
トラックを購入**

グラウンドのデコボコでつまずき、ケガをする——こんな事故を減らそうと町ではグラウンド整備用のスポーツトラックを購入しました。二万六千平方メートルの多目的グラウンドをはじめ、たくさんの方の施設からなる約十四万平方メートルの総合運動公園等をいつも快適に、そして安心して皆さんに使用してもらうために、活躍が期待できる逸品です。このトラックは宝くじ助成事業の補助を受けて購入したもので、宝くじの売上げが、こんなところでも役立っています。



**楽しいパソコン体験  
初心者対象のパソコン教室開講**

2月6日に遠賀南中学校で、町内に住む20歳以上の人を対象とした、パソコン教室(ワープロ入門コース)の開講式が行われました。受講者の皆さんはこれから約一か月間、ワープロソフト「一太郎」を使った、簡単な基本操作や文章作成の学習に取り組みます。一か月後の閉講式の時には、ずいぶんパソコン操作が上達していることでしょう。がんばってください。



**サッカークラブ F.C. A-MOON  
九州大会でベスト8**

遠賀・中間ジュニアユース サッカークラブ F.C. A-MOONが昨年の11月から始まった新人戦、県大会で上位入賞し、九州大会に出場しました。九州大会では見事ベスト8に輝きました。現在部員の皆さんは、全国大会の出場権をかちとるため猛練習中だということです。選手の皆さんの今後のますますのご活躍をお祈りいたします。

なお、同サッカーチームでは、現在部員の募集を行っているということです。希望者は原田裕治さん ☎(244)9208 までお問い合わせください。

## ちっちゃな胸は希望でいっぱい 新一年生一日体験入学

今春、町内の小学校に入学予定の子どもたちは178人（2月1日現在）。

その子どもたちに、少しでも学校の雰囲気慣れしてもらえようと各小学校で新一年生一日体験入学がありました。写真は2月26日に行われた島門小学校での一コマ。子どもたちは小さな胸を期待でいっぱいにくらませながら、お兄さんやお姉さんの授業風景や学校内の施設を見て回りました。4月8日の入学式が待ち遠しいですね。



## スポーツの結果

### 健康マラソン大会

2月15日に総合運動公園周辺道路で、健康マラソン大会が行われました。参加者の皆さんは、寒空の中元気にひた走り、全員が完走しました。お疲れさまでした。

（結果は次の通り） ○印は順位・敬称略



#### 〔男子の部〕

▽小学1年①古家史雪②中野貴也③木下紘海▽同2年①齊藤享良②松本圭介③赤司涼平▽同3年①重本敬太②桜木亮太③松山直樹▽同4年①松井翼②仲宏一郎③高時匡平▽同5年①薄井貴史②白石雅之③財前貴男▽同6年①今土宏輔②横田高大③中西郁裕  
▽中学1年①中野一樹②吉岡健▽同2・3年①今土俊②齊藤充良③加治原亮▽一般30歳未満①菊水俊賢②有吉生三③東房三喜彦  
▽40歳未満①中野義幸②小川恵一③杉本千栄裕▽40歳以上①松井進太郎▽45歳以上①高橋英則②三上大八

#### 〔女子の部〕

▽小学1年①松井翔子②横田智子③大場千博▽同2年①和田智恵美②東内奈美子③木嶋佑実▽同3年①平田好②廣岡有希子③小宇根直美▽同4年①和田百合奈②旗生知恵③高崎亜弓▽同5年①喜入瑞央②遠藤さゆり▽同6年①金澤典子②篠崎由梨▽中学1年①松本亜子▽一般35歳未満①河原清子②門司京子③添田由香▽35歳以上①古家美津江②深野久代③平田弘美▽50歳以上①阿部知子

## 俳句 短歌

短歌（おんが短歌会詠草）

河中 靖喜選

子の嫌う人參なれど梅型に抜き  
ておせちの色どりとす

中野すえの

それぞれの病を持ちて年を越す  
ツリーきらめく小児病棟

上野 淑子

小田の上を方向変える鳩の群れ  
いづれが率いるや一羽も乱れず

大場トシミ

並木路の山茶花の紅鮮やか咲き  
極まるを愛でつつ歩く

大場 房江

一瞬を躊躇たれど迷わずに十年  
連用日記を買いぬ

一田 房子

### 俳句（遠賀俳友会抄）

池田 幸利選

辛夷の芽力ためをる息づかい  
芳野 宏子

末永キミ枝

石室の空ろに寒の日射し溜め  
どの路も河口の見えて寒きかな

加藤 栄子

舳ひ舟ふれあうて鳴る北風に  
行定 光代

村岡 昇藏

新年へ秒読の声磴を行く

# 生涯学習は 自己の向上の一里塚

編集

遠賀町民学習ネットワーク事業  
運営委員会

〒811-43 遠賀町大字今古賀513番地  
中央公民館内 ☎093 (293) 1355

「いまをよりよく生きる」ために

町民学習ネットワークを

利用しましょう



「いきいきふれあい  
学級」 非常に  
多くの参加希望

町民のみなさんが、気軽にそして楽しく「豊かな生きがいづくり」を始めていただくために、そのキッカケ作りとして、前号(二十三号)で『いきいきふれあい学級』に参加しませんかと、学級開設のご案内と、参加希望アンケート調査へのご協力をお願いいたしました。

その結果、参加希望調査に、昨年と比較して、多人数の方々から「いきいきふれあい学級」に参加したいと、申し出があり、驚くとともに嬉しく思っています。

表1は、学習重複申し込み状況です。二学習項目以上の申し込みの方三十一名。何かをしたい気力が感じられますし心強く思いました。申込み者が全体で百四十四名、男子二十

## 「いきいきふれあい学級」申し込み状況

表1

1、学習項目重複申し込み状況

重複数	男女別	男	女	計
4			1	1
3		1	3	4
2		8	18	26
1		18	95	113
計		27	117	144

表2

2、年齢別申し込み状況

年齢別	男女別	男	女	計
20歳代			4	4
30歳代			17	17
40歳代		3	17	20
50歳代		3	31	34
60歳代		16	34	50
70歳代		4	12	16
80歳代		1	2	3
計		27	117	144

七名女性が百十七名というのが分かります。  
表2は年齢別申し込み状況です。女性はバランスがとれた申し込みで四十代以下が二十二パーセントもあるのは思いがけないことでした。  
男性は全体の申し込みの十九パーセントで女性と比べて少なく思いますが、六十代の男性が男性の六十パーセントを占めていることはどう

解釈したらよいのでしょうか。  
生涯学習は自己の向上と生活の向上を目指す学習で人間にとって最も基本的な営みであると言われていきます。表1・表2をみて町民のみなさんが如何に生きがいを求められているかを感じ、町民学習ネットワーク事業の使命もここにありと思えます。



楽しい学習——いきいきふれあい学校(平成9年度)

# ネットワーク

表3

「いきいきふれあい学級」  
申し込み状況 平成10年2月10日

1) 指導項目と男女申し込み数

No.	指導項目	男	女	計
1	お菓子作り		12	12
2	着付け		24	24
3	編み物		7	7
4	アートフラワー	1	5	6
5	趣味の園芸	2	3	5
6	盆栽	2		2
7	庭木の手入れ	4		4
8	伝統俳句	1		1
9	簿記		2	2
10	毛筆習字かな	2	6	8
11	漢字	1	7	8
12	ペン習字	1	15	16
13	華道		11	11
14	日舞		1	1
15	民謡	2	1	3
16	民謡と三味線	1	3	4
17	カラオケ	7	20	27
18	社交ダンス	4	13	17
19	竹細工	3		3
20	粘土工芸		4	4
21	日本刀鑑定	1		1
22	郷土歴史	2	2	4
23	テニス	3	8	11
合計		37	144	181

2) 10名以上の申し込み指導項目

カラオケ…27名      ペン習字…16名      テニス …11名  
 着付け …24名      お菓子作り…12名  
 ダンス …17名      華道 …11名

さて、表3を見ていただきますと分かるように多くの人々から多くの学習項目にわかれて希望がだされました。  
 当初、遠賀町内で10名揃えば「いきいきふれあい学級」を開設いたします、と広報おんがに記載していましたが、ところが、表3の2にありますように10名以上参加希望の学習項目が七学習項目になり本当はびっくりしているのが実情です。  
 約束は実行しなくてはなりません  
 が予算・会場・指導者等々の問題があり、七項目一度に四月から実施す

ることができなくなりました。  
 運営委員会にて諸事情また諸資料を勘案して順次に開設することに決定しました。  
 早速開級しますのが左記のもので

## 「華道」学級

開級の日時 四月十七日(金)  
 場所 中央公民館 調理室  
 学習の時間 毎月第一・三金曜日  
 午前十時から正午まで  
 開級の日 九月四日

## 「カラオケ」学級

開級の日時 五月十二日(火)  
 場所 中央公民館 大ホール  
 学習の時間 毎月第二・四火曜日  
 午後二時から午後四時まで

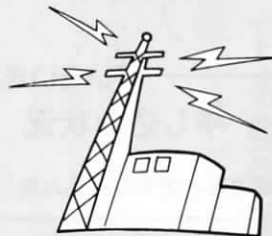
次に、着付け・社交ダンス・ペン習字・菓子づくりについては準備が出来次第「いきいきふれあい学級」を開設いたします。  
 テニス希望の方々には、遠賀町体育振興係がスポーツ振興事業の中で

実施しますので再度募集に応募していただきますようお願いいたします。時期は九月頃です。  
 また、一学級が編成できなかった他の学習項目を希望されたみなさんへは、すでに町内で活動のグループなどを紹介しました。  
 「いきいきふれあい学級」は、十回の中央公民館講座として、中央公民館が必要な経費を負担して開くもので、特にテキストなど購入が必要なきときは、参加者で負担していただきます。

# くらしの

LIVING INFORMATION

## 情報



資源保護のため  
♻️ あき缶は ♻️  
リサイクルへ

役場 293-1234

### 中央公民館 展示ロビーだより

- 展示作品  
水墨画
- 展示期間

3月27日(金)まで

### 遠賀町シルバー人材センター会員募集中!!

☆シルバー人材センターとは?

地域の臨時的・短期的な仕事を高齢者に提供することにより、高齢者が長年つちかかってきた経験・技術を生かし、生きがいの充実と社会参加を促すための場です。

☆会員の要件は?

町内に居住している60歳以上(原則として)の健康で働く意欲と体力を持たれている人

☆仕事としては?

センターが主に町内の家庭・事業所および官公庁から発注を受け、これらの仕事を会員の希望に応じて提供し、従事するかどうかは会員が決めます。多くの人の入会をお待ちしています。

●問い合わせ「遠賀町ふれあいの里センター」シルバー事務局

☎(293)0430

### 野草ウオッチングに参加してみませんか

野も山も新芽の季節の始まりです。小川のとおり、田んぼのあぜ道等で野草を探りその一部を天ぷら等にして食べ、味覚で季節を感じながらのんびり一日を過ごしてみませんか。

●とき 3月22日(日) 午前9時受付、9時30分出發

●集合場所 ふれあい広場(浅木小学校西側)

●参加費 三百円(保険料を含む)

●参加資格 どなたでも結構です。(低学年は要保護者)

●持参品 弁当、水筒、小ビニール袋、ナイフ、タオル、雨具(雨の心配がない時は不要)等

●申込締切 3月20日(金)

●主催 遠賀レクリエーションの会

●申込先 三原静江さん ☎(293)6714 または遠賀コ

### 一歳半健康診査があります

●とき 3月26日(木) 受付11時後1時10分~1時30分

●ところ 遠賀町中央公民館

●対象 平成8年7月から9月までに生まれた幼児(1歳6か月~1歳8か月)

●持ってくるもの 母子健康手帳、健診票(対象者に送付します)

●内容 身体測定、小児科医・歯科医による診察、保健婦・栄養士・歯科衛生士による健康相談

●料金 無料

●問い合わせ 福祉課保健衛生係

### 日本育英会高等学校奨学生を募集します

日本育英会福岡県支部では、私立高等学校の全学年の生徒を対象に「高等学校奨学生」の募集を行います。また、平成11年度高等学校・高等専門学校に進学予定の中学校3年生を対象にした「予約奨学生」の募集も行います。

●出願期間・対象者  
◇在学奨学生 Ⅱ 高校全学年(募集は4月~7月中旬)  
◇予約奨学生 Ⅱ 中学3年生(募集は5月~6月中旬)  
※ただし、いずれも学力・家計に基準があります。

●奨学金貸与月額(予定)  
◇公立高校 自宅から通学 Ⅱ 一万六千円、自宅外から通学 Ⅱ 二万一千円  
◇私立高校 自宅から通学 Ⅱ 二万八千円、自宅外から通学 Ⅱ 三万三千元

◇高等専門学校 自宅から通学 Ⅱ 一万九千円、自宅外から通学 Ⅱ 二万五千元

●返還方法 貸与終了から6か月後、所定の期間内に割賦方法(月賦、半年賦、年賦、月賦・半年賦併用)により銀行または郵便局の口座振替で返還

●申込先 在籍している高等学校・中学校(担任の先生)

●問い合わせ 日本育英会福岡県支部 ☎092(641)7418

### 平成9年度遠賀・中間地区老人大学院講座のあゆみの配本をします

遠賀・中間地区老人大学院講座のあゆみが出来上がりました。受講生の皆様は、中央公民館まで取りに来てください。

●問い合わせ 遠賀町中央公民館 ☎(293)1355

### 県税移動窓口を開設します

県税(自動車税、不動産取得税、個人事業税等)を納付されていない人や県税について相談したい人は、県税移動窓口を開設しますのでご利用ください。

●とき 3月19日(木) 午後2時~7時

●ところ 遠賀町役場車庫棟2階第5会議室

●問い合わせ 福岡県若松県税事務所 納税課納税係 ☎(761)4023

### 潰瘍性大腸炎・クローン病の患者と家族の集いを実施します

●とき 3月23日(月) 午後1時~3時30分

●ところ 遠賀保健所

●内容 「食事療法について」の講話や試食、情報交換など

●講師 北九州市立医療センター栄養士 小林清水さん

●料金 無料

●申込み 3月16日(月)までに  
お電話でどうぞ。☎(201)5666(難病ホットライン)



# 4月1日から遠賀町手数料条例が 次のとおり改正となります



◇住民票の写し	1通につき300円	地形図 2,500分の1	1枚につき800円
◇身分に関する証明	1通につき300円	5,000分の1	1枚につき400円
◇戸籍の附票の謄抄本	1通につき300円	その他	1枚につき300円
◇印鑑登録証明書	1通につき300円	◇公簿、図面等の閲覧は、それぞれ1人1回（次に定める件数等による）につき300円	
◇土地に関する証明	1通につき300円	住民票の1回とは、1世帯	
◇家屋に関する証明	1通につき300円	土地課税台帳の1回とは、10筆まで	
◇租税および公課に関する証明	1通につき300円	家屋課税台帳の1回とは、1所有者	
◇その他の事項に関する証明	1通につき300円	地籍図の1回とは、5枚まで	
◇公簿、地籍図等の写しの交付		その他の公簿、図面等の1回とは、町長が別に定めるものを除き、1時間まで	
地籍図 500分の1	1筆または 1枚につき300円		
地籍集成図 1,000分の1、2,500分の1	1枚につき800円		

## ●問い合わせ 税務課、住民課（住民係）

●参加料 一人百円（保険料等）  
●主催 教育委員会  
●申込み・問い合わせ  
3月13日（金）までに、コミュニティーセンター内社会教育課体育振興係へ申し込んでください。（住所・氏名・年齢または学年・電話番号）電話可  
☎（293）6525

●カヌー教室を  
開催します  
水ぬるむ春、自然の中で一度カヌーに乗ってみませんか。  
●とき 3月14・21・28日（土）  
午後2時30分～4時30分  
●ところ 遠賀総合運動公園内水辺の広場（パティパットゴルフ場の横）  
●対象 小学4年生～6年生とその保護者（定員三十人）  
●持参品 帽子、タオル、ぬれてもいい服装

## お誕生日おめでとう

すぎもとたかや  
杉本陽哉ちゃん（別府）  
平成9年2月17日生まれ



## ママからのメッセージ

お姉ちゃんとお兄ちゃんが大好きな陽くん!!  
早く歩ける様になって皆でお散歩しようね。

## 固定資産課税台帳の 縦覧を行います （税務課固定資産税係）

地方税法の規定により、平成10年度固定資産課税台帳の縦覧を行います。自分の土地や家屋の課税台帳を確かめましょう。特に昨年、家の新築・増築、土地の売買など固定資産に異動があった人は、ぜひご覧ください。所有者以外の方が縦覧する場合は、委任状が必要です。電話による価格などの問い合わせはできません。

- 縦覧期間 4月1日から20日まで（土・日曜日を除く）
  - 縦覧時間 午前8時30分から午後5時まで
  - 縦覧場所 役場税務課固定資産税係窓口
- ※平成10年度固定資産税の納付書は5月中旬に発送し、第一期の納期限は5月31日です。

## 広報掲載 受付中 春の サークル会員 募集



広報おんがでは、4月10日号で春のサークル会員募集記事の掲載を予定しています。希望されるサークルは、次の内容を用紙に記入して3月20日（金）までに役場企画調整係へ申し込みください。

### ■内 容■

- ・サークルの名称
- ・紹介文（60字以内で）
- ・練習日と時間
- ・練習場所
- ・対象者
- ・費用（会費は年会費か月会費か、入会金の要不要など）
- ・申込先（住所、氏名、電話番号）

サークルのジャンルは問いませんが、営利を目的とする教室などの掲載はお断りします。

### ■問い合わせ■

企画課企画調整係へ

# 遠賀のむかし

## ばなし (十話)

### おきよ地蔵(尾崎)

今から二百年以上前の寛政六年のことです。遠賀地方は、近年にない日照りが続いていました。

前の年は大水害がありました。そのため、いなごの大発生や稲の病気などで稲作は、ほとんど全滅に近い状態でした。

それでも、領主様への上納米は、例年通り取りたてられますので、お百姓さん達の暮らしは苦しさを増すばかりです。

その頃は、遠賀川の洪水などや、治水が悪いことなどで、島門や浅木地方では三年に一度位しか収穫できないようなありさまでした。その上に、色々な決り事がありました。たとえば、雨の日は筵何枚、夜なべて縄何尋作ること(一尋は両手を左右にのばした長さ)とか、

これに従わない人には、きびしいお仕置きがありました。

ある村では、庄屋以下の人がみんな夜逃げしたこともありました。

そんな状態でも村役人に訴えることはできませんでした。お殿様に直訴すれば、打ち首にされるという時代でした。

尾崎村の庄屋徳七には、おきよさんという母親がいました。おきよさんは、大変しつかりした人で、近くの村々のうわさやお百姓さんの暮らしの苦しさをみるに忍びず、何かよい考えはないものかと、

思案を重ねておりましたところ、たまたま藩主の黒田のお殿様が遠賀の地を通られるのを知り、ある決心をしました。

その日は、数日前からのもどろ寒で、道は凍りつき冷たい風が海の方から吹きつけてくる大変寒い日でした。長井原附近をえらんで、

おきよさんは道の端に座り込み、お殿様の通られるのをじっと待つ

ておりました。寒さは一段ときびしさを増し、時々、風に混じって白い雪も吹きつけ眼の前を暗くするようでした。やがて芦屋の方からお殿様の行列が近づいてきました。

おきよさんは、「お願いです。お願いです。お殿様にお願いいたします。何とぞこれをお読みください。」と、一通の訴状を手に、お殿様のおかごに向かって飛び出していきました。驚いた家来たちは、

たちまち訴人のおきよさんをつらえました。

お殿様は、一身を投げ出して死を覚悟した老母の心中を思い、直訴の内容を調査するように命じました。とはいえ、刑をまぬがれるわけにはいきません。もとより刑

は承知のおきよさんでしたから、動じることもなく落ち着いて刑に服したということです。でも当時

は村人たちの犠牲になって刑を受けたおきよさんのお甲いをすることも、お墓を作ることも許されま

せんでした。

時はうつり、明治になってから村人達は相談して、屋敷の中に地藏菩薩さまの像を建て、おきよさんの霊を慰め甲いをしました。

以来、毎年8月23日の地藏盆には近くの村々から大勢の人達が出て、お地藏さまの前で盆踊りをして、おきよさんの供養を続け、感謝の心を表していたということです。



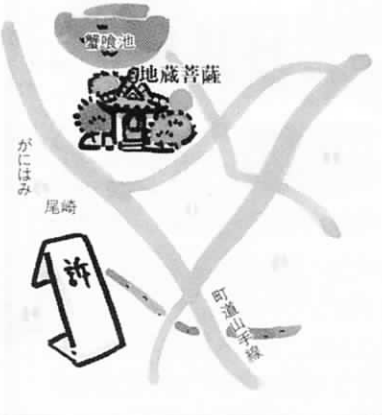
歩いて見ようおはなしのふる里



畑生半一氏宅庭の地藏堂



おまつりされている地藏菩薩さま



地球のために…広報おんがは、古紙混入率三〇%の再生紙を使用しています

遠賀郡消防本部	
救急・火災概況	
平成10年1月分	
救急	遠賀町…………… 34件
	郡内…………… 206件
火災	遠賀町…………… 0件
	郡内…………… 2件
火災の問い合わせは ☎(293)3921	

編集後記  
入学や就職、退職、転勤などあわただしい時期がやってきました。そのあわただしさの陰には、別れや出会いがあります。家族と離れ離れになる人、長年勤めた職場を後にする人など、その胸中には他人には計り知れないものがあると思います。また、新たな場所での新たな出会いも待っています。いずれにしても、周囲の環境までも変えてしまうこの時期、複雑な思いでいる人が多いのではないのでしょうか。出会いと別れのこの季節が私は大好きです。