

広報

ONGA



# おんが

No.626

'96 5.10  
KOHO ONGA



## 入学おめでとう

町内各小学校で  
入学式

元気いっぱいの新一年生のみなさん、もう学校には慣れましたか？

4月8日、町内各小学校で入学式が行われました。写真は、42人が入学した広渡小学校。新一年生の皆さんは、新しい出会いと希望に胸をときめかせながら、小学校生活のスタートを切りました。新一年生の皆さん、入学おめでとうございます。早く学校に慣れて、お友だちをたくさんつくってくださいね。

# 平成8年度の

## まちづくり

平成8年度予算(一般会計)

# 59億9565万5千円

平成8年度の予算が3月議会で決まりました。一般会計の予算総額は五十九億九千五百六十五万五千円(一般会計)となり、前年度に比べ十・八八%、金額にして五億八千八百四十四万円の増となっています。これらの収入は、町の振興や、福祉事業、交流事業など自然と調和した町づくりをめざした様々な事業に使われます。

### 歳入

町の歳入は、町税や使用料・手数料など町が自ら確保できる自主財源と地方交付税や国・県からの支出金、町債(借入金)など他から確保する依存財源とで成り立っています。今年度は、依存財源の比率が五十・六%となっています。

歳入の中で、最も大きな割合を占めているのが町税です。前年度より八・〇%増の十六億六千六百五十二万八千円の収入となっています。町税には主なものとして、

町民税(個人・法人)と固定資産税があり、この2つで町税全体の九十三・七%を占めます。

町税と並び、大きな収入源となっているのが地方交付税で、これは国が徴収した税金の一部を市町村へ交付するお金です。今年度は、前年度に比べ十・一%減の十四億五千五百二十四万円を見込んでいます。

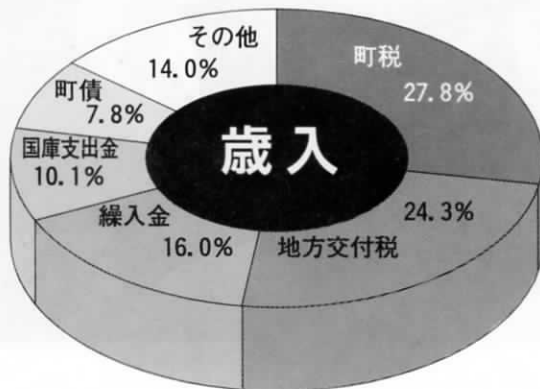
このほかに財源の不足を補うために貯金に当たる財政調整基金などを取り崩して、九億六千六百六十九万五千円繰り入れ(繰入金)て収入を補います。

また、町が国や銀行からお金を借り入れる町債は、昨年と比べると八十八・七%増の四億六千七百七十万円となっています。

国から町に交付される国庫支出金は、六億五千二百七十四千円で、昨年と比べ三・五%減、金額にして二千八百八十三万六千円の減となっています。

### 歳入の内訳

町税	16億6653万円	財産収入	6853万円
地方交付税	14億5520万円	自動車取得税交付金	5500万円
繰入金	9億6170万円	繰越金	5000万円
国庫支出金	6億527万円	ゴルフ場利用税交付金	5000万円
町債	4億6770万円	諸収入	4222万円
県支出金	2億3731万円	利子割交付金	4000万円
地方譲与税	1億2000万円	交通安全対策特別交付金	300万円
分担金及び負担金	9976万円	特別地方消費税交付金	20万円
使用料及び手数料	7323万円		



### 歳入

一般会計 59億 9565万 5千円

歳入とは、1年間に町に入るお金、収入のことです。歳入は、皆さんが納める住民税や固定資産税といった町税など、町でまかなう自主財源と、地方交付税や国や県から交付される支出金、町の借金である町債など国や県の財源に頼る依存財源とがあります。

### 歳出

一般会計 59億 9565万 5千円

歳出とは、1年間に町が使うお金、支出のことです。町づくりの一環として、各施設の整備や農業振興事業に使われます。それら使われる目的によって、総務費や農林水産業費、土木費など14項目に分けられます。

34億2196万円  
(特別会計)

特別会計は、三十四億二千九百九十六万円となり、前年度に比べ七・九%、金額にして二億五千三百四十四万円増加しています。

国民健康保険事業  
特別会計

十億六千四十二万二千円

住宅新築資金等  
貸付事業特別会計

二千八百九十四万千円

遠賀霊園事業  
特別会計

五千九百七十八万千円

学校給食事業  
特別会計

二億六千六百六十三万三千円

老人保健  
特別会計

十五億三千九百九十三万九千円

# 歳出

## 活力と魅力にあふれる 新・生活都市

今年度の歳出のうち、最も大きな割合を占めているのが土木費で、十四億八千二百九十九万三千元となっています。昨年に続き、道路維持修理費や整備費、住宅地区改良事業費等の予算を計上しています。土木費に次いで大きな割合を占める民生費は、「ふれあいの里」事業・管理費や「高齢者福祉」「障害者福祉」等に当てられる費用で、十一億三千七百九十四万四千円を計上しています。議会費は議員の報酬をはじめ議会の運営に

必要な経費です。健康づくりの推進や、老人保健の事業費等に使われる衛生費は、三億四千八百六十三万六千円を計上。また衛生費に含まれる清掃費は、二億四千四百三十九万九千円となっています。これは、くらしの中で排出されるゴミ、あるいは危険物の収集の経費に当てられます。

このほか、小中学校の施設整備等に当てられる教育費には九億六千七百九十九万九千円、農業振興や水利施設管理などに当てられる農林水産業費は、一億四千九百九十三万八千円、また借入金返済に当てる公債費は、四億四千八百六十六万二千円となっています。

# 平成8年度の 主な事業

### ■土木費■

住宅地区改良事業費	3億8686万円
道路維持修理費	1億3386万2000円
用悪水路維持費	8224万7000円
街路事業費	1億3567万3000円
交通安全施設整備事業費	1億1562万7000円
公園費	2億2095万2000円

### ■民生費■

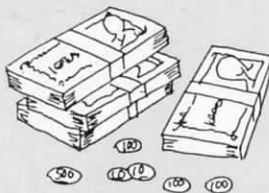
社会福祉総務費	2億6944万1000円
老人福祉費	3億2884万円
児童福祉費	2億7849万円
ふれあいの里事業費	4964万6000円
障害福祉費	1944万円
国民年金事務取扱費	1610万2000円
街灯費	570万4000円

### ■教育費■

中学校大規模改造事業費	1億5004万6000円
歴史自然公園整備事業費	8178万5000円
文化ふれあい事業費	559万6000円

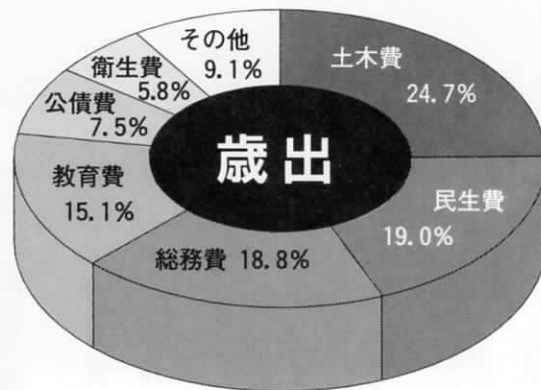
### ■衛生費■

老人保健事業費	2815万7000円
環境衛生費	1333万2000円



## 歳出の内訳

土木費	14億8219万円	農林水産業費	1億4994万円
民生費	11億3794万円	議会費	1億1714万円
総務費	11億2650万円	予備費	2000万円
教育費	9億608万円	労働費	1868万円
公債費	4億4866万円	商工費	1399万円
衛生費	3億4864万円	災害復旧費	200万円
消防費	2億2389万円		



地域下水道事業  
特別会計

六千三百四十三万六千円

農業集落排水事業  
特別会計

三億五千三百二十九万九千円

公共下水道事業  
特別会計

六千二百五十三万九千円



## 劇団ふるさとときやらばんが 遠賀町で公演

3月24日に遠賀町民体育館で、劇団ふるさとときやらばんによる、カントリーミュージカルが行われました。会場にはたくさんの方々が訪れ、歌と踊り、生のバンド演奏による公演を楽しんでいました。

## 大切な命を交通事故から守ろう 春の交通安全パレード出発式

4月6日から実施された「春の交通安全運動」に合わせて、4月5日に、役場前広場で、折尾署による交通安全パレード出発式がありました。折尾署の皆さんは交通事故防止活動推進要請文をよみあげ、町民の皆さんに対して、交通事故防止を呼びかけました。



## ちよつぷりオシャレな総合運動公園 桜のトンネル満開

満開の桜の木の下で、話はずむ。——写真は4月10日、総合運動公園の北部約三百メートルにわたる桜並木の下でお花見を楽しむグループのひとコマです。皆さん手作りのお弁当を持ち寄って、いつもよりお酒もすすんでるようです。今までは、お花見といえはすぐ他の町に目が向く人も多かったのではないのでしょうか。灯台もと暗し。じゃないでしょうか、ほろ酔い気分の皆さんは口ぐちに「年に何度もこの公園は利用しているのに、こんなに見事な桜並木があったなんて気がつかなかった」と話していました。ぜひ来年は、皆さんも総合運動公園でお花見としゃれこんでみてはいかがですか。

ホットなわだし、お知らせください。

企画課企画調整係 ☎(033)1-2334

## デイズニー映画に子どもたちは大喜び 春休み映画鑑賞会

3月23日に遠賀町中央公民館大ホールで、春休み映画鑑賞会がありました。

この日上映されたのは、デイズニーの長編アニメーション最新作の「ライオン・キング」。会場には多くの子どもたちが訪れ、とても楽しそうに映画を鑑賞していました。



## スポーツの結果

### グラウンドゴルフ大会

3月24日に、遠賀総合運動公園周辺道路でグラウンドゴルフ大会が行われました。結果は次の通りです。

(敬称略)

- ◇団体の部 1位=緑友会1、2位=緑友会2、3位=緑友会3
- ◇個人の部 1位=太田黒貞輝、2位=山田久男、3位=熊谷重男



- ◇団体戦 優勝=遠賀Aチーム、3位=遠賀Bチーム
- ◇個人戦▽小学1年の部 優勝=入江正登、2位=安藤雄一郎▽小学3年の部 優勝=村田秀太郎、2位=松田啓悟▽小学4年の部 優勝=松山博隆、2位=船戸克也▽小学5年の部 優勝=平田鷹司 3位=瓜生哲朗▽小学6年の部 優勝=高崎紘臣、2位=山口芳広、3位=柴田恭一郎

### 郡内少年柔道大会

3月24日に、岡垣町民武道館で、郡内少年柔道大会が行われました。結果は次のとおりです。

(町内分・敬称略)



## 俳句 短歌

短歌(おんが短歌会詠草)

河中 靖喜選

今日も降るしぐれに濡れて立つ木  
あり桜はしずかに春を待つらし

河原タツミ

池の面乱ししぐるる束の間を雲の  
切れ間ゆ淡き日は差す

大場 房江

時雨降る時の茶屋は客混みて甘酒  
飲まんと気長に待ちぬ

藤沢 国子

朝あさを窓に来て鳴く小鳥らに言  
葉通えば楽しかるべし

一田 房子

目路遠くわが古里は日の差すにこ  
の町包みて時雨降りいつ

大場トシミ

## 俳句 (遠賀俳友会抄)

池田 幸利選

花あしび山路と云ふも坂ひとつ

末永キミ枝

子羊の群をはるかに末黒かな

芳野 宏子

青き踏む後より声のかかりけり

綱手 進

地虫出づ路地より跳ねてランドセル

玉野 信彦

せせらぎの工事濁りや木の芽風

加藤 栄子

# さわやか人生 支え合って

編集

遠賀町民学習ネットワーク事業  
運営委員会

〒811-43 遠賀町大字今古賀513番地  
中央公民館内 ☎093 (293) 1355

## いま豊かな人生を 楽しんでいいますか

遠賀町民学習ネットワーク事業が発足して、四年目を迎えます。この事業の中で、生きがいづくり・生涯学習をと、毎年、いくつかの新しい学習グループが生まれています。

私たちが、現代の大きく変化する時代の中で、人生

『いきいきふれあい学級』に参加を！

— 学級参加の希望アンケートまとまる —

生きがいのある、豊かな人生にするための方法の一つが、この『いきいきふれあい学級』への参加といえます。

3月の広報「町民学習ネットワーク」で「いきいきふれあい学級」に参加しませんか——と、皆さんに、参加希望のアンケートをお願い致しました。多くの方のご協力があり、その結果がまとまりました。

いただいたアンケートの内容は、昨年度に比べて、やや多かったこともあって、希望される学習項目が多くなつて、開設する学級を二つか、三つの項目に絞ることが、今は困難のようです。

最も希望の多かったものは、去年

と同様に「社交ダンス」が7人、次いで「庭木の手入れ」「毛筆習字かな」が各3人、「民謡」「カラオケ」「ペン習字」「アートフラワー」「お菓子づくり」が各2人、「手編み」「着付け」「華道」「伝統俳句」「スポーツ全般」「盆栽」「趣味の園芸」が、それぞれ1人と続きました。

この結果から、学級を開設するためには、もう少しの同じ学習項目を希望される仲間の皆さんに、参加協力をお願いしなければなりません。

そのために、今回、引き続き追加希望のアンケートの追加申し込みをお願いすることとなりました。

生きがいのあるものにするため、より豊かな人生に、楽しい人生に変えていく必要があります。豊かで、楽しい人生にするための方法は、いくつもありません。一つの方法だけでなく、いくつもの方法をいろいろと組み合わせながら、目的地へ向かうことが大切でしょう。

昨年の社交ダンス学級Ⅱ先ずは、ステップの基本練習



希望された前記15の学習項目の中で、ぜひ、いっしょに生きがいづくりをしたいとお考えの皆さんは、このアンケート調査に、ぜひとも参加してください。

### 「参加希望

### アンケート」

### 追加申し込み受付

申込書は、中央公民館に用意しています。記入されて、5月25日(土)までにお申し込みください。

(受付Ⅱ火曜日・土曜日にごとで) その結果で、「いきいきふれあい

# ネットワーク

## 国際交流コーナー

### I WANT JUICE!

♥: “What juice do you like?”

♠: “I like cola.”

♥: “Eh.... What !?”

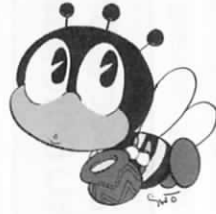
上の会話のどこに問題があるのでしょうか。  
日本で、よくジュースという言葉を目にしますが、これは、英語の juice とは異なります。英語で juice といえば、フルーツでも野菜でも100%か100%に近いものに限ります。  
アメリカ人は、こういうことに大変うるさくて、アメリカの法律でも決められているほどです。日本でよく見る70%とか、30%のジュースは、アメリカの法律上ではドリンク (drink) と呼ばなくてはなりません。また、アメリカ人は100%のオレンジジュースやアップルジュースなどが大好きで、70%でも、お子様ドリンクを飲んでいる感覚になってしまいます。日本で、たったの3%でも自慢気に果汁3%ジュースとしっかりラベルに書いてあることがありますが、これを見て、当然に笑う外国人が多い。分かるような気がします。  
それでは、問題のコーラですが、もうお分かりでしょう。コーラは、ジュースではありません。外国でコーラをジュースと呼べば、あまりのナンセンスにきつと笑われてしまうでしょう。

「君は、面白いことを言うね」と。



(ロバート・マーフィ)

「楽しい学級」に  
生きがいづくり・生涯学習活動は、先ず、楽しくあつて欲しいものです。あなたの積極性を「いきいきふれあい学級」は、応援しています。



生涯学習のマスコット“マナビイ”

学級」の開設をすすめていくこととなります。  
「いきいきふれあい学級」は、公民館講座方式で開設します。  
参加料は、無料です。  
10回の学習が修了した後は、皆さんで自主的にグループを作って、学習活動を続けていただきます。  
みんなで

## あなたの生きがいづくり 生涯学習を応援します



素晴らしい生きがい  
見つけられましたか？

いま 地域で楽しい生きがい学習  
生涯学習が盛んです!!

5人以上の学習仲間ができれば中央公民館へご相談ください。  
あなたに合った学習メニューを差し上げます。

あなたの地域の公民館などで、あなたの仲間といっしょに生きがいづくりに、生涯学習に、ぜひチャレンジしてください。

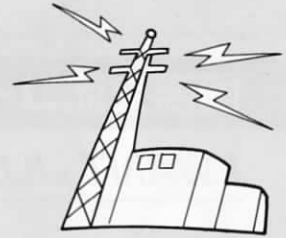
※公民館活動、ボランティア活動として、あなたの地域の公民館へ、生涯学習の手紙に申し込まれます。  
※有志指導者のご応募は不要です。ご連絡は上記の電話番号か、ホームページからお願いいたします。

お問い合わせ 道賀町教育委員会・道賀町民学習ネットワーク事務局  
ご用紙は…… 事務局 中央公民館内 ☎283 1355

『あなたの生きがいづくり  
生涯学習を応援します』

町民学習ネットワーク事業で、町民の皆さんから推せんされた四十一人の有志指導者が、ボランティア活動として、町民の皆さんの生涯学習を応援しています。  
このほど、新しいポスターが出来上がりました。  
生きがいづくりのご相談は、お気軽に中央公民館内の事務局へどうぞ。あなたの積極性をこの事業は、いつも応援しています。  
寿大学、シルバー大学、  
大学院のお申し込みは、  
お済みになりましたか。  
(中央公民館)

情報



納税

固定資産税(1期)
国民健康保険税(1期)
5月16日~5月31日
役場 293-1234

9か月児健康診査があります

- とき 5月16日(木)〔受付 午後1時10分~1時40分〕
●ところ 遠賀町中央公民館
●対象 生後8か月~10か月児
(平成7年7月1日から9月30日までに生まれた乳児)
●内容 医師による診察、身体測定、保健婦による保健指導
●持ってくるもの 母子健康手帳、バスタオル、健康診査票
●料金 無料
●その他 対象者には個人通知します
●問い合わせ 福祉課保健衛生係

ツベルクリン反応検査とBCG予防接種があります

- とき 5月29日(水)▽BCG予防接種 5月31日(金)〔受付 午後1時10分~1時30分/接種 午後1時30分~2時〕
●ところ 遠賀町中央公民館二階
●対象 3か月~48か月未満児
●料金 無料
●問い合わせ 福祉課保健衛生係

「看護の日のつどい」に参加しませんか

- 福岡県では、「看護の心を、みんなの心に」をメインテーマに、県民ひとりひとりが人に対する世話や看護についての関心と理解を深めるとともに、看護の明るいイメージづくりを図ることに、看護師等の就業を促進し、活力ある長寿社会づくりに寄与することを目的として「看護の日のつどい」を行います。
●とき 5月12日(日) 午後1時~4時
●ところ 都久志会館
●内容 ◇看護職員知事表彰◇ふれあい看護体験発表◇講演と語り

中央公民館 展示ロビーだより

- 展示作品 かな書道
●展示期間 5月24日(金)まで

栄養相談日を開設します

高齢化社会の到来にともない、住民の健康に影響を及ぼす要因は複雑・多様化していて、栄養のアンバランスや運動不足が原因の成人病が増加し、大きな社会問題となつていきます。特に食生活は健康増進の根幹となるのですが、その多様化又は情報の反乱により、正しい食生活のあり方についての指導に対する重要性が見直されています。そこで、保健所における食生活改善業務の一環として、栄養相談

ごみを焼却するときは、ご注意ください

ごみを焼却するときは、隣近所の迷惑にならないように注意してください。とくに発砲スチロールやビニールなどは焼却すると黒煙や悪臭が出ることがあります。お隣の洗濯物に灰がついたり、煙が近所の中まで入ったりしていませんか?
これらのごみは、できるかぎり燃えるごみとして収集日に出してください。どうしても焼却しなければいけない場合は、周りの人に迷惑のかからないよう注意して焼却してください。

お題は「姿」・平成9年歌会始の詠進歌を募集

- お題 「姿」
●詠進方法
▽詠進歌は、自作の歌で一人一首とし、未発表のものに限ります。
▽用紙は半紙(和紙)を使い、毛筆で自書してください。視覚障害の方は、点字で詠進できます。
病気や身体障害のため自書することができない場合は、他人が

遠賀郡消防本部 救急・火災概況

平成8年3月分

Table with 2 columns: 救急 (遠賀町 37件, 郡内 212件), 火災 (遠賀町 1件, 郡内 11件)

火災の問い合わせは (293) 3921

- 申し込み 9月30日(当日消印有効)までに郵送で申し込んでください。あて先は〒100東京都千代田区千代田一ー一 宮内庁(封筒に「詠進歌」と書き添えてください)
●内容 食生活相談全般
●その他 前日までに電話で予約してください。
●予約・問い合わせ 遠賀保健所 (201) 41661
●ところ 遠賀保健所 栄養指導室
●とき 毎月第4木曜日 午後1時~4時(第4木曜日が祝日の場合は、その月は休みです)
●ところ 遠賀保健所 栄養指導室
●内容 食生活相談全般
●その他 前日までに電話で予約してください。
●予約・問い合わせ 遠賀保健所 (201) 41661



## 自動車税の納期限は 5月31日です



自動車税は、毎年4月1日現在の自動車の所有者にかかります。平成8年度の納期限は8年5月31日です。

もし住所変更等で納付書が届かなかった人は、若松県税事務所におたずねください。また、自動車を買換えたとき、下取りに出した車の納付書が送られてきた場合は、抹消登録か移転登録がすんでいないと思われるので、手続きを依頼した販売会社等に確認してください。

※問い合わせ 若松県税事務所 ☎(761)4023

## 郵便局からのお知らせ 平成10年2月2日から 郵便番号が7けたになります



- 新しい郵便番号簿は、平成9年8月以降、各ご家庭へお配りします。
- 新しい郵便番号は、町域(「丁目」を使用している場合は、〇丁目を除く部分が同一の区域、大字と小字に分かれている場合は、大字の区域)に設定します。
- 問い合わせ 遠賀川郵便局 ☎(293)0042

### 福祉キャンプに参加 しませんか

- (1)海のキャンプ
    - とき 7月23日(火)～26日(金)
    - 三泊四日
    - ところ 福岡県立少年自然の家「玄海の家」(宗像郡玄海町大字神湊字新川先)
    - 対象 県内の小学校3年生から中学校3年生までの在宅肢体不自由児
    - 定員 五十人
  - (2)進行性筋萎縮症児のキャンプ
    - とき 8月10日(土)～11日(日)
    - 一泊二日
    - ところ 国民宿舎 芥屋(糸島郡志摩町芥屋)
    - 対象 県内の進行性筋萎縮症児及び保護者
    - 定員 三十人
  - (3)山のキャンプ
    - とき 8月25日(日)～27日(火)
    - 二泊三日
    - ところ やすらぎ荘(朝倉郡夜須町大字三ヶ山)
    - 対象 県内の小学校3年生から中学校3年生までの在宅肢体不自由児
    - 定員 三十人
- ※海・山のキャンプは、高校生でも状況によって参加可能なこともあります。
- 申込期間 5月14日(火)～6月7日(金)まで
- ※なお、申込用紙は、5月10日(金)以降に請求してください。

### 人権相談所を 特設します

- 問い合わせ 福岡県肢体不自由児協会(県障害福祉課内) ☎092(651)1111内線2775又は、千代仮庁舎内 ☎092(641)7913)
- 子どもの人権問題は、依然として深刻な状況にあり、特に「いじめ」が原因と思われる自殺事件が相次いで発生しています。「いじめ」の実態も陰湿、執拗なものが多くなり、大きな社会問題となつていきます。「いじめ」は、それを行う子どもだけの問題ではなく、それを阻止しない人、見逃している人の問題でもあります。今回は、「いじめ」をしない・させない・見逃さない」をテーマに特設人権相談所を開設いたします。
- とき 5月21日(火)午後1時30分～4時
- ところ 遠賀町中央公民館茶室
- 相談員 遠賀町人権擁護委員の原田清和さん、山中清さん、福岡法務局北九州支局の重松洋佑さん、元岡達哉さん
- 相談内容 いじめ、不登校の人権問題の他、家庭・相続・登記・戸籍・金銭問題等
- 問い合わせ 福祉課地域改善係 ☎(293)1234 内線266

### 青い鳥郵便はがきを 無料配布します

- 対象者 重度の身体障害者・児(一級又は二級)
- 受付期間 5月31日(金)まで
- 配布枚数 申し込みのあった重度の身体障害者・児一人につき二十枚
- 申込方法 住所又は居所のお近くの郵便局に身体障害者手帳を提示し、所定の用紙に必要事項を記入し申し込んでください。(代理人も可とします。)用紙は、郵便局、福祉事務所などの窓口で備えつけてあります。なお、郵便によって申し込むこともできます。
- 配付の方法 この葉書の発行日(4月22日)以降、郵送します。なお、発行日以降、住所又は居所を受け持つ集配郵便局に直接申し込まれた場合は、その郵便局の窓口で配付します。
- ※詳しくは、お近くの郵便局におたずねください。

### 防衛庁職員採用試験 があります

- 受験資格
  - ▽I種(大卒程度) 昭和38年4月2日から昭和50年4月1日まで生まれた人
  - ▽II種(大卒程度) 次の各号の一に該当する人
    - (1)昭和42年4月2日から昭和50年4月1日までに生まれた人
    - (2)昭和50年4月2日以降に生まれた人で短期大学又は高等専門学校を卒業した人(平成9年3月卒業見込み可)
    - (3)防衛庁が(2)と同等の資格があると認めたる人
- 試験日
  - ▽I種とII種(事務系) 6月30日(日)
  - ▽II種(技術系) 6月29日(土)
- ※詳しくは、福岡防衛施設局総務部総務課人事係 ☎092(472)2321にお問い合わせください。

## お誕生日おめでとう

木村 彩ちゃん (田園南)  
平成7年5月19日生まれ



ママからのメッセージ  
小さくても元気もりもり  
にっこり笑顔のあやです。  
明るく優しい女の子になっ  
てね!

# 遠賀のむかし

## ばなし (八話)

### 千間川の河童 (今古賀)

むかしむかし、今古賀の千間川に、河童の親子が住んでおりました。

いたずらものの子河童は、いつも元気に堤や草むらで遊んでいました。

その日は、からりと晴れた上天気で、空には一点の雲もなく、川は美しく流れていました。そのうち、子河童は岸辺の砂っ原にあり、村の人達がりっぱに育てたキュウリやそら豆を全部食べてしまいました。

ちようどそこに、子供達が通るかかり、それを見た子河童は「ちよっといたずらしてやろうか」

と、川の中から子供達に向けてピューツ、ピューツと水を吹きかけました。子供達も負けてはいません。

川の中に飛び込み、子河童をつかまえ、川岸まで引き上げました。「河童は陸にあがると弱い。」といわれていますが、そのとおりです。どうすることも出来ません。

子供達は、子河童をぐるぐる巻きにし、子河童の大事な腕が、今にも折れそうになってしまいました。

子河童は、ワーン、ワーンと泣きながら「もう悪いことはせんけ、ゆるしてくれ。」と、なんどもたのんでみましたが、子供達はなかなか許してくれません。

ちようどそこに、畑帰りのおじいさんが通りかかりました。「これこれ、もうそのぐらいでかんべんしてやつたらどうじゃね。」あまりにもかわいそうなので子供達の手から河童をはなして、川

にかえしてやりました。子河童はおじいさんになんべんも頭をピョコピョコとさげながら、親河童のいる深みに姿を消しました。

それから何日かたつたある日のこと、おじいさんが同じ道を通っていると、川の中から、この間助けてやった子河童と親河童が浮き上がってきました。

「おじいさん、おじいさん、この間は、子河童を助けていただき、ありがとうございます。おかげさまで子河童も元気になりました。」子河童はおじいさんに右腕を見せました。

「それはよかった、よかった。もういたずらするんじゃないぞ。」あれから、河童の病院で、そつこいという薬をつけてもらい、おかげでどうにか元のような腕になりました。

昔から、河童は強い右腕を長くのばして魚を採ったり、いたずら子供の尻をぬく、といつて、右腕

はとても大切なものでした。「これは助けていただいたお礼です。」といつて、そら豆の種を差し出しました。そして、おじいさんがその種を畑にまくと、それはそれは沢山のそら豆ができました。そのそら豆をもっておじいさんは村の人達に配って回りました。

「これは千間川の河童にもらったそら豆です。もう悪さはせんというとりますけんどうぞ河童をかわいがってつかっさい。」と、あやまってまわりました。

千間川の河童はそれから二度と悪さはしなかったそうです。このお話にてくる千間川というのは、いまの西川のことです。

歩いて見ようおはなしのふる里



“千間”は見わたせるといわれた千間川



今は廃線になった室木線の赤煉瓦の橋脚



# 編集後記

町行く人の服装も、明るく白っぽくなってくる時期です。しかし、五月には昼間と夜間の気温差が大きくなる日が多くあるので、注意がいります。

春秋は移動性高気圧、気圧の谷が交互にやってきて天気は目まぐるしく変わり、日々の寒暖差、昼と夜の気温差が大きくなります。とくに春はその傾向が顕著で、移動性高気圧に覆われたとき、昼間は汗ばむほどののに、夜になると急に気温の下がることがあります。

よく晴れた日の外出は、いくら暖かくても帰りが遅くなるようなら、もう一枚服を持って出たほうがよいでしょう。

寝具についても同じことがいえます。一般に、気持ちよく眠るための寝具内の温度は、二十七〜八度といわれていますが、昼間の暖かさにさらされて寝具を薄くすると、夜間に気温が下がったとき、寝具内の温度も適温まで上がらず、風邪ひきの原因となります。

と、冬に使っていた厚い寝具だと、寝具内の気温が上がり過ぎ、寝苦しくなります。薄い寝具と毛布の組み合わせなどを考えて、気温の変化に柔軟に対応してください。

地球のために…広報おんがは、古紙混入率三〇%の再生紙を使用しています。