



おんが

'96 7.10
KOHO ONGA



未来の遠賀町に 君の情熱を



平成8年度

遠賀町職員採用試験

- 採用予定人員
 - 一般事務職員6人、土木技術職員1人
 - (採用予定数は変更になることがあります)
- 受験資格
 - ▽一般事務職員 昭和43年4月2日から昭和54年4月1日までに生まれた人
 - ▽土木技術職員 昭和43年4月2日から昭和54年4月1日までに生まれた人で、高等学校以上の土木過程を終了した人または卒業見込みの人
- 第1次試験
 - ▽とき 9月22日(日) 午前10時から
 - ▽ところ 岡垣町立岡垣中学校
 - ▽内容 教養試験、適性検査、専門試験(土木技術職員のみ)
 - 受験手続
 - ▽受付期間 7月11日(木) から8月22日(木) まで
 - ※郵送の場合は8月22日(消印有効)
 - ▽申込方法 Ⅱ申込用紙(役場人事係で7月11日から交付)に必要事項を記入して、写真(タテ6cm×ヨコ4.5cm)を添えて(用紙に貼らずに)役場企画課人事係に提出してください。
 - ※郵送による提出は430円切手を貼った宛て先明記の返信用簡易書留封筒を同封してください。
- ▽受験票の交付 Ⅱ受験申込書を受理した場合は受験票を交付します。
- 採用
 - 最終合格者は採用候補者名簿に登載し、必要に応じて採用します。
 - 給与
 - 初任給は、高校卒で15万3千円程度、大学卒で18万3千円程度が支給されます。
 - 問い合わせ
 - 〒811-43 遠賀郡遠賀町大字今古賀五二三
 - 遠賀町役場企画課人事係 ☎(293) 1234 内線258

文化ふれあい事業

サマーフェスティバル '96

ザ・フライングエレファッツ イン オンガ

★★★★★★ 屋 外 コ ン サ ー ト ★★★★★★★

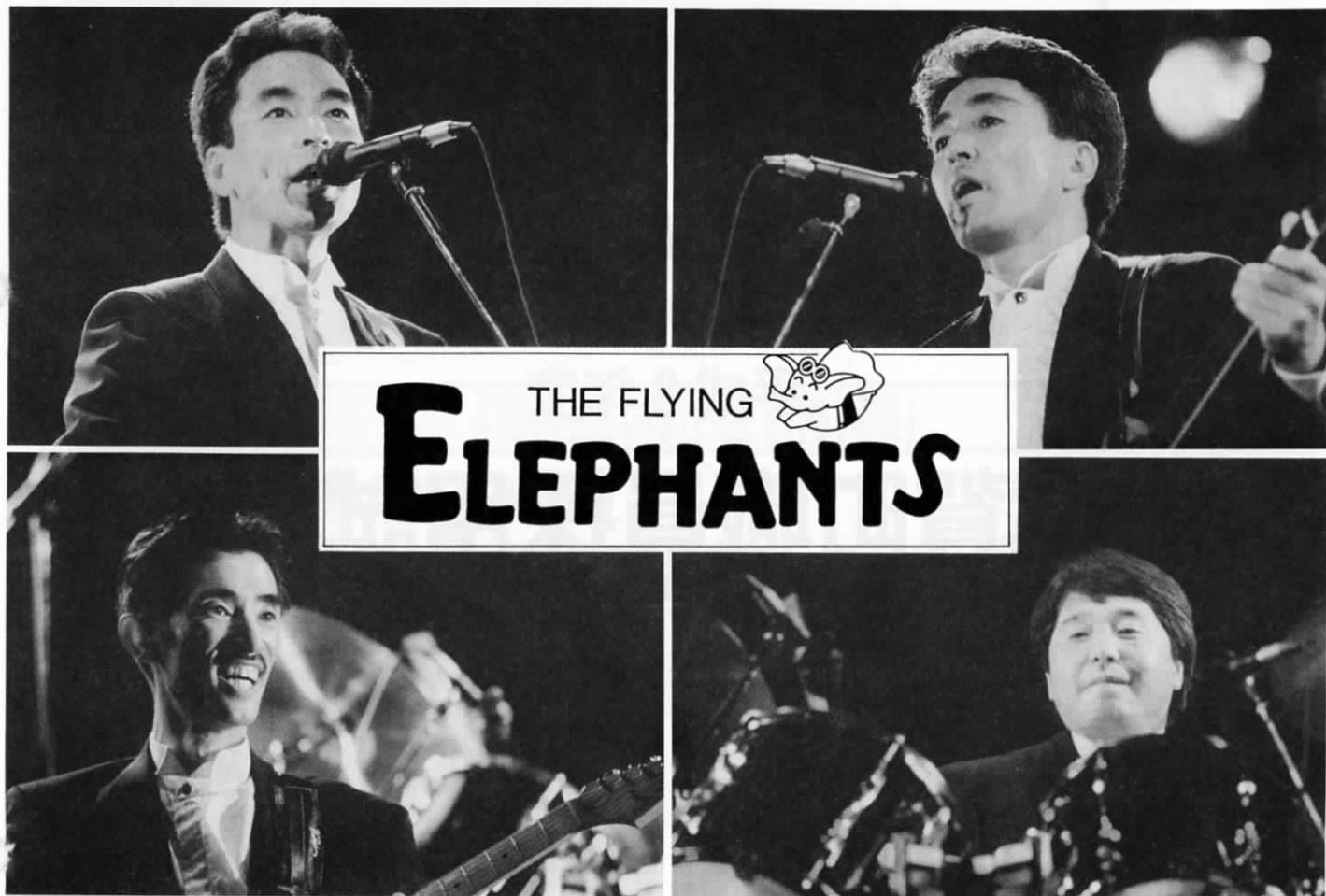


Photo H・ARAO

●とき：8月23日（金）

＜プログラム＞

●地元アマチュアバンド

午後5時30分～6時30分

●ザ・フライングエレファッツ

午後7時～9時

●ところ：遠賀総合運動公園グラウンド

（雨天の場合・中央公民館ホール）

●参加予定 1,000人 参加無料



アマチュアバンド

出場者募集



8月23日（金）の屋外コンサートのステージで、演奏してみませんか。

- 募集数 2バンド
- 募集対象 高校生以上の遠賀町在住者・又は在勤の人
- 申し込み 7月26日（金）までに、デモテープ持参の上、申し込んでください。（多数の場合、デモテープで選考します。）
- 問い合わせ 社会教育課内・町民会議 ☎（293）1234

文化ふれあい事業



映画鑑賞会「三たびの海峡」
筑豊、遠賀川沿岸、韓国を舞台にした
男女、親子の愛の人間物語

- とき：8月10日（土）
午後7時から
- ところ：遠賀町中央公民館ホール
- 入場整理券 200円
(小学生以上)
- 申し込み
映画鑑賞を希望される人は、7月22日
(月)から、中央公民館及び社会教育
課で入場整理券をお求めください。

消費者相談

太陽熱温水器があぶない!!

燃料費が安く、煙やガスの出ないクリーンエネルギーであることから、現在多くの家庭で利用されている太陽熱温水器。屋根の上についているため、つつい付けっぱなしにしがちです。最初はしっかりと固定されていた太陽熱温水器も、長期間日光や風雨にさらされ、さびやゆるみが出たり、ワイヤー等が徐々に痛んでしまいます。

もし、痛んでいることに気付かず、太陽熱温水器が落下すれば、大事故につながりかねません。

ご利用されているご家庭の皆さんには、定期的な点検をおすすめします。

ソーラーシステムのご相談は・・・
(社)ソーラーシステム振興協会ソーラーシステム相談センター ☎0120(38)9187



最初は完全に設置、固定されていた太陽熱温水器も、長期間太陽や風雨にさらされると、サビやゆるみ、ワイヤー取付け部の老朽化がすすみます。万一、落下事故が起きてしまったら、一大事。

太陽熱温水器は点検が必要です。

すべての事業所・企業のみなさんへ 必見!

平成8年10月1日、事業所・企業統計調査が実施されます。それに先立ち、事業所・企業の方々に今回の調査の内容と主旨をよく理解して頂けるよう、6回にわたって、広報「おなが」で事業所・企業統計調査のおはなしをいたします。是非ご愛読ください。

<第一回> 事業所・企業統計調査とは・・・

平成8年事業所・企業統計調査は事業所統計の名称を改め、10月1日現在で農林漁家を除く全ての事業所・企業を対象に全国一斉に行われます。あまりなじみのない統計調査ですが、国の「統計法」に定められた、国勢調査とならぶ重要な統計調査です。

したがって、この調査の内容を統計以外の目的に使用することは固く禁じられており、各事業所のプライバシーはしっかりと守られるわけです。

また、9月下旬に調査票をお配りする調査員も、遠賀町から厳選された方々で福岡県知事によって任命されます。事業所・企業統計調査は、事業所をもれなく調査して、わが国の産業のしくみや、事業活動がどのようになっているのかを知り、国、都道府県、そして、市町村の街づくりに役立てていきます。どうぞご協力をお願いします。



会社も、お店も、学校も、病院も。
事業所・企業
統計調査





よろこびと自信をもって、
生きがいのある生活を
遠賀・中間地区老人大学講座開講式

6月4日に遠賀中央公民館で、遠賀中間地区老人大学講座の開講式がありました。この日の式典には約百人の受講生が参加し、これから始まる六か月間の教養講座、選択専門コースの受講に向けての一步を踏み出しました。

きれいだね 七夕飾り

6月11日に、遠賀コミュニティセンターでわんぱく教室がありました。子どもたちは、お母さんといっしょに包装紙や折り紙などを使ってささの葉に飾りつけを行い、一足早い七夕気分を味わいました。みんなの願いごとがかないますように！



おぼえよう 応急手当
人命救助講習会

6月19日に鳥門小学校体育館で、人命救助講習会が行われました。この日の講習は、遠賀郡消防本部の職員の皆さんを講師に招き、教職員・父母が参加して行われました。
受講生の皆さんは、始めに応急手当に関する映画を見たあと、人工呼吸などの応急手当の講習を受けました。受講生は講師の説明を熱心に聞きながら、とっさの時の応急手当を実習しました。



●企画課企画調整係 ☎(2093)1234
 ホットなわだし、お知らせください。

運動会シーズン到来 各小学校で運動会

6月最初の日曜日の2日、町内の各小学校で大運動会が行われ、児童たちはこの日のために練習を重ねた成果を発表しました。会場では、元気なわが子をビデオや写真におさめようと張り切る保護者のほほえましい姿が、あちこちで見うけられ、大きな声援と拍手が送られていました。



スポーツの結果

女子バレーボール大会

6月16日に勤労者体育センターで、女子バレーボール大会が行われました。結果は次の通りです。
 優勝：鬼津チーム 準優勝：芙蓉チーム



俳句歌

短歌（おんが短歌会詠草）

河中 靖喜選

坂道の反射鏡のなか登り来る君の姿をとらえておりぬ

中野すえの

記念なる赤きうるしの夫婦椀毎日使えばつやの増し来る

藤沢 国子

道に散る落葉と共に掃きよする口紅つきし吸殻ひとつ

大場 房江

怠りの日々の続きて庭草の実りし種が撒きしがに散る

大場トシミ

花おえて若葉ゆたけき並木道斑にうごく影を踏みゆく

一田 房子

俳句（遠賀俳句会抄）

池田 幸利選

麦秋の野の広がり貨車曲る

芳野 宏子

緑蔭や風のまつはる獣の碑

末永キミ枝

子らを待つ木馬のしめり椎若葉

加藤 栄子

もつれ合いながら蝶となり消えゆけり

玉野 信彦

旅つづく朝より卯の花腐しかな

縄手 進

人生に目標をもって

いきいきライフを

編集

遠賀町民学習ネットワーク事業
運営委員会

〒811-43 遠賀町大字今古賀513番地
中央公民館内 ☎093 (293) 1355

今日よりも明日

もう少し豊かな生きがい

生涯にわたって、心身ともに健やかに、充実した人生を送るために、人びとが積極的に人生に挑戦することが望まれるいま、多くの人たちは、「生涯学習は必要」と考えても、仕事・家事で忙しい、学習のキツカケがつかめないなどで、学習活動になかなか結びついていないのが現状といえます。

町民の皆さんが、自発的意志によっての、生きがいづくり・生涯学習に取り組むキツカケにしていたらと、昨年度からはじめた『いきいきふれあい学級』は、今年度も多くの方に参加を、学級参加希望調査を、2回にわたって行いました。

その結果、5人以上の同じ学習科目を希望した仲間の皆さんは、昨年も開設の「社交ダンス」学級のみに関わりました。

このことから、今回の『いきいきふれあい学級』の開設は、「社交ダンス」1学級と決まりました。

『いきいきふれあい学級』に 熱気 アンケートまとめ 社交ダンス学級 開く

1科目で5人に満たない学習希望者の方には、既設の学習サークル、また、その学習科目の有志指導者の方をご紹介などさせていただきました。アンケートに参加してくださいました皆さんに、厚くお礼を申し上げます。

「社交ダンス」学級を参加希望された皆さんは、町内各地から参加された14人で、さっそく仲間づくりが始まり、そして、6月11日(火)開講式に続いて第1回の学習が行われました。

参加した皆さんは、ハードな指導の中にも、和気あいあい、楽しさいっぱいでした。その後、毎週火曜日の午前10時から、9回にわたって、中央公民館での学習が続けられています。

『いきいきふれあい学級』についての、お問い合わせは、中央公民館へどうぞ。
電話 二九三―一三五五

ママとパパと・・・

『親子教室』に行こうよ

お子さんと一緒に参加を!

毎年、乳幼児とお母さん・お父さんや、幼児教育に関心をお持ちの方に、参加していただくこと、教育委員会では、遠賀町育児会の協力を得て、『親子教室』を中央公民館で開いています。

特に、初めてお子さんを持ち、子育てについて、相談したくてもできずに悩んでおられるお母さん・お父さん、お子さんの反抗期に出合っ

悩み、ストレスがたまっているお母さん、この『親子教室』に参加されませんか。教室は、いずれも2時間です。

第1回は、去る7月7日に開かれました。
第2回は、8月24日(土)10時から、

永浜初子先生の「これからの幼児教育」
第3回は、9月18日(水)10時から、

村田千代子先生の「乳幼児の病気とその予防」

第4回は、10月18日(金)13時30分から、原口宏之先生の「心と体の健康について」
最終回は、11月16日(土)10時から、丸山美恵子先生の「大人が忘れていく大切なもの」と閉講式

あなた一人が、悩まずに『親子教室』で、みんなといっしょに考え、悩みを解決しましょう。
教育委員会・遠賀町育児会は、あなたの子育てを応援しています。

お子さんと一緒に参加してください。
お子さんには、育児室(和室)を設け、遠賀町育児会のお母さんが、担当いたします。

お問い合わせ 中央公民館
☎二九三―一三五五

『子どもは見てます
パパとママ』

ネットワーク

平成8年度 遠賀町寿大学講座が開講

ふれあいの里センターで

遠賀町寿大学講座は、今年は、5月30日、ふれあいの里センターで、70人に近い年長者の皆さんによって開講いたしました。

午前の一般教養コースでは、第1回が6月13日「健康問題」学習として山本辰雄氏による指導のグランドゴルフで楽しい汗を流しました。

第2回は、6月27日に「年長者の健康管理」と題し、保健婦として活躍の麻生ヨシノ氏の学習を終えました。第3回は、7月11日に「向老期の栄養と食生活」と題し、福岡県立大学教授の小松啓子氏による学習。

第4回は、7月25日に「高齢社会を生き抜くために」と題し、北九州市同和教育研究会指導員の登本タケミ氏による学習が計画されています。

午後の専科コースは「かな書道」「アートフラワー」「折り紙小物細工」と「演劇」の、4つのコースで10回、皆さん 技を楽しめます。年長者の皆さんに、大きな拍手と声援を送りましょう。



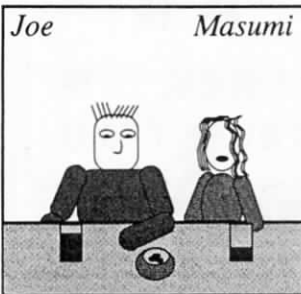
年長者に、喜びと自信を、生きがいのある生活を創り出していただくこと、県教育委員会と遠賀・中間地区老人大学講座運営委員会で開催される老人大学講座は、今年度は、遠賀町中央公民館を会場として、6月4日から始まりました。毎週火曜日、20回にわたるこの講座は、午前中は教養講座で、健康問題から社会生活すべてにわたって幅広い学習が、午後は、4つのそれぞれ専門コースに別れての学習です。

遠賀川の流れから北九州へと広がる『歴史教室コース』、幼ないころを思い出す、懐かしい『童謡・唱歌コース』、戦後の食の移り変わり・正しい食生活を考える『自然食と実習コース』そして、美しい花を次々と創り出していく『アメリカンフラワーコース』には、年長者の皆さんが目一段と輝きます。12月3日までの、長く楽しい学習に、大きな拍手を送ります。

平成8年度 遠賀・中間地区 老人大学講座 始まる 遠賀町中央公民館で

国際交流コーナー

IT'S JUST



ちょっと訳してみてください。

- A. How much is it?
B. It's just \$500.

- (1) いくらですか？
ちょうど\$500よ。
(2) いくらですか？
たった\$500よ。



答えは(2)です。おどろいたでしょう？

日本では、日ごろ、『ジャスト』という言葉をよく耳にしますが英語のjustは、Just a momentで知られているように、『ちょっと』または、『たった〜』という意味で使うのがほとんどです。時間の話であれば『まだ〜時』という意味になります。物の値段または時間を、人に教えるときに、ジャストを使うと、太っ腹または



余裕があることを宣言することになりますので、なるべく注意して使しましょう。

漫画に初挑戦ですが、いかがだったでしょうか。では、また、次回に...

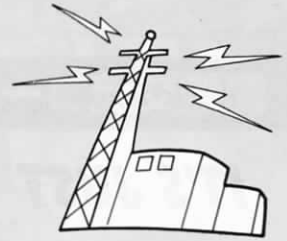
See you soon!

Robert Moly (ロバート・マーフィ)

くらしの

LIVING INFORMATION

情報



納税

固定資産税(2期)

7月16日～7月31日

役場 293-1234

県税移動窓口を開設します

県税(自動車税、不動産取得税、個人事業税等)を納付されていない人、また県税について相談されたい人は、左記のとおり県税移動窓口を開設しますのでご利用ください。

●とき 7月16日(火) 午前10時から午後3時まで

●ところ 遠賀町中央公民館二階クラブ室

●問い合わせ 福岡県若松県税事務所納税課納税係 ☎(761)4023

母子医療証の切り換えを行います

●とき 7月31日(水)から8月2日(金)の午前9時から午後4時まで

●ところ 役場2番窓口(国保年

金係)

●必要なもの 母子医療証、印鑑
※まだ更新申請を済ませていない人は、7月12日までに申請手続きをしてください。
詳しくは、国保年金係におたずねください。

在宅保健婦・看護婦さんの調査を実施しています

お年寄りの方々が増え、保健福祉(看護)サービスを求めている人々が身のまわりにいらつしやいます。しかし、この人たちの相談やお世話をして生活を応援、協力していただく保健婦さん、看護婦さん(准)さんが不足しています。

福岡県では、福岡県地域保健婦研究協議会にお願いして、保健婦さん看護婦さんの貴重な知識と経験を生かし、市町村の健康づくり事業にご協力いただく方々の調査を実施しています。ご協力していただける人のご都合等知りたくい

中央公民館 展示ロビーだより

- 展示作品 アートフラワー・仏画
- 展示期間 7月26日(金)まで

思いますのでご連絡ください。アンケート用紙をお送りいたします。

- 連絡先 福岡市博多区博多駅前三丁目一四一七福岡県国民健康保険団体連合会内 福岡県地域保健婦研究協議会 ☎092(441)1841 内線411

透析療法についての講演会があります

●とき 7月30日(火) 午後3時～4時30分(受付11午後2時45分から)

●ところ 水巻町南部公民館(大ホール) 水巻町下二東三丁目三二二 ☎(202)2472

●内容 「あなたの笑顔が見たいから」～透析療法とともに～
●講師 水巻クリニック院長 牟田俊幸先生

●対象 腎疾患をもつ患者とその家族、透析療法に関心のある人
●申込先 遠賀保健所保健予防課

もう少しお待ちください 夏まつり『盆踊り大会』

今年は8月24日(土)に決定!

花火はドドーンと 1,200発!!

第12回遠賀町夏まつり

「盆踊り大会」は8月24日(土)、遠賀総合運動公園グラウンドで開催します。詳しい内容は、次号でお知らせします。

— 遠賀町夏まつり 盆踊り実行委員会 —

神経難病相談会を実施します

●とき 7月17日(水) 午後1時10分～4時

●ところ 遠賀保健所 水巻町吉田(九電工横)

●内容 医師、理学療法士による医療相談とリハビリ相談
●定員 四人

●申込先 遠賀保健所保健予防課 ☎(201)4161
7月15日(月)までに電話で申し込んでください。定員になり次第締め切ります。

航空自衛隊芦屋基地 盆踊り大会を行います

●とき 8月1日(木) 午後6時～10時(基地正門、東門を開放)

遠賀川河口せきを 見学してみませんか

建設省遠賀川工事事務所では、流域の皆さんに河口せきの役割について、理解を深めて頂き、遠賀川に親しんで頂くために楽しい見学会(一般解放)を行います。皆さんお誘い合わせのうえ河口せきにお越しください。

●とき 7月27日(土) 午前10時～午後5時

●ところ 建設省遠賀川河口せき管理支所(水巻町大字猪熊十丁目七一)

●問い合わせ 同管理支所 ☎(201)1675

●ところ 航空自衛隊芦屋基地(中央グラウンド)
●その他 夜店も出ています。

遠賀郡消防本部	
救急・火災概況	
平成8年5月分	
救急 遠賀町	37件
郡内	211件
火災 遠賀町	0件
郡内	3件
火災の問い合わせは ☎(293)3921	

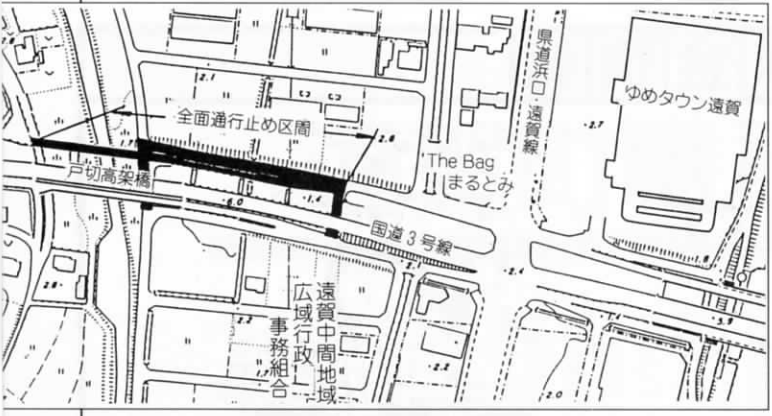
- とき 7月18日(木)午前9時30分から
- ところ 遠賀町コミュニティセンター・大ホール
- 内容 町内在住の王基敏氏のチェロの演奏、元ベネッセ(福武書店)児童図書部編集長 松居友氏のおはなし
- 入場無料 ただし整理券が必要です(先着百五十人まで) 遠賀町中央公民館内図書室にあります。(演奏中の子どもの入場はご遠慮願います。)
- 主催 読書ボランティア おんがにじの会
- 後援 遠賀町教育委員会 遠賀町社会福祉協議会
- ※問い合わせ おんがにじの会 豊丹生さん ☎(293)3859

**第一回おんがにじの会出
会いの広場「いいとき、
いい出会い」チェロの演
奏とおはなしがあります**

交通規制にご協力ください!

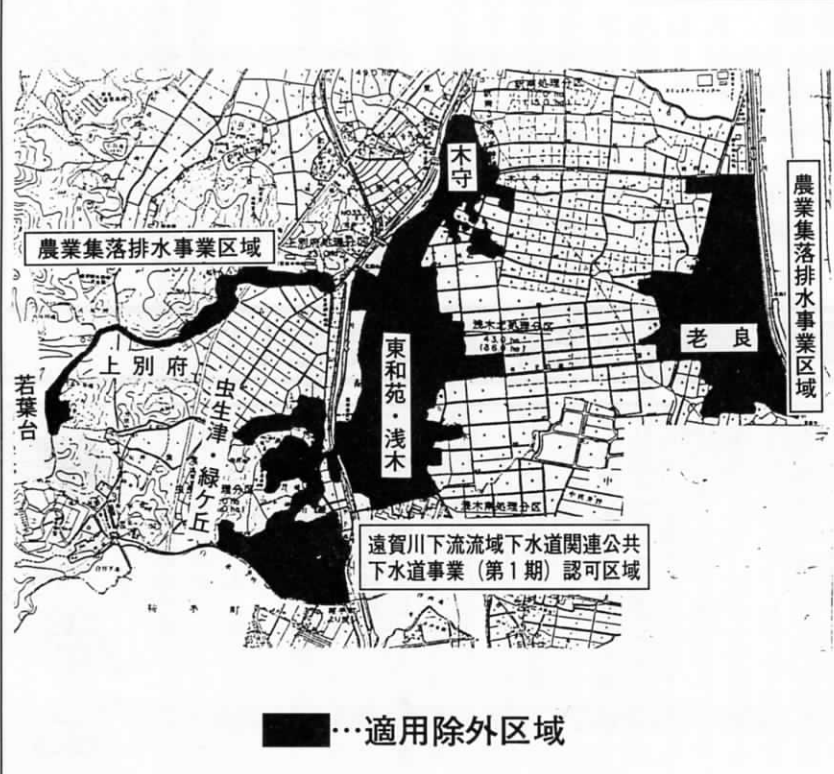
国道3号線拡幅改良工事のため、期間中に側道の一部の全面通行止めを行います。ご協力をお願いします。

- 期間 平成8年7月10日～平成10年度(予定)
- 場所 国道3号線側道(下記図面のとおり)
- 問い合わせ 北九州国道工事事務所 ☎(951)4331



遠賀・中間地域広域行政事務組合の職員を募集します

- 採用予定 寮母(父) 1人、技能職 2人程度
- 職務内容 寮母(父) 養護老人ホームでの入所者の処遇、技能職 し尿処理施設又はごみ処理施設の機器の操作
- 試験日時 9月22日(日)午前10時から
- ところ 岡垣町立岡垣中学校
- 内容 寮母(父)…一般教養試験・適性試験
技能職…適性試験
- 受験資格 昭和46年4月2日から昭和54年4月1日までに生まれた人で、地方公務員法第16条に該当しない人
- 受付期間 7月22日(月)から8月22日(木)まで
- 採用 平成9年4月1日以降、最終合格者を必要に応じて採用します。
- 給与 両職種共、高校卒で14万7千円程度(年齢、学歴、職歴により加算されます。)
- 受験手続 申込用紙(総務課庶務係で交付)に必要な事項を記入し、受付期間内に提出してください。
- 問い合わせ 遠賀・中間地域広域行政事務組合 総務課庶務係(遠賀郡遠賀町大字今古賀603-1) ☎(293)3581



**小型合併処理浄化槽設置事業
補助金適用除外区域のお知らせ**

快適な生活環境と河川浄化のため、遠賀町では、個人住宅のし尿・雑排水の処理をする小型合併処理浄化槽設置について補助金制度を定めています。この制度が適用されるのは、下水道事業の事業認可を受けていない区域です。

遠賀町では、遠賀川下流域下水道関連公共下水道事業の第一期区域の事業認可を平成8年6月13日に受けました。つきましては、認可日以降は、小型合併処理浄化槽設置の補助金が受けられませんので、ご注意ください。小型合併処理浄化槽設置事業補助金の適用除外区域は左図に示した区域です。なお、農業集落排水事業区域も補助対象外となっています。

詳しくは、都市計画課下水道係におたずねください。

●…適用除外区域

お誕生日おめでとう

まつだ せいや
松田 征也ちゃん (広渡)
平成7年7月4日生まれ



パパからのメッセージ
自由主義で伸び伸びと育っている征也君、『STRENGTH-POWER』の精神をもっと心に広い『BIG』な人間になってネ!!
あまりにも手のかからない子なので、もうちょっとあまえてほしいナ!!

かまだ みずき
鎌田 瑞希ちゃん (木守)
平成7年7月12日生まれ



ママからのメッセージ
いつも愛想がいいみーくん。2人のお姉ちゃんにかわいがられて甘えん坊さんですが、このまますくすくと元気に育って行ってね。

航空教室の参加者を募集します

航空自衛隊芦屋基地では、次のおり航空教室の参加者を募集しています。

●とき 8月20日(火)～8月22日(木)

●ところ 航空自衛隊芦屋基地

●対象人員 中学生及び高校生・30人

●実施内容 航空機・ベトリオット・管制塔等見学、地上訓練機への試乗、ヘリコプターへの体験搭乗、野外炊飯及び隊内生活体験等

●応募要項等 電話による申し込み
☎(223)0981内線
254 8月2日締切りで応募多数の場合は抽選。

●問い合わせ 航空自衛隊芦屋基地
☎(223)0981内線
254

16ミリ映写機操作技術認定講習会のご案内

●とき 8月4日(日) 午前8時
受付・8時30分開始

●対象者 16ミリ映写機の操作に関心のある社会教育関係者及び学校教育関係者

●ところ 遠賀町中央公民館

●受講費 無料

●持参品 筆記用具、印鑑

●募集期間 7月15日(月)～24日(水)

●問い合わせ及び申し込み先 遠賀郡社会教育振興協議会事務局(遠賀町教育委員会社会教育課内)☎(293)1234(内線356)

国民年金情報

障害基礎年金の現況届

7月は提出月です

あなたが受けている障害基礎年金の証書には、あなたの年金証書記号番号が載っています。

全部で14けたの数字のうち左から5番目と6番目(下の●●)の2けたの数字があなたの受けている年金の種類を表しています。

○○○○ ●● ○○○○○○○○

この年金種別が「26」「63」となっている障害基礎年金を受けている人は、現況届を7月中に、役場国保年金係に必ず提出してください。提出が遅れると年金の支払いが一時ストップされます。ご注意ください。

また、施設に入所されている人などで現住所と住民票の住所が違っている人は、早めに国保年金係へ相談ください。



現況届の用紙は、6月下旬に社会保険事務所から直接、本人に郵送されます。障害の程度を確かめる必要のある人には、現況届の用紙と一しょに診断書の用紙が送られてきます。7月中に医師に診断書を書いてもらって、現況届と一しょに国保年金係に提出してください。

現況届を記入される時は、同封の「国民年金受給者のしおり」をよく読んで参考にしてください。

詳しくは国保年金係へお尋ねください

編集後記

宝くじにあまり興味はないけど、年末と夏のジャンボくじだけは別という人は案外多いようです。

前後賞合わせて一億三千万円という超ビッグなボーナスとなれば、当たる確率が二百五十万分の一と聞かされても、抽選までのしばしの間、夢を楽しみ値打ちはあろうというものです。では、もし宝くじが当たったら、お金はどこで受け取ったらよいのでしょうか。

宝くじの当たった経験のある人はご存じかと思いますが、当たった金額が一万円以下であれば、宝くじ売り場で当たりくじを提示して、お金を受け取ることが出来ます。しかし十万円を超えると、身分証明と印鑑をもって第一勧業銀行の窓口へ出向かなければなりません。また、宝くじで当たったお金は、いくら高額でも税金は一切からないので、税務署に申告する必要はありません。

・・・と一度でもそんなことで悩んでみたいものですが、現実にはそう甘くはないようです。でも、受取人が現れないまま時効を迎える当選金額は年間で二百億円を超えとか。どうせダメさ、とよく調べなかつたくじの中に、もしかしたら宝が埋もれているかもしれませぬよ。