



文化ふれあい事業

ジャパンエキスポ佐賀'96
世界・焔の博覧会
会期 平成8年7月19日(金)～10月13日(日)(87日間)

行きたいけん、
見たいけん、
佐賀したいけん。

豪華景品が当たる抽選券付き

会場 有田、鶴見、壱佐賀有田町・西谷田町
7.月開演文化 観覧券 佐賀県有田町
吉野ヶ原サテライト会場 佐賀県神埼郡吉野ヶ原町(佐賀市・三田川町・東谷田村に所在しています。)
地域サテライト会場 佐賀県佐賀市(湯井町、伊万里市、武雄市)
福岡県(福岡市、中区、東区、南区)
長崎県(佐賀県有田町・スズノボリ町、佐賀県三川町地区、佐賀県)※佐賀県
※南入り入場券は、有名ガイド、旅行代理店、JTBなどの窓口などでお求めください。

ジャパンエキスポ'96「世界・焔の博覧会」

- とき 8月27日(火)
- ところ 佐賀県有田町・神埼町
- 募集人員 200人(町内在住者のみとし、定員になり次第締切り)
- 参加料

入場料金	大人	2,500円
	高校生	2,000円
	中・小学生	1,500円
	幼児	500円
(希望者はお弁当代 600円)		
- 申し込み 8月5日(月)から8月9日(金)までに教育委員会・社会教育課に参加料を添えて申し込んでください。
- ※お一人で、複数世帯の受け付け、電話での申し込みはできません。
- 問い合わせ 遠賀町教育委員会・社会教育課
☎(293)1234

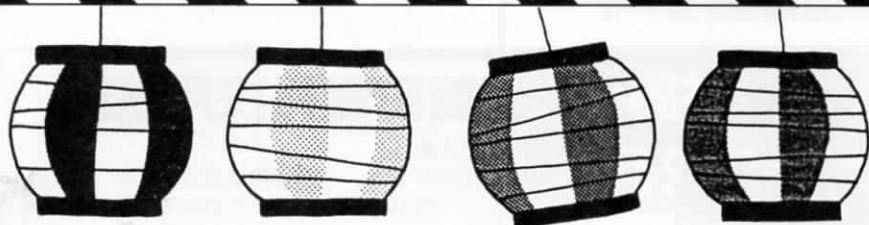
遠賀町職員採用試験

- 採用予定人員
一般事務職員 6人、土木技術職員 1人
(採用予定人員は変更になることがあります)
- 受験資格
一般事務職員、土木技術職員、いずれも昭和43年4月2日から昭和54年4月1日までに生まれた日本国籍を有する人で、地方公務員法第16条に該当しない人。
土木技術職員については、高等学校以上の土木課程を終了した人または卒業見込みの人
- 一次試験
▽とき 9月22日(日)午前10時から
▽ところ 岡垣中学校
▽内容 教養試験、適性検査、専門試験(土木技術職員のみ)
- 受験手続
▽受付期間=7月11日(木)から8月22日(木)まで
※郵送の場合は8月22日(消印有効)
▽申込方法=申込用紙(役場人事係で7月11日から交付)に必要事項を記入して、写真(タテ6cm×ヨコ4・5cm)を添えて(用紙に貼らずに)役場企画課人事係に提出
※郵送による提出は430円切手を貼った宛て先明記の返信用簡易書留封筒を同封してください。
- 採用
最終合格者は採用候補者名簿に登載し、必要に応じて採用します。
- 給与 町条例によります。
- 問い合わせ
〒811-43 遠賀郡遠賀町大字今古賀513
遠賀町役場企画課人事係 ☎(293)1234内線258

遠賀・中間地域広域行政事務組合職員採用試験

- 採用予定 寮母(父) 1人 技能職 2人程度
- 試験日 9月22日(日)午前10時から
- ところ 岡垣中学校
- 内容 寮母(父)…一般教養試験・適性試験
技能職…適性試験
- 受験資格 昭和46年4月2日から昭和54年4月1日までに生まれた人で、地方公務員法第16条に該当しない人
- 受付期間 7月22日(月)から8月22日(木)まで
- 採用 平成9年4月1日以降、最終合格者を必要に応じて採用します。
- 給与 広域行政事務組合条例によります。
- 受験手続 申込用紙(総務課庶務係で交付)に必要事項を記入し、受付期間内に提出してください。
- 問い合わせ 遠賀・中間地域広域行政事務組合 総務課庶務係(遠賀郡遠賀町大字今古賀603-1)
☎(293)3581

第12回 遠賀町 夏まつり盆踊り大会



プログラム

- ・ふれ太鼓 18:40~19:00
〔遠賀太鼓の会〕
- ・開会式 19:00~19:10
- ・郷土の踊り 19:15~19:25
「思案橋」 鬼津地区
- ・総踊り 19:30~20:10
「町民音頭」「鹿児島おはら節」
「炭坑節」
- ・アトラクション 20:20~21:00
「栗ちゃんの爆笑トーク&歌謡ショー」
- ・総踊り 21:00~21:20
「炭坑節」(飛び入りもできます。)
- ・花火 21:20~21:50
(打ち上げ花火 1,200発)

8月24日 (土)

遠賀総合運動公園



アトラクション

栗ちゃん (安田栗之助) の
爆笑トーク&歌謡ショー

雨天のときは、「盆踊り」は翌日の8月25日(日)に
順延になりますが、アトラクションは実施します。

アトラクション 栗ちゃんの爆笑トーク&歌謡ショー

- ・とき 午後7時30分から
- ・ところ 遠賀町中央公民館

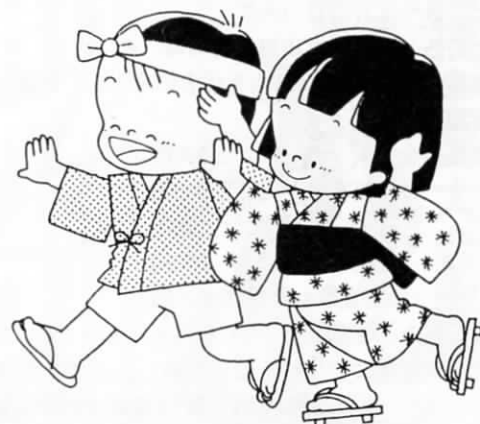


家族みんなで来んしゃい!!
栗ちゃんが、待っとるばい



〔皆様へのお願い〕

- (1) 駐車場は混雑が予想されますので、会場へはできるだけ乗り合いでお越しく下さい。
- (2) 当日は花火大会も開催されます。立ち入り禁止区域にはロープを張りますので危険防止のため絶対には入らないでください。
- (3) ごみはポリ容器が置いてある所定の場所に捨てるか、持ち帰ってください。
- (4) 交通、駐車等については、警備員、係員の指示に従ってください。
- (5) 飲み物を冷やした水等は、グラウンドに捨てないでください。



☆主催 遠賀町夏まつり盆踊り実行委員会

「盆踊り大会」当日、各地区の踊り子さんは、午後6時50分までに会場に来てください。



あなたの文化活動一年間の成果を発表

第21回 遠賀町文化祭

展示作品
芸能出演
募集 しています

秋に開く、遠賀町民の皆さんが

こぞって参加の『遠賀町文化祭』

は、11月8日(金)、9日(土)、

10日(日)の3日間、遠賀コミュニ

ニティーセンターと、遠賀勤労者

体育センターの二会場で開催しま

す。

今、展示する作品と、芸能まつ

り・こどものつどい・おとなのつ

どいなどに出演される皆さんを募

集しています。

出品を希望の人、また、芸能ま

つり等に参加出演を希望の人は、

中央公民館に用意しています出

品・出演申込書に記入して、8月

15日(木)までに、中央公民館へ

申し込んでください。

(受付は、毎週火曜日から土曜日

までです) 皆さんの、積極的なご参加をお待

ちしています。

遠賀町文化祭の日程は、次のと

おりです。

8日(金) 10日(日)

作品展示会 午前9時～午後5時

(10日は午後4時まで)

8日(金) 青少年問題講演会

午後7時～9時

9日(土) 英会話によるショー&

コンテスト

午前10時～12時

こどものつどい 午後

1時30分～3時30分

10日(日) 芸能まつり

午前10時～午後2時

おとなのつどい

午後2時～4時

※問い合わせは、中央公民館事務

室へどうぞ
☎(293) 1355



ハンモックにのったことがあ
りますか。さわやかな高原のシ
ラカバ林、新鮮な緑の上に広がる
空の青さ、童話の本の挿し絵
のような雲が静かに流れて、そ
してさわやかな風。こんな世界
があったのかと感動します。最
高のストレス解消です。
アウトドア活動のひとつとし
て最近ハンモッキングが注目さ
れています。国民休暇村でもハ
ンモックを用意しているところ
があります。
また、高速道路のサービスエ

リアでも、夏休みにハンモックを
エリア内の林につけて無料で利用
させているところがあります。運
転の疲労やストレス解消に役立つ
と好評のようです。

オートキャンプなどのときに自
分でハンモックを持参する場合
は、国立公園などの森をいためた
りしないように、オートキャンプ
場内での利用がいいでしょう。
昔、海軍ではハンモックを使っ
ていたと懐かしく思う方もいらっ
しゃることでしょう。しかし、現
在の海上自衛隊ではハンモックを
使用する機会は、まずないよう
です。

8月10日は「健康ハートの日」
です。810でハートというわけ

です。心臓病、脳卒中、高血圧症
などの予防には、日ごろから「健
康ハート」に関心をもつ必要があ
ります。
スポーツやアウトドア活動をし
て健康増進に努めましょう。
そして、ハンモックにのって空
を眺めながらおらかな気持ちに
なることも、とてもいいことだ
ね。



事業所・企業の皆さんへ 必見!

6回に渡って連載いたしますこのコーナー、第1回は「事業所・企業統計調査とは・・・」と題し、この調査のおおまかな内容をお送りしましたが、いかがでしたでしょうか?今回はその第2回、事業所・企業統計調査の目的、その活用についてお話しいたします。

<第2回> 何のためにやるの?①

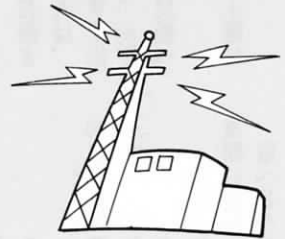
「調査」という言葉を聞くと、とかく悪いイメージでとらえがちになるものです。それはなぜか?おそらくその理由は、「面倒だ。」「何に使うの?」といったところでしょう。その調査の目的がはっきりしていれば、意外とすんなりと事が運ぶものです。

さて、事業所・企業統計調査は皆さんに協力して頂いて何のためになるのか?それはひと口で言えば、目に見えない皆さんの支えです。例えば私たちが含め、日ごろ何気なく使っている電気や水。いつもは受ける側の私たちですが、ちょっと送る側になって考えてみましょう。確かにその安全性や生産方法等も考えることも必要ですが、やはり一番の問題となるのはその量。そして場所。どこにどれだけ供給するか、それによって全体の生産量を把握することができるはず。とすれば、各家庭はもちろんですが、使用量では、やはり事業所や企業が重要になってくるのです。そこで、この事業所・企業統計調査の出番となります。調査によって把握された所在地や規模、その集計の結果から、電気や水といった「エネルギーの供給」が成されていくのです。(次回につづく)



会社も、お店も、学校も、病院も。
事業所・企業
統計調査

情報



納税

固定資産税(2期)
7月31日まで

役場 293-1234

8月14日と15日は、し尿とごみの収集はありません。

し尿収集のお盆休み
臨時収集の受け付けは
8月2日までに

8月14日(水)・15日(木)は、し尿の収集はありません。このため、し尿の臨時収集を行います。希望される人は、8月2日(金)までに役場保健衛生係へ申し込んでください。電話でも結構です。

ごみ収集のお盆休み
自己搬入もできません

8月14日(水)・15日(木)は、ごみの収集がありません。ごみは出さないようにご協力をお願いします。

また、ごみ処理場(岡垣清掃センター)もお休みですので、ごみの自己搬入はできません。



妊婦相談が

あります

●とき 8月5日(月)午後1時30分~3時30分(受付11午後1時20分~1時30分)

●ところ 役場保健室

●内容 母子健康手帳の交付、産前・産後の知識、妊婦体操と出産の補助動作

●持ってくるもの 印鑑(当日母子健康手帳を受け取る人)

●料金 無料

●問い合わせ 福祉課保健衛生係

わんぱく教室が
あります
(テーマ以外で水遊び!)

●とき 8月6日(火)午前10時~11時30分(受付11午前9時30分~10時)

●対象 生後4か月児~就学前の乳幼児

●ところ 遠賀コミュニティセ

ンター

●内容 保母さんのお遊び、育児交流、言語訓練士による言葉の相談(予約制)

●持ってくるもの 水筒、おしほり、水着、着替え、バスタオル、ペットボトル、牛乳パック

●料金 無料

●その他 動きやすい服装で参加してください

3歳児健康診査が
あります

●とき 8月8日(木)午後1時10分~1時40分

●ところ 遠賀町中央公民館

●対象 平成5年5月1日から平成5年7月31日生まれの幼児

●内容 身体測定、医師による診察(小児科、歯科)、歯科衛生士、保健婦による保健指導

●持ってくるもの 母子健康手帳、健康診査票(対象者に送付)

たなばた習字作品
展を開催します

日ごろの練習の成果を見てください。多数のご来場をお待ちしています。

●とき 8月9日(金)~8月11日(日)

●ところ 遠賀コミュニティセンター

●出品作 たなばた競書作品、第十回日習展遠賀町入選作品も併せて出品します。

●主催 日本習字教育財団

●後援 遠賀町教育委員会

●問い合わせ 長野和子さん
☎(293) 0205

親子カヌー教室が
あります

水とふれあう季節、次のとおりカヌー教室を開催しますので、ふるって参加してください。

●とき 8月3日・10日・17日

●ところ 中央公民館東側広場及び西川

●対象 小学生(4年生~6年生)とその保護者

●参加料 一人百円(保険代)

●申込み 8月1日(木)までに教育委員会体育振興係まで申し込んでください。☎(293) 1234(内線358)

●携行品 タオル、帽子、ぬれた

●問い合わせ 教育委員会体育振興係 ☎(293) 1234(内線358) 又は ☎(293) 6525

雑草地は蚊の発生源
草刈り機を無料で貸し出しています

草刈りをする人に耳寄りの情報があります。保健衛生係では草刈り機を無料でお貸しします。貸出期間は、一週間です。印鑑を持って窓口にお越しください(在庫のない場合はご了承ください)。ただし燃料(混合油)は個人負担です。なお、草刈り機の取扱いについては、くれぐれも注意してください。

ひとのうごき

平成8年6月末日現在()は前月比

世帯数 6,033 (+6)

人口 19,514 (+2)

- 男... 9,337 ●女... 10,177
●転入... 59 ●転出... 54
●出生... 7 ●死亡... 10

庁舎増改築工事のお知らせ

本年7月から来年7月末まで、庁舎増改築工事を行います。

工事期間中は、皆様には大変ご迷惑をおかけ致しますが、ご協力をよろしくお願い致します。

遠賀町総務課

お盆休み期間中に 病気になったら…



▽内科・小児科

8月14日(水)と8月15日(木)の二日間休日急病センターを開設します。
※診療時間は午前9時から午後5時までです。

●所在地

水巻町大字下二576-4 (JR水巻駅から南へ徒歩3分医師会館西側)

☎(201)9999

▽歯科

8月13日から8月15日の3日間休日急患診療当番医があります。

●8月13日(火) 中間市唐戸町6646

加来歯科医院 ☎(244)0134

●8月14日(水) 遠賀郡岡垣町大字吉木1935-1

にのみや歯科医院 ☎(282)1800

●8月15日(木) 遠賀町今古賀738-1 (松ノ本)

末森歯科医院 ☎(293)4448

※診療時間は各医院とも午前10時から午後5時までです。診療を希望される人は、必ず事前に該当医院に電話連絡してください。

お誕生日おめでとう

おわたみさき
太田美咲ちゃん(鬼津)

平成7年7月25日生まれ



ママからのメッセージ

美咲ちゃん笑顔がパパとママのエネルギー源です。いつもニコニコの美咲ちゃんいてね♡

補聴器相談を 開催します

●対象者 身体障害者手帳(聴覚障害)の交付を希望する人、補聴器を購入または修理を希望する人

●とき 毎月第四火曜日の午前10時から11時まで

●ところ 中央公民館(役場横)二階クラブ室

●問い合わせ 役場福祉係

※身体障害者手帳の交付を受けている人は、手帳を持参してください。

学校給食センターの臨時調理員を募集します

●応募資格 25歳~40歳までの健康な女性

●応募方法 8月16日(金)までに広渡小学校図書室に履歴書を持参してください。

●募集人員 二人

●勤務時間 午前8時30分~午後5時まで(昼休み45分間)(土・日、祭日及び春、夏、冬休み中は休みとなります。)月平均勤務日数十日程度

●賃金 日給七千円

●問い合わせ 学校給食センター

☎(293)3714

看護職員再就職移動相談に参加してみませんか

福岡県と看護協会では、ナースバンクをさらに活用していただくために、求人求職情報及び最新の医療、看護情報の提供などを行う再就職移動相談を実施します。

●対象者 一般ろうあ者

ろうあ者社会生活教室を開催します

●講習内容 日常生活を送るうえで必要とされる新しい手話や、文章表現等コミュニケーションの方法についての訓練

●問い合わせ 福岡県看護協会 ☎092(714)5203

●対象人員 五十人

●日程 平成8年8月25日(日)から平成9年3月30日(日)までの十七回

●会場 直方市中央公民館・中間市中央公民館・鞍手郡小竹町福祉センター

●問い合わせ 社団法人 福岡県ろうあ福祉協会事務局(福岡市早良区荒江三丁目三十七)

☎092(843)8635

FAX 092(851)0620

※申し込み用紙は役場福祉係にあります。

あなたはイノシシではない!! ―有害鳥獣駆除の実施―

8月1日から9月30日まで、虫生津・上別府・千代丸の山において、イノシシを鉄砲とワナで駆除します。

遠賀町が委託した従事者(遠賀郡猟友会)も「有害鳥獣駆除員」の腕章をつけ、誤って住民の方を

撃つといった大変な間違いが絶対にならないよう、十二分に注意しています。是非ご協力ください。

●問い合わせ 産業課農政商工係 ☎(293)1234

九州歴史資料館 講演会があります

●とき 9月4日(水)午後1時30分~3時

●ところ 九州歴史資料館 会議室(太宰府市石坂四一七一)

●募集定員 百人(応募者多数の場合は抽選)

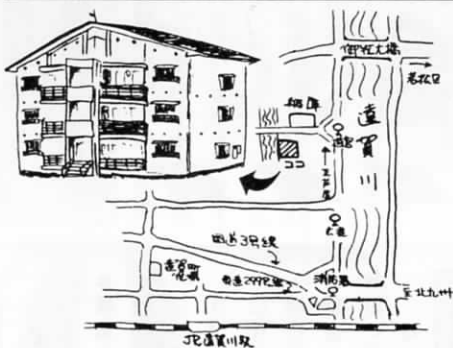
●申込方法 往復ハガキに住所・氏名・年齢・性別・電話番号を記入して申し込んでください。

●申込先 〒818-01 太宰府市石坂四一七一 九州歴史資料館 講座係

●締切 8月23日(金)(当日消印有効)

●問い合わせ 九州歴史資料館 ☎092(923)0404

第1種町営住宅の入居者(一戸)を募集しています。



- 場 所 遠賀町大字広渡
- 募集戸数 第一種(3K)A棟1階1戸
- 家 賃 月額29,500円
- 共 益 金 月額4,000円程度
- 敷 金 88,500円(家賃の3か月分)
- 入居資格
 - 町内に住所または勤務場所を有する人。
 - 現に同居している、または同居しようとする親族がある人。
 - 収入が下表の基準以内の人。
- 申込期間 8月9日(金)まで
- 申し込み・問い合わせ 総務課管財係

■入居資格収入基準(給与所得者の場合)

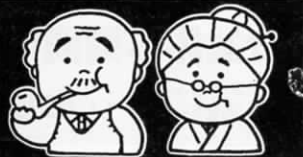
(収入のある人が1人の場合)

種別	収入基準	同居(住費親族)			
		1人	2人	3人	4人
第一種	115,000円をこえ	2,708,000円をこえ	3,208,000円をこえ	3,660,000円をこえ	4,086,000円をこえ
	198,000円以下	4,027,999円以下	4,463,999円以下	4,903,999円以下	5,339,999円以下

夏休み親子買物体験ツアー参加者募集!!

- ①8月20日(火)ダイエーナウ・キャナルシティ店で買物体験(「JR博多駅集合」消費者生活センターで食品の成分テスト体験)
- ②8月23日(金)北九州テクノセンターでインターネット体験(「JR小倉駅集合」ゼンリンのカーナビゲーションや地図の工場見学)
- 対象者 小学校4～6年生の親子、各回二十組(四十人)
- 申込方法 往復はがきに「買物体験〇日希望」と赤書きし、保護者と子どもの名前、年齢、学年、住所、電話番号を記入し、8月5日(月)必着で申し込んでください。
- 申込先 〒812-77 福岡県消費生活課物価流通係
☎092(641)3864

老齢福祉年金の支払いが8月9日から始まります



年金を受け取ったら、老齢福祉年金証書の提出をお忘れなく

老齢福祉年金の8月期の支払いは8月9日(金)からです。老齢福祉年金証書を国保年金係で受け取り、指定の郵便局で年金を受け取ってください。

年金を受け取られたら8月20日(火)までに老齢福祉年金証書を再度国保年金係へ提出してください。

この証書の提出が遅れると、11月からの福祉年金が受けられないことがあります。忘れないようにしましょう。

なお、新たに恩給や厚生年金、共済組合の年金を受けるようになった人は、必ず申し出てください。

※老齢福祉年金と老齢基礎年金は、異なるものです。間違のないようにご注意ください。

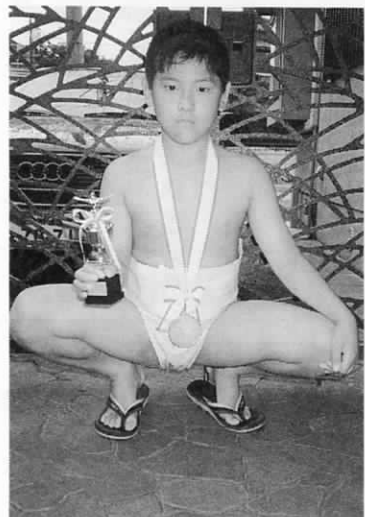
詳しくは国保年金係におたずねください。

☎(293)1234

わんぱく相撲全国大会出場

平田 鷹司君(浅木小学校6年)と
村田秀太郎君(広渡小学校4年)

5月26日に岡垣町相撲場で、ひびき青年会議所青年部主催の「わんぱく相撲」が行われ、平田鷹司君(浅木小学校6年)と村田秀太郎君(広渡小学校4年)が優勝、特に平田君は三年連続優勝の快挙をなしました。二人は7月28日に東京の両国国技館で行われる全国大会に出場します。「これからはがんばります。」という平田君、村田君の元気な笑顔がすばらしく、これからの成長が楽しみです。全国大会でのご健闘をお祈りします。



村田秀太郎 君
(広渡小学校4年)



平田 鷹司 君
(浅木小学校6年)