



# イベントの 秋

## ふるさとの川でおもいきり遊ぼう 第8回おんがふれあい釣り大会

- とき 11月3日(日) 文化の日  
受付=午前7時~9時  
検量=午後1時~2時
- ところ 西川(島津橋から花園橋の間)  
受付・検量は、役場大会本部で行います。



「行きは、釣り竿一本。帰りは、おみやげどっさり」  
先着1500人に参加賞、釣り場のゴミを回収して下さった方には、粗品を差し上げます。また、豪華商品が当たるラッキー抽選会もあります。  
お昼には、だんご汁とおいしい遠賀米の試食会(700食分)を行います。



## ふれあい・交流

21世紀を拓く文化をめざして!

## 町民のみなさんが、みんなで参加 第21回 遠賀町文化祭

- とき 11月8日(金)・9日(土)・10日(日)(3日間)
- ところ 遠賀コミュニティーセンター・  
遠賀勤労者体育センター

作品展示会 午前9時から午後5時まで  
(10日は、午後4時まで)

町民のみなさんが、生涯学習・生きがいづくりに、1年間励んだ制作作品や芸能を発表します。

おとなが、みんなで考える子どものこと=青少年問題講演会(8日)  
お子さんとお母さん、お父さんのふれあい=こどものつどい(9日)  
いろいろな楽しさを味わおう=芸能まつり・おとなのつどい(10日)

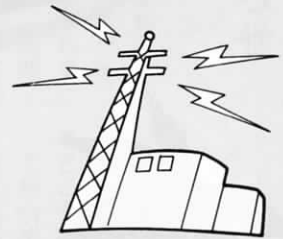
身近な文化活動にふれてください。



# くらしの

LIVING INFORMATION

## 情報



### 納税

町県民税 (3期)

10月31日まで

役場 293-1234

### 妊婦相談が

あります

- とき 11月5日(火) 午後1時30分～3時30分(受付11時～午後1時20分～1時30分)
- ところ 役場保健室
- 内容 母子健康手帳の交付、新生児の扱い方、もく浴指導、母乳について

### ふれあいの里センター 臨時休館のお知らせ

ふれあいの里センターでは、「ふれあいの集い」と「福祉まつり」を行うため、下記の日是全館臨時休館いたします。

- 臨時休館日  
11月1・15・22・29日(金)  
12月8日(日)

- 持ってくるもの 印章(当日母子健康手帳を受け取る人)
- 料金 無料
- 問い合わせ 福祉課保健衛生係
- とき 11月12日(火) 午前10時～11時30分(受付11時前9時30分～10時)
- 対象 生後4か月から就学前までの乳・幼児
- ところ 遠賀コミュニティセンター
- 内容 保母さんのお遊び、育児交流、言語訓練士による言葉の相談(予約制)
- 持ってくるもの 水筒、おしぼり、紙皿、エプロン、おはし
- 料金 無料
- その他 動きやすい服装で参加してください
- 問い合わせ 福祉課保健衛生係

### わんぱく教室があります (テーマ「おだんごをつくって遊ぼう!」)

- 持ってくるもの 印章(当日母子健康手帳を受け取る人)
- 料金 無料
- 問い合わせ 福祉課保健衛生係

### 戦傷病者等の妻に 特別給付金が支給 されます

- 特別給付金国債の最終償還を終えた戦傷病者等の妻に、改めて特別給付金が国債により支給されます。
- 戦傷病者の妻に対する特別給付金を平成8年5月までに受給したが、夫である戦傷病者が平成5年3月31日までに死亡している場合、その妻に特別給付金が国債により支給されます。
- 請求期間は平成8年10月1日から平成11年9月30日まで。
- 請求手続きなど詳しくは、役場福祉課福祉係までお問い合わせください。

### 税の無料相談が

あります

11月11日から17日までの1週間は「税を知る週間」です。その一環として「税の無料相談」を行いますので、お気軽にご利用ください。

- とき 11月12日(火) 午前10時～午後4時
- ところ ゆめタウン遠賀店一階ホール
- 相談員 税理士・町役場税務課職員・税務署職員

### 3歳児健康診査が

あります

- とき 11月14日(木) 受付11時～午後1時10分～1時40分
- ところ 遠賀町中央公民館
- 対象 平成5年8月1日から平成5年10月31日までに生まれた幼児

●内容 身体測定、医師による診察(小児科、歯科、歯科衛生士、保健婦による保健指導)

●持ってくるもの 母子健康手帳、健康診査票(対象者に送付します)、健診日の朝の尿を10cc程度、お子さんが家庭で使っている歯ブラシ

- 料金 無料
- その他 対象者には個人通知します
- 問い合わせ 福祉課保健衛生係

### 大腸がん検診が

あります

- とき 11月8日(金) 受付11時前9時～10時
- ところ 遠賀町中央公民館
- 対象者 40歳以上の町民(今年度40歳になる人を含む)
- 料金 五百円(検診日に徴収)
- 申し込み 保健衛生係で受け付けています。前日までに電話で申し込んでください。

### ひとのうごき

平成8年9月末日現在( )は前月比

世帯数 6,044 (±0)

人口 19,523 (+15)

- 男… 9,320
- 女… 10,203
- 転入… 76
- 転出… 60
- 出生… 11
- 死亡… 12

### 平成8年度福岡県 母子保健大会が開 催されます

- 検診の内容 問診、便をとる容器の配付(容器は後日、保健衛生係へ提出してください)
- その他 検診日には健康手帳と料金をお持ちください。

福岡県では健全な家庭をつくる手助けになればと、母子保健大会を開催します。内容は下記のとおりですのでよろしくお願いたします。

- とき 平成8年11月7日(木) 午後1時～4時30分
- ところ 宗像市中央公民館
- 問い合わせ 0940(33) 2548
- テーマ 『かがやく女性・ゆたかな母性』
- プログラム ①映画②開会のことば③式典④講演「いま、女性の立場から考えるー本日の愛とは、家族とはー」⑤閉会のことば

## 法務総合相談所を 開設します

福岡法務局北九州支局並びに北九州人権擁護委員協議会は、「人権週間」行事にさきがけて法務総合相談所を開設いたします。

皆さんが毎日の生活をされている中で、人権問題や法律問題でお困りのことがあれば、お気軽にご相談ください。家庭内のもめごと、相続、登記、いじめ、不登校の問題などについても相談に応じます。

- とき 11月14日(木)
- ところ なかまハーモニーホール3階会議室
- 相談受付時間 午前10時～午後3時30分
- 相談担当者 弁護士・法務局職員・人権擁護委員

## 老齢福祉年金証書を 11月11日からお渡しします

国保年金係では、8月に皆さんから提出していただいた老齢福祉年金証書を11月11日(月)からお渡しします。

11月29日(金)までに国保年金係でお受け取りください。

受け取りの際には、先にお渡しした**保管証**と**年金証書**に押印してある**印鑑**が必要です。

12月期の支払いは、指定郵便局で行っています。

### ●ご注意ください

①代理人が年金証書を受け取る場合、保管証の委任状の欄に必要事項を記入し、押印してください。

②保管証を紛失された人は、国保年金係まで連絡してください。

※なお、老齢福祉年金と老齢基礎年金は、異なるものです。お間違いのないようにご注意ください。

●問い合わせ 住民課国保年金係

●相談は無料で、秘密は固く守られます。

●問い合わせ 福岡法務局北九州支局人権擁護係 ☎(561)

3542 または中間市役所社会福祉課社会係 ☎(244)

1111 内1183

## 日本赤十字社の職員を募集します

日赤福岡県支部では、北九州市門司区畑に建設中の痴呆性高齢者のための特別養護老人ホームに勤務する職員を募集します。

●申込期間 11月11日(月)から11月29日(金)まで

※募集案内(申込書等)は役場福祉課福祉係に準備しています。

また、日赤福岡県支部 〒815福岡市南区大楠三一一一に百三十円切手貼付の返信用大型

## 文化の薫る秋 『菊花展示会』をふれあいの里 センター玄関前にて行います

文化の秋、11月に『遠賀町文化祭』が開催されます。これにあわせて、花を愛する「遠賀町菊友会」の皆さんが、町内に菊の栽培を広げるとともに、その技術を高めようと1年育てて咲かせた菊花の展示会を、10月27日(日)から11月10日(日)までの15日間行います。

お気軽にお立ち寄りいただき、大輪の菊の香りをお楽しみください。

菊花展示会についてのお問い合わせは、菊友会の門司明德さん ☎(293) 1856へどうぞ。



## 第12回 青少年の 主張遠賀町大会が 開催されます

小学生、中学生、高校生の熱い思いを発表します。青少年の訴えを聞いてみませんか。多数ご参加ください。皆様の応援をお願いします。

●とき 11月2日(土) 午後2時30分開会(午後2時開場)

●ところ 遠賀町中央公民館大ホール

●主催 遠賀町青少年育成町民会議

●問い合わせ 青少年育成町民会議 ☎(293) 1234

## 看護職員再就職移動相談に参加してみませんか

福岡県と看護協会では、ナースバンクをさらに活用していただくために、求人求職情報及び最新の医療、看護情報の提供などを行う再就職移動相談を実施します。

保健婦(士)、助産婦、看護婦(士)、准看護婦(士)の資格をお持ちで現在看護の現場を離れている人は、お気軽にご相談ください。

非常勤、パート、正職員と働く形態にあわせてたくさんの方の求人データを用意しています。

●とき 11月7日(木) 午前10時～午後4時

●ところ 八幡西保健所(八幡西区筒井町一五一) ☎(631)

●問い合わせ 福岡県看護協会 ☎4451

## なんでも労働相談 があります

●とき 11月14日(木) 16日(土) 午後1時から8時まで

●ところ 北九州市立女性センター「ムーブ」(北九州市小倉北区大手町一四)

●対象 働くすべての人(これから働くこととする人も含む)

●相談内容 突然の解雇、給料・諸手当の未払い、働く時間・休日、仕事の内容の食い違い、職場の人間関係(セクシャル・ハラスメントを含む)、その他働くことに関する日ごろの疑問など

●主催 福岡県

●問い合わせ 福岡県北九州労働福祉事務所 ☎(592) 35

16

# 第8回全国生涯学習フェスティバル 開催のお知らせ

生涯学習の理解と振興をねらった全国生涯学習フェスティバルが、福岡県の各会場で開催されます。講演会やシンポジウム、生涯学習体験広場等さまざまなイベントが催されます。遠賀町も生涯学習見本市へ出展し、遠賀町の生涯学習に関する情報を全国にアピールします。

●とき 11月6日(水)～11月10

日(日) 午前10時～午後5時  
(最終日は午後4時まで)

- ところ 西日本総合展示場(北九州会場・遠賀町出展)、福岡市、大牟田市、久留米市、飯塚市、田川市、宗像市
- 入場無料(一部有料)
- 問い合わせ 社会教育課  
☎(293) 1234

福岡県生涯学習フェスティバル 96



## 第31回町民体育祭中止のお詫び

開催準備にあたり、区長さんをはじめ町民の皆さんに多大なご迷惑をおかけしました。

体育祭に関するいじめを苦しめ自殺をほのめかす手紙が二度にわたって町長宛てに届きました。

町当局・教育委員会は慎重に論議を重ねた結果、人命尊重を最優先と考え、やむなく中止いたしました。

いじめは絶対に許してはならない行いです。学校、家庭、地域が一体となっていじめの解消に努め、明るい町づくりに最善をつくします。今後ともご協力をお願いいたしますと共に今回の体育祭中止のお詫びとさせていただきます。

遠賀町長 幸和 山和 幸光  
教育長 高村 二博  
町民体育祭実行委員長 有門 博文

## 平成8年度造林用苗木の申込みを行います

福岡県森林組合の苗木を斡旋します。

- 申込締切日 11月5日(火)
- 申込先 遠賀町役場産業課窓口(印鑑持参の上、お申込みください。電話での受付はいたしません。)
- ※運賃は1本当たり2円です。
- ※25本単位でお申込みください。

平成8年度 福岡県林業用苗木価格表

樹種	規格		苗木価格1本当り 販売価格 (造林者受取価格)
	苗令	号	
さしすぎ	1	2 <sup>上</sup>	実勢価格 <sup>円</sup>
みすぎ	2	1	67.90
		2	65.50
ひのき	2	1	73.70
		2	70.20
	3	—	76.60
まつ	2	2	59.20
くぬぎ	1	1	62.60
	2	1	83.50
ヤシャブシ	—	—	47.60

## 暮らしのワンポイント

包丁の種類は、ざっと六十種類ありますが、家庭では、文化包丁(万能包丁)、菜切り包丁、刺身包丁、出刃包丁、果物ナイフ(ペティナイフ)といったところがあれば、おおかたの料理に対応できます。

「いい包丁」の条件は、よく切れ、刃こぼれせず、持ちやすいこと。最近ではステンレスの包丁が主流ですが、鋼材の包丁を買うときには、刃が黒光りしているものを選びましょう。鋼の素材がよく、焼きのいい証拠です。次に、刃を上にして目の高さまで持ち上げ、刃先が曲がっていないか、細かい刃こぼ

れやキズがないかを確かめます。持ってみて、自分の手に合うかどうか重要なポイント。軽すぎるものはかえって使いにくく、重心は柄よりも刃のほうにあるものがバランスもよいようです。

切れない包丁だと、料理素材の切り口が荒れ、味も損なわれます。少なくとも月に一度は研ぎましょう。砥石には、荒砥、中砥、仕上げ砥の三種があり、順番に研ぐのが手順ですが、家庭では中砥だけで十分です。砥石は二十分ほど水につけ、たっぷり水分を含ませた後、濡れぶきんに乗せて滑らないようにします。包丁は約六十度の角度(十円玉三枚分のすき間)で砥石に当て、刃先から二ミリくらいのところを目安に、ゆっくり

二十回ほど研ぎます。両刃のものは裏表ともに。片刃のものは裏も三回ほど研ぎます。研ぎ終わった後、大根の切り口で表面をこすっておけば、砥石のにおいを消せます。

使い終わった包丁は、汚れを洗い落とし後に熱湯消毒することをお忘れず。ふだん使わない包丁は、乾いたふきんにくるむか、乾燥剤と一緒に口ウ紙に包んでおけば、サビを防げます。

