

広報

ONGA



# おんが

No.642

'97 1.10  
KOHO ONGA

## 迎春



1997年



# 新年明けまして

## おめでどうございませす

夢と希望のふくらむ新春を迎え、町民の皆様のご健康とご多幸をこころよりお祈りし、町政に対するご理解とご支援に対し深く感謝申し上げます。

昨年は、国家公務員の収賄事件や県職員のカラ出張問題など国民の怒りをかう事件が多発し、町政を預かる私どもにとつて、あらためて公務員の綱紀粛正を考えさせられる一年となりました。また、新しい選挙制度のもとでの衆議院議員総選挙が行われ、果して国民の意思が反映されるのかどうかの物議も醸しました。

町としましては、今後も「最小の経費で最大の効果をあげる」という行政の基本理念にかなった行政を進めてまいりる所存でございます。

事業については、一步一步着実に進んできており、産業振興では、本町の基幹産業である農業の基盤となる、遠賀北部地区のほ場整備事業がほぼ完了し、効率的な農業経営が進むものと期待しております。また、心の豊かさを追求した地域振興では、島津丸山古墳を歴史自然公園として整備し、昨年8月無事オープンすることができました。

ふれあいの里は、今年度から第二期事業を進めてまいります。この事業では、多世代間の交流が密にはかれる施設、そして高齢者の方々が長年培ってこられた能力を発揮できるような施設づくりを考えています。

人権問題については、昨年、体育祭を中止し関係者を



はじめ町民の皆様には大変ご迷惑をおかけしました。お詫び申し上げますとともに、今後は、教育委員会や関係者等と協力し、いじめをなくすための取り組みを進めてまいります。また、将来を活力あるものとするため、少子化傾向に歯止めをかけるべく、その対策にも力を注ぎ、「子どもたちの澄んだ瞳に未来の遠賀町が見えてくる」そんな環境をつくっていきたいと考えています。

昨年の8月から庁舎増改築工事に取り組んでおり、今年の8月には完成の予定です。しばらくの間、皆様にはご迷惑をおかけしますが、ご理解をお願いいたします。町民の皆さんの利便性を優先した庁舎とし、職員も一丸となり効率的な行政運営を進めてまいります。

ポーターレスの時代と言われて久しくなります。あらゆる暮らしのなかから年齢、性別といった枠がなくなりつつある今日、その自由な空気に包まれた「ふるさと」の創出にむけて今後も「遠賀町の理念とポリシーが息づく」そんな「まちづくり」を進めてまいります。

本年も町民の皆様への町政に対するより一層のご理解とご協力を賜りますようお願い申し上げます、新年のごあいさついたします。



平成9年元旦

遠賀町長

高山和幸

## 今年は何年

今年は何年。牛は、十二支の二番目、偶てい目反すう類ウシ科の動物です。胃が四つあつて反すうすることはよく知られています。家畜としての牛には役牛、肉牛、乳牛などがあります。日本でも戦前は、農耕や運搬などに盛んに役牛が活躍していましたが、最近では、そうした風景はあまり見かけなくなりました。家畜以外の牛には野牛、水牛などがあります。牛が家畜として飼われたのは、新石器時代あたりが起源といわれています。日本でも、縄文時代に牛が飼われていたという説があります。牛車は平安貴族の乗り物で、今も雛まつりの雛段に飾られています。

わたしたちが牛と聞いてイメージするのは、牧場の風景によく似合う白と黒の乳牛ホルスタインではないでしょうか。また、年賀状などの干支のイラストに登場するのは茶色の牛が多いようです。人との付き合いが長い牛は、こ

とわざにもよく登場します。一番よく知られているのは、「食事しやすく寝ると牛になる」ではないでしょうか。昔は行儀の悪い子をしかるときに親がよくこの言葉を使つたものです。でも、最近食後にあわてて動くよりも、寝ころんだほうが消化にもよいといわれ、この言葉はあまり聞かれなくなりました。

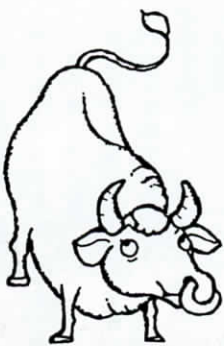
牛はよく馬と比較されます。「馬にまじりたる牛」は、能力の劣つ

たものがまじっているということ。「馬に乗らねば牛に乗れ」は次善の策というような意味で使われます。どうやらことわざの上では、牛は馬に引けを取っています。

「牛歩戦術」は、牛がのろいことからきたもの。「牛のよだれ」は、だからだしていることと思われませんが、「商いは牛のよだれ」という言葉もあり、細く長く辛抱するのがよいということのようです。「男と牛の子は急ぐものではない」とも、牛のようにゆったりと構えよということですね。

和牛人気により、最近各地では肉牛の飼育が盛んに行われており、地域おこしにひと役買っています。昨年は狂牛病問題などで、牛にとっても受難の年でしたが、今年はおいしい牛肉をたっぷり食べられるといいですね。

ところで、証券業界には「ブル」という言葉があります。ブルとは雄牛のこと、積極的な取り引きのことをいいます。今年こそ景気の低迷から脱出したいものです。



# 税

## の還付申告

### マイホームを建てた

### 多額の医療費を支払った

こんなとき確定申告をすると

税金が戻ることがあります

年末調整が済んで確定申告をする必要のない人でも、確定申告をすると、源泉徴収された所得税が戻ってくる場合があります。

マイホームを建てたり買ったりした場合には、住宅取得特別控除を、多額の医療費を支払った場合には、医療費控除を受けることができます。そこで、これらの控除についてそのあらましを紹介します。

## マイホームを建て たなら住宅取得等 特別控除

民間の金融機関や住宅金融公庫などから融資を受けて、マイホームを新築したり増改築などをしたときや、中古住宅を購入したときには、住宅取得等特別控除を六年間受けることができます。  
サラリーマンの人は、一年目に確定申告をすると二年目からは年末調整で控除が受けられます。

### ◆控除を受けられる要件

- ①住宅取得後6か月以内に入居し、引き続き居住していること
- ②住宅の床面積が五〇㎡以上二四〇㎡以下であること（増改築などの場合は、その建築面積が五〇㎡以上）
- ③控除を受ける年の所得金額が、二千万円以下であること（ただし、入居年月日等により所得要件が異なります）
- ④入居した年とその年の前後二年以内に、居住用財産の譲渡所得の特別控除や買換え（交換）などの課税の特例を受けていないか、または受けないこと
- ⑤民間の金融機関や住宅金融公庫などの住宅ローンを利用していること、建設業者などから購入した場合の債務を賦払いの方法

で支払っていること

- ⑥住宅ローンなどの返済期間が十年以上で、しかも月賦のように分割して返済していること
- ⑦中古住宅の場合は、取得の日以前十五年以内（非木造については二十年以内）に建築された建物で、建築後使用されたことがあること
- ⑧増改築などの場合は、工事費用が百万円を越える増改築で自己の居住の用に供される部分の工事費用の額が増改築費総額の1/2以上であること

### ◆控除額の計算方法

#### A 入居年およびその翌年

住宅ローンなどのうち建物部分の年末残高1,000万円以下の部分×1.5%+年末残高1,000万円を越える2,000万円以下の部分×1%+年末残高2,000万円を越える3,000万円以下の部分×0.5%=住宅取得等特別控除

#### B 入居後3年目～6年目

住宅ローンなどのうち建物部分の年末残高2,000万円以下の部分×1%+年末残高2,000万円を越える3,000万円以下の部分×0.5%=住宅取得等特別控除

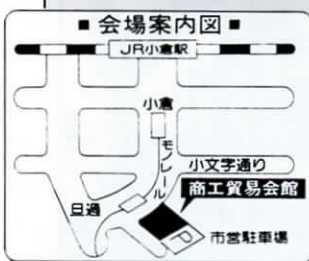
### ◆申告に必要な書類など

- ①住民票
- ②登記事項証明書

## 所得税の 還付申告 を受け付けます

- とき 2月3日(月)、4日(火) 午前9時から午後4時まで
  - ところ 役場2階第2会議室
- ※印鑑と申告に必要な書類をお持ちください。

ここでもできます集中還付申告センター



2月3日から3月17日までの間（土・日曜日、祝日を除く）、小倉北区の商工貿易会館1階に集中還付申告センターを開設し還付申告を受け付けます。受付時間は午前9時から午後4時までです。

交通至便 JR小倉駅より徒歩7分  
モンレール日通駅前

## 多額の医療費を 支払ったら医療費 控除

病気やけがなどで多額の医療費を支払った場合、確定申告をすれば医療費控除が受けられます。ただし、美容整形や健康診断の費用、健康増進のためのビタミン剤などの購入費用は含まれません。

- ③請負契約書や売買契約書など、建物の取得年月日・床面積・価格などを示した書類
- ④住宅取得資金等に係る借入金の年末残高等証明書
- ⑤増改築などの場合は、さらに建築確認通知書の写し、検査済証の写しまたは建築士から交付を受けた増改築等工事証明書
- ⑥源泉徴収票
- ⑦認め印

### 控除額の計算方法

- (A) 平成8年中に支払った医療費の総額－保険金などで補てんされる金額
- (B) 10万円またはその年内の所得額の5%のどちらか少ない金額

◎医療費控除額＝(A)－(B)

※最高200万円まで

### ◆申告に必要な書類など

- ①支払った医療費の領収書（※おむつ代は医師の「おむつ使用証明書」が必要）
- ②保険などで補てんされた金額がわかる書類
- ③源泉徴収票
- ④認め印

- 確定申告についてのお問い合わせは若松税務署 ☎(761) 2536 または 役場税務課 ☎(293) 1234 へ。

# 20歳からスタート 国民年金に加入しましょう

届け出手続きは  
市区町村役場で

国民年金は、全国民に共通の「基礎年金」を支給する制度です。日本に住んでいる人は、学生の皆さんも含めて20歳から60歳までの四十年間、国民年金への加入が義務づけられています。

20歳の誕生日を迎えた人は、お住まいの市区町村役場の国民年金担当窓口で、国民年金加入の手続きを忘れずに行ってください。

20歳になる前に就職して厚生年金または、共済組合に加入している人は、国民年金の第2号被保険者として既に国民年金に加入されていますので、改めて加入手続きをする必要はありません。



**保険料は 月額12,300円  
必ず納めましょう。**

	対象者	加入届出先	保険料の納め方
第1号被保険者	20歳以上の学生・フリーライター・自営業者・自由業の人、農林漁業の人などとその妻(夫)	●市区町村の国民年金担当窓口 ※届出に必要なもの 印かん	▷自分で保険料を納めます。 定額保険料1か月 12,300円
第2号被保険者	サラリーマン・OL・公務員	●勤務先の会社等が加入手続きを行います。	▷保険料は、勤務先の会社等で給与から天引きされます。
第3号被保険者	第2号被保険者の妻(夫)	●市区町村の国民年金担当窓口 ※届出に必要なもの健康保険証・ご夫婦両方の年金手帳・印かん	▷届け出をすれば、保険料は自分で納める必要はありません。配偶者の負担している制度が負担します。

国民年金の加入者は3つのグループに分けられます。

## キチンと国民年金を納めている人には3つの基礎年金

### もしも、病気やケガをしたら **障害基礎年金**

病気やケガで障害者（1・2級）になったときに受けられます。

年金額は 1級障害 981,900円（年額）  
2級障害 785,500円（年額）

### もしも、一家の働き手に先立たれたら **遺族基礎年金**

ご主人が亡くなったとき、その収入で生活していた「子どものいる奥さん」などが、その子が18歳（障害等級2級以上の場合には20歳）になるまで受けられます。

年金額は  
子（1人）のある奥さん 1,011,500円（年額）  
子（1人）だけのとき 785,500円（年額）

### 65歳になったら **老齢基礎年金**

20歳から60歳になるまでの40年間納めると満額の年金 785,500円（年額）

#### ★年金の価値は守られます。

基礎年金額は、インフレに負けないよう、毎年物価上昇に応じて自動的に引き上げられて、確実に増額し、将来ともその価値を維持していきます。さらに、少なくとも5年に1度、賃金や生活水準の向上に合わせて、年金額の改定も行われます。

※詳しくは、国保年金係におたずねください。

★保険料の納め忘れを防ぐために、利用しましょう。

- 口座振替
- 納付組織の集金
- 割引のある前納



★保険料が納められないときは、免除の申請をしておきましょう。

- 住民登録をしている市区町村の国民年金担当窓口で、免除になるかどうか、ご相談ください。
- 免除になった期間は、将来の年金額が $\frac{1}{2}$ になりますので、就職したら、追納して、年金額を元に戻しておきましょう。

★就職すると、第2号被保険者になります。

国民年金に加入している学生さんが、卒業後会社などに就職し、厚生年金や共済組合に加入すると、第1号被保険者から2号被保険者に種別が変わります。

就職したら…  
(第2号)



- 勤める会社の事業主には、年金手帳を忘れず提出してください。
- 市区町村の国民年金担当窓口へ、年金手帳を持参して、種別変更の手続きをしてください。

# 新春

## あなたの可能性



### 探してみませんか

編集

遠賀町民学習ネットワーク事業  
運営委員会

〒811-43 遠賀町大字今古賀513番地  
中央公民館内 ☎093 (293) 1355

# いきいきふれあい学級が あなたの豊かさをつくります

## 『いきいきふれあい学級』が 4月から 始まります

町民のみなさんが、気軽にそして楽しく「豊かな生きがいづくり」を始めていただくために、中央公民館では、そのキッカケ作りとして、毎年「いきいきふれあい学級」を開設しています。

一昨年は「社交ダンス」と「趣味の園芸」の2学級が生まれ、昨年は「社交ダンス」の1学級が生まれました。

「生きがいづくり・生涯学習は、必要です」と答える方が多いのですが、さて、生きがいづくりを始めようかと思っても、何を始めたらいいのか、始めるキッカケがつかめないとと言われる方が多いのではないのでしょうか。

前の号では、中央公民館で、すでに始まっている37のサークル活動をご紹介します。

文化祭でも、多くの作品が展示されたり、いろいろな芸能が披露されました。

遠賀町民学習ネットワーク事業が発足して4年を経過します。この事業のなかで、多くの生きがいづくり学級も生まれました。今も、13の学習グループが活動しています。

現在、この事業で、学習の指導に当たられる有志指導者は39人、指導項目は36項目にわたっています。

この中から、あなたに合った「生きがいづくり」を探してください。

今年も「いきいきふれあい学級」の開設を計画いたしました。

### 『いきいき ふれあい学級』 参加しませんか

遠賀町内で同じ学習希望の仲間が10人揃えば「いきいきふれあい学級」を開設いたします。

同じ学習希望の仲間ができるならば、ぜひ参加したいと思われる方は、この「いきいきふれあい学級」に集まってください。

10回の学習は、公民館講座として中央公民館が必要な経費を負担します。特に、テキストなど購入が必要なときは、参加者で負担していただきます。

10回の学習を終了した後は、学習したグループが、そのまま自主的学習活動をしていただきます。

参加を希望される方は、中央公民館に用意しています「参加希望申込書」に記入されて、2月8日（土）までに、中央公民館まで申し込んでください。

参加できる学習項目などのメニューは、次頁のとおりです。

参加申込みの結果は、3月10日の18号でお知らせします。



「趣味の園芸」グループは、いま、植物「ケナフ」を育て、ケナフからの紙づくりを、すすめています。文化祭では、みんなで紙づくりの実演をしました。

# ネットワーク

## 国際交流コーナー

Happy New Year!  
How many American states can you find ?

NEWYORKIIOCZNIIOOREGONR  
JCIOJLSDITEXASIJOSMCE  
NEWMEXICODAFFLORIDA EW  
EMAINEDIOKANSASIDOEXA  
BEARIZONADOIDAHOHOS  
RUNPLAYJUMPSLEEPZZZZH  
AEIODCOLORADOIECOQWAI  
SBOSTIONATLANTADIOELN  
KENTUCKEYKENTUKYELDAG  
AKENTUCYKENTUCKYISERT  
YUIYCZODUSERYCIOAHO O  
DAIOJPSOPECXVERSONXEN  
SUPERMANFLYSHOMETO EAT

簡単そうにみえますが、中には州以外の地名もいれていますよ。州との区別がつくかな？ がんばってください！

ちなみに、アメリカには、いくつの州があるかご存じでしょうか。たいがい「48」か「ふえたから52じゃないの？」と答える人が多いようですが。

答えは、50です。陸続きの48州とアラスカとハワイが加わって50州になりました。

さて、上のPUZZLEには、いくつありましたか。

See you soon



(ロバート・マーフィ)

『いきいきふれあい学級』の学習項目および有志指導者  
(敬称略)

1、家庭生活・日常生活 9 項目			
お菓子づくり	矢島 昭子	盆 栽	矢野 隆好
着付け	吉村 和子	庭木の手入れ	内之倉益穂
編み物	柳野エミ子	救急法	奥村 弘子
アートフラワー	竹内 康子	ロープ結索法	毛利 光善
趣味の園芸	松本 隆		
2、教養 4 項目			
伝統俳句	安部 紫流	簿記	田中 靖人
英会話	R・マーフィ	新聞編集	筒井 孝
3、趣味 19 項目			
面づくり	藤沢松三郎	民謡	衛藤藤登志
毛筆習字 かな	丸井 結子	カラオケ	里山 積市
〃 〃	古賀 徳次	〃	古賀 孝美
〃 〃	松尾 福治	尺八	稗田 忠義
〃 〃	今井 幸子	社交ダンス	衛藤 勇
〃 漢字	今井 秀直	〃	神谷 廣美
〃 〃	今井 幸子	〃	泉原ノリ子
〃 〃	小川 文彦	わら細工	杉 明
ペン習字	松尾 福治	〃	峯 光貞
〃	今井 幸子	竹細工	杉 明
イラストデザイン	橋 三喜夫	〃	峯 光貞
茶 道	永島 妙子	茅の葉細工	太田 秋雄
華 道	福田 幸子	凧作り	野中 英道
日 舞	〃	居合道	中田 和信
詩 吟	江頭 実	日本刀鑑定	松本 隆
〃	小川 文彦		
4、伝承文化 2 項目			
郷土民話	古野 千年	郷土歴史	古野 千年
5、スポーツ・レクリエーション 2 項目			
スポーツ全般	山本 辰雄	テニス	山田 正義



閉講式には、多くのお母さんに、修了証が渡されました。  
来る2月26日(水)午前10時から来年度へ向けての『親子教室交流会』が開かれます。多数ご参加ください。

5回にわたった親子教室は、参加会員40人を超え、毎回、半数近いお母さんが出席しました。  
いつも子ども連れで出席できることがよかったです。  
だれにも相談できなかったが、お友だちもできてよかった。  
参加したお母さんが感想をきかせてくださいました。

教育委員会が遠賀町育児会の協力を得て、毎年、中央公民館で、いま、子育て中のお母さん・お父さんと乳幼児や、子育てに関心をもつ人たちを対象に開いている『親子教室』は、今年度は、7月7日(日)の七夕に開講して、去る11月16日(土)に閉講しました。

今年度の  
親子教室 終わる

ホットなわだい、お知らせなわだい。

## 思いやりを忘れずさわやかに生きよう 福祉まつり

12月8日にふれあいの里センターで、福祉まつりが行われました。会場では遠賀町の福祉サービスの啓発を主に、介護相談や年金相談、手話による実習や、展示・アトラクション・模擬店などさまざまな催しが行われました。



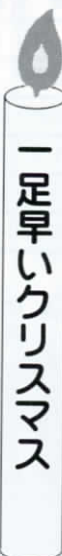
## 会場は超満員

### オンガクフェアー

11月23日に遠賀町中央公民館で、オンガクフェアーが行われました。各地区代表の出演者の皆さんは、生演奏のバンドを背にして、優勝めざし美声を競い合いました。会場には、大勢の観客が詰めかけ、立ち見もでるほどの大盛況でした。



## 母と子の読書グループ「青い麦の会」



12月7日に、青い麦の会の皆さんによるクリスマス会が、中央公民館で行われました。会場では指人形・影絵・大型紙芝居・風船遊びなどが行われ、楽しいひとときを過ごしました。子どもたちは大満足のようで、お母さんたちからも「とっても楽しかったです。来年も楽しみにしています。」と言われて、会員一同ニッコリ。疲れも吹き飛んだ様子でした。





## 日本賤民史の根本を探る

### 人権講演会

12月3日に遠賀町中央公民館で、桃山学院大学 沖浦和光教授を講師にむかえて、人権講演会が行われました。沖浦氏は講演の中で、差別の原因となっている古代から続いた身分制度について、詳しく説明されていました。会場を訪れた多くの人たちは、講師の話に熱心に耳を傾けていました。



### サンタさんの登場に

### 子どもたちは大喜び

### わんぱく教室

12月10日に遠賀コミュニティセンターで、就学前の子どもたちを対象とした、わんぱく教室がありました。子どもたちは、まず新聞紙でクリスマスツリーや雪をつくって、ひと足早くクリスマス気分を味わいました。その後サンタクロースが登場し、子どもたちは大喜び。サンタさんからプレゼントをもらってとてもうれしそうでした。

## ナガサキーそして未来へ

### 島門小6年生が平和をテーマ

### とした創作劇を披露

11月30日に島門小学校で、6年生全員による平和をテーマとした学習発表会（創作劇）がありました。これは6年生が昨年の11月に長崎に修学旅行に行き、平和について学んだことを、他の学年の児童や保護者の皆さんにももっと知っていただくとうと企画したもので、当日会場を訪れた皆さんは、6年生全員による創作劇を熱心に鑑賞していました。





## ワニガメ？が出現 高家排水ポンプ場の金網 に引っかかり捕獲

上別府にお住まいの、山中進一さんのお宅の隣にある高家排水ポンプ場の金網に、ワニのようなカメラがひっかかり、話題になっています。このカメラは甲羅の長さが三十七センチほどで、頭がとて大きくて長く、シッポはギザギザでまるでワニのようです。裏側には甲羅がなく、とても変わった形のカメラです。このカメラは山中さんのお宅で飼われていて、近くの子どもの人気者になっています。

## 気分はオーケストラ おもちゃばこコンサート

12月1日に遠賀町中央公民館で、九響メンバーの皆さんによって結成された、福岡室内合奏団によるおもちゃばこコンサートが行われました。会場にはたくさんの方の観客が詰めかけ、バイオリン・ピアノ・チェロ・コントラバスによるクラシックからアニメソングまでのすばらしい演奏にうっとり聞き入っていました。



## 6か月間の活動 お疲れさまでした 遠賀・中間地区 老人大学講座閉講式

12月3日に遠賀コミュニティセンターで、七十七人が参加して、平成8年度 遠賀・中間地区老人大学講座の閉講式が行われました。式では受講生に修了証書が手渡され、来賓や講師の皆さんが激励のあいさつをされました。そして最後に受講生を代表して、増田慶一さん（広渡）が謝辞を述べ、閉講式を締めくくりました。受講生の皆さん、お疲れさまでした。



## 長い間の交通指導と飼育小屋の お世話 ありがとうございます。 島門小でボランティア活動を 続けた白江忠雄さん（遠賀川）

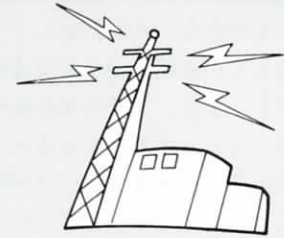
島門小学校前の横断歩道で交通指導をしたり、学校の飼育小屋の世話をボランティアで行っていた、白江忠雄さん（75歳）が、体調があまりすぐれないという理由で、昨年12月を最後に活動に終止符を打ちました。白江さんは、お孫さんが七年前、島門小学校で飼育委員をしていたことがきっかけで、飼育小屋の世話を行うようになりました。三年前からは、学校前の横断歩道で朝の交通整理も行ってきました。白江さんは、「児童の皆さんに喜んでもらえるのが、一番うれしかったです。」とおっしゃっていました。

白江さん、長い間のご活動本当にお疲れさまでした。



# くらしの LIVING INFORMATION

## 情報



### 納税

町 県 民 税(4期)  
国民健康保険税(4期)  
1月16日(木)から1月31日(金)まで  
役場 293-1234

### 中央公民館 展示ロビーだより

- 展示作品 遠賀だこ・かな書道
- 展示期間 1月24日(金)まで

### 福祉の職場 説明会があります

- とき 2月7日(金)午後1時～4時
- ところ 「クローバープラザ」福岡県総合福祉センター アリーナ棟大ホール(春日市原町三丁目1-7)
- 参加対象者 社会福祉施設への就職希望者及び学校の進路指導者
- 問い合わせ (社)福岡県社会福祉協議会(福岡県福祉人材センター) ☎092(584)3310



### 4か月児健康診査 があります

- とき 1月16日(木)午後1時10分～1時40分
- 対象 生後4か月～6か月児(平成8年7月から9月までに生まれた乳児)
- ところ 遠賀町中央公民館
- 内容 医師による診察、身体測定、保健婦による保健指導
- 持ってくるもの 母子健康手帳、健康診査票、バスタオル
- 料金 無料
- その他 対象者には個人通知します
- 問い合わせ 福祉課保健衛生係

### はまゆう共同作業 所の移転先を探し ています

遠賀中間地域唯一のはまゆう共同作業所は、県や市町の補助金で運営しています。「心の病」回復

途上者が一日も早く社会復帰を目指し通所していますが、通所者増に伴い現在の十畳作業室が狭くなりました。なお室外憩いの場、交通不便などの問題もあり困っています。本作業所の窮状をご理解いただき移転先をぜひお世話していただきたくお願い申し上げます。

### 県立直方聾学校幼稚部の入学者を募集します

- 志願資格 (1)聴覚に障害をもつ幼児で、両耳の聴力が百デシベル以上の人。または、両耳の聴力が百デシベル未満、六十デシベル以上の人で、補聴器を用いても通常の話し声を聞くことができないうか、著しく困難な程度の人
- (2)平成5年4月2日から平成6年

- 募集定員 若干名
- 入学志願手続き 本校所定の入学願書に必要事項を記入し、募集期間内に本校に提出してください。(入学願書は、本校にあります。)
- 募集期間 2月1日(土)～2月15日(土) 願書の受付は平日は午前9時から午後4時まで、土曜日は正午までです。2月8日(土)は除きます。
- 選考日 2月26日(水)午前9時30分
- 会場 福岡県立直方聾学校 会議室
- 内容 聴力検査・言語調査・技能調査・運動能力調査・保護者面接
- 問い合わせ 福岡県立直方聾学校 ☎09492(6)535
- 1 ファックス 09492(6)4601

## きちんとできていますか? 農地の貸借り 利用権設定のおすすめ

いろいろな理由で耕作できない農地は、他の農家にお任せしていることと思います。

そんな中で、貸し手と借り手の間で時折起こる小作料の問題や、農地を返す、返さないなどの問題は、なかなか解決困難なもの。そんな問題を未然に防ぐため、農地の貸し借りの際は「利用権の設定」、言わば「農地の貸借りについての契約」をしましょう。

そうすれば、自分の大切な農地を安心して貸したり、自分の農家経営を計画的に行うことができます。



※問い合わせ 役場産業課  
☎(293)1234  
1月20日(月)まで受付中

ライフワーク・エンジン  
イ・キャンペーン北九州講  
演会に参加しませんか

●とき 平成9年1月21日(火)  
午後1時30分～4時

●ところ 公立学校共済組合ひび  
き荘(北九州市小倉北区大門一  
丁目一七)

●対象 事業主、その他テーマに  
関心のある人 百人

●内容 第一部 講談「山下さん  
ちの物語」(介護編) 講師  
宝井琴枝氏

第二部 説明「介護休業制度導  
入奨励金など助成金制度につい  
て」(財)21世紀職業財団 福岡事  
務所

●参加費 無料

●申込み・問い合わせ 福岡県北  
九州労働福祉事務所 ☎(59

## 犬の放し飼いを しないでください!



飼い犬を一日中放し飼いにしているお宅は  
少なくなりましたが、夜になると放したり、  
朝早く放して排泄や運動を犬任せにしている  
飼い主が少なくありません。

放している間に愛犬が交通事故にあうこと  
も多く、また、よその家の庭や畑、家畜など  
を荒らしたりすることもあります。犬や猫に  
関する苦情の大半は飼い主の無責任な放し飼  
いによるものです。くさりやワイヤーなどで  
つなぐか、丈夫な金網または塀で仕切った場  
所で飼いましょう。

散歩ができれば毎日連れて行きましょう。  
つないだままで長期間散歩に行かないと、運  
動不足はもちろん、欲求不満から、むだ吠え  
や咬傷事故、あげくの果てには逃げだしてし  
まいます。また、散歩中の排泄物については  
飼い主が責任をもって回収しましょう。



2) 3516 FAX(592)  
8505 電話またはFAXで  
申し込んでください。定員にな  
り次第締切ります。

## 危険物取扱者試験 があります

●とき 3月9日(日)午前10時

●ところ 九州共立大学(北九州  
市八幡西区自由ヶ丘一八)

●試験種類 乙種第四類

●願書受付場所及び受付期間  
遠賀郡消防本部 1月13日(月)  
から1月26日(日)まで

(受験願書は遠賀郡消防本部予防  
課にあります。)

※詳しくは、遠賀郡消防本部予防

課予防係 ☎(293)812  
5 におたずねください。

## 放送大学福岡地域 学習センターの学 生を募集します

放送大学福岡地域学習センター  
では、平成9年度第一期(平成  
9年4月入学)の学生(選科履修  
生及び科目履修生)を募集してい  
ます。

●願書受付期間 2月15日(土)  
まで

●募集対象者 平成9年4月1日  
現在18歳以上の人で、福岡地域

学習センターにおいてビデオ  
テープ、オーディオテープを視  
聴できる人

※詳しくは、放送大学 福岡地域  
学習センター ☎092(65

1)4952 にお問い合わせ  
ください。

## 俳句 短歌

短歌(おんが短歌会録草)

河中 靖喜選

一人居る部屋に差し込む秋の陽  
は樹々を写して襖に届く

高崎 佳子

大方は故人なりしや積立講の名  
簿現わる襖の内張り

松尾 福治

地震に因る修復なりし子の家で  
未だ仮設の人等を思う

大場トシミ

「浅虫」の海西して昏れかかり  
連絡船も除々に遠のく

河原タツミ

極まれる秋の入り日に遠賀野は  
一気に茜の衣をまとう

一田 房子

俳句(遠賀俳友会抄)

池田 幸利選

願いまだ終らぬままに流れ星  
機関車を眠らせてをる冬木立

村岡 昇藏

面とれば髭のありけり里神樂  
椎の実を拾ふきりなく時過ぐる

玉野 信彦

奔放な風の芒となりけり  
永富 盈子

繩手 進

小野多恵子

## 編集後記

新年明けましておめでとうござ  
います。今年も広報おんがをよ  
しくお願いします。

新春号はいかがでしたか? 表  
紙の写真は遠賀川保育園の子ども  
たちです。撮影の日はとても寒く  
て気の毒だったけど、園児の皆さ  
んはカメラを向けるととても元気  
にポーズをとってくれました。

さて、広報担当者になって二度  
目の年明けとなりました。今まで  
の一年九ヶ月間を振り返ってまず  
思うことは、広報紙づくりという  
仕事はとても重要な仕事だとい  
うことです。それは自分のした仕事  
が毎月「広報おんが」という形と  
なって町民の皆さんに配られ、町  
の歴史として永久に残るからで  
す。締切り日が近づいてきたり、  
誤字脱字をチェックする校正のと  
きなどはいつも緊張してしまっ  
けど、広報紙ができあがったとき  
の喜びは格別なものがあります。  
今年も十二支の二番目の丑年  
です。丑年が良い年でありませう  
に。

### 遠賀郡消防本部

### 救急・火災概況

平成8年11月分

救急	遠賀町	37件
	郡内	150件
火災	遠賀町	0件
	郡内	4件

火災の問い合わせは  
☎(293)3921