



もうすぐ1年生。
ちっちゃな胸は、
希望でいっぱい。



今春、小学校に入学予定の子どもたちは190人（2月20日現在）。

その子どもたちに、少しでも学校の雰囲気慣れてもらえと各小学校で新1年生1日体験入学がありました。写真は、2月20日に行われた浅木小学校での1コマ、子どもたちは小さな胸を期待でいっぱいにくらませながら、お兄さんやお姉さんの授業風景や学校内の施設を見て回りました。

4月9日の入学式が待ち遠しいですね。



4月1日から消費税が変わります

消費税と地方消費税とを合わせた税率が5%に

「働き盛り世代」の所得課税の負担軽減と世代間の公平を目指した「税制改革」が行われています。

所得税・個人住民税の減税が平成7年度から先行実施されるとともに、消費税が改正され、また新たに地方消費税が創設されました。この改正は、平成9年4月1日から適用されます。主な改正点と地方消費税の概要は以下のとおりです。詳しくは、最寄りの税務署、税務相談室でおたずねください。

消費税と地方消費税を合わせた税率が5%になります。

平成9年4月1日以降に行われる取り引きについては、消費税の税率が4%（現行3%）になります。また、新たに創設される地方消費税の税率は、消費税額の25%（消費税率換算で1%相当）になるので、消費税と地方消費税とを合わせた税率は5%になります。

●税額の1円未満の端数処理は5%を前提に行います

事業者の皆さんは、レジや請求

書等の表示などを大幅に変更する必要はありません。税率については3%から5%に変更すればよく、税額の1円未満の端数処理も、5%を税率として行ってください。また、消費者の皆さんが買い物をする際の手間もこれまでと変わりません。

中小事業者に対する特例措置が改正されます

●事業者免税点制度の見直しが行われます

その事業年度の基準期間がない法人（社会福祉法人を除く）のうち、その事業年度開始の日における資本または出資の金額が、一千万円以上である法人（新設法人）については、その基準期間がない事業年度（課税期間）の納税義務は免除されません。

●簡易課税制度が改正されます

(1)適用上限額が引き下げられます
仕入れにかかる消費税額の計算に当たり、現在基準期間の課税売上高が4億円以下の事業者は、みなし仕入れ率を用いることができ

ますが（簡易課税制度）、その適用上限額が4億円から2億円に引き下げられます。

(2)みなし仕入れ率が5区分になります

平成8年度税制改正により、みなし仕入れ率が実態に合わせて4区分から5区分に改正され、不動産業、運輸通信業、サービス業のみならず仕入れ率は50%（現行60%）となります。

●限界控除制度が段階的に廃止されます

課税期間の課税売上高が、五千万円未満の場合に納付税額が軽減される限界控除制度が廃止されます（平成8年4月1日から平成9年3月31日までに終了する課税期間および平成9年4月1日以前に開始し、同日以降終了する課税期間については、一定の金額を限度とする経過的な措置があります）

仕入税額控除の適用要件が改正されます

仕入税額控除の適用要件として「帳簿および請求書等」の保存が必要になります。仕入れの事実を

記載した帳簿の保存に加え、請求書など取り引きの事実を証明する書類（インボイス）の保存が仕入税額控除の要件となります。

税率に関する経過措置が設けられています

今回の改正に当たり、旅客運賃、電気料金、ガス料金、観劇等の入場料などのうち、一定の要件を満たすものについては経過措置が設けられ、現行税率（3%）が適用されます。

地方消費税が創設されました。

地方分権の推進や地域福祉の充実などを図るため、道府県税として、新たに地方消費税が創設されました。

●納税義務者

消費税の納税義務者が地方消費税の納税義務者となります。

●課税標準

(1)国内取引（譲渡割）については、納付すべき、または還付されるべき消費税額が地方消費税の課

税標準となります。

(2)輸入取引（貨物割）については、課税貨物にかかる消費税額が地方消費税の課税標準となります。

●税率 消費税額の25%（消費税率換算で1%相当）です。

●申告・納付

(1)事業者は、消費税と同一の申告書・納付書により、消費税と併せて同時に地方消費税を申告・納付することになります。

(2)地方消費税は道府県税ですが、納税者の事務負担などを勘案して、国が消費税と併せて執行することになっています。



悪質商法にご用心

悪質商法とは、簡単にいえば人の弱みにつけこんだり、夢や希望を食い物にしたりして、言葉巧みに高額な商品やサービスを売りつけることです。その手口は街頭で声をかけてきたり、家に訪問してきたり、ダイレクトメールや電話をかけてきたりするなど、実にさまざまです。最近では社会人の転職願望や、厳しい就職戦線を戦っている大学生の資格取得ブームにつけこんだ資格商法の被害が目立ちます。若者だけでなく、主婦やお年寄り、災害の被害者といった弱い立場の人たちにターゲットを絞る巧妙な手口も判明しました。

「悪質商法? わたしには関係ないわ。」もし、そのように考えている人がいたらご用心。悪質商法の魔の手はそんなあなたの心のすき間に忍び寄ってくるのです。

まもなく桜咲く4月——進学、就職のシーズンを迎えます。

さてこの時期は、甘い言葉で人をだます悪質業者が、あなたがたを狙います。言葉巧みに近づき、必要のない高額な商品やサービスを売りつけるのです。特にお年寄り、若者の被害が多くなっております。ここ数年、手口はますます巧妙となっております。引っかけやすい主な手口と、被害にあわないためのポイントを紹介します。

ますます巧妙になる悪質商法の手口

警察庁が発表した『生活経済事犯の取締り状況』によると、平成7年中に「悪質商法犯」として検

挙された事件は百三十八件と、前年に比べて約十四%増えています。商法別にみると、「消防署のほうからきた」と言って消火器などを買わせる「かたり商法」や、お客を興奮状態に陥れ、巧みな話術で布団や医療器具などを高額な値段で買わせる「催眠(SF)商法」が目立ちます。また、主に若者をつけ狙う「電話勧誘による資格商法」の被害も依然として後を絶たず、それどころかますます悪質化しているのです。

将来の夢を巧みに利用する

悪質商法は、新入生やフレッツシユマンなどの将来の夢を巧みに利用し

ます。「金もうけができる」「高級車が買える」などは、若者ならだれでもかかえてみたい夢です。これが実現するかのような甘い言葉で近づき、成功者の話を聞かせ、「自分もこうなれる」と思い込ませるのです。

さらに、扶養家族がない新入生やフレッツシユマンたちは、アルバイトや仕事をしていれば比較的自由にお金が使えます。その中から、少額のローンを組んでも、突然生活が苦しくなるといふことは少ないといえます。悪質業者は、ここを狙ってくるのです。

悪質商法の被害にあつたり、脅されたりしたときは、お近くの警察署、交番へどうぞ。なお、消費者センターなどでも相談を受け付けていますので、ご利用ください。

6つの撃退ポイント

悪質業者の勧誘に引っかけたり、トラブルに巻き込まれないために、次の6つの撃退ポイントを覚えてください。

- ★簡単にドアを開けずにはまず聞こう 名前と目的をあまりしつこいときは、「110番しますよ」の一言を。
- ★あやしいそ他人のふところ聞く業者 お金があることが分かったら、だましにかかるのが、悪質業者です。
- ★もうけたいと思うあなたの心に落とし穴 甘い話はこの世にないと、肝に銘じてください。
- ★勇気をもちはつきり言おういりません 必要のない商品やサービスは、「いりません」の一言を。
- ★契約書 サインの前にはまず誰かに相談しよう 契約書へのサインは、慎重にしましょう。身近な人に相談してから契約しても、遅くはありません。
- ★よく考えうまく使おうクーリング・オフ 訪問販売は契約書を受け取ってから8日以内、マルチ商法は同じく20日以内に書面で解約を申し出れば、原則として無条件で解約できます。解約ができるのは、この期間です。新生活を間もなく迎えようとするみなさん、悪質業者に引っかけたり、人生を狂わせないように注意しましょう。



覚えておこう!



町のキャンプ場の上屋施設を寄贈 ボイススカウトを指導されている

坂本武さん（若松）

遠賀総合運動公園内キャンプ場の共同炊事場に、ボイスカウトを指導されている坂本武さん（若松）から上屋施設の寄贈がありました。これによりキャンプ中の暑い日差し、雨等を防ぐことができ、子供会、子供会育成会の野外活動も大いに助かることでしょうか。この坂本さんの好意に対して、町から感謝状が送られました。坂本さん、寄贈ありがとうございます。今後のますますのご活躍をお祈りいたします。

ホットなわだい、お知らわいかわさ。

企画課企画調整係 ☎(093)1-2234

九州大会出場

おめでとうございます

遠賀南中女子バレーボール部の皆さん

遠賀南中学校女子バレーボール部の皆さんが、2月9・11日に大野城市総合体育館で行われた県大会で準優勝し、念願の九州大会出場（3月26日～28日 佐賀県総合体育館）を果たしました。選手の皆さんは、現在大会に向けて猛練習中だということです。選手の皆さん、九州大会出場おめでとうございます。大会でのご健闘をお祈りします。



一年間の活動おつかれさまでした 家庭教育学級閉講式

2月21日に広渡小学校図書室で、家庭教育学級の閉講式が行われました。

この日は遠賀町教育相談員の毛利孝輔先生による講演「家庭教育 今問われているもの」が行われました。そのあと閉講式が行われ、受講生の皆さんに修了証書が手渡されました。受講生の皆さん、一年間の活動お疲れさまでした。



九州大会出場

少年サッカー FC・A-MOON
の皆さん
おめでとうございます

1月31日に、少年サッカーチームのFC・A-MOONの皆さんが役場を訪れ、町長に九州大会出場の報告を行いました。同チームは、12月に行われた北九州地区予選で二位、1月に行われた福岡県予選で三位となり、見事九州大会出場を決めました。2月8日、9日に行われた九州大会では、惜しくも準決勝で敗れましたが、三位決定戦が3月16日、小郡陸上競技場で行われます。
FC・A-MOONの皆さん、九州大会出場おめでとうございます。三位決定戦での健闘をお祈りします。



楽しかった一か月間の講習会
パソコン教室 閉講式

1月20日から遠賀中学校で行われたパソコン教室が、2月20日で終了し、同日閉講式が行われました。
受講生二十人は、パソコンは初めてという人ばかりでしたが、一か月間の講習でみるみるうちに上達し、ワープロソフトを使った基本操作や、文章作成の技術を習得しました。受講生の皆さん、一か月間の講習お疲れさまでした。

スポーツの結果 (○数字は順位、敬称略)

健康マラソン大会

2月9日 遠賀総合運動公園周辺道路



〔男子の部〕▽小学1年①齊藤亮良②林賢治③堀田和秀▽同2年①桜木亮太②松山直樹③大谷昌成▽同3年①原慎一郎②山根健人③松田一輝▽同4年①松野友彦②財前貴男③薄井貴史▽同5年①福井浩②時松順③西川周作▽同6年①中野一樹②松野雄介③幸田充正▽中学1年①倉成浩司②師井大介③横溝貴司▽同2・3年①中西健太②福井卓③齊藤充良▽一般40歳未満①小川恵一②副田芳見③杉本千栄裕▽同40歳以上①勝薫②押口幹夫▽同45歳以上①高橋英則②樋渡喜久雄③安藤貞次郎▽同50歳以上①池田紀元

〔女子の部〕▽小学1年①和田智恵美②成住美里③坂本智美▽同2年①廣岡有希子②横溝美紀③種田衣里▽同3年①高崎彩②高裕子③柴田菜葉▽同4年①喜入瑞央②松本千佳③遠藤さゆり▽同5年①金澤典子②矢野愛恵③山本和美▽同6年①松本亜子②天津裕子▽中学1年①武田英梨②西之原まり子③宮下夕紀▽同2・3年①深町伊都子②川辺由佳③藤内乃梨子▽一般35歳未満①嶋田稔子②原田由美③森永久美子▽同35歳以上①深野久代②平田弘美▽同40歳以上①石川英子▽同50歳以上①阿部知子②安藤れい子

健康で豊かな体験 人生最高の贈り物



編集

遠賀町民学習ネットワーク事業
運営委員会

〒811-43 遠賀町大字今古賀513番地
中央公民館内 ☎093 (293) 1355

あなたの豊かな人生体験

『いきいきふれあい学級』が

つくりまします



『いきいきふれあい学級』に

多くの参加希望

町民のみなさんが、楽しい人生体験をつくる「生きがいづくり」のキッカケにしてくださいと、前号（17号）で『いきいきふれあい学級』に参加しませんかと、学級開設のご案内と、参加希望アンケート調査へのご協力をお願いいたしました。

その結果、参加希望のアンケート調査に、29人のみなさんが『いきいきふれあい学級』に参加したいと、希望されました。

『着付け』に11人の参加希望者

平成9年度の『いきいきふれあい学級』の参加を希望された人は、8年度と同様に、多くの学習項目に分かれて、その中で、最も多かった希望の項目は『着付け』で、11人の方が希望されました。

次に希望の多かったのは、毛筆習字漢字、毛筆習字かな、茶道、華道がそれぞれ2人、そのほかは、アートフラワー、



和やかに学習——いきいきふれあい学級

盆栽園芸、英会話、簿記、ペン習字、テニス、庭木の手入れ、お菓子づくり、面づくり、カラオケがそれぞれ1人でした。この結果から『着付け』学級（10人程度が適切な学級）を開設することとなりました。参加希望調査に参加していただきました方々にお礼を申し上げます。

『着付け』学級は、11人のみなさんで開設をいたします。

開級の日時

4月19日（土）午後2時から

場所

中央公民館1階 和室

町民
学習

ネットワーク

国際交流コーナー

インターネットで ティーとチャイとチャ!

Tea, Chai and Cha on the Internet.

アジアを旅した方ならば、チャイという言葉を一度は聞いたことがあるのではないのでしょうか。スパイスの香り漂う、なんともエキゾチックな紅茶。それが、チャイ。もともとは、中国の広東地方から伝えられたもので、広東語でチャ（茶）と発音します。それが、シルクロードを渡って来る間になまってチャイとなったといえます。

ところで、紅茶 (tea) といえば、やはりイギリスですね。イギリス人の生活に密着した紅茶ですが、もともとは、14世紀ころ (?) に中国から海を渡ってやって来たというのは、みなさんご存じですよ。このときのお茶の産地が福建省で、福建語でお茶は、テェと発音します (らしい)。それが海を渡る間に、なまってイギリスに着いたところにティ (tea) になったといえます。

つまり、ティ (tea) とチャイ (chai) は、もともと同じものだったのです。どちらも中国から伝わったものですが、一方は陸路 (中央アジアを通過して北アフリカへ)、一方は海路 (イギリス経由でヨーロッパへ) を通って来るうちに、二つの違った呼び方で紅茶文化が世界中に広がっていったのです。

このような歴史に関する情報を internet (インターネット) で探すことは、とても簡単です。

www.teatalk.com を打つだけで、あなたはすぐに tea と chai の tsu になれます!

see you soon!

Robert Murphy
(ロバート・マーフィ)

『着付け』学級を開きます



学習の時間 毎週土曜日の午後2時から4時まで
全10回 (5月3日は、お休みです)
閉級の日 6月28日 (土)

1学級を編成ができなかった他の学習項目を希望されたみなさんへは、すでに町内で活動のグループなどをご紹介しました。

『いきいきふれあい学級』は、10回の中央公民館講座として、中央公民館が必要な経費を負担して開くもので、特に、テキストなど購入が必要なきは、参加者で負担していただきます。

10回の学習を終了した後は、学習したグループがそのまま自主的学習活動を続けていただきます。

新しい有志指導者 ご紹介



ボランティア活動として、町民のみなさんの生涯学習・生きがいづくりのお手伝いをしていただく有志指導者として『紙つくり』の岩見倉雄さん(木守)が、新しく加わられました。



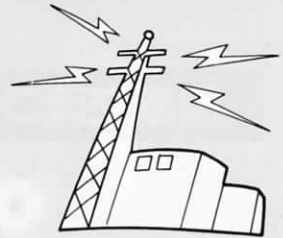
洋裁クラブ—学習グループ

定期的に中央公民館を利用希望の学習グループの登録を受け付けます

中央公民館では、いま、4月から定期的に利用される学習グループの登録を受け付けています。

新しく、定期的に利用を希望される10人以上の学習グループは、中央公民館の事務室にご相談ください。

情報



資源保護のため
あき缶は
リサイクルへ

役場 293-1234

固定資産課税台帳の縦覧を行います

税務課固定資産税係

地方税法の規定により、平成9年度固定資産課税台帳の縦覧を行います。

- 縦覧期間 4月1日から21日まで
●縦覧時間 午前8時30分から午後5時まで
●縦覧場所 役場税務課固定資産税係窓口

遠賀・中間地域広域行政事務組合の建設工事、建設コンサルタント、物品、その他官公需供給業務の入札等参加資格審査申請書(指名願)を受け付けます。

- 受付期間 4月3日から4月30日までの午前8時30分から午後5時まで(土曜・日曜日および祝日を除く)

- 受付場所 遠賀・中間地域広域行政事務組合 組合事務所(遠賀郡遠賀町大字今古賀六〇三一)
●その他 広域事務組合事務所で、指名願の提出要領および指定様式を平成9年3月から準備しています。

中央公民館 展示ロビーだより

- 展示作品 水墨画
●展示期間 3月28日(金)まで

精神障害者家族の集いがあります

- とき 3月24日(月) 午後1時30分~3時30分(受付11時から)
●ところ 福岡県遠賀保健所 会議室
●講演 「病気について学ぶ」
●料金 無料
●問い合わせ 福岡県遠賀保健所 保健予防課 ☎(201) 4161

消火器等の悪質販売、点検業者に注意を!

ホテルや病院および工場など色々な事業所では、消防法により消火器等の消防用設備の設置や点検などが義務付けられています。

環境整備センター(広域行政組合委託)の女子事務員を募集します

- 採用者数 1人
●給料 当社規定による
●賞与 年2回、退職金および各種保険有り
●年齢 40歳まで
※希望者は履歴書を郵送してください。面接日を通知します。
●締切日 3月20日(必着)
●郵送先・問い合わせ 〒807-01 遠賀郡芦屋町粟屋(有環境整備センター) ☎(223) 0402



福岡県青少年科学館 に出かけませんか

福岡県青少年科学館は、二階「乗り物と技術の歴史コーナー」を新装し、3月20日(木)に開館します。中でも目玉は「フライトシミュ

を過ぎますと型式失効となり設備そのものを新たに設置しなくてはなりません。ところが昨年末より県内において、各事業所を訪問し消火器の販売、点検を行い多額な料金を請求する悪質な業者が出現しています。

- 交通案内 ◇JR久留米駅から西鉄バス21、23番系統乗車、科学館前下車 ◇西鉄久留米駅から徒歩十三分 ◇九州自動車道久留米インターから五分(車)
●開館時間 平日 午前9時30分~午後4時30分
日・祝日 午前9時30分~午後5時(月曜日と毎月最終火曜日は休館)
●入館料 一般四百円、児童・生徒二百円(毎月第二・四土曜日は高校生以下は無料)
●問い合わせ 同科学館 久留米市東柳原町一七三(中央公園内) ☎0942(37) 5566

新しい国民健康保険証 を交付します

今お持ちの国民健康保険被保険者証は、3月31日で有効期限が切れます。新しい保険証を次の通り交付します。

- とき 3月24日(月)～28日(金) 午前9時から午後4時まで
 - ところ 役場玄関ホール
 - 持ってくるもの 保険証(緑色)と印鑑
- ※遠隔地の学生など家族とは別に保険証をお持ちの人は、申請書(住民課国保年金係にあり)に学生証の写し、または在学証明書を添付し、印鑑を持参の上、国保年金係で手続きをしてください。

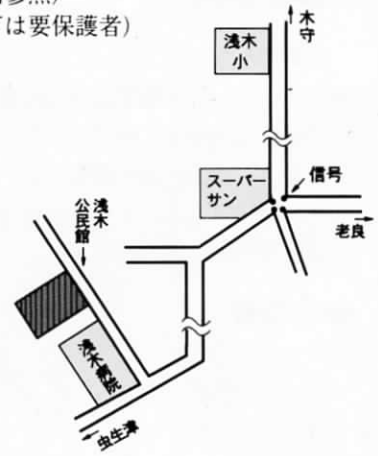


問い合わせ
住民課国保年金係

「野草&バードウォッチング」 に参加しませんか

春の訪れは美しい季節の始まりです。色々な生き物が躍動を始める季節でもあります。さあ！私たちが屋外に出て、初春の野草と野鳥をウォッチングしてみましょう。

- とき 3月30日(日) 午前10時～午後3時30分(受付は午前9時30分から、小雨決行)
- 集合場所 浅木公民館の前庭(地図参照)
- 参加資格 なし(小学校低学年以下は要保護者)
- 持参品 弁当、水筒、双眼鏡(ある人のみ)、ビニール袋、タオル、小刀、その他(昼食時には、野草を天ぷらにして試食予定。)
- 参加費 300円(1人)、保険料を含む
- 申込締切 3月27日(木)
- 申込み先 野中さん ☎(293)2065 または遠賀コミュニティセンター ☎(293)6525 へお電話どうぞ
- 主催 遠賀レクリエーションの会
- 後援 遠賀町教育委員会



「平成8年度遠賀・ 中間地区老人大学 講座のあゆみ」が できました。

受講生の人は遠賀町中央公民館にお越しください。

- 科目 経理(初級)・ワープロ
- 定員 三十人
- 参加資格 就業希望の女性(新卒者は除く)
- とき 4月23日から6月17日までの主に火・木・金曜日 午前10時から午後4時まで(二十一日間)
- ところ 北九州勤労青少年文化センター(北九州市小倉北区井堀五丁目一三)
- 受講料 無料(ただし教材費は受講者負担)
- 申込受付 3月21日、3月24日の午前9時から午後5時までに
お電話で申し込んでください。
申込時に面接日時を指定し、面接後に選考します。
- 申込み・問い合わせ
福岡県女性就業援助センター筑豊支所 ☎0948(23)4156

技術講習会に参加 しませんか

阪神淡路大震災により 西宮市で被災された方は いらっしやいませんか

西宮市では、災害復興3か年計画に基づき、恒久住宅の早期建設に着手しています。また、各種の生活支援策を創設し、被災者の皆様に、西宮市に戻っていただくための施策を実施中です。

被災地から遠く離れ、なにかと情報が届かず、さまざまなお悩みのことと思います。どんなことでも結構です。西宮市におたずねください。

◆相談窓口

- ①住宅相談 仮設住宅対策室
☎0798(26)8592
西宮市住宅部
- ☎0798(35)3722
その他相談
- ②西宮市市民相談課
☎0798(35)3100

◆相談窓口開設日時 祝日を除く
毎週月曜日から金曜日までの午前9時から午後5時まで

心配ごと相談(弁護士相談)があります

- とき 3月24日(月) 午後1時～4時
- ところ ふれあいの里センター
- 問い合わせ
社会福祉協議会
☎(293)0430

俳句 短歌

短歌(おんが短歌会録草)

河中 靖喜選

真名鶴はながき脚にて直ぐと立つ見らるる意識あるが如くに

一田 房子

上昇の気流にのるやゆるやかに大空を飛ぶ真名鶴の群れ

松尾 福治

「シユウシャインシール」を張りて夜道ゆく我が後影光りているや

中野すえの

庭の辺の石榴ひと本初生の口あけし実のつぶらに赤し

大場 房江

川底の石に張りつく紅葉の一片が映ゆる透きし流れに

大場トシミ

俳句(遠賀俳友会抄)

池田幸利選

石組の水門晒し野水仙

柴田とも子

風音のいつも道連れ枯野行く

小野多恵子

松過ぎの或る夜ひそかに雨の音

玉野 信彦

昏れ残る雪嶺はるかに鶯の笛

村岡 昇藏

磯風に流れて落葉の吹きだまり

行定 光代

広報掲載 受付中

春の サークル会員 募集



広報おんがでは、4月10日号で春のサークル会員募集記事の掲載を予定しています。希望されるサークルは、次の内容を用紙に記入して3月19日（水）までに役場企画調整係へ申し込みください。

■内容■

- ・サークルの名称
- ・紹介文（60字以内で）
- ・練習日と時間
- ・練習場所
- ・対象者
- ・費用（会費は年会費か月会費か、入会金の要不要など）
- ・申込先（住所、氏名、電話番号）



サークルのジャンルは問いませんが、営利を目的とする教室などの掲載はお断りします。

■問い合わせ■

企画課企画調整係へ

折尾警察署庁舎移転のお知らせ

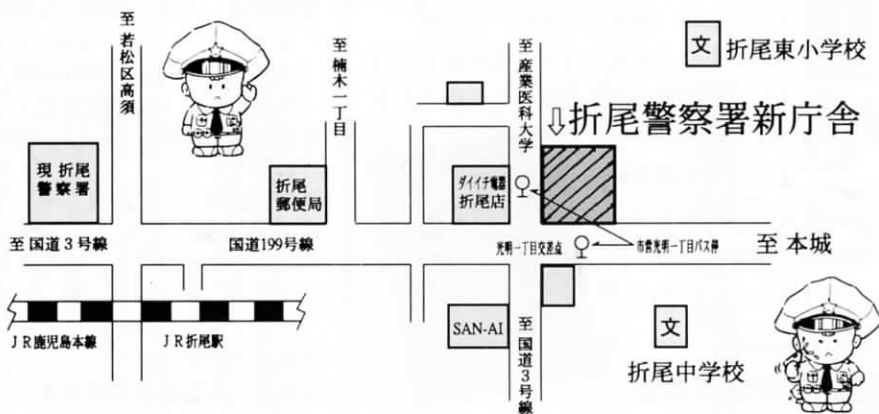
建設中であった折尾警察署新庁舎が、このたび完成いたしました。所在地は次のとおりです。なお、3月31日（月）午前8時30分から新庁舎での業務を開始いたします。

◆新庁舎所在地

〒807 北九州市八幡西区光明1丁目6-6

☎（691）0110（電話番号は、現在と変わりません）

新庁舎付近見取図



サインひとつで手軽に買える物ができるクレジットカード。でも、手軽なだけに使い方に注意も必要。万一、紛失や盗難という事態に陥ったら、第三者に不正使用されないよう、直ちにカード会社と警察に連絡を入れ、無効の手続きをとりましょう。届け出前に使用されてしまっても、盗難保険に入っていれば損害額が戻ってきます。カード会社の紛失・盗難係の電話番号は必ず控えておきましょう。特に海外旅行へ出掛けるときは、旅行先のサービスセンターの電話番号も忘れずに。簡単に不正使用されないためにも、暗証番号をひとひねりしておきましょう。誕生日や電話番号などは、免許証と一緒に落とすときに被害に遭いやすいので、避けた方が

クレジットカードの利用

4月1日から1週間の 法定労働時間は40時間

特例事業場を除き1週間の労働時間はすべての事業場で40時間となります。

労働時間短縮に取り組みましょう。

- 問い合わせ 北九州西労働基準監督署 ☎（622）6550

賢明です。うっかりしがちなのが、引越後の住所変更届。住所が変わったら、銀行だけでなくカード会社にも届け出が必要です。届け出を忘れると、カードが使えなくなったり、新しいカードが前の住所に送られて事故につながる可能性もあるので、注意してください。

クレジットカードは銀行や百貨店など実に多くの会社が発行しています。簡単に作れるからと、勧められるまま二枚、三枚と複数のカードを持つ人がいますが、それだけ年会費がかさんで不経済な上、いざという時、紛失や盗難に気づくのが遅れる可能性があります。カードは目的に合わせたメインカードに絞るようにしましょう。

呼び名はクレジットでも、それが自分の借金であることを忘れないようにしてください。

遠賀郡消防本部 救急・火災概況

平成9年1月分

救急	遠賀町	38件
	郡内	250件
火災	遠賀町	0件
	郡内	4件

火災の問い合わせは
☎（293）3921

冬用の衣類をそろそろしまおう季節です。来シーズンに、またきれいに着られるように、上手に防虫してください。

衣類の害虫にはいくつかの種類がありますが、特に被害が多いのはカツオブシムシとイガの幼虫です。外から飛んできたり、洗濯物などに付いたりして入り込んだ成虫が卵を産みつけて繁殖します。クリーニング店から戻ってきた衣類はビニール袋から出し、いったん風を通してから収納してください。袋に入れたままだと、内部にこもった湿気によってカビなどが発生することがあります。

防虫剤の効果が続くのは、四〜六か月くらい。気温が高くなると薬剤の昇華が速くなるので、真夏ごろに一度ケースを開けて防虫剤の減り具合を確かめるようにしましょう。

編集後記