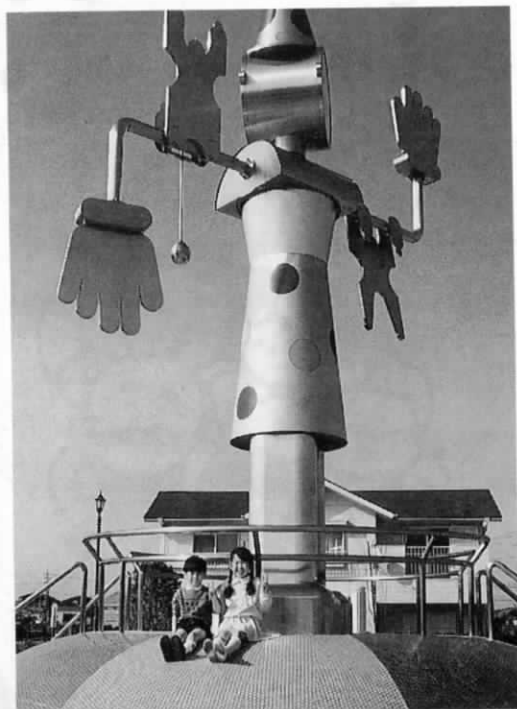


# 笑顔が似合うまち



# 国保に入ってますますますます安心

## 国民健康保険とは

国民健康保険は、みなさんの健康を守る大切な制度です。

長い人生のなかで、大きな事故や病気に見舞われたときのため、お互いが日ごろから収入に応じてお金を出し合い、みんなで助け合うことを目的とした制度が、国民健康保険なのです。

## 国民健康保険の加入

社会保険など、他の健康保険制度に加入している人や生活保護を受けている人以外は、すべて国民健康保険に加入することが法律で義務づけられています。

退職で職場の健康保険をやめたときなど、国民健康保険への加入資格ができたときは、すみやかに加入の手続きが必要です。

次のような場合には、十四日以内に国保年金係の窓口で手続きをしてください。手続きに必要なものは表1のとおりです。

- 国民健康保険に加入するとき
- ① 他の市町村から転入したとき
- ② 職場の健康保険をやめたとき
- ③ 職場の健康保険の被扶養者でなくなったとき
- ④ 子どもが生まれたとき

⑤ 生活保護を受けなくなったとき

● 国民健康保険をやめるとき

① 他の市町村へ転出するとき

② 職場の健康保険にはいったとき

③ 職場の健康保険の被扶養者になったとき

④ 死亡したとき

⑤ 生活保護を受けはじめたとき

国民健康保険の届出は、必ず十四日以内にしてください。手続きが遅れると、次のようなトラブルの原因となります。

- ① 保険税はさかのぼって支払わなければなりません。(最高3年)
  - ② 医療費を全額、自己負担しなければいけないことがあります。
  - ③ あとで医療費を返さなければいけないことがあります。
- ※ 国民健康保険の加入者は、世帯主や被扶養家族の区別なく、家族一人一人が被保険者です。

【表1】

用 件	手続きが発生する場合	手続きに必要なもの
国民健康保険に 加入する場合	他の市区町村から転入してきたとき	印かん
	職場の健康保険をやめたとき	印かん、職場の健康保険をやめた証明書
	職場の健康保険の被扶養者からはずれたとき	印かん、被扶養者になれない理由のわかるもの
	子どもが生まれたとき	印かん、保険証
	生活保護を受けなくなったとき	印かん、保護廃止決定通知書
国民健康保険を やめる場合	他の市区町村に転出するとき	印かん、保険証
	職場の健康保険に入ったとき	印かん、国保と職場の健康保険の両保険証（社会保険証が未交付のときは、加入したことを証明するもの）
	職場の健康保険の被扶養者になったとき	
	国保の被保険者が死亡したとき	印かん、保険証
	生活保護を受けるようになったとき	印かん、保険証、保護開始決定通知書
その他の場合	退職者医療制度の対象になったとき	印かん、保険証、年金証書
	住所、世帯主、氏名など変わったとき	印かん、保険証
	修学などのため遠方に行くとき	印かん、保険証、在学証明書
	高額療養費の申請をするとき	印かん、保険証、領収書、世帯主の口座番号
	交通事故にあったとき	印かん、保険証、事故証明
	保険証をなくした（汚れてつかえなくなった）とき	印かん、(使えなくなった保険証)、身分を証明するもの



## 退職者医療制度の加入

長い間にわたって会社などに勤め、退職して厚生年金や共済年金をもらいながら国民健康保険に加入した人は、70歳になって老人保健法の適用を受けるまでの間「退職者医療制度」による医療を受けることができます。

- 退職者医療制度に加入する人
- ①国民健康保険の加入者
- ②老人保健法の適用を受けていない（七十歳未満）人
- ③厚生年金保険や各種共済組合の年金を受けている人で、これらの年金への加入期間が二十年以上、または四十歳以降の加入期間が十年以上ある人

④退職者医療制度の該当者本人の配偶者と被扶養者

### ●資格発生日と届出方法

退職者医療制度の加入資格は年金受給権が発生した日からの適用となります。届出の方法は次のとおりです。

- ①年金証書を受け取って十四日以内に、役場国保年金係で手続き
- ②所定の届書に必要事項を記入のうえ、年金証書を添えて提出
- ③届出は世帯主が行います。

### ●適用を受けなくなるとき

退職者医療制度の適用を受けなくなるのは、次の場合です。

- ①老人保健法の医療を受けること（70歳になったとき）

②退職被保険者本人が亡くなったとき

### ●病院のかかり方と一部負担金

診療を受けるときは、国民健康保険退職被保険者証を医療機関の窓口に表示してください。支払う一部負担金は次のとおり。

- 本人（退職被保険者）…入院、通院とも医療費の二割
  - 家族（被扶養者）…入院は医療費の二割、通院は医療費の三割
- ※問い合わせ 役場 国保年金係まで

## 健康チェック

### 朝食きちんと食べてますか？

朝食を抜くと、前日の夕食から昼食まで15～17時間、約2/3日も食べないことになります。当然体は欲求不満に陥り、精神的にもイライラします。

また脳が働くための栄養分は、でんぷんが分解されてできるブドウ糖だけ。寝ている間も脳はブドウ糖を消費するため、朝食前には血中のブドウ糖（血糖）は、一番少なくなります。朝食抜きだと、脳も活性化しません。また、朝食には体温を上げ、体のリズムを昼間活動するように整える働きもあるので、低体温で寝起きのぼうっとした状態をひきずったままでは、一日の生活の質は低いものになってしまいます。



## ご存じですか？ 高額療養費の支給制度



被保険者が、同じ月内に同じ医療機関に支払った医療費が6万3000円（住民税非課税世帯は3万5400円）を超えた場合、その超えた額を国保が負担し、申請によって後から払い戻されます。これが高額療養費の支給制度です。

6万3000円を超える一部負担金を支払った場合

同じ人が、同じ月に、同一の医療機関へ支払った医療費が6万3000円（住民税非課税世帯3万5400円）を超えたとき。

世帯合算ができる場合

同じ世帯で、同じ月に、同一の医療機関へ支払った医療費が3万円（住民税非課税世帯2万1000円）以上の人が複数いたときで、合わせて6万3000円（住民税非課税世帯3万5400円）を超えたとき。

多数該当の場合の特例

同じ世帯で12ヶ月間に4回以上高額療養費の支給を受けたとき。4回目からは、3万7200円（住民税非課税世帯2万4600円）を超えた額が支給されます。

厚生大臣の定める特定疾病の場合

血友病と人口透析が必要な慢性腎不全は、「特定疾病療養受領証」を病院の窓口へ提出すると1か月1万円以内の支払いで済みます。

### 要注意

○月の1日から末日までごとに、1か月として計算します。（月をまたがって診療を受けた場合は、暦月ごとに別々に計算します）

○同じ病院・診療所でも、入院と通院は別計算になります。ただし、入院している場合に、他の科を受診したときは、一部負担金は一連の診療として計算されます。

○同じ病院・診療所でも、内科と歯科は別計算になります。

○総合病院の各診療科は、それぞれ別の病院として計算します。ただし、入院している場合は、歯科以外の科は一連の診療として計算されます。

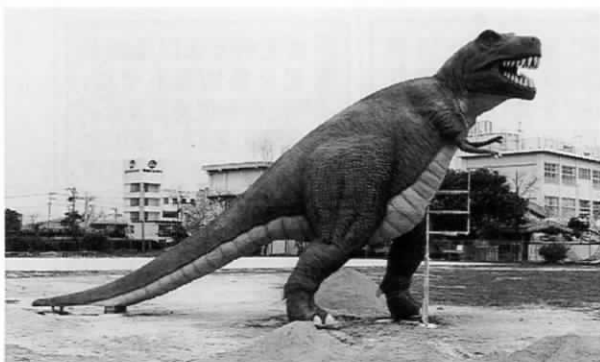
## 逆境に負けず がんばってください。

町内の各小中学校では、阪神大震災（兵庫県南部地震）直後から被災者救援のための義援募金活動を行ってきました。その結果、島門小、浅木小、広渡小、遠賀中、遠賀南中、各校から合計で、1,079,288円の義援金が被災地に向けて送られました。

各校の皆さん、ご協力ありがとうございました。



写真提供 西日本新聞社



## ふれあい広場に恐竜が出現!?

浅木小学校グラウンド横のふれあい広場に、このほど恐竜と、コンビネーション遊具の2つの遊具が完成しました。

なかでも目を引くのが、高さ5.5メートルの恐竜で、子どもたちは完成を心待ちにしていたのか、できたてほやほやの遊具に乗って元気いっぱい楽しんでいました。



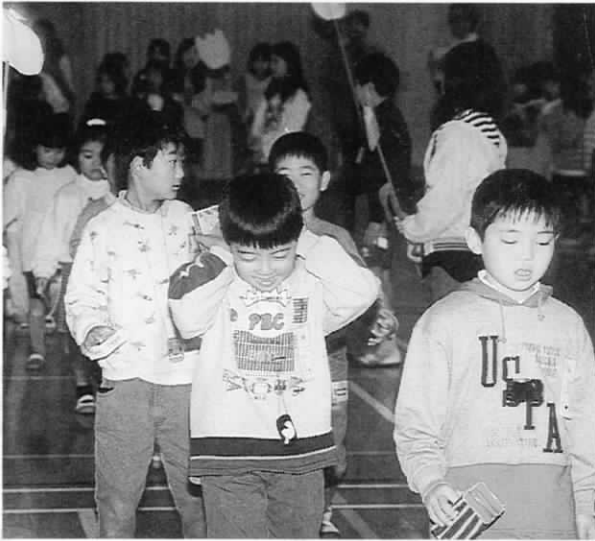
●企画課企画調整係 ☎(0903)1-2234  
 ホットなわだい、お知らせください。

## 雨で残念…でも心は快晴です。 島門小で新入生を迎える会

4月14日に島門小学校で、新一年生を迎える会が行われました。新一年生は、在校生からプレゼントをもらったり、歌を歌ってもらったりして温かく歓迎され、とても喜んでいるようでした。

この日には、コミュニティーセンターへの歓迎遠足が予定されていましたが、あいにくの雨で中止となり、新一年生にとってはちょっと残念。

しかし室内ゲームなどで楽しい時間を過ごしました。



## 遠賀むかしばなし

学校週5日制の拡大に伴い、子どもたちの家庭や地域での遊びや、体験学習に役立ててもらおうと、教育委員会が『遠賀のむかしばなし』の本を作りました。

この本は、昔の子供たちが、お年寄りや親たちから聞いた「郷土の昔話」が書かれています。小中学校では、この本を児童・生徒たちに配りましたが、まだ読んでいないみなさんのために、来月から一話ずつ紹介していきますので、おたのしみに。



## 俳句 短歌

俳句 (遠賀俳句会抄)

池田 幸利選

酒蔵の奥へ奥へと余寒かな

岩萩 信江

広告の一文字落ちて鳥帰る

川上 久夫

寺の屋根ふところに入れ山笑ふ

小野多恵子

観音の指しなやかに花の冷え

加藤 栄子

二の鳥居までの石段すみれ咲く

玉野 信彦

## 短歌 (おんが短歌会詠草)

河中 靖喜選

「ちゃん」つけて八十の叔父を呼ぶ  
 叔母の 声はずみいる法事の席に

高崎 佳子

看護らるるよりも看護るを幸せと  
 襦袢替ゆる手温めていつ

伊藤アキコ

麦畑の畝あゆみつつ鶴は長き

尾羽根を朝光に振る

降りつづく冬の時雨は音もなし

中野すえの

妻臥せいると厨辺に立つ

吉開 禄朗

転勤の決まりて子らが住む街を

地図に探して赤く印せり

三浦寿美子

# 人・出会いがあつて つながりがある

編集

遠賀町民学習ネットワーク事業  
運営委員会

〒811-43 遠賀町大字今古賀513番地  
中央公民館内 ☎093(293)1355

## 多くの人とふれあつて 人間性を豊かにしたい

あなたのまわりでは、10年先、20年先のことを考え、すでに、生きがいづくり・仲間づくりを、始めている方が、たくさんおられます。今回、始まった『いきいきふれあい学級』も、その一つといえましょう。

学級に参加できなくても、あなたの身のまわりには、生きがいづくりとなるものは、たくさんあります。いまこそ、あなたも、生きがいづくり・仲間づくりにチャレンジしてみてください。

### 県教育委員会が、福岡県民意識調査

### 生涯学習は必要 8割以上が回答

県教育委員会が、3月にまとめた「生涯学習に関する意識調査」で、8割以上の方たちが、生涯学習・生きがいづくり学習が、「必要だと思う」「どちらかというが必要」と答えました。

また、この1年間に、生涯学習・生きがいづくり学習の活動をした人になると、必要と感じている人の約半分にとどまっております。学習意欲が強くても、なかなか学習活動に結びついていないことを表しています。学習活動に結びついていない理由は「忙しくてその時間がないから」「きっかけがつかめない」「希望にあった講座がない」「面倒だから」と、いろいろです。

町では、一昨年に、遠賀町民学習ネットワーク事業を発足させ、町民の皆さんから推せんされた37人の有志指導者が、ボランティア活動として皆さんの、生涯学習・生きがいづくり学習をお手伝いしています。

いま、中央公民館や地域の公民館では、多くの方たちが、楽しい生きがいづくり学習に、ふれあいの輪を広げています。

特に、女性パワーの、「生きがいづくり学習」にかける意欲は大きく、県の調査でも、それが表れています。生きがいづくりは、まだまだ先でいいと思われていませんか。後悔のない人生設計が、今から必要ではないでしょうか。



笑顔がほころぶ「趣味の園芸」学級の皆さん

### 『いきいきふれあい学級』始まる

### 「趣味の園芸」と「社交ダンス」の2学級

いま、あなたが「生涯学習・生きがいづくり学習」に取り組まれるとすれば、町民学習メニューの中から、「どの学習を希望しますか」に対し、「趣味の園芸」と「社交ダンス」を希望された方が多かったの

で、この2つの学級が『いきいきふれあい学級』として、去る4月22日中央公民館で開講しました。

# 町民 学習

# ネットワーク

## 国際交流コーナー

### 安くて、楽しい アメリカ旅行

**Q** : 私は、アメリカに行ってみたいのですが、お金があまりありません。安くてアメリカを見ることができるいい方法を教えてください。

**A** : 安心してください。最近の円高で、外国旅行が国内旅行よりも安くできますよ。たとえば、格安チケットならば、福岡ーロスの往復が7万円くらいで買えることから、東京ディズニーランドに行くお金があれば、ロスのディズニーランドに行けるわけです。

ロスまで行けば、ついでにラスベガスまで行くことをお勧めします。なぜ、お金が無くなりそうなギャンブルの町を勧めるのか、疑問に思われるかもしれませんが、実は、ラスベガスは格安の旅行にもってこいの町です。

どういうことかといえば、ラスベガスのカジノのほとんどが、ホテル内にあります。ホテル側は、とにかく自分のホテルに来て、ギャンブルをしてもらいたいということから、徹底したサービスをします。どのようなサービスかというと、超一流ホテルの雰囲気を持ちながら、一泊が数千円で泊まることができ、300円で50品以上の料理が食べ放題、そのうえ世界の一流歌手のコンサートや、大迫力のミュージカルなども安くて、しかも、ホテル内で見ることができます。

ギャンブルさえしなければ、わずかなお金で大金持ち気取りで、何日でも楽しませてもらえる、私の大好きな町のひとつです。ぜひ一度は行ってみてください。

(P.S. ギャンブルは、ほどほどに)

このコーナーについて、ご質問のある方また、ご意見・ご感想を、役場内の教育委員会までお送りください。お待ちしております。

*Robert Murphy* (ロバート・マーフィ)

「趣味の園芸」は、毎月第2・第4の土曜日の午前、28人の皆さんが楽しい生きがいづくりをと、野菜・花・観葉植物・花木園芸や盆栽に取り組まれています。

「社交ダンス」は、毎月4回、土曜日の午後、31人の皆さんが、ブルース・ワルツ・タンゴ・ジルバをと、体力づくり、健康づくりも兼ねて楽しく、仲間の輪が広がっています。



楽しみながらゆっくり社交ダンス・初級グループの皆さん

この2つの学級は、先に県が行った県民の意識調査にも表れていますように女性の参加者が多く、生涯学習・生きがいづくり学習に対する女性の積極性は、男性を越えています。参加者の年齢構成をみますと、2つの学級とも60歳代が最も多く、6割を占め、次いで50歳代が2割を超え、40歳代の方も参加されています。若い世代の方たちが、余暇を利用して、生涯学習に参加される傾向にあることは、喜ばしいことです。

## 新しい学習

### グループ紹介

「すみれ会」—— 社交ダンス

(代表 阿部千枝子さん)

ワン・ツウ・スリー・リズムに



生き生き人生楽しんでいます「すみれ会」

のつて、まさか、若い人といっしょにダンスを始めようとは。姿勢を正して歩くことだからだ全体に汗、優しい先生や若いお友達もできました。今までとは違った私が、そこにいるような気持ちです。生き生き人生を、感謝しながら、みんなで楽しんでいきます。

## 福岡県パスポートセンター 移転のお知らせ

福岡県では県民の皆様が海外旅行をする場合に必要となる旅券(パスポート)の発給業務を、県庁旅券発給室(福岡市)と北九州パスポートセンター(北九州市)の2か所で行っています。

このうち、県庁旅券発給室が5月1日(月)からアクロス福岡3階に移転しましたので、旅券申請及び受領の際、ご注意ください。

●**移転先** 福岡県パスポートセンター  
〒810 福岡市中央区天神1丁目1-1  
アクロス福岡3階  
地下鉄天神駅より徒歩2分 西鉄福岡駅より徒歩4分  
☎092-725-9001

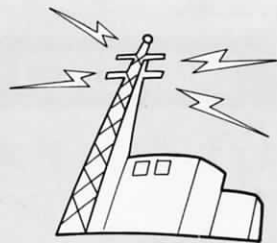
●**受付時間** 月～金曜日午前8時45分～午後4時30分(土・日・祝日等休日及び年末年始はやすみです。)

●北九州パスポートセンターは、引き続きご利用になれます。  
●留米商工会館出張窓口(火・木曜)  
●飯塚総合庁舎出張窓口(月・水曜日)は、引き続きご利用になれます。

## くらしの

LIVING INFORMATION

## 情報



### 納税

固定資産税(1期)  
国民健康保険税(1期)  
5月31日(水)まで

役場 293-1234

## 福祉キャンプに参加しませんか。

問い合わせは福岡県肢体不自由児協会

### (1)海のキャンブ

◆期間 7月25日(火)～28日(金)

三泊四日

◆ところ 福岡県立少年「玄海の家」(宗像郡玄海町大字神湊字新川先)

◆対象 県内の小学校3年生から

◆定員 五十人

◆進行性筋萎縮症児のキャンブ  
◆期間 8月5日(土)～6日(日)

### 一泊二日

◆ところ 国民宿舎 しかのしま

苑(福岡市東区大字志賀島一七三五一九)

◆対象 県内の進行性筋萎縮症児及び保護者

◆定員 三十人

◆山のキャンブ  
◆期間 8月25日(金)～27日(日)

◆ところ やすらぎ荘(朝倉郡夜まで二泊三日)

## 中央公民館 展示ロビーだより

- 展示作品 かな書道
- 展示期間 5月27日(土)まで

須町大字三ヶ山)

◆対象 県内の小学校3年生から

◆定員 三十人

◆対象 県内の小学校3年生から

◆定員 三十人

◆申込期間 5月15日(月)～6月9日(金)まで

◆お問い合わせ 福岡県肢体不自由児協会

※なお、申込用紙は5月10日(水)以降に請求してください。

◆問い合わせ 福岡県肢体不自由児協会

(県障害福祉課内 ☎092(651)1111内線2775又は、千代仮庁舎内 ☎092(641)7913)

## 小中学生対象の陶芸教室

問い合わせは社会教育課

◆とき 6月からの第二・第四土曜

◆ところ 総合運動公園内陶芸室

◆対象 小中学生

◆指導者 陶芸クラブ

◆申し込み 遠賀町教育委員会で

◆問い合わせ 役場社会教育課まで

※なお、材料費千五百円程度が必要

遠賀町「少年相撲教室」参加者募集

問い合わせは体育振興係

◆とき 毎週火曜日 午後6時30分～8時

◆ところ 遠賀総合運動公園相撲場

◆対象 町内の小中学生

◆申し込み 社会教育課体育振興係まで ☎(293)1234

## 地域教養講座

5月20日東海大学福岡短大で

◆とき 5月20日(土) 午後1時30分～3時(開場 午後1時)

◆ところ 東海大学福岡短期大学2号館1階2102教室

◆テーマ 地震と都会

◆講師 東海大学名誉客員教授・地震予知連絡会前会長・理学博士 浅田 敏氏



◆問い合わせ 東海大学福岡短期大学「教養講座係」 ☎0940(33)1177

※入場は無料です。

タケノコ料理・竹の写真コンテスト

入選以上は「全国竹の大会」で表彰

福岡県では、10月18日から20日まで、北九州市で開催される「第36回全国竹の大会」を記念して、「料理コンテスト」及び「写真コンテスト」の作品を募集します。

◆募集期間 5月22日～6月30日

◆応募資格 県内にお住まいの人、もしくは県内に通勤又は通学する人

◆応募規定及び申込書 農林事務所林務課、森林組合、農業協同組合に備えています。

◆表彰及び展示 入選以上の優れた作品については、「第36回国竹の大会」で表彰

◆問い合わせ 福岡県水産林務部

林政課木材特産係 ☎092(651)1111内線3514及び3516、又は福岡県特用林産振興会 ☎092(712)4310まで





## 悩まずにまず相談



### 人権相談所を特設しました。

- とき 5月19日(金)午後1時半～午後4時
- ところ 中央公民館「茶室」
- 相談員 人権擁護委員、法務局職員

水巻町内外より1万人の一大イベント

## 水巻ふれあいフェスタ'95

5月21日(日) 10:30開演  
16:30終演



●水巻町総合運動公園  
グラウンド野外ステージにて

- ヤングコンサート
  - プロの演歌歌手
  - プロの大マジックショー
  - プロのシャンソン
- 屋台も出ます!!



スポット

6年生のお姉ちゃんに名札をつけてもらってちょっぴりおすまし顔。「今日から一年生だよ」(浅木小学校の入学式にて)

## 自動車税の納税についてのお知らせ

自動車税の納期が近づきました。  
納期限は5月31日(水)です。  
※自動車税は毎年4月1日現在所有されている方に課税されます。  
※本年は5月13日に納税通知書を発送します。  
お近くの金融機関、郵便局、県税事務所でお忘れなく納税してください。  
詳しいことは若松県税事務所 ☎(761)4023-4025へ

## 歯の健康フェスタ

問い合わせ 遠賀歯科医師会

- あなたの口は大丈夫ですか?  
歯のクイズなどを楽しみながら、子供の歯並び、虫歯の予防など、お口の病気に関して何でもご相談ください。
- とき 6月4日午後1時～3時
  - ところ ゆめタウン遠賀
  - 内容 クイズ、歯みがきグッズの配布、お口の相談コーナー、フッ素塗布
  - 問い合わせ 遠賀歯科医師会 ☎283-3311

## 消防広報

## 119コーナー

### 『天ぷらで家まで揚げないように』

私たちの食生活の中で冷凍食品が普及し、天ぷら油を使う機会が多くなりました。そのため全国的に天ぷら油を原因とする火災が増加しています。

一般に、天ぷらを揚げる温度は180度くらいといわれています。180度くらいまであがるには約5分、それから約10分で370度くらいになり天ぷら油が発火します。そしてその場に人がいなかったため火災になっています。

天ぷらで家まで揚げないように次の事を必ず守ってください。

1. 揚げものをしている時は、絶対にその場を離れない。
2. 電話や来客などで、ちょっとでもその場を離れるときは、必ずコンロの火を消す。

## 青い鳥郵便はがきを無料配布します。

問い合わせはお近くの郵便局まで

- 対象者 重度の身体障害者・児 (1級又は2級)
  - 受付期間 5月31日(水)まで
  - 配布枚数 申し込みのあった重度の身体障害者・児一人につき二十枚
  - 申込方法 住所又は居所のお近くの郵便局に身体障害者手帳を提示し、所定の用紙に必要事項を記入し申し込んでください。(代理人も可とします。)用紙は、郵便局、福祉事務所などの窓口で備えてあります。なお、
  - 配付の方法 この葉書の発行日(4月20日)以降、郵送します。なお発行日以降、住所又は居所を受け持つ集配郵便局に直接申し込まれた場合は、その郵便局の窓口で配付します。
- ※詳しくはお近くの郵便局におたずね下さい。

## 家内労働手帳

### 渡して築く 互いの信頼 家内労働旬間(5月21日~31日)の実施

5月21日~31日は、家内労働旬間です。

内職などの自宅にて行う家内労働を委託する委託者は、家内労働者(内職者)に対して家内労働手帳を交付することが、家内労働法により義務づけられています。

家内労働手帳は家内労働者の権利を保護し、当事者間の無用のトラブルを防止するために、工賃の単価及び支払期日などの委託条件を文書で明確にするためのものです。

家内労働を委託する委託者は家内労働手帳を交付し、家内労働者も交付を受けましょう。

家内労働に関して不明な点があれば次によりご照会ください。

※問い合わせ先 福岡労働基準局 賃金課 ☎(092) 411-4578 または、最寄りの労働基準監督署まで

## 遠賀町青少年柔道クラブの 遠賀Aチーム。 郡内少年柔道大会連続V10達成

岡垣町少年柔道大会が、3月26日岡垣町の岡垣町民武道館で行われ、下記の戦果を上げました。(町内分・敬称略)

### 団体戦

▷優勝=遠賀Aチーム(松田一輝・松田啓悟・松山博隆・平田鷹司・高崎紘臣・鴨崎弘樹)

▷準優勝=遠賀Bチーム(仲 宏一郎・村田秀太郎・船戸克也・瓜生哲朗・山口芳広・谷口大輔)

### 個人戦

●幼年の部 2位=小田竜大 3位=安藤雄一郎 ●小学2年の部 優勝=村田秀太郎 ●小学3年の部 優勝=松山博隆 2位=船戸克也 3位=船戸達也 ●小学4年の部 優勝=平田鷹司 3位=瓜生哲朗 ●小学5年の部 優勝=高崎紘臣 2位=山口芳広 3位=柴田恭一郎 ●小学6年の部 優勝=鴨崎弘樹 2位=村井洋友

## 健診で元氣印をもらっちゃおう

9か月児と3歳児の健康診査があります。



### 9か月児健康診査

- とき 5月25日(木)午後1時10分~1時40分
- 対象 生後8か月~10か月児(平成6年7月から9月生まれの乳児)
- ところ 遠賀町中央公民館
- 内容 医師による診察、身体測定、保健婦による保健指導
- 持ってくるもの 母子健康手帳、バスタオル、健康診査票
- 料金 無料

※その他 対象者には個人通知します。



### 3歳児健康診査

- とき 5月18日(木)午後1時10分~1時40分
- ところ 遠賀町中央公民館
- 対象 平成4年3月から5月生まれの幼児
- 内容 医師による診察、歯科医師による診察と歯みがき指導
- 持ってくるもの 母子健康手帳、健診日早朝の尿を10cc程度、お子さんが家庭で使っている歯ブラシ、健康診査票
- 料金 無料

※その他 対象者には個人通知します。



ひさま ちあき  
久間 千晶ちゃん(鬼津)  
平成6年5月3日生まれ

久間家は、しっかりとのお姉ちゃん、わんぱくでやさしいにいちやんと、甘えん坊の私の三人きょうだいです。  
「いろいろな事を体験しながら、ゆっくり大きくなってね。そして、笑顔が似合うやさしい女の子になつてね。」と、おかあさん。



掲載を希望される人は、発行日の20日前までに役場企画調整係へご連絡ください。(3歳まで)

## 編集後記

はじめまして。4月25日号から広報を担当することになりました新人です。

まだ役場に入ってから間もないのですが、広報担当という重責を担うことになり、正直いってとても不安です。

この仕事は、担当者がたった一人しかいないため、取材・編集・推敲・レイアウト・校正・配布というさまざまなことを、すべて一人でこなしていかなくてはなりません。今回の広報紙作成においても、四苦八苦し、時間と体力と精神力と闘いながら、自分なりにアレンジし、何とか完成することができました。

・・・ということ、内容についてはお見苦しい点も数多くあり、ご不満も御ありかとおもわれますので、この場をお借りしておわび申し上げます。また、取材してほしい事や情報があれば、どんどんお寄せください。お待ちしております。

また今回の取材に協力していただいた方々、本当にありがとうございます。(M)

## 遠賀郡消防本部 救急・火災概況

平成7年3月分

救急	遠賀町	50件
	郡内	179件
火災	遠賀町	1件
	郡内	7件

火災の問い合わせは  
☎(293) 3921

地球のために...広報おんが紙を使用しています。