

広報 **おんが**

No.618
'96 **1.10**
KOHO ONGA

迎春



1996年



新年明けまして

おめでと〜うございませす

新春を迎え、町民の皆様のご健康とご多幸を心からお祈り申し上げます。

昨年は、新しい議員も誕生し、私も引き続き町政を担当することとなりました。新年に当たり責任の重大さに身の引き締まる思いを感じております。同時に初心にかえり、町民の期待にお応えすべく、心新たにしたいところであります。

顧みますと依然として低迷する経済不況のなか、国の公共事業などによる景気対策を実施し、やや見通しは明るくなったものの円高の進行、雇用情勢や鉱工業生産の停滞など引き続き厳しいものがあります。また、阪神・淡路大震災や地下鉄サリン事件、あとを絶たない中学生の自殺等、不幸で悲しい出来事も相次ぎました。

本町の主産業である農産物についても昨年の11月1日から新食糧法が適用され、いよいよ自由化への道を歩き始め、農業を取り巻く社会情勢は一段と厳しい状況にあります。

このような状況のなか、北部地区の圃場整備事業は来るべき21世紀へ向け、効率的に活用できる基盤づくりとして順調に進んでおります。

また、文化のパロメーターといわれる下水道事業につ



いても一市三町（中間市、鞍手町、水巻町、遠賀町）の流域下水道事業に取り組み、事業認可に向け着々と準備を進めております。

高齢化社会への対応として一昨年の11月に総合福祉施設である「ふれあいの里センター」がオープン致しました。ここでは生涯学習事業や老人デイサービス事業に取り組んでおり、今後更にソフト面を充実させるとともに二期計画も展開してまいります。

この他にも国道三号線バイパス今古賀交差点の立体化をはじめ、室木線跡地の県道整備等のハード事業はもとより、人権問題などにも積極的に取り組む所存でございます。

今年も町民の皆様には、なお一層のご理解とご支援を賜りますようお願い申し上げます、新年のごあいさつといたします。



遠賀町長

高山和幸

平成8年 元旦

今年の子年

今年の子年。昔は夜になると、ネズミが天井裏を走り回り、チュウチュウと鳴く声が聞こえたりしたものです。

最近純粋な日本家屋が減ってきているためか、家屋の構造が変わってきたからか、都会では天井裏を走り回ったり鳴いたりしているネズミは、少なくなってきたのではないのでしょうか。

ネズミは、数も種類も多く、ほ乳類の約半数、千七種を占めるといわれています。しかも、ほぼ全世界に分布しています。ネズミ算という言葉もあるように、繁殖力がおう盛で、一回に二十四の子を産む種類もあります。

人間は、昔からネズミの害に悩まされています。ネズミは農作物を荒らし、牧草地の草の根を食べたりします。イエネズミは貯蔵食料を食べ、ときには電線やガス管をかじって人間を困らせたりします。また、下水道などの不衛生な場所を通り道にするため、伝染病であるペストをもたらすこともあります。古代アテネやローマ帝国が滅亡したのは、ネズミがもたらしたペストのためだという説もあります。一方、ネズミの仲間

も、ハムスターなどの種類は、実験動物として医学の進歩には欠かせません。身近な動物だけに、こ

とわざにもしばしば登場します。弱者でも追い詰められると強者に逆襲するという意味の「窮鼠猫を噛む」や、前ぶれの騒ぎばかり大きくて、実際の結果は極めて小さいことの例えである「泰山鳴動して鼠一匹」などは、よく知られています。「頭の黒い鼠」とは、頭の黒い人間をネズミになぞらえて、物を盗む人のことです。「鼠の嫁入り」は、あれこれと選んでみても、結局は変わりばえしないところに落ち着くという例えです。

さて、子年は十二支のトップ。昨年、天災や事件の多い暗い年でしたが、今年気分一新して、いい年になりますように。



税

の還付申告

マイホームを建てた

多額の医療費を支払った

こんなとき確定申告をすると

税金が戻ることがあります

年末調整が済んで確定申告をする必要のない人でも、確定申告をすると、源泉徴収された所得税が戻ってくる場合があります。

マイホームを建てたり買ったりした場合には、住宅取得特別控除を、多額の医療費を支払った場合には、医療費控除を受けることができます。そこで、これらの控除についてそのあらましを紹介します。

マイホームを建て たなら住宅取得等 特別控除

民間の金融機関や住宅金融公庫などから融資を受けて、マイホームを新築したり増改築などをしたときや、中古住宅を購入したときには、住宅取得等特別控除を六年間受けることができます。

サラリーマンの人は、一年目に確定申告をすると二年目からは年末調整で控除が受けられます。

◆控除を受けられる要件

- ①住宅取得後6か月以内に入居し、引き続き居住していること
- ②住宅の床面積が50㎡以上240㎡以下であること（増改築などの場合は、その建築面積が50㎡以上）
- ③控除を受ける年の所得金額が、二千万円以下であること（ただし、入居年月日等により所得要件が異なります）
- ④入居した年とその年の前後二年以内に、居住用財産の譲渡所得の特別控除や買換え（交換）などの課税の特例を受けていないか、または受けないこと
- ⑤民間の金融機関や住宅金融公庫などの住宅ローンを利用して、建設業者などから購入した場合の債務を賦払いの方法

で支払っていること

- ⑥住宅ローンなどの返済期間が十年以上で、しかも月賦のように分割して返済していること
- ⑦中古住宅の場合は、取得の日以前十五年以内（非木造については二十年以内）に建築された建物で、建築後使用されたことがあること
- ⑧増改築などの場合は、工事費用が百万円を超える増改築で自己の居住の用に供される部分の工事費用の額が増改築費総額の1/2以上であること

◆控除額の計算方法

- A 入居年およびその翌年**
- 住宅ローンなどのうち建物部分の年末残高1,000万円以下の部分×1.5%+年末残高1,000万円を越える2,000万円以下の部分×1%+年末残高2,000万円を越える3,000万円以下の部分×0.5%=住宅取得等特別控除
- B 入居後3年目～6年目**
- 住宅ローンなどのうち建物部分の年末残高2,000万円以下の部分×1%+年末残高2,000万円を越える3,000万円以下の部分×0.5%=住宅取得等特別控除

◆申告に必要な書類など

- ①住民票
- ②登記事項証明書

- ③請負契約書や売買契約書など、建物の取得年月日・床面積・価格などを示した書類
- ④住宅取得資金等に係る借入金の年末残高等証明書
- ⑤増改築などの場合は、さらに建築確認通知書の写し、検査済証の写しまたは建築士から交付を受けた増改築等工事証明書
- ⑥源泉徴収票
- ⑦認め印

多額の医療費を 支払ったら医療費 控除

病気やけがなどで多額の医療費を支払った場合、確定申告をすれば医療費控除が受けられます。ただし、美容整形や健康診断の費用、健康増進のためのビタミン剤などの購入費用は含まれません。

◆申告に必要な書類など

- ①支払った医療費の領収書（※おむつ代は医師の「おむつ使用証明書」が必要）
- ②保険などで補てんされた金額がわかる書類
- ③源泉徴収票
- ④認め印

控除額の計算方法

- (A) 平成7年中に支払った医療費の総額－保険金などで補てんされる金額
- (B) 10万円またはその年内の所得額の5%のどちらか少ない金額

◎医療費控除額＝(A)－(B)

※最高200万円まで

- 3) 1 2 3 4へ。
- 3 6または 役場税務課 ☎(29)
- せは若松税務署 ☎(761) 25

所得税の 還付申告 を受け付けます

- とき 2月1日(木)、2日(金) 午前9時から午後4時まで
 - ところ 役場2階第3会議室
- ※印鑑と申告に必要な書類をお持ちください。

ここでもできます集中還付申告センター



2月1日から3月15日までの間（土・日曜日、祝日を除く）、小倉北区の商工貿易会館1階に集中還付申告センターを開設し還付申告を受け付けます。受付時間は午前9時から午後4時までです。

〈交通至便〉小倉駅より徒歩7分、市営駐車場

20歳からスタート

国民年金に加入しましょう

届け出手続きは
市区町村役場で

国民年金は、全国民に共通の「基礎年金」を支給する制度です。日本に住んでいる人は、学生の皆さんも含めて20歳から60歳までの四十年間、国民年金への加入が義務づけられています。

20歳の誕生日を迎えた人は、お住まいの市区町村役場の国民年金担当窓口で、国民年金加入の手続きを忘れずに行ってください。

20歳になる前に就職して厚生年金または、共済組合に加入している人は、国民年金の第2号被保険者として既に国民年金に加入されていますので、改めて加入手続きをする必要はありません。



**保険料は 月額11,700円
必ず納めましょう。**

20歳から60歳に
なるまで忘れずに

	対象者	加入届出先	保険料の納め方
第1号被保険者	20歳以上の学生・フリーライター・自営業者・自由業の人、農林漁業の人などとその妻(夫)	●市区町村の国民年金担当窓口 ※届出に必要なもの 印かん	▷自分で保険料を納めます。 定額保険料1か月 11,700円
第2号被保険者	サラリーマン・OL・公務員	●勤務先の会社等が加入手続きを行います。	▷保険料は、勤務先の会社等で給与から天引きされます。
第3号被保険者	第2号被保険者の妻(夫)	●市区町村の国民年金担当窓口 ※届出に必要なもの健康保険証・ご夫婦両方の年金手帳・印かん	▷届け出をすれば、保険料は自分で納める必要はありません。配偶者の負担している制度が負担します。

キチンと国民年金を納めている人には3つの基礎年金

もしも、病気やケガをしたら 障害基礎年金

病気やケガで障害者（1・2級）になったときに受けられます。

年金額は 1級障害 981,900円（年額）
2級障害 785,500円（年額）

もしも、一家の働き手に先立たれたら 遺族基礎年金

ご主人が亡くなったとき、その収入で生活していた「子どものいる奥さん」などが、その子が18歳（障害等級2級以上の場合には20歳）になるまで受けられます。

年金額は
子（1人）のある奥さん 1,011,500円（年額）
子（1人）だけのとき 785,500円（年額）

65歳になったら 老齢基礎年金

20歳から60歳になるまでの40年間納めると満額の年金 785,500円（年額）

★年金の価値は守られます。

基礎年金額は、インフレに負けないよう、毎年の物価上昇に応じて自動的に引き上げられて、確実に増額し、将来ともその価値を維持していきます。さらに、少なくとも5年に1度、賃金や生活水準の向上に合わせて、年金額の改定も行われます。

※詳しくは、国保年金係におたずねください。

国民年金の加入者は3つのグループに分けられます。

★保険料の納め忘れを防ぐために、利用しましょう。

- 口座振替
- 納付組織の集金
- 割引のある前納



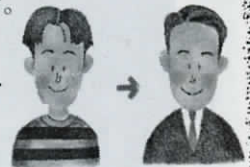
★保険料が納められないときは、免除の申請をしておきましょう。

- 住民登録をしている市区町村の国民年金担当窓口で、免除になるかどうか、ご相談ください。
- 免除になった期間は、将来の年金額が $\frac{1}{2}$ になりますので、就職したら、追納して、年金額を元に戻しておきましょう。

★就職すると、第2号被保険者に変わります。

国民年金に加入している学生さんが、卒業後会社などに就職し、厚生年金や共済組合に加入すると、第1号被保険者から2号被保険者に種別が変わります。

就職したら…
(第2号)



- 勤める会社の事業主には、年金手帳を忘れず提出してください。
- 市区町村の国民年金担当窓口にて、年金手帳を持参して、種別変更の手続きをしてください。

1996 新春



生きがいつくり おめでとう

編集

遠賀町民学習ネットワーク事業
運営委員会

〒811-43 遠賀町大字今古賀513番地
中央公民館内 ☎093 (293) 1355

あなたは いま 生きがいに 満足ですか 今年こそ・・・

平成5年4月、遠賀町民学習ネットワーク事業が発足して、今年4年目を迎えることになりました。その間、英会話をはじめ毛筆習字、ペン習字、華道・日舞、カラオケ、社交ダンス、着付け教室など多く

の学習グループが生まれ、今も活動が続いています。新春を迎えて、あなたもまた、新しい生きがいつくり・生涯学習に、ぜひチャレンジしてください。この事業は、あなたの積極性をいつも応援致します。

平成7年度 親子教室 終わる

「お子さんといっしょに参加できます」—— 毎回、お母さんとお子さんの、元気な朝のごあいさつから始まります。

今年度の親子教室は『両親しだい どのな子にも』……教育委員会が、遠賀町育児会の協力を得て、7月19日から11月15日まで、毎月1回の5回、中央公民館和室で開きました。

毎回、お子さんをつれた二十数人のお母さんが、子育ての悩みを抱えて、もっと子どものことを知りたい、子どもといっしょに成長したい、と参加されました。

お子さんといっしょに楽しんだ時間、お子さんを育児室に預けてじっくり講師のお話を傾け、子育て

について考えた時間、毎回、いろいろな面からの子育てを考えることができ大変参考になったと、8割近くのお母さんが評価し、また、参加されたお母さんみんなが、今後もぜひ続けて欲しいと希望しました。

育児室で、子どもといっしょに遊んだ育児会の人たちは、毎回、多くの子どもたちの参加に、嬉しい悲鳴で、子育て中のお母さんのご苦勞をしみじみ味わいました。

子育て中のお母さん



第1回「子育て・親育ち」お話を熱心に聞きました



子どもといっしょに楽しみました (第5回)

ネットワーク

国際交流コーナー

THE BALD EAGLE STORY

アメリカが独立をして間もないころ、アメリカ政府はその新しい国にふさわしいシンボルが必要だと気付き、それを決めるに当たっていろいろもめたそうです。最終的には皆さんご存じのハクトウワシ (BALD EAGLE) に決まったわけですが、七面鳥 (TURKEY) も候補に上がっていたことはご存じだったでしょうか。THANKSGIVING や X'MAS には、必ずといっていいほど TURKEY 料理が出てきます。アメリカ人にとって七面鳥は、文化的にも大切な生き物ということから、それをアメリカのシンボルにしようという声が上がったようです。もしも、シンボルが TURKEY に決まっていたら…アメリカのドル紙幣に七面鳥、ホワイトハウスにも七面鳥、宇宙を飛び回るロケットにも七面鳥…。あーそんな情けないシンボルに決まらなくてよかった。

BALD EAGLE、アメリカでは勇気と力を表す鳥になっていて、これがアメリカに一番ふさわしいシンボルだと思われてたようです。しかし、アメリカ中に生息していた BALD EAGLE も年々減って、1972年には3,000羽足らずに減少しました。原因は水と大気汚染です。ハクトウワシは見かけによらずデリケートで、汚い水で育った魚を食べると、非常に薄いカラの卵しか生むことができません。当然、ひなのほとんどがカラから出る前に死んでしまいます。このままでは、BALD EAGLE は間違いなく全滅してしまうでしょう。アメリカの勇気と力を表す BALD EAGLE、それがアメリカ人の手によって死んでいく。何と矛盾したことでしょう。

これは何もアメリカだけの話ではありません。昨今ではやっと国際的に環境問題に対する意識も少しずつ高まり、身近な問題から改善していこうという人が増えています。

あなたにもできることがあります。それは缶拾い運動などに参加できなくても——このようなお話を人に話すだけでも十分効果はあります。



(ロバート・マーフィ)



今年度の

寿大学講座 閉講

6月の開講式から始まった今年度の『寿大学講座』は、4回の一般教養講座と、6つの専科コースがそれぞれ9回の講座を終わり、去る11月16日に遠賀コミュニティセンターで閉講式を行いました。

寿大学講座閉講式に参加した修了生は、学習のほかに「友達がたくさんできた」ことを喜びました。

閉講式終了後に行われたアトラクションでは、5か月間に専科コースで学んだ童謡唱歌や歌謡がステージに華を咲かせました。

童謡唱歌専科コースのみなさんがお揃いのかわいい服装で歌った「しゃぼん玉」「旅愁」「里の秋」特に参加者全員で合唱した「故郷」は、童心に帰って、胸をうちました。

歌謡コースのみなさんの「みれん海峡」「面影本線」などや、修了生のみなさんの歌謡、指導された先生の飛び入りは、アトラクションに1層華を添えました。

来年、お互いに元気で再会を祈って散会しました。

気功教室サークルの
会員募集しています

寿大学講座が終了しましたので、新しく気功教室サークルとして出発したいと思っております。初心者大歓迎。お申込み、お問い合わせは、高崎シツ子(松ノ本) 電話 二九三―四九〇二へ どうぞ



はがき作文コンクールで郵政大臣賞 島門小3年の松延奈緒さん

島門小学校3年生の松延奈緒さん(田園南)が、郵政省の第十四回はがき作文コンクールの「短文はがき部門」低学年の部で、最高賞である「郵政大臣賞」に選ばれ、12月6日に同校で表彰されました。松延さんは、応募作品約十八万点の中から選ばれ、九州では三人目となる全国最高賞に輝きました。

松延さんの作品は、大分県の病院に入院している祖母へのお見舞いのはがきで、「病院ではお花をみられないと思ったので、おにわのお花をおしぼにしてみました。なおからのおみまいです。」と書き、庭のカスミソウなどで作った押し花の花束を貼った心温まるものでした。

松延さん、受賞おめでとございます。おばあちゃんも、さぞ、喜ばれたことでしょうね。

人権尊重の社会の実現を めざして 人権講演会

12月8日に遠賀町中央公民館で、久留米市社会同和教育指導員むかい治英さんによる人権講演会が行われました。ギターによる演奏と歌を交えた講演の中でむかいさんは、人の値打ちは着ているもの、肩書、学歴、生まれた場所で決められているという現実を厳しく批判し、なぜこのあやまちに人びとは気がつかないのだろうか。相手の立場にたつて物事を考えることができるかが、大切なことであるということをおっしゃっていました。



聞いてきていっ・ハッピー気分 おもちゃばこコンサート

12月3日に遠賀町中央公民館で、九響メンバーの皆さんによって結成された、福岡室内合奏団によるおもちゃばこコンサートが行われました。会場にはたくさんのお客が詰めかけ、バイオリン・ピオラ・チェロ・コントラバスによるクラシックからアニメソングまでのすばらしい演奏にうっとり聞き入っていました。



●企画課企画調整係 ☎(2993)1234
ホットなわだし、お知らせください。

花いっぱいになあれ！

我らの遠賀町

遠賀高校の皆さんが、役場に花のプレゼント

12月4日に、遠賀高校の生徒の代表者三人が役場を訪れ、生徒の皆さんが心をこめて大切に育てた葉はたんなどの花をプレゼントしました。遠賀高校では「花の栽培と遠賀町花いっぱい運動」と称した事業を展開中で、遠賀郡内の公共施設や福祉施設などに年二回寄贈を行っています。この花は役場玄関前に飾られていて、役場を訪れるさまざまな人の目を楽しませています。



前方後円墳同士の重複の謎に迫る 豊前坊古墳群現地説明会

12月3日に豊前坊古墳群の現地説明会が行われました。豊前坊古墳群の詳細については、11月25日号に掲載した参加者の皆さんは、前方後円墳同士が重複している、全国的にも前例がない貴重な古墳群を見学し、係員の説明を熱心に聞いていました。

青い麦の会の皆さんが 遠賀園を慰問

12月14日に青い麦の会の皆さんが遠賀園を慰問し、お年寄りの皆さんに楽しいひとときをプレゼントしました。この日は影絵、紙芝居、人形劇を披露し、会場はお年寄りたちの拍手に包まれました。青い麦の会では、毎年遠賀園への慰問を続けていて、今年で九年目になります。遠賀園ではこれからも地域の皆さんとの交流を続けていきたいと考えています。



美しい歌声と 踊りを披露

第2回音楽部会発表会

11月26日（日）に遠賀コミュニティーセンターで、第2回音楽部会発表会が行われました。

各参加者の皆さんは、日頃の練習の成果を発揮して、歌や踊りを披露しました。会場には大勢の町民の皆さんが訪れ、すばらしい踊りと、美しい歌声に耳を傾けていました。



スポーツ の結果



ソフトバレーボール大会

12月3日に遠賀勤労者体育センターで、ソフトバレーボール大会が行われました。結果は次の通りです。（敬称略）

- 女子の部：優勝＝島門B 2位＝浅木C
3位＝浅木A・広渡B
- 男子の部：優勝＝島門



弓道大会

12月10日に遠賀総合運動公園弓道場で、弓道大会が行われました。結果は次の通りです。（敬称略）

- 称号者の部：優勝＝大原寿矢子 準優勝＝安増麻吉
- 有段男子の部：優勝＝山縣 鉄平 準優勝＝添田憲志
3位＝松野榮
- 有段女子の部：優勝＝吉田恵子
- 無段者の部：優勝＝平井一正



俳句 （おんが短歌会詠草）

俳句 短歌

河中 靖喜選

庭の木に張る蜘蛛の巣は蜘蛛ひとつ乗せて暫しを夕映えにけり

大場 房江

天井ゆ下がりに来たる小さき蜘蛛夜の畳に動くともせず

中野すえの

ひとひらの雲の影ゆく向こう山小春の光ほしいまなる

一田 房子

刈り田焼く匂い車窓に流れ来て冬柿の里筑後路をゆく

河原タツミ

柿の葉の赤きにのせし酒饅頭誰が届けしや皿まだ温し

藤沢 国子

俳句 （遠賀俳句会抄）

池田幸利選

鉛筆を噛む癖やまず冬に入る

川上 久夫

冬紅葉庚申塚の小盃

加藤 栄子

注連ゆるく三の鳥居の落葉かな

永富 盈子

山麓の旧居のひそと紅葉散る

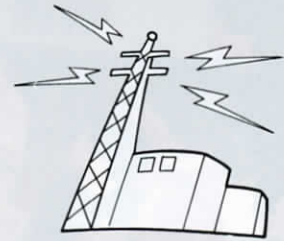
縄手 進

お潮井の小石のあらはに冬ざるる

末永キミ枝

くらしの LIVING INFORMATION

情報



納税

町 県 民 税(4期)
国民健康保険税(4期)
1月16日(火)から1月31日(水)まで

役場 293-1234

中央公民館 展示ロビーだより

- 展示作品
遠賀だこ・かな書道
- 展示期間
1月27日(土)まで

わんぱく教室が あります

★音を楽しもう!

- とき 1月23日(火) 午前10時～11時30分(受付=午前9時30分～10時)
- ところ 遠賀コミュニティーセンター(音楽室)
- 対象 生後3か月～就学前の乳幼児
- 内容 保母さんのお遊び、言語訓練士による言葉の相談(予約制)、育児交流
- その他 動きやすい服装で参加してください
- 料金 無料
- 問い合わせ 保健衛生係

戸籍手数料が 改定されました

10月18日に戸籍手数料の一部を改正する政令が交付されました。これに基づき平成8年1月1日から戸籍手数料が次のとおり改定されました。

- ① 戸籍の謄抄本(一通) 現四〇〇円→四五〇円
- ② 除籍の謄抄本(一通) 現七〇〇円→七五〇円
- ③ 戸籍に記載した事項に関する証明(証明事項一件) 現三〇〇円→三五〇円
- ④ 除籍に記載した事項に関する証明(証明事項一件) 現四〇〇円→四五〇円
- ⑤ 届出・申請の受理又は届出その他の書類の記載事項の証明書(一通) 現三〇〇円→三五〇円
- ⑥ 上質紙を用いた受理証明書(婚姻・離婚・養子縁組・養子離縁)

県立直方聾学校幼稚部の入学者を募集します。

- 又は認知の届出(一通) 現一、三〇〇円→一、四〇〇円
- ⑦ 届書その他の閲覧(書類一件) 現三〇〇円→三五〇円
- 問い合わせ 住民課住民係まで

● 対象者 聴覚障害のために聞こえやことばに困っている幼児(平成8年4月1日現在満3～5歳の幼児)

● 募集期間 2月1日(木)～2月15日(木)(土曜日は正午まで、ただし2月10日(土)は除く)

● 志願手続 所定の入学願書及び調査書(本校に用意してあります)に必要事項を記入して提出

● 申込及び問い合わせ 県立直方聾学校 ☎09492(6)5351 FAX 09492(6)4601

4か月児健康診査があります

- とき 1月18日(木) 午後1時10分～1時40分
- 対象 生後4か月～6か月児(平成7年7月から9月生まれの乳児)
- ところ 遠賀町中央公民館
- 内容 医師による診察、身体測定、保健婦による保健指導
- 持ってくるもの 母子健康手帳、健康診査票、バスタオル
- 料金 無料
- その他 対象者には個人通知します
- 問い合わせ 保健衛生係

県民マラソン大会に あなたも参加しませ んか

- 小学生から大人までどなたでも参加できます。
- とき 2月11日(日)

防衛庁職員(技官)を募集します

- ところ 福岡市中央区大濠公園
- 申込締切 1月16日(火)
- 問い合わせ 県青少年育成県民会議 ☎092(641)8713

● 勤務地 航空自衛隊芦屋基地隊員食堂

● 職種 調理業務(給養)

● 募集人員 3人

● 採用予定日 4月1日(月)

● 試験日 1月19日(金)

● 試験場所 航空自衛隊芦屋基地
● 申し込み 1月17日(水)まで
● 詳しくは、航空自衛隊芦屋基地 ☎(223)0981までお問い合わせください。

危険物取扱者試験を 実施します

- とき 3月10日(日)

遠賀郡消防本部 救急・火災概況

平成7年11月分

救急	遠賀町	32件
	郡内	195件
火災	遠賀町	2件
	郡内	3件

火災の問い合わせは
☎(293)3921





スポット

サンタさんがやってきた！ わんぱく教室

12月19日に遠賀コミュニティーセンターで、生後3か月から就学前の乳幼児を対象にした、わんぱく教室が行われました。会場にはたくさんのちびっこたちが集まり、一足早いクリスマスイベントを楽しみました。

文化財発掘作業員を募集します

町内には数多くの遺跡があります。古い遺跡では、尾崎、天神遺跡から、2万年前の旧石器時代の石器類が出土しています。有名な城ノ越貝塚、島津丸山古墳や豊前坊古墳など、各時代の遺跡も広く存在しています。

教育委員会では、発掘調査を年に3回ほど実施していますが、調査期間の増加に伴い、調査作業員を募集しています。募集要項は次の通りです。

- 対象 18歳から65歳までの健康な男女。
 - 作業内容 発掘作業
 - 労働時間 午前9時～午後5時（昼休み1時間、午前と午後各1回の小休止をとります。）
 - 賃金 日給6,000円
 - 期間 調査の必要が生じたとき。期間は特定できませんが、通例では、年間で6～8か月ほどで、勤務日は1か月につき13日以内です。
 - 必要書類 簡単な履歴書
- ※詳しくは、遠賀町教育委員会 社会教育課 ☎(293)1234 にお問い合わせください。

守りましょう！

ペットの飼い方マナー

最近、保健衛生係にペットの飼い方、野良犬・不用猫などに関する苦情が多数寄せられています。飼い方にもマナーとルールがありますので、ペットを飼っている人は次のことを守りましょう。

動物が嫌いな人もいます

- ・ペットが人に迷惑をかけることのないようにしましょう。
- ・いらなくなったという理由で、飼っていたペットを捨てるようなことは、絶対にしないでください。

必ずしなごで飼ごまじょう

- ・夜間でも決して放し飼いはしないでください。
- ・ストレスがたまらないよう十分に散歩させましょう。
- ・ストレスがたまると、夜鳴きをするようになります。
- ・散歩のときのフンやブラッシングした毛は必ず持ちかえりましょう。

・かむ恐れのある場合は、口輪をかけましょう。

◆猫について◆

決められた場所で排便するように「しつけ」をしましょう

※ その他、野良犬・不用猫に関することは役場保健衛生係へ相談してください。ただし、猫の引き取り・捕獲は行っていません。

※ 野良犬の捕獲に関しては、皆さんの協力が必要です。ご協力が得られない状態であれば、捕獲できない場合もありますのでご了承ください。



編集後記

新年あけましておめでとうございませう。今年も広報「おんが」をよろしくお願ひいたします。

昨年は、阪神・淡路大震災、オウム真理教事件という過去まれにみない災害・事件があり、辛く悲しい話題が数多い一年でした。今年はいよいよ年でありませうように、という願ひをこめて、今号の表紙は日の出の写真に決めました。

年が明けると、受験生はいよいよ追い込み。試験までの残り日数を記した机のまえで、毎夜遅くまでがんばっている、という光景が繰り返されます。ところで、このように夜、勉強や仕事に集中する、いわゆる夜型の人がいる一方、夜は弱いけれど朝早く起きて勉強するとはかどるといふ朝型の人もいます。朝型、夜型と人それぞれですが、朝さえた頭でいるほうが、学生の間に社会人になってからも都合がいいことはいままでもありません。「早起きは三文の得」「朝飯前」といふ故事・ことわざからもお分かりのことと思います。夜型の人は少しずつ朝型に移行する習慣を身につけるように考えてみてはいかがですか。

さて、今年はおリンピックの年、そして新しい祝日が出来る年です。さて、それは何の祝日でしょう。答えは、今年のカレンダーをご覧ください。ご覧になってお確かめください。

地球のために：広報おんがは、古紙混入率三〇%の再生紙を使用しています。