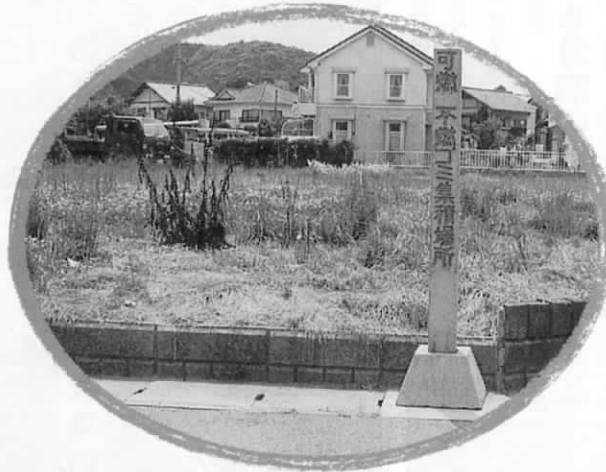
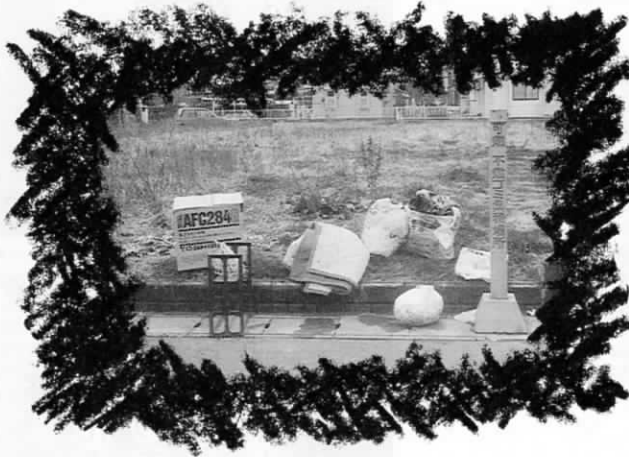


# 守られていますか



## ごみ出しの

# ルール

### ごみ出しのルール

- ごみは有料指定袋で出します。
- ごみは燃えるごみ、燃えないごみ、ビン・カン類に分けて出します。
- ごみ袋の口はきちんと結びます。
- ごみは収集日の朝7時から8時まで決められたステーションに出します。
- スプレー缶は釘などで穴をあけます。

守れない人いませんよね。

今年の1月からごみの有料指定袋制度が始まり、半年が過ぎようとしています。皆さんの協力のおかげで制度もほぼ完全に定着し、ごみの減量化に成果が現れています。

さて、上と下のごみステーションの写真を見比べてください。上は1月、下は5月に同じ場所で撮影したものです。いかがですか？下のステーションの方がすいぶんきれいですね。上の写真は、収集日以外に出された可燃ごみ、粗大ごみ、そしてごみが指定袋以外で出されていたため、収集されずそのままになっていたものです。それがどうでしょう、一人ひとりがごみ出しのルールさえ守れば、下の写真のようにきれいなステーションになります。

決してむずかしいルールではありません。

有料指定袋制度の成果はいかに。

# ごみ減量作戦、成功。

皆さん、一人ひとりのおかげです。

遠賀郡では、増え続けるごみの減量化や分別の徹底、各家庭のごみ収集料金の公平性を図ることを目的に1月1日から、ごみの有料指定袋制度を始めました。

そして、可燃物が過ぎた4月30日の時点で、ごみの減量や分別マナーなどに、どのような成果が現れたのでしょうか。平成4年と5年の1月から4月までを比較しながら、お知らせします。

## 燃えるごみが、郡平均で二二%減少しています

ごみの有料指定袋制度を導入した市町村では、制度が定着するまでに一年をついやしたといいますが、遠賀郡では住民の皆さんの協力で、ほんの数か月のうちにほぼ完全に定着しました。そしてごみの減量化にも成果が現れています。

わたしたちの家庭から出るごみ（ビン・カン類を除く）は、遠賀郡4カ町岡垣清掃センターへ運ばれ、処理されています。この施設

に平成4年1月から4月までに運ばれた燃えるごみは八千五百四十二トンで、燃えないごみが五百七

トンでした。量も二二%減少し、使用年数の短縮にも歯止めがかかるのではと期待されています。

## さらなる分別の徹底を

それでは、分別マナーやそのほかの面では、どうでしょうか。

岡垣清掃センターによると、「ごみの量が減ったため、焼却処理能力にゆとりを持って稼働できるようになってきています。処理経費については節減はできていますが、具体的金額は一年を過ぎてみないと出てきません。分別については、

有料指定袋制度が導入された5年の同期間では、燃えるごみが六千六百五十四トン（二二%減）（表1）、燃えないごみが四百五十五トン（一八%減）（表2）とそれぞれ大きく減少しています。これを一人当たりが一月に排出する量で見ると五・二キログラムの減で、一日あたりでは百七十二グラムの減となります。この結果、最終処分地に埋め立てる焼却灰の

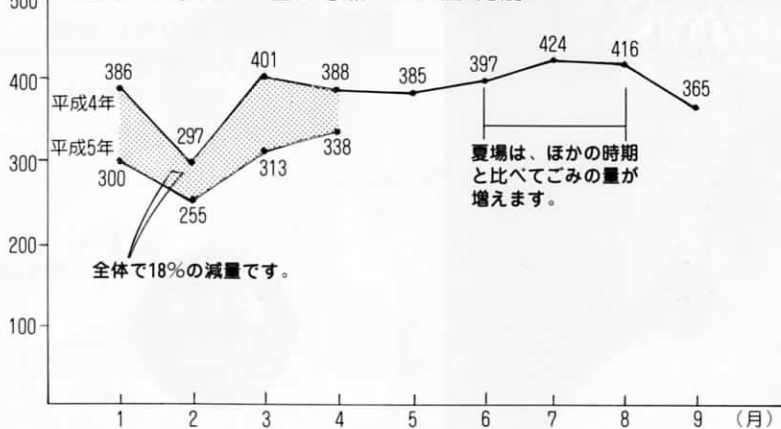
表1 可燃ごみ処理状況（計画収集）

	郡内			遠賀町		
	平成4年	平成5年	比率	平成4年	平成5年	比率
1月	2,224	1,715	-23	386	300	-22
2月	1,740	1,466	-16	297	255	-14
3月	2,244	1,670	-26	401	313	-22
4月	2,334	1,803	-23	388	338	-13
合計	8,542	6,654	-22	1,472	1,206	-18

表2 不燃ごみ処理状況（計画収集）

	郡内			遠賀町		
	平成4年	平成5年	比率	平成4年	平成5年	比率
1月	115	97	-16	8	6	-25
2月	138	89	-36	7	6	-14
3月	125	97	-22	7	8	14
4月	129	132	2	13	9	-31
合計	507	415	-18	35	29	-17

(t) 遠賀町の家庭から出る可燃ごみの量(月別)



以前と比べると良くはなりませんが、まだ燃えるごみの袋に不燃物や金属類が混じっていることもあります」とのことです。

郡内のビン・カン類が運び込まれている九州リサイクルプラントによると「量的には、ほとんど変わりはありませんが、分別マナーは確かに良くなっています。しかし、ビン・カン類の袋が安いせい、まだ一部の袋にはプラスチック類などが混じっています」。

分別マナーでも成果が上がっているもの、『分別の徹底』につ

はまだ至っていないようです。では、ごみ収集料金を比べてみます。広域行政事務組合の概算によれば、有料指定袋の販売額(1月から3月まで)を郡内の世帯数で割ると一世帯当たりの平均月額約五百三十円になります。以前のごみ収集料金は世帯制で、遠賀町の場合、一世帯が月額七百二十円でしたから、約百九十円安くなっている計算になります。

もともと、この有料指定袋制度は、ごみの排出量に応じた料金システムですから、袋の使用枚数が多いか少ないかで、ごみ収集料金は高くもなり、安くもなります。皆さんの家庭の袋代は、いくらでしようか。この数字と比べてみてください。

**制度はステーションの美化にもつながりました**

有料指定袋制度が始まって遠賀町ではどのような成果が現れたのでしょうか。

と話しています。

町では、皆さんに生ごみの減量を図っていただくため4月からコンポスト製造器(生ごみ処理器)の購入助成を始めました。5月20日現在で、約四百基の申し込みがありました。これから夏場にかけて、果物の皮など水分を多く含む生ごみが増えるため、清掃センターへ運び込まれるゴミの量もほかの時期に比べて一割ほど多くなります。コンポスト製造器の効果が見れるのはこれからの季節といえます。夏場のごみ減量に、大いに期待が持てそうです。

では、ステーションの美化という点ではどうでしょうか。町内のごみ収集業者の話では「指定袋以外のごみはほとんど出ていません。以前と比べて、確かにステーションはきれいになっていきます」とのことです。しかし、指定袋以外の袋や収集日以外に出されているごみが、わずかなが見受けられます。一人ひとりがごみ出しのルールを守れば、ステーションはもっときれいになるはずです。

**ごみの資源化にもご協力を**

町では、廃品回収の実施団体に奨励金を交付しています。現在、町内の自治会や子ども会など二十五の団体が積極的に活動しています。指定袋制度が始まった平成5年1月から3月までの回収量は、紙・鉄・布が九万七千七百二十四キログラム(平成4年の同期間は、五万八千七百二十三キログラム)空きビンが一万二千三百五十四本(同九千三百七十一本)とかなり増えてきています。つまり、町民の皆さんの「資源化できるものはリサイクルへ」という意識が向上してきているといえます。

有料指定袋制度が始まってから間もなく半年が過ぎます。ごみ減量化に一応の成果が現れています。この状態をいかに保ちつづけるかが、これからの課題でもあります。そのために行政がいくら熱心に叫んでも、皆さんの協力なしでは減量化を進めることはもちろんのこと、現状を保ち続けることさえできません。

『出るから出すごみ』にストッパーをかけ、資源化するの、皆さん一人ひとりの力にかかっています。

今後とも、有料指定袋制度へのご理解とご協力をお願いします。



**ごみリサイクル**

3月まで、隣組長さんなどがごみステーションを見回っていたおかげで、制度は徹底しました。分別も守られていますし、みんな力を合わせれば、なんだってできるんだということをつくづく感じましたね。以前は、ほかの町の人のごみステーションにごみを捨てていくこともあったのですが、いまはそういったこともなく、ステーションはきれいになりましたね。



**みんなで力をあわせればできることなんです。**



**指定袋の形なんとかならないでしょうか**



# まず自分を知ることから



もうすぐ始まります

## 総合健診

「人生80年時代」といわれる現代。しかしながら、すべての人が長寿をまっとうできるとは限りません。全国で死亡した人の3人に2人が『がん』『心臓病』『脳卒中』の三大成人病が原因で亡くなっています。この数字はわたしたちの住む遠賀町でも例外ではありません。

自覚症状がない成人病。後回しにしがちな健康診断。日頃、何気なく過ごしているあなたにも成人病の影が・・・

「健康はまず自分を知ることから」です。

年に1度の総合健診で自分自身の体を再チェックしてみましょう。

図1 主要死因の死亡総数に占める割合 (平成2年)

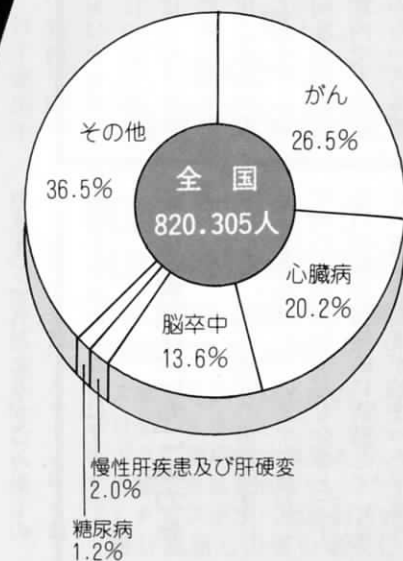
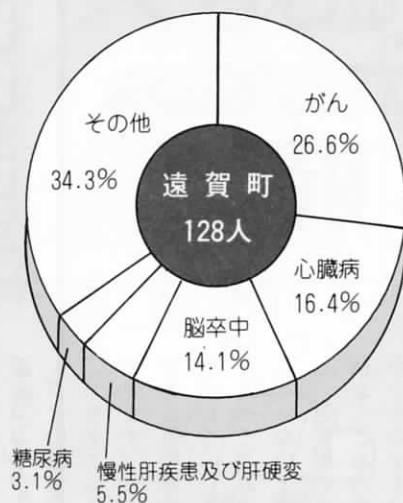


図2 ほとんど治る早期がん (5年生存率)

資料：胃がん●日本胃がん研究会：肺がん●国立がんセンター：子宮けいがん●日本産婦人科学会：乳がん●厚生省がん研究助成金研究班

進行種別	早期がん (治りやすい)		進行がん (治りにくい)	
	I 期	II 期	III 期	IV 期
胃がん	95.3%	62.0%	33.2%	10.4%
肺がん	60.0%	36.0%	15.0%	
子宮けいがん	95.6%	73.1%	42.1%	17.6%
乳がん	91.8%	78.0%	46.7%	

がんー生活習慣の改善と定期検診で予防

日本人の死亡原因のトップを占めるがんは、図2で判るように早期発見で適切な治療を受ければ決してこわい病気ではありません。まずは、生活習慣を改善(食生活の改善と禁煙)して、がんの原因や誘因を取り除いてください。そして、定期的ながん検診を受けることが、がん予防のキメテです。

### しのびよる三つの影ー三大成人病

がんー生活習慣の改善と定期検診で予防

- がんへの注意信号ーしのびよる三つの影
- ① 胃の具合が悪く、食欲がなく、食べ物の好みが変わる
  - ② 飲み込むときにつかえる事が頻繁にある
  - ③ 便に血が混じることがある
  - ④ せきが続いたり、たんに血が混じったりする
  - ⑤ 尿の出が悪かったり、血が混じることがある

### 心臓病ー危険因子の洗い直して予防

がんに次いで死亡原因第二位の心臓病。なかでも心筋こうそく、狭心症が増えています。これらの病気は、四大危険因子(高コレステロール・高血圧・喫煙・糖尿病)が組合わさると、加速的に病気が進みます。まず、自分自身の危険因子をチェックしてください。

心臓病への注意信号ーしのびよる三つの影

- ① 心臓の鼓動が乱れる感じがする
- ② ほんの少しからだを動かしただけで、動悸、息切れがする
- ③ 運動や食事、入浴のあとに特に理由もなく、耳、肩、腕、手、歯などに痛みがある



④夜、突然苦しくなって、目を覚ますことがある  
⑤足がよくむくむ

## 脳卒中―死亡率は減少傾向だが油断は禁物

死亡原因第三位の脳卒中。死亡率は減る傾向にありますが、患者数はむしろ増えています。壮年期ではいわゆる突然死の原因であり、そして老年期では老年痴呆の原因になっています。

生活習慣を改善して予防に努めること、もし発病してしまった場合はリハビリテーションが重要です。

## 脳卒中への注意信号―しのびよる三つ目の影

- ①のぼせたり、めまい・耳鳴りがよく起こる
- ②ふと意識がなくなることがある
- ③舌がもつれることがある
- ④手足がしびれる
- ⑤目がかすんだり、歩くときふらつく

## 健康はあなたらしさから総合健診

### 健診上手は付き合い上手

健診を受けるのは、あなた自身のためであり、あなたを愛するだけのためでもあります。また、健診は受けるだけでは不十分です。健診結果をあなたらしいライフスタイルに活かしてください。健康は『栄養』『運動』『休養』の三つがバランスよくハ―モニ―を奏でることが秘けつです。総合健診は、「あなたの」「あなたによる」「あなたのための」健診であることを忘れないでください。

### どんなにでも受けられます

遠賀町では左の日程で総合健診を実施します。健診はどの公民館でも受けられます。あなたの都合のよいときに受けてください。持ってくるものは、健診票とお金（千円あればすべての健診が受けられます）です。健診票は当日受付にも準備しています。

- ・基本健康診査 五百円（40歳以上の対象）
- ・胸部レントゲン 無料（16歳以上の対象）



・胃がん検診 五百円（30歳以上の希望される人）

※胃がん検診は、午前中のみです。検診日の前日、夕食は軽くすませ、当日は絶食で来てください。

## 時間 午前9時から11時まで 午後1時から3時まで

## 平成5年度 総合健診 日程表

詳しくは、福祉課保健衛生係へ ☎(093)1234 お尋ねください

と き	ところ
7月6日(火)	午前 道官集会所
7月8日(木)	午前 松ノ本公民館
	午後 松ノ本公民館
7月9日(金)	午前 松ノ本公民館
	午後 松ノ本公民館
7月12日(月)	午前 若松公民館
	午後 若松公民館
7月15日(木)	午前 尾崎公民館
	午後 尾崎公民館
7月19日(月)	午前 新町公民館
	午後 新町公民館
7月20日(火)	午前 新町公民館
7月23日(金)	午前 今古賀公民館
7月26日(月)	午前 鬼津公民館
	午後 鬼津公民館
7月30日(金)	午前 田園公民館
	午後 田園公民館
8月4日(水)	午前 広渡公民館
	午後 広渡公民館
8月6日(金)	午前 若葉台公民館
8月16日(月)	午前 島津公民館
8月18日(水)	午前 別府公民館
	午後 別府公民館
8月19日(木)	午前 別府公民館
8月23日(月)	午前 中央区公民館
	午後 中央区公民館
8月25日(水)	午前 旧停公民館
8月26日(木)	午前 浅木公民館
	午後 浅木公民館
8月27日(金)	午前 浅木公民館
8月30日(月)	午前 上別府公民館
	午後 上別府公民館
9月1日(水)	午前 木守公民館
	午後 木守公民館
9月3日(金)	午前 西町公民館
9月6日(月)	午前 東町公民館
9月9日(木)	午前 虫生津公民館
	午後 虫生津公民館
9月13日(月)	午前 老良公民館
9月20日(月)	午前 東和苑公民館
	午後 東和苑公民館
9月21日(火)	午前 東和苑公民館
9月22日(水)	午前 遠賀町中央公民館(役場横)
	午後 遠賀町中央公民館(役場横)
10月17日(日)	午前 遠賀町中央公民館(役場横)
	午後 遠賀町中央公民館(役場横)



## 町内にも芸術の風…吹きはじめました ——遠賀町美術愛好会

5月9日、中央公民館で遠賀町美術愛好会の第3回総会が行われました。遠賀町は芸術が育たないところだと言われてきましたが、発足3年目を迎えた遠賀町美術愛好会の皆さんの努力のおかげで徐々に町内にも芸術の風が吹きはじめたようです。

美術愛好会には現在14の団体があり、107人の皆さんが活動を行っています。その中から話題のお二人に登場していただきました。

「書をしていた関係で、以前から表装には興味がありました。60歳から本格的に表装を始めて今年で三年になります。今は時間を忘れるほど熱中しています」と話してくれたのは、表装クラブの代表岩城正臣さんです。岩城さんはご自分の自信作という掛け軸を見つめながら「表装を始めて二年目」、父親の形見である大島の着物でこの掛け軸を作りました。これを飾って、父の法事を迎えられるときは、表装をやって良かったと感じましたね」と熱っぽく話します。書道は始めて既に十五年にな

り、師範の腕前もお持ちという岩城さん。水墨画も表装と同時に始められ、今年の5月には中国の桂林に絵の研修にも行ってきたそうです。最後に「将来は専用の作業場を作って表装に専念したいですね」と夢を語ってくれました。



「これが法事用の掛け軸です」と岩城さん

## 父親の形見の大島で法事用の掛け軸を作りました ——表装クラブの岩城正臣さん（62歳・松ノ本）



◀ 練習にも熱が入ります

## 読売女流書法展で入選

——かな書道の松本キヌエさん（76歳・広渡）

4月11日、九州、山口各県から約1500点が出品された、読売女流書法展で見事入選したのは、かな書道の松本キヌエさんです。町の寿大学でかな書道の講座を受講してその魅力に取りつかれ本格的に始めたそうです。「それまで、筆を持ったこともなかったのですが、先生がとても分かりやすく、熱心に教えてくれるのでこのような賞まで取れるようになったんですね」と謙遜して話されますが、やはりそれは松本さんの努力の成果でしょう。現在約20人の会員さんとともに、和気あいあいと活動に励んでいます。「一番の高齢ということもあって、会員の皆さんがとても優しくしてくれます。今は、練習がある火曜日が待ちどおしいくらいです。これからもずっと続けていきたいですね」と話してくれました。

## いよいよ

## 漕艇シーズン開幕

九州朝日レガッタに  
64クルーが参加

◀ 四年ぶりに復活したエイト



5月22日、23日の二日間、遠賀川漕艇場で第四十回九州朝日レガッタが開催されました。大会には九州山口各県から六十四クルーが参加、手に汗握る熱戦が繰り広げられました。

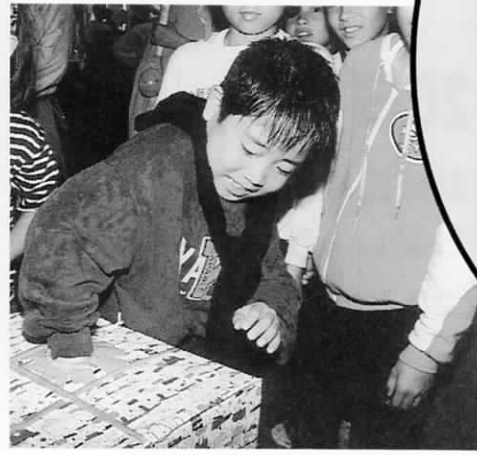
今年の大会の目玉は、なんといっても四年ぶりに復活したエイトです。九州大学と山口大学の一騎討ちとなったこの試合は、中間大橋を出発点とする六千メートルの距離で争われわずかの差で九州大学が勝利を収めました。





# たくさんさんの参加ありがとうございました

— 遠賀町春まつり



▶「よし、たくさんとるぞ」  
あめのつかみどり

5月8日、9日の二日間にわた  
り、総合運動公園の各施設で遠賀  
町春まつり（福祉まつり・子ども  
まつり）が行われました。

8日は、障害者や高齢者の  
ミュージックボランティアとして  
療育音楽祭が行われ、「元気で長  
生き」を合言葉に、約二百人の参  
加者が大きな声で体全体を使っ  
て、歌を楽しみました。また、音  
楽祭にはおんが手話の会や遠賀園  
の皆さん、南部保育園の園児たち、  
そしてなつかしい「りんごの唄」  
でおなじみの並木路子さんも登場

しステージに花を添えてくれまし  
た。

9日は朝からあいにくの雨模様  
となりましたが、子どもたちをは  
じめたくさんの方が会場を訪れ、  
ふれあい動物園や模擬店、映画会  
などで楽しみました。

また、春まつり恒例の福祉バ  
ザーには、町内の人たちからたく  
さんの家庭用品が寄せられ、売り  
上げは二十四万円にも上りまし  
た。この売り上げとボランティア  
の皆さんによる模擬店の益金で、  
介護用のベットや車椅子などを購  
入します。町民の皆さんの愛がこ  
もった福祉備品がまたかえること  
になります。ご協力ありがとうございました。

◀ たくさんさんのでにぎわう福祉バザー

▲ 療育音楽祭で指導に  
あたる赤星健彦さん



## 遠賀北が福岡県269チームの頂点に・・・

### — 第24回全国家庭婦人バレーボール大会

5月15日、福岡市民体育館で第24回全国家庭婦人バレーボ  
ール大会の県大会が行われ、遠賀町の遠賀北が見事優勝。7月29  
日から4日間の日程で行われる全国大会への出場を決めました。

県大会には6地区の予選（269チームが参加）を勝ち抜いた  
強豪16チームが参加しましたが、遠賀北は、1回戦から決勝ま  
ですべてストレート勝ちという圧倒的な強さを発揮しました。

キャプテンの秦京子さん（鬼津）  
は「攻守のバランスがよく、チ  
ームワークも抜群です。全国大会  
では、上位を狙って1つでも多く勝  
ち進んでいきたい」と話していま  
した。

チーム結成から今年で9年目、  
5回目の県大会出場でついに福岡  
県の頂点に立った遠賀北、メンバ  
ー15人が一つになって勝ち得た栄冠  
です。



「全国大会では精一杯戦ってきます」と遠賀北チームの皆さん

みんな輝いてました  
スポーツの結果



▶ 試合では女の子も大健闘

第十一回遠賀町

少年空手道大会

4月25日、遠賀町民体育館で郡内から約二百五十人が参加して少年空手道大会が行われました。団体戦(組手の部)で遠賀町が準優勝、個人戦(型・小学1年〜3年生の部)では、赤星昇くん(松ノ本)が優勝しました。

公民館対抗  
軟式野球大会

4月25日、5月16日の両日、総合運動公園で十八チームが参加して公民館対抗軟式野球大会が行われました。結果は次のとおりです。



◀ 鬼津と浅木で争われた決勝戦

優勝 鬼津  
準優勝 浅木  
3位 上別府・松ノ本

6月20日

総合運動公園緑の広場でお会いしましょう

グラウンドゴルフ大会が行われます

遠賀町グラウンドゴルフ大会の開催が迫ってきました。参加者全員に参加賞を差し上げます。また、入賞者にはすてきな賞品を用意しています。たくさんの方の参加をお待ちしています。

- とき 6月20日(日)午前8時30分~(雨天の場合は7月4日)
- ところ 総合運動公園緑の広場
- 参加資格 町内に在住の人(小学生以上)または在勤の人
- 申し込み 当日会場で受け付けます。
- その他 道具は教育委員会で準備します。

いっしょにしませんか  
グラウンドゴルフ

これから健康、体力づくりをと考えている人にはお勧めです

町婦人会グラウンドゴルフ同好会  
代表 高崎ツネ子さん(尾崎)

昨年のグラウンドゴルフ大会に婦人会20人ほどで参加して、とても楽しかったので同好会を発足させました。現在は毎月1回集まって練習をしています。日ごろ、あまり笑うこともないのですが、グラウンドゴルフをしているときは別。和気あいあいと楽しんでいます。みんなと会話しながら知らず知らずのうちに長い距離を歩いているので、人とのコミュニケーションは図れるし、健康維持にも役立っています。これから健康、体力づくりをと考えている人には一番の屋外スポーツではないでしょうか。



▲ 婦人会グラウンドゴルフ同好会の皆さん

わんぱく相撲 遠賀川場所

5月16日、総合運動公園相撲場

館で行われる全国大会への出場を決めました。萩本くんは「地区の代表として精一杯戦ってきま

す」と抱負を話していました。個人戦の結果(町内分・敬称略)



●4年生▽優勝 萩本篤毅(中央区)▽4位 草場敏郎(松ノ本) ●5年生▽4位 野口創史(中央区) ●6

勝し7月25日から、東京両国国技

年生 3位 峯智幸(虫生津)





HELLO EVERYONE 皆さんお元気ですか。わたしは9か月前までロスアンゼルスにいたので雨には慣れておらず日本の「梅雨」がわたしを困らせています。OH MY GOD! さて今回のワンポイントレッスンは、英語のPUZZLE (パズル) と TRANSLATION (英文和訳) を行います。

TRANSLATION ができたら、教育委員会社会教育課まで送ってください。勿論、直接来られても結構です。うまく訳せた人の名前を次回発表します。がんばってくださいね。

## Q1 TRANSLATION

Earth is 4,600 million years old, but let's imagine that it is only 46 years old..

地球は46億歳ですが、46歳だと想像しましょう。

35 years ago, life began in the ocean..

生命は海の中で35年前に誕生しました。

Dinosaurs were alive 2 years ago.

They disappeared last year.

2年前、恐竜は生きていました。

去年絶滅しました。

4 hours ago, modern man arrived.

4時間前に人類が出現しました。

We began farming one hour ago.

1時間前に農業を始めました。

The era of industry began one minute ago.

1分前に機械文明が始まりました。

さあ、ここから訳してください。

In the last 60 seconds, man has polluted the land, sea and air.

Man has used most of the earth's oil, gas and coal. Man has completely killed more than 500 kinds of birds, animals and plants. Man has made and used atomic bombs, while our population has grown to almost 6 billion.

## Q2 PUZZLE

今回のテーマはフルーツです。縦か横に読んであと8 FRUITS 見つけてください。

A	D	E	B	A	N	A	N	A	N
W	O	O	U	N	X	R	E	G	O
A	P	P	L	E	I	O	A	A	C
T	M	H	A	T	D	B	P	L	H
E	A	N	G	R	A	P	E	S	E
R	M	E	L	O	F	M	A	L	R
M	T	S	E	G	R	L	C	V	R
E	A	C	M	L	K	A	H	R	I
L	L	H	O	I	P	T	N	P	E
O	R	A	N	G	E	N	A	G	S
N	E	N	O	E	A	E	I	O	E
B	O	L	G	A	R	A	N	L	S

### マーフィー先生の 英会話教室を 開催します

- とき ▽初級教室 7月2日 (金) ~ 9月24日 (金)、毎週 金曜日午後4時~5時 ▽中級教室 7月6日 (火) ~ 9月28日 (火)、毎週火曜日午前10時~正午 ▽上級教室 7月2日 (金) ~ 9月24日 (金)、毎週金曜日午後7時~8時
- ところ 遠賀町中央公民館
- 募集人員 各教室一十人
- 申し込み 6月30日 (水) までに中央公民館事務室 ☎(293) 1355へ

## 俳句 短歌

俳句 (遠賀俳友会抄)

池田幸利選  
宿場町ひとりて歩く芽木の風

岩萩 信江  
連翹や水田は風のかがやきに

末永キミ枝  
春昼のストーブ置かれしままに居間

徳永 衛治  
友を待つコップに透けるフリージャー

加藤 栄子  
屋上に白衣干しある涅槃西風

川上 久夫  
短歌 (おんが短歌会詠草)

河中靖喜選  
母と同じ訛りでもの言う看護婦に注射さるる手委ねておりぬ

伊藤アキコ  
みまかりし兄の手記なる自分史に吾が生い立ちをまざまざと知る

中野すえの  
左手で書きたるらしき賀状なり友は麻痺して二年と知る

藤沢 国子  
旅に出て夫と手を取り歩みいる只それだけで心足らえり

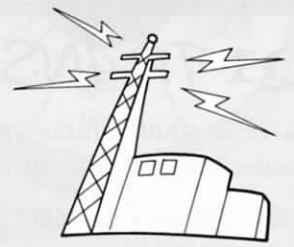
三浦寿美子  
蝙蝠の窓辺に飛べるをこの姉に見せんと手鏡にきりて映す

河原タツミ

# くらしの

LIVING INFORMATION

## 情報



### 納税

町 県 民 税  
(1期)

6月30日水まで

役場 293-1234

## 保健・衛生

愛の献血にご協力をお願いします。

- とき 6月16日(水) 午前9時30分～午後4時 (正午～午後1時までは休憩)
- ところ 役場玄関前
- 献血の種類 二百ml・四百ml・成分献血
- その他 成分献血は登録制になっていきますので、事前に保健衛生係に連絡してください。

## 乳児相談

- とき 6月22日(火) 午前9時30分～10時30分
- ところ 中央公民館 和室(役場横)
- 対象 生後7か月～12か月児
- 内容 体重、身長測定、保健婦による保健指導

- 持ってくるもの 母子健康手帳、バスタオル
- 料金 無料

## 1歳半健診

- とき 6月23日(水) 午後1時10分～2時
- ところ 中央公民館(役場横)
- 対象 平成3年10月～12月生まれ(1歳6か月～1歳8か月)
- 持ってくるもの 母子健康手帳、健診表(対象者に郵送します)
- 内容 身体測定、保健婦による保健指導、内科医・歯科医による診察
- 料金 無料

## 選挙

### 交通共済組合総代の改選があります

北九州市民共済生活協同組合(通称、交通共済)の組合員代

## 消防119コーナー

遠賀郡消防本部(293)1231

### 不注意によるガス事故を防ぎましょう

ガス事故を防ぐため次のことを守りましょう。

- ①ガスの使用中は換気を行いその場所をはなれない。
- ②LPガスボンベは直射日光を避け風通しの良い場所におく。また鎖などで転倒防止も忘れずに。
- ③ガス漏れ警報機を取り付けておく。
- ④ガス漏れを知ったら、ガスの元栓を閉め、火気を近づけない。またガスが早く散るように風通しを良くする。この時、電灯や換気扇のスイッチは入れないこと。
- ⑤ガスのゴムホースが老朽化したらすぐにガス会社の人に取替えてもらう。

## 募集・試験

### 遠賀町長杯七ツゴルフ大会の参加者を募集しています

- とき 8月6日(金)
- ところ チサンカントリークラブ 遠賀
- 定員 百五十人
- プレー費 遠賀町在住、在勤の

## 国民年金

### サラリーマンの奥さん：こんなときは届け出を

- 20歳以上60歳未満のサラリーマンの奥さんでご主人の健康保険の被扶養者になっているようなとき、その奥さんは第三号被保険者となります。
- 次のような場合には必ず届け出てください。届け出が遅れると将来の年金に影響がでます。
- ▽届け出が必要な場合
  - 一、ご主人が会社を退職したとき。
  - 二、奥さんの収入が増え、ご主人の被扶養者でなくなったとき。
  - 三、ご主人が死亡したとき。
  - 四、ご主人の加入する年金制度が変わったとき(厚生年金⇄共済)
- 五、ご主人が勤務会社を変えたとき(A工業⇄B商事など)。
- ※また、奥さんの収入が減って、ご主人の被扶養者になる場合にも届け出が必要です。
- ▽届け出が遅れると
 

サラリーマンの奥さんで、第三号被保険者の届け出をめぐらしている、現在もそのままにしている人は、将来、老齢基礎年金、障害基礎年金、遺族基礎年金が受けられません。急いで届け出をしてください。

詳しくは国保年金係までお尋ねください。



管内 火災・救急件数

(4月1日～30日)

種類	町名	件数
火災	遠賀	34
水巻	水巻	61
芦屋	芦屋	25
岡垣	岡垣	54
合計		174

人は会員扱い

●参加費 二千七百円

●競技方法 18H・S・P (ハン  
ディは全員Wペリア方式にて算  
出)

●申し込み チサンカントリーク  
ラブ遠賀☎(293)2411  
へ電話でどうぞ。※定員になり  
しだい締め切ります。

### 消防設備士試験と準備講習会が行われます

▽消防設備士試験

●とき 8月8日(日)

●ところ 第一経済大学または九  
州共立大学

●試験種類 甲種第一類～五類、  
乙種第一類～七類

●受付期間 6月14日(月)～6  
月29日(火)

▽準備講習会

●とき 7月24日(土)～26日の  
該当日

●ところ 九州工業技術専門学校

●講習種別 甲種第一類・四類、  
乙種第一類・四類・六類

●受付期間 6月14日(月)～7  
月2日(金)

※受け付けはいつでも 遠賀郡消  
防本部予防課指導係☎(293)

1231

### 能力開発セミナーの 受講生を募集します

雇用促進事業団八幡職業能力開  
発促進センターでは7月10日(土)

から始まるタイトル貼りの基本から  
技術・技能を習得する講座とNC  
旋盤1・2級受験のための実力養  
成講座の受講生を募集していま  
す。

受講料はいつでも五千円です。  
申し込み、問い合わせは直接セン  
ター☎(641)4906まで。

### 世代間交流推進のスロ ーガンを募集しています

●募集作品 高齢者とそれ以外の  
世代とのふれあいやかたらいを  
進めるため、お互いが接するこ  
との意義、重要性やその呼びか  
けを簡潔な言葉で表したスロー  
ガン(標語のようなもの)。

●応募方法 ハガキに①応募する  
スローガン②住所③氏名④年齢

⑤職業または学校名⑥電話番号  
を書いて6月20日(日)までに

総務庁老人対策室スローガン募  
集係(〒100東京都千代田区霞が  
関三ー一ー)へ。

●賞品・表彰 優秀作品の応募者  
には総務庁長官から表彰状と賞  
品が贈られます。

### 催し・その他

### 福岡県合同会社面談 会に参加しませんか

大学、短大、高専、専修学校を  
来春卒業予定の人を対象にした、  
地元企業との合同面談会が開催さ

れます。福岡県内に就職を希望さ  
れる学生のみなさん、ぜひご参加  
ください。

▽福岡会場

●とき 7月6日(火)午後1時  
～5時

●ところ ファッションビル八階  
ホール(博多区博多駅前二ー  
〇一九)

●参加企業 福岡・筑後地区の地  
場企業

▽北九州会場

●とき 7月8日(木)午後1時  
～5時

●ところ 小倉興産KMMビル四  
階ホール(小倉北区浅野二ー  
四一一)

●参加企業 北九州・筑豊地区の  
地場企業

●問い合わせ 福岡学生職業セン  
ター☎092(714)1556



### ミュージカル劇「男のロマン 女のフマン」

「ふるさとおんが」を愛する元気人のネット  
ワーク「キャッツ21」の皆さんの主催で劇  
団「ふるさときゃらばん」によるミュージカル  
劇「男のロマン 女のフマン」を上演します。

この物語は、村おこしにロマンを燃やす男  
たちとそれを支える女たちを楽しくパワフル  
に描いた作品です。「地域に生きる人たち」、  
言ってみれば「隣のオバちゃん」や「近所の  
オジサン」「青年」や「じいちゃん、ばあちゃん」  
がそのまま舞台に現れ、舞台と客席が一体と  
なって共に泣き笑い、共感できる、ミュージ  
カルです。

地域の人たちに楽しい話題を提供し、町の  
活性化を図ろうとがんばっている「キャッツ  
21」の皆さんの声に応えるためにもたくさん  
のご来場をお待ちしています。

- とき 7月10日(土)午後6時開場、午後  
6時30分開演
- ところ 遠賀勤労者体育センター
- 入場料 3千3百円
- 対象 中学生以上
- 入場券の購入 6月30日(水)までに遠賀  
町商工会窓口(遠賀川郵便局隣)、遠賀信用  
金庫遠賀川支店、JAおんが遠賀支所でお  
求めください。(当日券はありません)
- 問い合わせ キャッツ21代表、松井力さん  
☎(293)0026

### 福祉実態調査にご協力ください

対象は65歳以上の人です

遠賀町で平成3年3月に実施し  
た高齢者実態調査では、総人口に  
対する65歳以上の人口の割合が一  
二・五%に達しており、今後も高  
齢化は進むと予想されます。

平成6年3月31日において65歳以上  
の人です。6月15日から30日までの  
間に調査員(遠賀町民生児童委員)  
が調査票の配付と回収に伺います。  
なお、回答結果はす  
べて「こういう意見の  
人は全体の何パーセン  
ト」といった形で整理  
し、統計的に処理しま  
すので、対象者個人の  
秘密は守られ、ご迷惑  
をかけることは絶対に  
ありません。ぜひ率直  
なご意見をお聞かせくだ  
さい。皆さんのご協力を  
お願いします。



そのため、在宅福祉  
サービスを中心とする  
保健福祉サービスの拡  
充を図り、目標を達成  
する上で、高齢者の日  
常生活・健康状態など  
実態を把握し、今後の  
遠賀町の高齢者対策の  
基礎資料とするために福祉実態調  
査を行います。

調査の対象者は、5月31日現在  
の住民基本台帳に記載されていて、

●問い合わせ 福祉課福祉係



# 遠賀町ふるさと探訪⑥ 木守区

総面積二十二・一四km<sup>2</sup>『水と緑』多くの自然にまつまれたわ  
たしたちの町。現在二十四区の行政区があり、それぞれの地区  
にも、素敵な場所、話題になることなどたくさんあるはずだ。  
このシリーズは、そんな素晴らしいふるさと「おんが」を紹  
介するページです。

## 木守区の井手神社

木守区のほぼ中央に井手神社が  
あります。区民の氏神として祭ら  
れてきた神社で、大正、昭和と幾  
度かの改修を経て現在の形になっ  
ています。区民が大切に守り続け、  
毎月隣組単位で境内の清掃や草取  
りを、そして10月のおくんちの前  
には、区の全世帯から最低一人ず  
つは出てきてお宮の掃除を行って  
います。

井手神社には昔からの伝統行事  
があります。毎年6月に行われる  
お獅子祭りで、神社総代や青年会  
の人たちが木守区の全世帯の門口  
に玉串をさして回り獅子舞によるお  
はらいで家内安手を祈願します。

## 歴史のある青年会に 危機が...

木守区の青年会(団)は歴史が  
古く、明治時代の終わりに結  
成されました。それから現在まで、  
地区の催しの中心的役割を果たし  
てきましたが、地区の高齢化が進  
み若い人たちが減ってきたことな  
どが原因で平成元年ごろから「思  
う存分の活動ができない」という  
話が出てきました。その後、年齢  
を40歳までに引き上げたりしてな  
んとか活動を維持してきました。  
青年会はお獅子祭りはじめ、区  
の盆踊りそして、年末には餅つき  
をして、その餅を静光園に寄付す  
るなど、地区だけでなく町にも貢  
献してきた会ですが、残念なこと

に「今年は活動ができない」と区  
に申し入れがあったそうです。し  
かし、今まで熱心に続けてきた行  
事ですからこれを絶やしてはな  
らないと、今年は青年会のOBの  
協力を得て区の主催で行うそう  
です。「いつかは、また青年会が復  
活して伝統行事を支えてくれると  
思います」と区長の小川文彦さん  
は話します。

## 子どもたちやお年寄り の活動は活発です

「区民のまともには非常がいい  
です」と小川さんが言われるよう  
に、子どもたちや、お年寄りも一  
つになつていろいろな催しや地区  
の活性化にがんばっています。子  
どもたちは10月の奉納相撲や夏の  
子ども神輿に参加します。また、  
夏休みには、お盆と日曜日以外の  
毎日ラジオ体操が行われ、皆勤  
者には区から皆勤賞が贈られるそ  
うです。中には4年間皆勤という  
がんばりやさんもいます。

「今年活動ができない」と区  
に申し入れがあったそうです。し  
かし、今まで熱心に続けてきた行  
事ですからこれを絶やしてはな  
らないと、今年は青年会のOBの  
協力を得て区の主催で行うそう  
です。「いつかは、また青年会が復  
活して伝統行事を支えてくれると  
思います」と区長の小川文彦さん  
は話します。

## 編集後記

広報紙を読む立場から、作る立  
場が変わってこの号でちょうど丸  
一年。二十四回目の編集にたずさ  
わりました。▼一年間を振り返っ  
てみますと・・・文章は？「文才  
のなさをつつくづく感じた」写真  
は？「進歩したようでも進歩してな  
い」レイアウトは？「まだまだ自  
分の色がでてない」とないない尽  
くしの一年間。あるのは誤字・脱  
字ばかり、皆さんには迷惑のかけ  
どうして本当に申し訳ありません  
。▼しかし、この仕事いいこと  
だつてあります。今月号を含めて  
今までの取材でたくさんの人とお  
話できました。みんないい人ば  
かりです。この町が好きになりま  
す。そしてこの町に住む人が大好  
きになります。編集の回数を重ね  
ていくことにこの気持ちは大きく  
なつていきそうです。(英)



木守公民館だより

最後に小川さんは「これから駅  
南の開発や福祉ネットワークづく  
りの指定地区など課題もたくさん  
あります。地区の人口も増えてい  
ますし、これからも地区のまとま  
りを大切にしていきたいと思いま  
す。木守区はまだまだ発展してい  
く地区です」と話してくれました。  
(取材協力・小川文彦区長)

## 木守区データ

世帯数 218 人口 790 (5月30日現在)  
でかけませんか(主な行事)  
奉納相撲：毎年10月にあります。  
今年10月2日です。子どもたち  
の元気一杯の相撲をご覧ください。  
(井手神社)

## 人のうごき

平成5年5月末日現在( )は前月比

●世帯数	5,525 (+11)	●人口	18,599 (+12)
●男	8,872	●女	9,727
●転入	74	●転出	61
●出生	9	●死亡	10

この広報は再生紙を使用しています。