

町内最高齢は
98歳

長寿おめでとうございます

大谷

明治28年6月17日生まれ

高さん(広渡)



中村シケルさん(静光園)

明治28年7月12日生まれ



谷口ナヲさん(浅木)

明治28年8月5日生まれ



茂岡トヨカさん(遠賀園)

明治28年9月18日生まれ



この四人の方々は、遠賀町最高齢98歳(現到達)今年中に到達予定)の皆さんです。

9月15日は 敬老の日

我が国の65歳以上のお年寄り、平成3年に千五百五十八万人に達し、総人口の一二・六%を占めるようになりました。

21世紀を迎える平成12年には約二千七十万人で一七・〇%となり現在の西欧諸国の水準に、さらに最初のピークを迎える平成37年には、約三千二百四十四万人で二五・八%に達し、これまでどの国も経験したことのない高齢社会になると見込まれています。

人生八十年時代。老後の長い人生を充実させるには意識の転換が必要です。

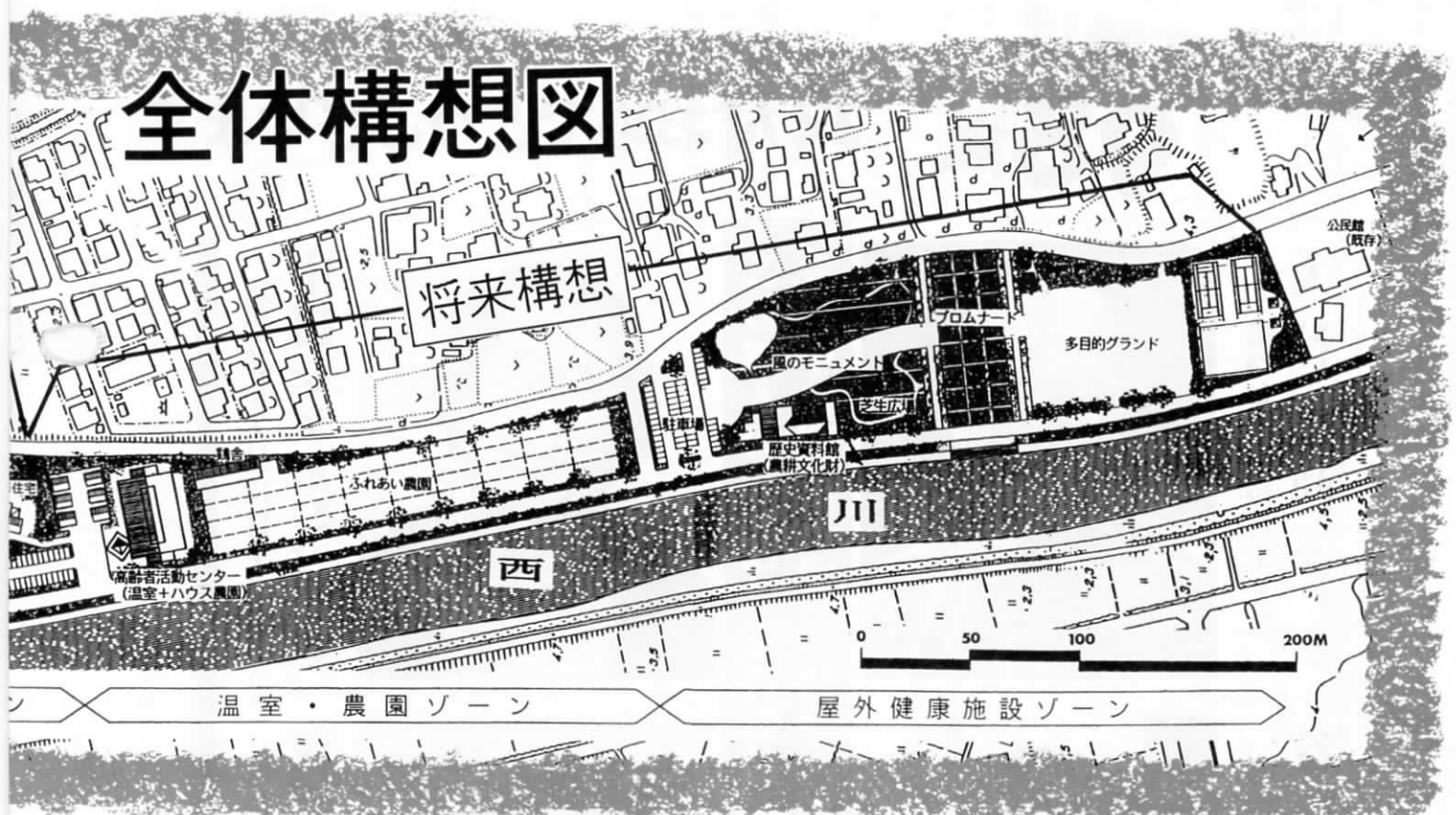
そのためには、年金などの経済的基盤はもちろん、生きがいを見つけることが最も大切だといえます。

この問題は、現在の高齢者だけでなく、これから高齢者になる若い世代にとっても重要なことです。

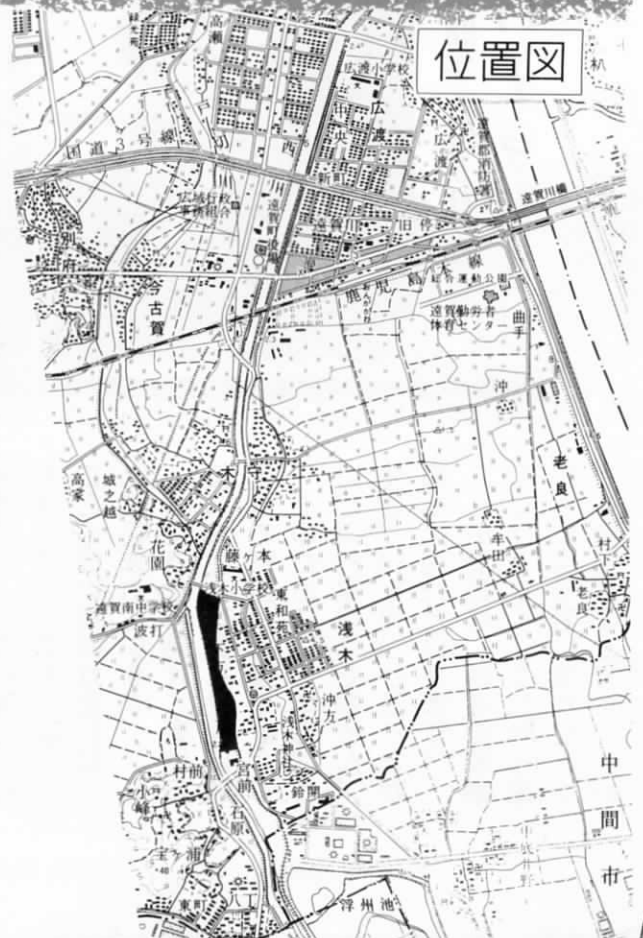
愛称募集

名前をつけてください

全体構想図



位置図



この地域は、生きがい健康施設ゾーン（第一期工事・平成6年10月完成予定）、温室・農園ゾーンと屋外健康施設ゾーン（将来構想（案））の三つからなる複合施設です。また、これから迎える高齢化社会に対応して、施策の柱を自立自助を基本とした生涯学習、生きがいづくり、健康づくりの三つに設定し、高い質を持った施設の整備と施策の展開を総合的に行うことによって活力と魅力にあふれる長寿・福祉社会をめざすものです。

管理研修施設・入浴施設・屋内運動場をもつ生きがい健康施設ゾーンは平成6年11月にオープン予定です。そのときには、だれにも親しまれる名前前で皆さんをお迎えしたい。

そこで今回、この施設全体（第一期工事と将来構想（案））をイメージした愛称を広く一般から募集することとしました。

名づけ親はあなたです。すてきな名前をつけてください。

楽しく年をとり、“老い”をオシャレする
そんな施設なのかもしれない



生きがい健康施設ゾーンの完成予想模型

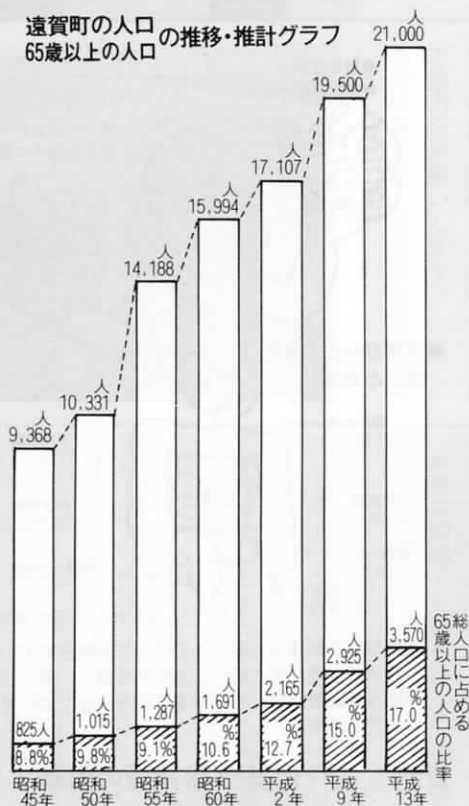
21世紀中には、国内全人口に占める65歳以上の人の割合が4分の1に達する超高齢化社会を迎えるといわれています。

そうなれば、全ての人楽しく年をとっていきける社会を造っていくことが今後の重要課題となってきます。

従来の老人・障害者福祉対策や医療の充実に加えて、自立自助を基本に健康についての関心や理解を深め、同時に生涯学習とそれを通じての生きがい創造の場を提供することや、健康づくりを実践したりする機会の減少をカバーし、世代間の相互理解を深める場所を設けていくことも必要です。しかし、従来はこういった考え方に基づく総合的・一体的な社会福祉施設や社会教育施設が少なく、実践する機会があまり見られませんでした。

そこで、遠賀町では、このような施設を整備し、活力ある長寿・福祉社会の施策の展開を図るため、平成5、6年度の2か年事業で第1期工事に着手いたしました。

遠賀町の人口の推移・推計グラフ
65歳以上の人口



グラフは、昭和45年からの町の総人口と65歳以上の人口(総人口に占める比率)を示したもので、昭和45年には、わずか825人だった65歳以上の人が、昭和55年には1,287人、平成2年には2,165人と増え続け、平成13年には3,570人となる見込みです。昭和45年と平成2年の20年の比較を見ただけでも総人口は1.8倍の増加にもかかわらず、65歳以上の人口は2.6倍に膨れあがっています。

総人口に占める65歳以上の人口の比率も昭和55年に一度は下がったものの、その後確実に上昇を続け平成13年には、17%に達すると見込まれています。

だれにもやってくる“老い”。遠賀町にも確実に高齢化の波はおしよせてきています。

仮称・福祉の里に

すてきな



応募方法

- ① 応募愛称名、住所、氏名、年齢、職業(学生は学校名)、電話番号を記入し、郵送または持参してください。
- ② 応募愛称名には、説明をつけてください。
- ③ 応募愛称名は一人一点に限らせていただきます。

※ 応募愛称名の著作権は遠賀町に帰属し、返却はいたしません。

10月15日(金)
応募締め切り

選定方法

町の審査委員会で、応募愛称名の中から一点を選定します。

賞

最優秀賞(一点)の作者には賞金五万円を、優秀賞の作者には記念品を贈り、第一期工事の落成式において表彰します。

応募先・問い合わせ

〒811-43 遠賀郡遠賀町大字今古賀五三
遠賀町役場企画課企画調整係
☎(293) 1234

健康づくり——大腸がんを予防する

食生活の改善と早期発見が決めて

大腸がん検診を受けましょう

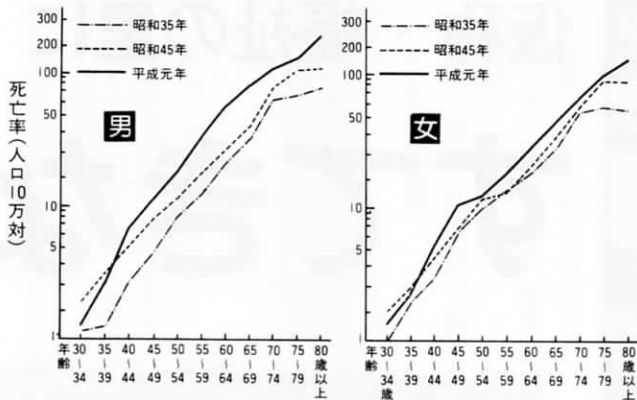
ふえている大腸がん

大腸がんは、欧米に多いがんで、近年我が国においても増加の傾向にあります。その原因として、日本人の食生活の欧米化、つまり、肉などの動物性脂肪の摂取量の増加と、食物繊維をとる量が減ったことがあげられています。

大腸がんの症状

- 下痢と便秘の繰り返し
- 便に粘液が混じったり血便が出る
- 腹痛がある
- 便が細くなる
- 出血がある（痔と間違いやすいので注意）

◆大腸がんの年齢別年次死亡率



	大腸がん	痔
出血の違い	● 血液の混じった便が出る	● 鮮血がふいた紙や下着につく
	● 便の表面にすじ状につく	● 便器が真赤になるほど多い
	● 黒っぽい血の塊がある	● ポタポタまたはシャーと出る

食生活の改善で 大腸がんは防げる

脂肪の摂取量が増えると大便に排せつされる胆汁酸が大腸の細胞を傷つけ、がんを発生させる原因

となります。また、繊維の多い食物をとると、腸の蠕動運動が活発になり、排便がスムーズになるので腸内が清掃され、がんの発生を防ぎます。

大腸がんを予防するためには:

- ポイント1 脂肪をとりすぎないこと
- ポイント2 高脂肪食は発がん物質の発生を促します。
- ポイント3 野菜や海藻類をよく食べる

食物繊維、ビタミンA・C・Dは、発がんを抑える働きがあります。

- ポイント4 便秘は、発がん物質に触れる時間を長くしてしまいます。
- ポイント5 便秘を防ぐこと

そして、なにより早期発見、早期治療です。

今年から大腸がん検診が始まります。

検診は予約制となっています。

9月16日(木)から予約受付を行います。電話でも結構です。

- 対象者 40歳以上の町民(大腸・直腸がんやポリプの既往のある人、6か月以内に出血のあった人、両親または、子どもが大腸がんにかかった人は、問診時で「要精密」となりますので直
- 料金 五百円
- 申し込み・問い合わせ 役場福祉課保健衛生係 (293) 1234



直腸やS状結腸は大腸がんの70~80%を占めています。それは便が長く腸内にとどまり易く、便の中の発がん性物質が腸に悪い影響をあたえるためと考えられています。

資料：(財)保健会館発行の健康メモ

大腸がん検診 容器配布日 (問診と代金徴収)

と き	と ころ
10月1日(金)	遠賀町中央公民館 (役場横)
10月22日(金)	
11月5日(金)	
11月16日(火)	
6年1月7日(金)	

午前9時30分から10時まで

大腸がん 検診の 受診手順

予約受付

9月16日から
電話可
希望日をお知らせ
ください

容器配布

左の表の日程で
行います
代金と健康手帳を
お持ちください

便を持参

接、病院で受診してください。

● 方法
家で便を二日分とり、指定容器に入れ、後日、役場保健衛生係にお持ちください。

便による出血の有無を見る簡単な検査です。

● 対象者 40歳以上の町民(大腸・直腸がんやポリプの既往のある人、6か月以内に出血のあった人、両親または、子どもが大腸がんにかかった人は、問診時で「要精密」となりますので直

平成6年度は固定資産税評価替えの年

ふるさとづくりに生かします あなたの固定資産税

— うれしい評価とむりない負担 —

固定資産税は、土地・家屋・償却資産の所有者が、その資産価値に応じて納める税金です。そして、この税は、さまざまな行政サービスをするために必要な町税の約四割を占め、しかも景気に左右されずに安定しています。

土地と家屋の固定資産税は、三年ごとに資産価値を見直す「評価替え」を行っています。

今回の評価替えで土地の評価額が上がることで予測されますが、納税者の税負担が急に増えないように総合的かつ適切な調整措置（平成6年度から8年度まで）が講じられています。

【土地】

○平成6年度の評価替えは、基本的には評価の均衡化・適正化を図ることが目的であり土地（宅地）の評価額は、全国一律に地価公示価格の七割程度になります。

○住宅用地についての課税標準の特例措置が拡充されます。

○宅地については、よりなだらかな税負担となるように負担調整を行います。

【家屋】

○耐用年数の見直しにより、すでに課税されている家屋の評価額が最低三%軽減されます。



なお、固定資産税についてのチラシをこの広報に折り込んでいますのでご覧ください。詳しくは税務課固定資産係 ☎(293) 1234へお問い合わせください。

豊かさは 住みよい環境 住まいから



ご協力をお願いいたします 住宅統計調査

今回のテーマは「住生活の充実」

今年には住宅統計調査の年。昭和23年から5年ごとに行われているこの調査も、今年で10回目を迎えました。

住宅統計調査の結果は、国や地方公共団体の住宅政策を立案するうえで、重要な基礎資料として役立てられます。また、公営住宅の建設計画、大学の研究機関の住宅・防災問題などの研究にも利用されます。

今回の調査は、全国の14万7,000地域、約400万世帯を対象に、平成5年10月1日現在で行われます。9月23日から調査員が各世帯を訪問し調査票を配布しますので、調査の対象となった世帯の方は、調査へのご理解とご協力をお願いいたします。なお、調査票は10月1日以降に回収します。

駐車場や庭などの項目を新たに加え、より現代にマッチした住宅の質を考えます

高齢化社会に対応した、住まいと住み方（同居・近居など）の実態を調べます

調査の狙い
四つの
ポイント

人口の都市集中が、住生活にどのような影響を与えているか詳しく調査します

地域活性化の基礎資料となるよう、地域に密着した住宅事情を明らかにします

提出していただいた調査票は、統計以外の目的で使われることはありません。集計完了後、薬品で溶かされますので、調査対象者のプライバシーは完全に保護されます。



い

「健康はバランスのとれた食事から」これを調理実習を通して、親子で学んでもらおうと、緑黄会（遠賀町食生活改善推進会）が企画した夏休み母と子の料理教室が7月29日、遠賀町中央公民館で行われました。

この日のメニューは、手巻き寿司、サツマイモのサラダ、すまし汁、スイカのフルーツポンチの四品。参加した子どもたちは、ふだんからお母さんのお手伝いをしていのか、包丁裁きも手慣れたもの。手際よく調理していました。

■母と子の楽しい料理教室

自分たちで作った料理の味、
いかがでしたか。



「へーっ、うまいもんじゃない」とお母さん

差別をなくすために… 先生たちが夏期研修会

■遠賀町学校同和教育研究協議会

町内の保育園の保母、幼稚園、小・中学校の先生で組織された遠賀町学校同和教育研究協議会の夏期研修会が8月20日、中央公民館で行われました。「今ある、あらゆる差別をなくすためには、まず教育現場で働く人たちから・・・」と参加者は真剣そのもの。会場では、熱心にメモをとる姿も見られました。



たくさんの先生が参加した研究会



全国大会から帰ってきたメンバー
みんな最高の笑顔です

川筋があちゃんに遠賀っ子。 全国大会ではつらつプリー！。

■遠賀北・島門ジュニア

家庭婦人バレーボールの遠賀北と小学生女子バレーボールの島門ジュニアが全国大会に出場。はつらつプリーで大会を沸かせて帰ってきました。遠賀北は、パート三位の成績。選手たちの胸には輝くメダルがかかり、みんな笑顔で帰町。島門ジュニアはベスト8目前で健闘むなしく破れましたが、監督や保護者の皆さんは「選手たちがよく頑張ってくれました。大健闘です」と話し、チームのみんなもちよつと照れくさそう。選手の皆さん本当にお疲れさまでした。





わた



増水にくわえてこのごみ
残念ながら中止に

あーア、 恨みの雨…

■水上カーニバルが中止に

8月22日に開催が予定されていた遠賀町夏まつり水上カーニバルが、折からの長雨で、コース設営が不可能ということから中止になりました。レガッタ部門には、過去最高の63クルー、アイディア艇部門にも23チームのエントリーがありましたが、本当に残念です。来年は、盛大な大会にして、全町民でこのうっ憤をはらしましょう。

出場を予定していた選手の皆さん、本当にごめんなさい。

水上カーニバルの分まで 盛り上がりました

■遠賀町夏まつり盆踊り大会



遠賀町夏まつり盆踊り大会が、総合運動公園グラウンドで盛大に行われました。この大会も雨の影響を受け、予定の21日から翌日に順延。しかし、会場にはたくさんの方が訪れ、勇壮な遠賀太鼓や総踊り、ジャズダンス、上別府出身の歌手響浩司さんの歌謡ショーなどで楽しみました。毎年恒例の「思案橋」には今年は、別府区と虫生津区が参加し、大会を盛り上げてくれました。

大会の最後は、やっぱり花火がなくっちゃ



響さんの歌謡ショー
ステージの前は、押すな押すなの
大盛況

かたや青年団のバンド演奏、かたや伝統行事。

■町内各地区で夏まつり

夏と言えばまつり。夏まつり盛りの8月、町内の各地区で盛大に夏まつりが行われました。8月14日は浅木区の夏まつりがありました。毎年いろいろな催しで、区民に喜ばれているこの行事、今年は青年団のバンド演奏もあり大にぎわい、2か月の練習の成果を区民の前で披露しました。



子ども会が作ったちょうちんの輪の中で踊ります

8月20日は、若松区の栄宗寺で千灯明が行われました。これは、昔から区に伝わる伝統行事の一つで、寺の境内にたくさんの灯明を飾り、その中で盆踊りを行うというものです。灯明をともしちょうちんは、区の子ども会15人で作りました。子供からお年寄りまで、区民が一つになって伝統行事を守り続けます。

青年団が区民の前で練習の成果を披露



先生の

英語

スペシャル
レッスン

Hello everyone! I hope you enjoyed your summer.

今年の夏は雨が多くて困った人が多かったようです。私もオートバイで九州をまわるつもりでいたのに…残念です。来年の夏は絶対にやるぞッ!

外国語を身につけるために一番大切なこと —— それは、想像力。

Q1 IMAGINE

『日本で生まれ育った人が外国人の考えてることが分かるわけがない』とよく言われます。いくら同じ人間でも外国で育っていればその国の文化に影響されながら生きているので、日本で育った人とは使う言葉も考え方も違います。外国人の考え方がある程度分かってからじゃないと外国語が生きてきません。日本にいながらにしてこれを克服するのは確かに難しいことです。ではこれを乗り越えるためにはどうすればよいのでしょうか。私は想像力を豊かにすることではないかと思えます。外国では「日本人には個性や想像力が足りない」と言われています。つまり英語が流ちょうにしゃべれる日本人が少ないのは、この言葉が示す通りだと思うからです。

では想像力を豊かにして書いてみましょう!
(日本語でも結構です)

昨夜家の近くを散歩していたら、突然UFOが見えました!びっくりして、うしろを振り向いたらそこにはエイリアンが…

その後、あなたはどうしました?

良いエイリアンでした? 怖いエイリアンでした? あなたにどのような影響があったのでしょうか? 原稿用紙一枚にまとめて、エイリアンの絵といっしょに9月21日

(火)までに社会教育課に送ってください。親子や、夫婦の協同作も期待しています! 良く書いていたモノを中央公民館で展示しますのでどしどし応募ください。お待ちしております。

Q2 PUZZLE

今回は乗物です。(TRANSPORTATION)。前回と同じように、でたため英語がたくさんあります。ひっかからないように!
10 WORDS

H C A R H A I R A B L E O F A B E D
E I C T U R E E D R E S S E S O I L
L O I E T I N K S T O R N I H A M S
I H O W E R F R I R A T I O R D
C T O V E L O S B U S I M O P M A N
O H E L L O W H A C W H A T I S U C
P Y O U R N A M E K A K E F U I S A
T M Y N A M E I P L A Y E D F O R N
E Y S A I L B O A T T H E W H H E O
R T I G E R S T M O T O R C Y C L E
Y O U R S E C R E T M E S S A G E S
T R A I N E D B I C Y C L E M A N S

● 8月10日号 パズルの答え
BIRD(鳥)・DOG(犬)・MONKEY(猿)・CAT(猫)・GOAT(ヤギ)
SNAKE(ヘビ)・COW(雌牛)・HORSE(馬)・SHEEP(羊)・LION(ライオン)

シンナーの乱用をなくそう

シンナーなどの薬物乱用の予防と対策

- 子どもを孤立化させない
まず、子どもたちの多様な価値観を認め、常に家族のコミュニケーションを図るように心がける。
- 過度の放任主義は危険
本人の言動、交友関係に気を配り、特に、子どもの嘘には厳しい態度で接する。嘘の背景にある薬物乱用への関心を見逃さない。
- 学校との連絡を密に
日ごろから学校などと連絡を取り合い、非行のきざしがないかを注意する。
- 保護者自身も薬物の知識を
薬物乱用の怖さ、体への影響など、子どもの疑問に答えられる程度の知識を親自身が持つ。

問い合わせ 折尾警察署 ☎(691)0331

短歌 俳句 川句 柳

短歌(おんが短歌会詠草)

河中 靖喜選

見の限り水芭蕉咲く尾瀬ヶ原
その果て淡き霧に紛るる

中野すえの

堪え難き君の言葉を開きいつつ
夢にてあれと梅雨空あおぐ

三浦寿美子

戦ともいえる田植えも無事終わり
久々に娘と外食なせり

藤沢 国子

背戸口をたたける風もしずもりて
庭石淡く夕月てらす

河原タツミ

暮れのこる遠賀の川の水の面に
夕月の空映しておりぬ

大場トシミ

俳句(遠賀俳友会抄)

池田 幸利選

走り梅雨信号赤に変わりけり

岩萩 信江

七夕や駐在所より高笑ひ

川上 久夫

梅雨の雷一両電車過ぎてより

徳永小代子

夏休みなりラジオ体操はじまりぬ

芳野 宏子

旧宮門一角を蟻よじのぼる

柴田とも子

川柳

浅木の繁山 善男さんの作品

全国に土をばら撒く甲子園

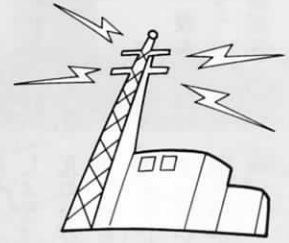
新婚の旅に出た娘を地図で追い

強がりを言っても妻を待つ日暮れ

くらしの

LIVING INFORMATION

情報



資源保護のため、
あき缶はリサイクルへ

役場 293-1234

平成5年育児会に参加しませんか

子どもの人柄、性格、能力は育て方次第で決まります。

遠賀町は、先に「青少年育成県民会議」指定のモデル地区として三年間「0歳からの親子教室」を開催しました。

さらに、今年は、育成内容を高度化し、機構構成も一新し、「親子教室」を実施します。
乳幼児期の子どものとって、もつとも身近な存在である母親の役割も重要なものです。奮ってご

参加ください。

●対象者 乳幼児と母親、一般希望者

●学習計画

▽9月24日 講師 豊永セツ子さん

ん(のぞみ愛児園園長、第一保育短大講師)

▽10月8日 講師 衛藤純子さん

(えとつ小児科院長)

▽10月22日 講師 永浜初子さん

(東筑紫短大保育科教授)

▽11月5日 講師 村田千代子さん



ん(サン)村田母子健康センター

▽11月12日 講師 今村茂生さん

(中津女子短大児童心理学科教授)

※時間は、いずれも午後1時30分から3時30分まで、場所は遠賀町中央公民館和室です。

●申し込み 9月20日(月)までに遠賀町育児会代表林初代さん

☎(293)26833、または、教育委員会社会教育課へ

見てよし、やってよし スポーツの秋到来

初めての方大歓迎
エアロビクス教室(後期)の
参加者募集

- とき 9月21日から10月19日までの毎週火曜日(5回コース)午後7時30分から9時まで
- ところ 遠賀コミュニティセンター・ホール
- 参加費 100円(保険料5回分)
- 申し込み 社会教育課体育振興係(役場内)
- その他 運動シューズとバスタオルを用意してください。初心者の参加をお待ちしています。男性も参加できます。

県民体育大会バレーボール 競技(青年男子)が遠賀町 で行われます

各地区の予選を勝ち上がってきた強豪が全国大会出場を目指して熱い戦いを見せてくれます。町民の皆様のご声援をお願いします。

- とき 9月19日、午前9時～
- ところ 勤労者体育センター、町民体育館、遠賀南中学校体育館の3会場

御牧大橋が拡幅工事 のため片側交互通行 になります。

北九州土木事務所

遠賀町島津と水巻町猪熊を結ぶ御牧大橋の拡幅工事が、9月上旬から6年3月25日までの予定で行われます。このため工事期間中、御牧大橋は片側交互通行となります。大変ご迷惑をおかけしますがご協力をお願いします。

●問い合わせ 北九州土木事務所
☎(691)2761



主役はあなた!!遠賀町文化祭「おとなのつどい」 「子どものつどい」「芸能祭」の出演者を募集します。

今年で十八回目を迎える遠賀町文化祭が11月5日から7日まで、遠賀コミュニティセンターで行われます。その「おとなのつどい」「子どものつどい」「芸能祭」の出演者を募集します。

申し込みは、9月10日(金)か

ら30日(木)までに申し込み用紙に必要事項を記入して遠賀町中央公民館事務室へ提出してください。(用紙は、中央公民館事務室にあります。)

●問い合わせ 中央公民館
☎(293)1355



○自分再発見 福岡高等技術専門校の 平成6年度入校生募集

●募集科目(定員) ▽高卒以上
Ⅱ自動車工学科(二十人)、空

調システム科(三十人)、印刷

デザイン科(三十人)、電子計

算機科(三十人)、電気設備科(三

十人) ▽中卒過年度Ⅱ総合建築

科(二十五人)

●募集期間 ▽高卒以上Ⅱ10月29

日まで(第一回)、10月30日

6年2月18日(第二回) ▽中卒

過年度Ⅱ6年1月10日、2月4

日

●選考日 ▽高卒以上Ⅱ11月16日

(第一回)、6年3月8日(第

二回) ▽中卒過年度Ⅱ6年2月

22日

●問い合わせ 福岡高等技術専門校
☎092(681)0261
または、最寄りの公共職業安定所へ

けんこう

問い合わせは
保健衛生係

愛の献血に ご協力をお願いします

- とき 9月16日(木)、午前9時30分～午後4時(正午から午後1時までは休憩)
- ところ 役場玄関前
- 献血の種類 二百ml・四百ml
- その他 今回は成分献血はありません。

乳児相談があります

- とき 9月28日(火)、午前9時30分～10時30分
- 対象 生後7か月～12か月児
- ところ 中央公民館 和室(役場横)
- 内容 体重、身長測定、保健婦による保健指導

消防一・九コーナー

遠賀郡消防本部 ☎(293)1231

1. プロパンガスボンベは固定されていますか。
2. 鉢植えは室内に入れておきま

- 持ってくるもの 母子健康手帳、バスタオル
- 料金 無料

ツベルクリン反応検査 とBCG予防接種

- 期日 マツベルクリン反応検査 9月29日(水)▽BCG予防接種 10月1日(金)
- ところ 中央公民館(役場横) 二階
- 時間 ▽受付 9月29日午後1時10分～2時▽接種 9月29日午後1時30分～
- 対象 3か月～48か月未満児
- 接種方法 ツベルクリン接種後、48時間おいて判定し、陰性者のみBCGを接種します。

一歳半検診

- とき 9月30日(木) 午後1時10分～2時
- ところ 中央公民館(役場横)
- 対象 平成4年1月～3月生まれ(1歳6か月～1歳8か月)
- 持ってくるもの 母子健康手帳、しよ。

3. 瓦のひび割れ、はがれを確認しておきましょう。
4. 雨どいに落ち葉や砂などがつまっていますか。
5. 雨戸のがたつきはありませんか。
6. トタンのめくれやはがれはありませんか。

総合健診の結果は 個人通知しています

総合健診の結果通知は、受診後約1か月で個人通知しています。受診後2か月近くになっても、健診結果が送ってこない人は、保健衛生係へ連絡してください。また、胸部レントゲンの受診された人は、精密検査を受ける必要がある人にだけ通知し、異常のない人には通知していません。

- 健診表(対象者に送付します)
- 内容 身体測定、保健婦による保健指導、内科医・歯科医による診察
- 料金 無料

「ついでに考えましょう」 「精神障害者家族の集い」

- とき 9月29日(水) 午後1時30分
- ところ 遠賀保健所(水巻町吉田) ☎(201)4161
- 講演 医療法人恵愛会福岡病院 医師 高柴 哲治郎さんによる「社会復帰と家族の接し方」

7. 商店の方へ「看板のぐらつきはありませんか」。

町名	種類	火災	救急
遠賀	1	33	46
水巻	2	0	34
菅屋	0	1	56
岡垣	1	4	169
合計			

管内 火災・救急件数 (7月1日～31日)

全国海難防止 強調運動



期間中の主な催し

運動期間中の毎日午前10時から午後3時まで、若松港内交通管制室(戸畑区牧山)を一般公開します。

9月16日(木)午前10時から11時20分まで、洞海湾で巡視艇・若戸渡船・タグボートなどによる海上パレードを行います。

●問い合わせ 若松海上保安部航行安全課 ☎(761)4200

- 台風時の停電を防ぐために、皆様のご協力をお願いします
- 一昨年の台風19号、今年の台風6・7号の襲来のとき、長時間停電しましたが、その原因は、四割が飛来物(トタン・看板・樹木)によるものでした。そこで、お願いです。自宅の屋根、看板、庭木などの点検補強をして、これからの台風シーズンに備えてください。
- また、切れた電線は危険です。発見した場合は、九州電力折尾営業所 ☎(691)3831までご連絡ください。

- 危険物取扱者試験 準備講習会があります
- 危険物取扱者試験 11月7日(日)
- ところ 九州共立大学
- 試験種類 甲種、乙種(第四類～第六類)、丙種
- 願書受付 9月16日から27日までに遠賀郡消防本部へ(9月27日と28日は北九州消防局でも行います)
- 受験準備講習会
- とき 10月31日(日)
- ところ 遠賀郡消防本部講堂
- 受付 9月16日から10月20日までに遠賀郡消防本部へ
- 願書の配付・問い合わせ 遠賀郡消防本部予防課 ☎(293)1231

- 平成5年度後期技能検定試験にチャレンジしませんか
- 職種 自動販売機調整、農業機械整備、建築大工、配管、鉄筋施工、和裁など九十一業種
- 受験手数料 ▽学科試験 11律二千六百円▽実技試験 八千五百円から一万三千八百円まで(職種によって異なります)
- 受付期間 10月1日～13日
- 申し込み 福岡県職業能力開発協会(福岡市東区千早五二二四) ☎092(671)1238へ

町内280世帯が対象に
パソコントリップ調査にご協力を!!

10月～11月に調査員がお伺いします。

この調査は、私たちの日常生活のなかで、鉄道、バス、自動車などのように利用されているか、その実態を把握し、住みよいまちづくりや将来の交通計画に役立てるために実施されるものです。

対象は、北部九州圏などの居住者の中から無作為に選びだされた約十萬世帯の満5歳以上の方です。遠賀町は、約二百八十世帯が調査の対象となります。

10月から11月にかけて、調査員証を持った調査員が、調査対象の各家庭を訪問し、調査票の配布と記入方法の説明をします。後日、調査員が再度訪問し、記入していただいた調査票を回収します。



調査員が伺いましたら、調査の趣旨をご理解のうえ、ご協力をお願いいたします。

●問い合わせ 北部九州圏パソコントリップ調査実施本部 ☎092(452)2646

おもいやり
大切に。



運動の重点

- 1 高齢者の交通事故を防止しよう
- 2 シートベルトの着用を徹底しよう
- 3 違法駐車をなくそう

忘れて、歩行者への思いやりとシートベルトの着用を。

秋の交通安全県民運動

●期間/平成5年9月21日(火)～9月30日(木)

ご期限
いかが。



自賠責 加入するまで 赤信号

8 9 バイクに必ず
自賠責保険(共済)

- 小さなバイクだからといって、油断は禁物。バイクの起こす人身事故も軽視はできません。無保険(無共済)で死傷事故でも起こしたら、それこそ大変です。
- バイクにも自賠責保険(共済)への加入が法律で義務づけられています。無保険(無共済)で走ると、6ヵ月以下の懲役または5万円以下の罰金、さらに違反点数6点となり、免許処分になります。
- バイクには車検制度がないこともあって、自賠責保険(共済)の継続契約を忘れがちです。もし、契約切れになっていたら、よりの損害保険会社、代理店(バイク店・自転車店等)、農協へどうぞ!! 保険料(共済掛金)は、3年契約がわずか11,600円とお得です。

10月は「労働保険適用促進月間」です

「働くみんなのパートナリ、正しく手続き労働保険」

従業員を一人でも雇っている事業主は、労働保険(労災保険・雇用保険)に加入することが法律で義務づけられています。

労災保険は、従業員が業務上または、通勤途中に災害に遭った場合、事業主に代わって補償を行います。

雇用保険は、従業員が失業した場合に失業給付を行うほか、失業の予防や雇用機会の増大を行う事

業主に対しても一定の要件により各種助成金を支給します。

まだ、加入手続きをとられていない事業主の皆さんは、従業員が安心して働くことができるように、最寄りの公共職業安定所、労働基準監督署で加入の手続きを行ってください。

詳しくは、福岡県労働部雇用保険課 ☎092(651)1111 へお尋ねください。

●自動車運転者
(交通安全協会会員)の
みなさんへ
平成5年度特別講習会開催

- 講習内容
 1. 特別講師による交通安全講義
 2. 交通安全映画
- 特典(更新時講習免除)
受講者で運転免許の更新が一年以内の人は「特別講習済」として試験場での更新時講習(2時間)が免除されます。
- 持ってくるもの
交通安全協会会員証と免許証
- とき 9月28日(火)の午後6時30分から9時まで
- ところ 遠賀町中央公民館
- 問い合わせ 折尾交通安全協会 ☎(601)1818へ

第28回遠賀郡農業祭の
主題(テーマ)を
募集します。

- 作品 三十字以内に農業と消費者とのふれあいを表現したもの
- 応募方法 ハガキに①作品②氏名③住所④電話番号⑤年齢⑥農業祭に期待することを書いて、10月8日(金)までに遠賀郡農業振興連絡協議会事務局(〒811-42岡垣町糠塚三五四JAおんが生産センター内 ☎(282)3096)へ
- 作品の採用 応募作品の中から入選一点、佳作三点を選考し、入選作品を採用し記念品を贈ります。

ワークマンシップ・トレーニングを
受講しませんか

- 対象 入社後五年以上の勤労者
- 定員 十人
- とき ▼第一回 10月16日(土)、17日(日)、23日(土)、24日(日)の午前9時30分から午後4時30分まで ▼第二回 11月6日(土)、7日(日)、13日(土)、14日(日)の午前9時30分から午後4時30分まで
- ところ ポリテクセンター八幡
- 受講料 四千元
- 申し込み 雇用促進事業団八幡職業能力開発促進センター ☎(641)4906

総面積二十二・一四km²『水と緑』多くの自然につつまれたわたしたちの町。現在二十四区の行政区があり、それぞれの地区にも、素敵な場所、話題になることなどたくさんあるはず。このシリーズは、そんな素晴らしいふるさと「おんが」を紹介するページです。

昭和63年に田園区としてスタート

昭和56年11月、尾崎区の約三十五ヘクタールの土地に住宅団地の開発が始まりました。工事は五つの工区に分けられ、すべての工事が完了したのが平成3年3月。実に9年の歳月を要したことになります。この住宅団地が現在の田園北区・南区です。当初は、尾崎区の一部として完成した工区から入居が始まりました。次第に世帯数も増え、昭和63年4月1日に尾崎区から分区。百三十世帯、六つの隣組で田園区がスタートしました。その後、急激な世帯の増加に伴い、今年、4月1日に団地中央を流れ

区内で青・壮年部を発足させる予定

尾崎区の時代から田園中央公園を舞台に始まった、地区の盆踊りは、田園南区と合同で今も行われています。お盆は里帰りする人も多く、区民全員の参加とはいきませんが、残った若い人たちが中心になり夜店を出すなどして、かなり盛大に行われているそうです。そういった若い人たちから、青・壮年部を作ってくれと言う声も多く、発足させる予定があります。

「まず、青・壮年部を中心に活動を展開し、区の活性化を図っていきたいと思います」と区長の合屋登さんは話します。

老人会もいろんな催しを通じて親睦を深めます

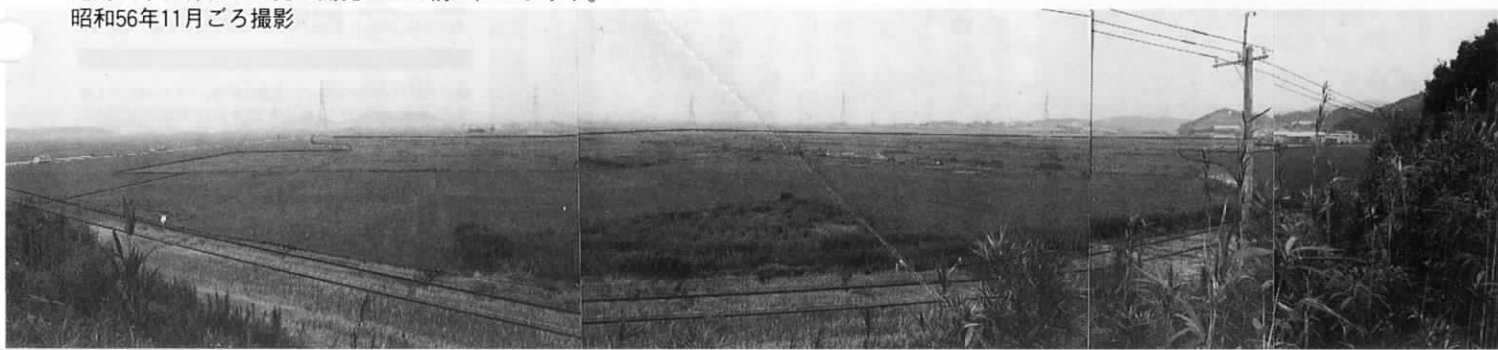
若い人が多い地区ですが、老人会もあり、いろいろな催しを行っています。毎年一回、会で旅行にも行きます。今年は、熊本旅行を楽しんで来たそうです。区では60歳以上の人を老人会に誘っていますが、まだまだ働いている人も多く、60歳以上の人すべてが会員というわけではありません。しかし、現在では約六十人が入会しており和気あいあいと親睦を深めています。

緑のまちづくり 将来は、自分たちの手で

地区内に入ると、まず、気がつくことは、緑が多いということ。これは、地区で緑化協定(垣根はブロック塀を禁止し、生け垣で整備するなどを決めたもの)を結び、緑の町並みを維持しているからです。しかし、緑を守っていくには多額の管理費が必要で、区民からいろいろな意見が出ています。区長の合屋さんは「現在、民間の管理会社が管理をしております。費用が高いのは事実です。将来は、区で道具を準備するなどして自分たちの手で管理し緑のまちづくりを進めていきたいですね」と話していました。

(取材協力・合屋登区長)

尾崎の牟田神社から見た開発される前の区の様子。昭和56年11月ごろ撮影



編集後記

社会情勢のめまぐるしい変化に伴って、古いものは忘れ去られ、新しいものばかり追い求める感がある。しかし、忘れてはならないものもたくさんある。その一つがお年寄りの知恵(言葉)ではないだろうか。本当に生きることの意味を知っているのはお年寄りであり、その言葉には、豊かな経験に裏打ちされた説得力があると思うからだ。▼表紙を飾っていた四人の笑顔は、みな輝いていた。写真を撮り終えたとき、ふと曲がった腰をたたきながら、今なお農作業を続けている祖母の姿が思い出された。▼今までになくしてあげられなかったその祖母に、敬老の日には、1歳半になるわが子の写真でも送ってやろうと思った。(英)

人のうごき

平成5年8月末日現在()は前月比

●世帯数	5,562 (+14)	●人口	18,663 (+51)
●男	8,903	●女	9,760
●転入	115	●転出	62
●出生	8	●死亡	10

この広報は再生紙を使用しています。