

21世紀に向けて

まちの顔をメインテナンス

遠賀町は、近年、北九州市のベッドタウンとして宅地開発が進み、人口が急増し、市街地としての発展をとげています。21世紀に向けて町の「顔」ともいべき遠賀川駅前地区の商店街を中心としたまちづくりを推進していくことは、これからの遠賀町を考えるうえで大切なことではないでしょうか。

そこで、都市計画課では地域の意向を反映させたまちづくりを進めるために、商店街の皆さんや町民の皆さんにアンケート調査（平成4年1月実施）にご協力いただき、報告書をまとめました。

今回のアンケート結果と昭和59年に商工会が行ったアンケートの結果を比べながら、これからの駅周辺のまちづくりについて考えてみたいと思います。

調査の目的

この調査は、商店街の活性化を図ることを目的として、商店街の新しい顔づくりの基礎となる街路網、駐車場、交通広場、シンボルロード、モール、歩行者専用道路などの交通施設の整備計画の総合的な検討を行うために実施しました。

意向調査（アンケート調査）

本町全域から無作為抽出により選定した居住者にアンケート用紙を送付し、遠賀川駅前商店街の買い物状況、商店街に対する意向、駅周辺のまちづくりのあり方などについて意向調査を行いました。

- ・ アンケート送付総数 416人
- ・ 回答者 210人
- ・ 調査実施期間 平成4年1月6日～16日

調査地区の設定



Q1

あなたのお宅では、次のような品物は、どこで買い物されますか。

(単位：%)

結果 1

昭和59年調査と比較して、地元の商店での日常食品、書籍、医療品などの買い物比率が低下しており、代わって岡垣・水巻町、北九州市内での買い物比率が高くなっている。全般的に買い物客の流出傾向が見られる。

品目	地元の商店	近接の町 岡垣・水巻	近接の市 中間・直方市	北九州市内 折尾地区	北九州市内 黒崎地区	北九州市内 小倉地区	福岡地区 博多駅付近	福岡市内 天神地区	その他	計
肉、魚、野菜などの日常食品	今回の調査 75.0	13.1	4.0	5.1	0.0	0.0	0.0	0.0	2.8	100.0
	S59年調査	86.2	4.3	1.6	4.3	1.6	0.5	—	1.6	
ファッション衣料や外出着	今回の調査	2.8	4.4	2.2	7.2	70.6	7.2	0.0	4.4	
	S59年調査	7.5	4.8	5.3	4.8	71.7	3.2	—	1.6	
家具、インテリア用品	今回の調査	3.6	10.9	6.1	20.6	48.5	6.1	0.0	0.0	
	S59年調査	1.7	8.0	2.3	22.3	61.7	2.3	—	—	
テニス、スキー、ゴルフ用品	今回の調査	5.3	3.8	4.5	4.5	65.4	9.8	1.5	1.5	
	S59年調査	12.0	5.1	4.0	11.6	64.0	1.7	—	0.6	
文芸書や趣味の本などの書籍は	今回の調査	24.3	11.8	6.9	6.9	41.7	2.8	2.1	2.1	
	S59年調査	60.9	4.9	0.5	9.2	22.8	1.1	—	—	
医療品、化粧品	今回の調査	55.5	11.6	4.3	4.3	15.2	3.0	0.0	1.8	
	S59年調査	75.7	4.8	1.1	3.7	7.9	—	—	—	



これからは、官民一体となった
取り組みが必要です。

遠賀町商工会

会長 木村 廣夫

昭和59年の調査と比較して、近隣大型店舗への客の流出に拍車がかかってきており、商工会としても危機感をもっています。街路灯の設置や歩道の整備と町並みは少しずつ良くなってきていますが、最大のネックはやはり駐車場の確保をどうするかということです。商工会では、共同店舗や定期的なイベントの開催、特産物の開発、河川を利用しての駐車場の確保などで活性化を図りたいと考えています。町おこし、人づくりと注目されている今がモーションを起こす時だと感じています。出来れば今年中にも、町づくり委員会的なものを発足させ、水と緑のイメージに合った、若者が集い活気にあふれる町づくりに向けて、行政と一体となって積極的に取り組んでいきたいと思えます。

Q2

あなたが買い物に行かれる回数は、どのくらいですか。

(単位：%)

結果 2

昭和59年調査と比較して、地元の商店へほとんど毎日買い物する比率が低下している。

場 所		ほとんど毎日	週二回以上	週一回位	月一・二回位	二・三ヶ月に一回	めったに行かない
地元の商店	今回の調査	35.9	20.3	25.5	10.5	3.3	4.6
	S59年調査	58.6	26.7	9.4	1.6	0.5	1.6
近接の町(岡垣, 芦屋, 水巻, 鞍手)	今回の調査	3.9	18.8	25.0	29.7	4.7	18.0
	S59年調査	2.1	2.6	9.4	20.4	14.7	42.9
近接の市(中間市, 直方市)	今回の調査	0.0	7.1	18.4	29.6	14.3	30.6
	S59年調査	0.5	2.6	2.6	9.4	11.5	63.4
北九州市内 折尾地区	今回の調査	1.9	10.3	15.0	29.0	15.0	29.0
	S59年調査	1.6	2.1	3.7	29.3	20.9	33.5
北九州市内 黒崎地区	今回の調査	1.9	6.7	12.5	26.0	33.7	19.2
	S59年調査	1.0	0.5	5.8	44.0	31.4	13.6

Q3

あなたが買い物に行かれる場合の交通機関は？

(単位：%)

結果 3

自家用車での買い物が急増しており、駐車スペースをもつ折尾、黒崎、水巻への伸び率が注目される。

場 所		バス	JR	私鉄	自家用車	自転車・単車	徒歩のみ
地元の商店	今回の調査	4.8	0.0	0.0	55.9	13.8	25.5
	S59年調査	0.5	—	—	27.0	45.4	26.5
近接の町(岡垣, 芦屋, 水巻, 鞍手)	今回の調査	7.7	1.7	0.9	87.2	2.6	0.0
	S59年調査	6.1	1.1	—	77.7	13.8	—
近接の市(中間市, 直方市)	今回の調査	4.1	5.2	0.0	89.7	1.0	0.0
	S59年調査	5.9	—	—	92.2	2.0	—
北九州市内 折尾地区	今回の調査	3.8	7.7	0.0	88.5	0.0	0.0
	S59年調査	24.5	10.0	3.6	61.8	—	—
北九州市内 黒崎地区	今回の調査	2.6	34.2	0.9	62.4	0.0	0.0
	S59年調査	2.5	50.0	—	46.8	0.6	—

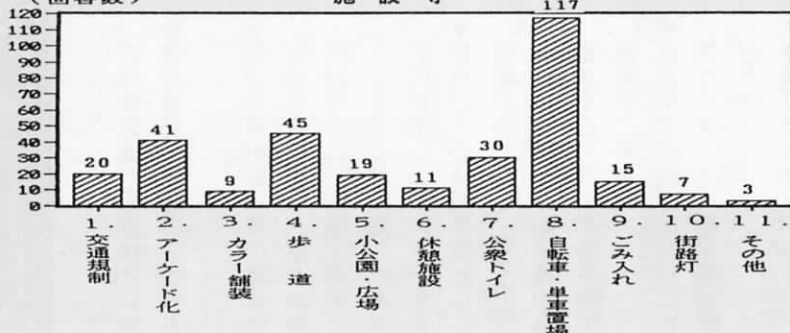
Q4

あなたは駅前商店街が利用しやすくなるためには、どんな施設及び店舗が必要だと思いますか。

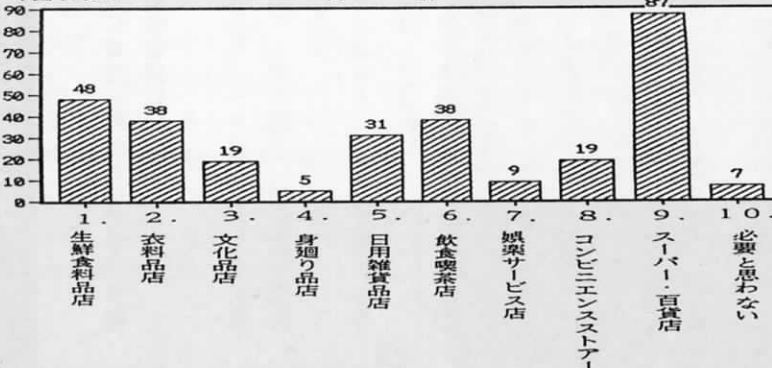
結果 4

施設では、自転車・単車などの駐車場が圧倒的に多く、安全に買い物をするための歩道、アーケード化、公衆トイレ、交通規制の順となっている。また、店舗では、スーパー・百貨店の要望が強く、生鮮食品店、衣料品店、飲食喫茶店、日用雑貨品店など生活必需品面の店舗が要望されている。

(回答数) 施設等



(回答数) 店 舗



Q5

遠賀川駅前広場は今後どのような整備をすれば良いとお考えですか。

結果5

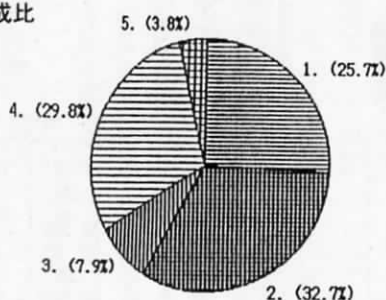
駅前広場の整備としては、町の顔にふさわしい景観の整備とバスターミナルの設置要望が多く、个性的で利便性に富んだ駅前開発が望まれている。



(回答数)

1. 駅前広場の整備に合わせ、駅前に再開発ビルをつくる。	88
2. 駅前広場に植栽等を施し、町の玄関にふさわしい景観に配慮した整備を行なう。	112
3. 遠賀町の個性を表わすシンボルを置く。	27
4. 駅前広場の整備に合わせバスターミナルをつくる。	102
5. その他	13
計	342

構成比



Q6

駅周辺の駐車場・駐輪場についてどのようにお考えですか。

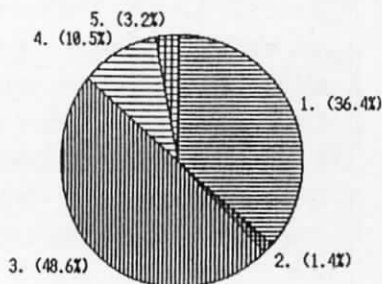
結果6

商店街専用の駐車場を増やしてほしいとする要望が多く、駅前駐車場とともに車利用客への配慮が望まれる。

(回答数)

1. 駅前の駐車場を増やす。	80
2. 駅前の駐輪場を増やす。	3
3. 商店街専用の駐車場を増やす。	107
4. 商店街専用の駐輪場を増やす。	23
5. 住宅地の駐車場を増やす。	7
6. その他	0
計	220

構成比



アンケートの自由意見

この意見は、記述式アンケートに寄せられたものです。多種多様な意見・要望の中から主なものを紹介します。

▼商店の専用駐車場の整備はもちろん、一方通行などの交通規制が必要と思う。駅前には町の顔でもあるので、都会的な雰囲気してほしい。高層・高級ビルが必要というのではなく、バスターミナルや公園、交番などセンスのよい建物と配置による近郊都市化のイメージをアピールしてほしい。

▼駅周辺への交通手段として、バスの本数が少ないため車での移動が多くなり、車での移動であれば大型店舗(北九州方面)へ行ったほうが駐車場や品数で満足できる。そこで、遠賀川駅までのバスの本数を増やし移動を便利にすれば、活性化が望めると思う。

▼商店街の道路があまりにも狭くて通行の便が悪いので歩道を作してほしい。側を通る柳田川にフタをし、駐車場としてはどうか。

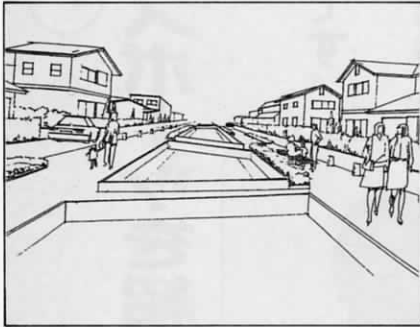
▼駅前にアーケードを作り、もっと色々な商店を増やしてほしい。駅裏の開発を進め、自動車学校の施設を誘致してはどうか。

▼もう少し都市景観(道路のタイル張り、照明、色調など)を出す必要がある。高層ビル(商店の集約化)の建設、これに伴う買い物客の分散を防止し、一応駅周辺で物はそろろうように将来は考えていくべきだ。

▼駅周辺に公衆トイレを設置してほしい。花をたくさん植えて、歴史資料館や美術館みたいなものがあれば素敵だと思います。

このほかにもたくさんの方の意見や要望が寄せられました。紙面の都合で割愛させていただきます。年始めのお忙しいなか、ご協力をいただきありがとうございます。

交通環境の整備方針



(3) 駐車場

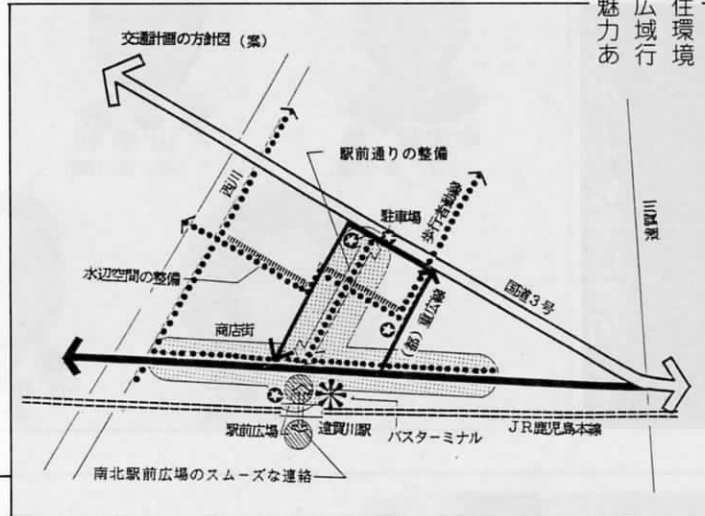
- 駅北側地区商店街の買い物客のための駐車場の整備を促進する。
- 近隣店舗における車を利用した買い物客の車から店舗までの歩行距離は短い（あまりあるかない）という傾向を考慮した駐車場及び停車帯の計画を行う。
- 駅利用者のための公共駐車場の整備拡充を図る。

(1) 道路

- 駅前通りを歩行者空間の軸とし、この軸を中心として西川や遠賀川河岸と結ぶ歩行者ネットワークを形成する。
- 歩行者道路の整備と合わせ、水路を活用した水辺空間の整備を行い、駅前通りと連携した快適な歩行者空間としての整備を図る。

(2) 駅前広場

- 隣接街区の土地の高度利用化を促進し、駅前広場の整備拡張を行う。
- 町の玄関口にふさわしい景観整備を行う。
- 駅前広場の整備と合わせ交通結節拠点の強化を図る。



町では、今回のアンケート結果を交通環境面、商業環境面、居住環境面から調査検討を行いました。また、県総合計画、北九州都市圏広域行政計画、町総合計画などの上位計画の要請をふまえ、これからの魅力ある駅周辺のまちづくりの方針を定める予定です。

優れたデザインの歩行者空間、水路などの既存ストックの活用を図ります。

居住環境の整備方針

- 既存の良好な住宅地はその保全を図る。
- 区画道路などの未整備区域は、土地区画整理事業により基盤整備を行う。



商業空間の整備方針

- 既存の駅北側地区商店街と駅南駅前との2つの商業地区を形成する。
- 駅南側は業務系ビルや大規模店舗を中心とした商業地区の形成、駅北側は小売店舗を中心とした近隣商業地としての形成を図る。
- 車による買い物客に対する利便性、安全性、快適性の高い商業空間の形成を図る。
- 商店街の集積を強化し、遠賀町固有の特徴ある景観形成、魅力ある商店街の整備を行う。



気軽に楽しめるスポーツを紹介しています。

私たちが

体育指導委員 です。

4月3日(金)に定例体育指導委員会が開かれ、平成4年・5年度の2年間、町体育指導委員としてご協力いただく15の方が決まりましたのでご紹介します。

体育指導委員は町教育委員会の非常勤特別職として、町が主催するスポーツ教室・スポーツ大会・スポーツの普及振興についての企画立案・運営・指導を行っています。また、毎月1回定例会を開き、指導技術などの研鑽に努めています。

現在、町内では各種のスポーツクラブが活発な活動を行っています。この「スポーツ教室」「スポーツ大会」をきっかけに結成されたクラブや、たくさんの人々が健康維持などを目的にスポーツを楽しまれるようになりました。今後は、特別な体力や技術を必要としない、だれもが手軽に行える種目を選び、町民の一人でも多くの皆さんに親しめるスポーツ種目を紹介・指導していくことを目標にがんばります。

島門小学校区



中津留 整
(別府・54歳)



大山 孝利
(松ノ本・41歳)



二村 博光
(鬼津・58歳)



権頭 江梨子
(松ノ本・39歳)



石松 恵
(尾崎・43歳)

ふれあいスポーツ教室に参加してみませんか。

今、大流行のニュースポーツ(ソフトバレーボール・インディアカ・グランドゴルフ・ペタンク)を紹介しています。次回は5月24日(日)の午前9時30分から正午まで浅木小学校で行います。家族や友だち同志でご参加ください。

新スポーツ紹介

ペタンク

フランス生まれのおしゃれなスポーツ、自分の球をできるだけ目標に近づけるように投げ合う競技です。魅力は最後のどんでん返し、さあノチャレンジしてみよう。

競技の特長

- ・ルールが簡単で誰にでもプレーが楽しめます。
- ・特別な施設を必要とせず、4m×15mのスペース(土、又は芝生のグラウンド)があれば楽しめます。
- ・子どもからお年寄りまで楽しめます。



ゲームの進め方

- ① 2チームに分かれ、ジャンケン・トスなどで勝ったAチームの1人がスタート地点となる直径35cm/50cmのサークルを描き、その中で両足をそろえビュット(目標)を6m以上10m以内の距離に投げる。
- ② ひき続きAチームの1人が第1球目のボールをできるだけビュットの近くに止まるように投げる。
- ③ 次にBチームはAチームのボールよりさらにビュットに近づくように第1球目を投げる。両チームが1球ずつ投げた後ビュットに近い方のチームが勝っていることになる。
- ④ この後の投球順は交互に行わず、負けているチームが相手チームより近くなるまで投球を続ける。
- ⑤ 両チームとも投げ終えた時にビュットに一番近いボールを投げたチームが勝ちとなり、得点を数える。



知(ち)り

課(か) 係(けい)

社会教育課 体育振興係 公民館



- 社会教育指導員 泉原武彦
- 社会教育指導員 石松光一
- 公民館係 川原美智子
- 体育振興係 福島賢二
- 体育振興係 秦和徳
- 社会教育係 矢野伊豆生
- 社会教育係 善明康士郎
- 社会教育係 大庭幹子
- 社会教育係 武田光正

こんな仕事をしています

■社会教育係■

婦人会、老人会、子ども会育成会などの社会教育関係団体との連携と育成や同和教育の充実、文化ふれあい事業や子ども祭り、成人式などの諸事業の企画・推進、文化財の発掘・保護などの業務を行っています。また、社会教育委員会議や文化財保護委員会などの審議機関の運営も行っています。

■体育振興係■

総合運動公園・公園内施設、遠賀川漕艇場などの町民体育施設の管理・運営や各種スポーツクラブの実態把握と育成、新スポーツや生涯スポーツを紹介するスポーツ教室の開催、体育指導委員の育成、各種スポーツ行事の企画・推進を行っています。

また、スポーツ振興についての疑問や要望がありましたら、お気軽にお問い合わせください。

■公民館係■

住民の皆さんが利用しやすい公民館を目指して、各地区の公民館活動の助言・援助、連絡事務などを行っています。また、図書室資料の分類・整理や移動図書・録音図書の貸出しをはじめとする図書教育の充実、中央公民館でのサークル活動の振興や紹介などのお手伝いをしています。

広渡小学校区



結城時雄 (広渡・39歳)



田中政嘉 (遠賀川・45歳)



遠藤辰信 (中央・52歳)



織田勢子 (旧俣・32歳)



萩尾修身 (遠賀川・41歳)

浅木小学校区



西村今朝美 (芙蓉・46歳)



毛利義夫 (浅木・55歳)



山本辰雄 (東町・61歳)



梅田典子 (上別府・46歳)



小川和明 (木守・40歳)

俳句 短歌

俳句〈遠賀俳友会抄〉

連は上へ上へと風光る 池田幸利選
 黄水仙十三仏の向き向きに 小野多恵子
 蓬摘む汽車すれ違ふ風の中 三村 妙子
 梅ほつり人の気配のなきままに 末永キミ枝
 茎立つや一流水の眩しさに 川上 久夫
 菜も草も花咲かせてやわらかき光の中にほけほけと立つ 柴田とも子

短歌〈おんが短歌会詠草〉

枯れ草を焼ける炎は春を呼ぶ声ともなりて土手走りゆく 一田 房子
 尋ね来る友の笑顔をおもいつつ 灰汁に手を染め露の皮むく 柴田 房
 雨やどりする蔭もなく家路遠き一本道をぬれて帰りぬ 高崎 咲江
 離れ住む息子の姿夢見しも電話の声に心安らぐ 三浦寿美子

皆さんの声、作品を募集します。

広報おんがでは、皆さんからの声や作品(絵・写真・詩・川柳・イラスト・4コママンガなど)を募集しています。また、楽しかったこと、悲しかったこと、怒ったことなどを掲載するコーナーも企画しています。作品をどしどしお寄せください。▷あて先=今古賀513遠賀町役場「広報おんが」

日	月	火	水	木	金	土
26	27	28	29	30	1	2
3	4	5	6	7	8	9
10	11	12	13	14	15	16
17	18	19	20	21	22	23
24	25	26	27	28	29	30

暮らしの Living Information 情報

納税:国民健康保険税(1期)5月16日(土)~6月1日(月)

お問い合わせは……役場 ☎293-1234

募集・講座

5月は 水防月間

“水防は みんなの手で”

遠賀川「水防の日」
遠賀川水防演習

- とき=5月31日(日)の午前9時~正午
- ところ=田川郡金田町 人見地先

(詳しい内容は5月25日号に掲載します。)

防衛庁職員募集「I種」

- 受付期間 5月20日(水)まで
- 試験日 6月28日(日)
- ところ 福岡市
- 受験資格 昭和34年4月2日から昭和46年4月1日までに生まれた人など
- 試験区分 数学、物理、土木、電気など11区分
- 問い合わせ・受験案内請求先 防衛庁人事局人事第3課採用試験係 千107東京都港区赤坂9-7-45 ☎03(3408)5211

法務教官(大学卒業程度)に チャレンジしてみませんか

- 法務教官採用試験に合格し、採用になると国家公務員として、少年鑑別所または少年院に勤務することになります。
- 第一次試験日 6月20日(土)
- 申込期間 5月18日(月)まで

- 受験資格 昭和38年4月2日から昭和46年4月1日までに生まれた人で大学卒業程度の学力を有する人など
- 問い合わせ・申込用紙請求先 千803北九州市小倉北区高峰町5-7「小倉少年鑑別所」☎(581)0777

第136回 エイズについて考えて みませんか。

- 遠賀郡連合婦人会教養講座
- 最近、エイズ問題が話題となっています。私たちも無関心ではないられない現状の中、正しい知識を一人でも多くの人に知っていただくために開講します。皆さんお誘い合わせのうえ、お越しください。
- とき 5月18日(月)の午前10時30分から正午まで
- ところ コミュニティーセンター・ホール
- 演題 「エイズについて」
- 講師 遠賀保健所所長 児玉 加代
- 入場 無料

事業主の皆さんへ
労働保険料の申告・納付は

4月1日~
5月15日

正しくお早めに!

芦屋海辺の自然観察 教室の参加者募集中。

- とき 5月31日(日)雨天の場合中止
- ところ 芦屋町魚見公園周辺
- 集合 「国民宿舎あしや」前 9時30分集合
- 申込資格 小学校4年生以上100人(先着順)
- 募集期間 5月1日~25日
- 申込み 電話かハガキで千812福岡市博多区東公園7-7「福岡県環境保全課自然公園係」☎092(622)1406へ

東京消防庁消防官募集

- この試験は、東京都の消防業務に従事する消防官(Ⅰ類Ⅱ大学卒業程度)の採用試験です。
- 採用予定人員 約200人
- 受験資格 昭和40年4月2日から昭和46年4月1日までに生まれた男子で日本国籍をもつ人

二九コーナー

●遠賀消防本部(293)1234-1

ちよつと待っててください。
外出前に火の元確認!

行楽シーズン到来で家族ぐるみの外出も多いことと思いますが、ちよつとした不注意でその留守中に火事になったという事例もあります。

外出時の火災予防として次のことに注意し、火事を起こさないようにしましょう。

- 老人や子ども、身体の不自由な人、あるいは病気の人のみを残して外入しない。
- こんろ、風呂がまなどのガス器具は元栓を閉めること。
- アイロン、トースターなどの電気器具は差し込みをコンセントから抜くこと。
- ガス器具及び電気器具を使用する際は、必ず指差呼称で行うこと。
- ゴミや紙クズなどを放置しておくくと放火される恐れがあるので家の周囲は整理整頓しておくこと。

管内火災・救急件数

平成3年4月~平成4年3月
(平成3年度統計)

種類	町名	火災	救急
遠賀	361	10	675
水巻	319	7	496
芦屋	1,851	43	
岡垣			
合計			

募 町制30周年記念 シンボルマーク 集

10月で岡垣町は 30歳になります

未来に羽ばたく岡垣町にふさわしいシンボルマークを募集します。

- ▶ **テーマ** 町制30周年の基本テーマである「ふれあいを楽しめる岡垣」を広く町民にアピールするもので21世紀をむかえるにふさわしいものを満たすオリジナル作品
- ▶ **内容** 特にありません。
- ▶ **資格** ハガキ大以上B5サイズまでの大きさで厚さは画用紙程度とする。
- ▶ **用紙** 一色とする。
- ▶ **彩色** 用紙一枚につき一点とし、一人何点でも応募できます。
- ▶ **応募** 作品の裏側には一点ごとに、住所、氏名、生年月日、性別、職業、電話番号を記入のうえ、5月30日(出)までに岡垣町役場町長公室「シンボルマーク」係(遠賀郡岡垣町大字野間697-1☎282-1211)まで
- ▶ **表彰** 最優秀作品(一点)……賞状と記念品
優秀作品(二点)……賞状と記念品
- ▶ **問い合わせ** 岡垣町役場町長公室シンボルマーク係へ

- **第一次試験日** 6月28日(日)
- **申込み期間** 5月18日(月)から30日(土)まで
- **申込み・問い合わせ** 〒100東京都千代田区大手町一丁目3番5号「東京消防庁人事部人事課採用係」☎03(3212)2111へ
- **申込み・問い合わせ** 〒805北九州市八幡東区枝光本町8-1(株)スワールド インターナショナルスペースキャンパ係 ☎(672)3670へ

- **期間** 5月15日(金)～6月30日(火)
- **場所** 町内の各病院及び医師会
- **時間** 各病院、医師の診療時間内
- **対象者** 3歳以上の希望者。ただし、3歳以上のお子さんでまだ1度も受けられていない場合は、今年1～2週間の間隔において2回接種し、さらに来年1回接種することによって基礎免疫ができません。その後は3年に1回の追加接種(小学校1年、2年、5年生、中学校2年生)になりますので、入学される前にぜひ基礎免疫をつけるよう心がけてください。
- **料金** 16歳以上は1回につき950円

け	ん	こ	う
---	---	---	---

日本脳炎予防接種

- **期間** 5月15日(金)～6月30日(火)
- **場所** 町内の各病院及び医師会
- **時間** 各病院、医師の診療時間内
- **対象者** 3歳以上の希望者。ただし、3歳以上のお子さんでまだ1度も受けられていない場合は、今年1～2週間の間隔において2回接種し、さらに来年1回接種することによって基礎免疫ができません。その後は3年に1回の追加接種(小学校1年、2年、5年生、中学校2年生)になりますので、入学される前にぜひ基礎免疫をつけるよう心がけてください。
- **料金** 16歳以上は1回につき950円

福岡県からのお知らせ

6月1日は 自動車税の納期限です。

●問い合わせ＝若松県税事務所 ☎(761)4025

ゴミ処理業者では取り扱っていません。

古タイヤの処理は 地元のガソリンスタンドで!



○古タイヤの処理は 有料(引取り料金)です。
○ただし、普通車・軽自動車用のタイヤのみです。

乳児健康診査

- **期日** 5月29日(金)
- **時間・受付** 13時10分～14時
- **健診** 13時30分
- **ところ** 中央公民館
- **対象者** 平成3年7月～12月生まれの乳児
- **内容** 診察、身体測定、保健指導
- **持参品** 母子健康手帳
- **料金** 無料

お詫びと訂正

5月25日号の私たちの健康を守る………
国保の中に誤りがありました。

誤り	正しい
自己負担額が 5万7千円を……	自己負担額が 6万円を………
住民税非課税者は 3万1,800円	住民税非課税者は 3万3,600円

訂正し深くお詫びします。

ポリオ生ワクチン

- **期日** 5月21日(木)
- **時間・受付** 13時10分～14時
- **服用** 13時30分
- **ところ** 中央公民館
- **対象者** 生後3カ月～48カ月未満児
- **服用方法** 6週間以上の間隔を
おいて2回服用
- **持参品** 母子健康手帳・印鑑
- **料金** 無料

地区名	隣組	回覧	世帯数	人口	区長	生産組合長	公民館長	体育部長	子育て会長	青少年輔導員	民・児委員		老々会長
											矢野 英利	石田 常雄	
島津	5	6	35	118	安永多喜男	大場 義信	奥田 正勝	大場誠一郎	矢野 繁敏	大場 建治	矢野 英利	石田 常雄	
若松	5	8	105	352	池田 司	入江 則夫	小林 淳祐	舛添 忠臣	舛添 忠臣	丸井 幾雄	井口 充	舛添 新	
鬼津	11	15	231	845	古石 孝義	吉浦 賢悟	太田 鐵雪	松本 健児	秦 和彦	二村 博光	井口 充	内田 勝吉	
尾崎	6	13	175	691	大村 功	吉田 光宏	西口 鐵郎	佐潟 三男	野田 栄二	高山 国光	広田 常喜	広田 雅彦	
田園	17	27	456	1,800	合屋 登	柴田 和信	築島 弘	太田 孝一	野田 順子	小林 恵子	山下 和昭	築島 弘	
松ノ本	16	45	522	1,910	樋口 清一	柴田 和信	松尾 福治	古賀 秀章	佐藤 吉正	松波 千晴	松尾 福治	井形 正樹	
別府	18	26	416	1,407	和田 共生	区長 兼務	区長 兼務	森 繁義	木原 裕子	前田 政和	内田千代子 公義		衛藤 勇
											安藤 正計		
今古賀	7	7	118	389	柴田 智隆	加藤 幸敏	子迫 敏則	子迫 敏則	柴田 誠人	尾花 建治	柴田 泰子	武谷 実	
遠賀川	19	21	291	855	木藤勇一郎	石松 弘道	大内田悦雄	萩尾 修身	石松 福一	松井 力	織田 静子	白石登喜雄	
旧停	11	12	110	303	重広 重利	区長 兼務	区長 兼務	末広 佳久	柴田 康子	吉賀 久男	木村 廣夫	金子 登	
新町	29	30	364	1,095	里山 積市	上野 経磨	上野 達雄	井口 正勝	室 京子	古賀 久男	吉光 浪子	里山 積市	
中央	7	18	178	609	中井亞喜男	重広 健次	吉村 達雄	平見 光二	小山 朋子	野口 宣嗣	久保 敏	国吉 光之	
広渡	15	21	258	901	桑原 繁人	重広 貞吉	松本 政光	松本 政光	結城 時雄	畑瀬 真雄	大場 房江 昭利		織田 茂枝
											徳王 昭利		
木守	16	20	206	729	小川 文彦	太田 勝美	高崎 弘幸	小西 好信	芳村 正博	瀬戸口 瑞	木村 栄	清末 為治	
上別府	8	16	245	924	添田 善彦	村田 良和	水上 混二	石松 公士	白石 由利	石松 幸子	石松 幸子	柘田 博	
若葉台	4	5	44	168	大石 敏夫	藤木 基樹	藤木 基樹	塘 一幸	篠崎由美子	大喜多孝二	水谷美津恵	志賀 盛	
東和苑	20	21	385	1,369	黒木 守	守川 敏吉	小城 勝弘	木村 博	木村 博	木村 博	水谷美津恵	志賀 盛	
浅木	15	17	291	1,036	一田 正丸	柳井 博幸	松尾 良樹	中嶋 豊明	中嶋 秀樹	有吉 勲	岩村 武男	谷口 芳郎	
老良	5	5	79	282	高崎 新吉	区長 兼務	添田 和彦	添田 正一	丸井 正春	添田 千秋	高崎 崇	丸井 正人	
虫生津	14	16	156	502	門司 金義	安永 賢一	筒井 孝	肇 俊一	仁木 達雄	筒井 孝	古賀 美光	古野 千年	
東町	7	15	125	322	篠田 壽	池田 一人	池田 一人	小林 賢治	後藤千鶴代	平嶋 明	山本 辰雄	小山 広志	
西町	5	6	72	191	野平 義巳	吉田 喬	吉田 喬	池永 英則	上口 龍彦	長谷川大津香	石田ハツ子	江草 次郎	
芙蓉	9	9	203	761	西平 竹彦	渡辺 淑治	渡辺 淑治	小川 政治	田中 孝生	青木 一信	吉村 照子	杉松 暢之	
合計	271	379	5,160	17,832									

人口、世帯数は、平成4年3月末日現在、速報値・静光園・白水家は除く

平成4年度 各区役員一覽