

広報

# おんか!

あなたと町を結ぶ  
みんなの情報誌

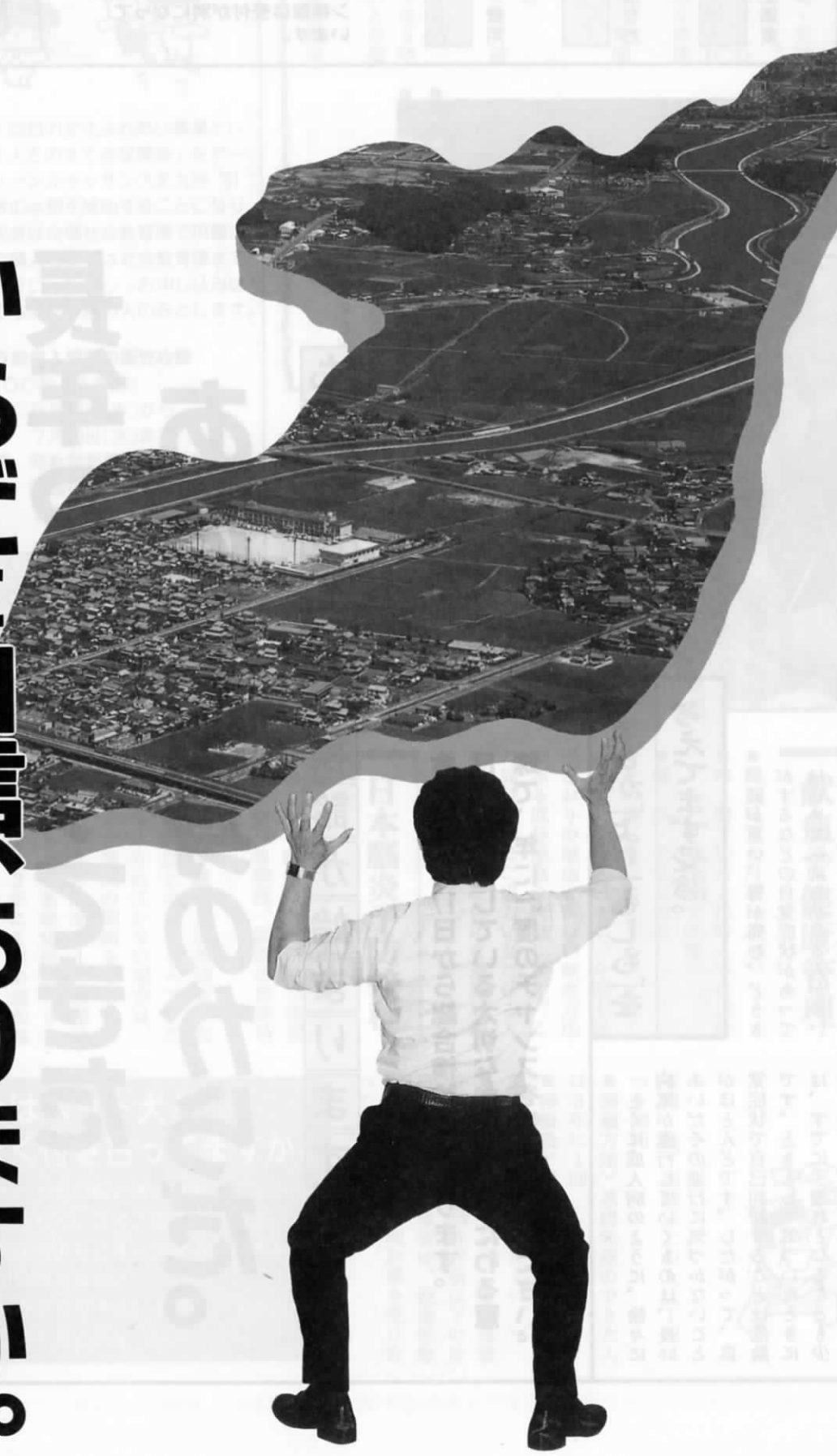
6

No.508  
平成3年

月10日号

あなたが町を支えている。

からだに自信、ありますか。





## 遠賀町では こんな検診を 行っています。

●胸部レントゲン検診と胃ガン検診は受付が別になっています。

### 1 受付

検診項目を確認し、費用を徴収します。

### 2 問診

自覚症状や生活習慣をおたずねします。

### 3 身体計測

身長・体重を測り肥満度などを調べます。

### 4 尿検査

たん白・糖・潜血の有無を調べます。

# 大切にしていますか。

# 長年つきあってきた

# あなた自身のかからだ。

もうすぐ・総合検診が始まります

今年も7月17日から総合検診が始まります。

日ごろ酷使している大切なからだをいたわる意味で、年に一度のチャンスを生かしてください。

「まさか」より「もしも」を  
考えてまず受診。

頭が重い、胃が痛む、どうき  
がするなどの自覚症状があつて  
はじめて医師を訪れる人が多い  
ようです。しかし、病気によつ  
ては、自覚症状がはじめからあ  
るものと、病気がかなり進行し  
ないと症状がないものがあり  
ます。

とくに成人病のように、徐々に  
病気が進行していくものは、長い  
あいだその進行に気づかないこと  
がほとんどです。したがって、自  
覚症状で自己判断することは危険  
です。ときとして気づいたときに  
は、すでに手遅れとなることも少  
なくありません。

「健康」だと自分で感じている  
ときでも定期的に検診を受け、か  
らだの異常や病気の早期発見につ  
とめることが、手遅れを防ぎ、

## 5 血圧測定

最高血圧と最低血圧を測ります。

## 6 血液検査

総コレステロール・GOTなどの12項目の値を調べます。

## 7 心電図

脈の乱れ・心臓の筋肉の障害の有無を調べます。

## 8 眼底検査

高血圧性変化や動脈硬化の程度を調べます。

## 9 医師の診察

聴診・触診によって診察します。

## 10 試食

食進会のみなさんが健康食と理想的な塩分の料理を作ってくれます。家庭料理の参考にしてみてください。

## 11 保健指導

健康に関する相談と指導です。お気軽にご相談ください。



## 次の検査でこんな病気がわかります。

### 胸部レントゲン検査

この検査は、昔から肺結核の早期発見の方法として広く行われてきました。しかし最近では肺結核が著しく減り、肺ガンが増えており、この早期発見の方法としても活用されています。

また、肺炎、気管支炎などの呼吸器系の病気から、心臓肥大、大動脈の異常など循環器系の病気の発見にも効果があります。

### 基本健康診査

#### 尿検査

腎臓、膀胱、尿道などの病気の有無を調べます。また、糖尿病発見の手がかりにもなります。

#### 血液検査 脂質検査

コレステロール値を調べます。この値が高い状態が続くと、動脈硬化を促進し、脳卒中や心臓病の原因になります。また、中性脂肪値も調べます。また、動脈硬化、心筋梗塞などの原因発見に役立ちます。

#### 肝機能検査

肝臓、心臓、筋肉の病気の有無を調べる手がかりとなります。

#### 糖尿病検査

#### 貧血検査

腎機能検査  
痛風の発見に役立ちます。

#### 循環器検査

#### 眼底検査

動脈硬化の度合を見る上で有効です。高血圧、糖尿病、貧血などの診察の手がかりとなります。

#### 心電図

心筋梗塞や狭心症、不整脈、心臓肥大などの診断に役立ちます。

#### その他

問診、医師診察、身体計測、血圧測定

### 胃ガン検査

胃ガンはもとより、胃ポリープ（良性腫瘍）や胃潰瘍、十二指腸潰瘍など、ガン以外の胃の病気も発見されます。

健康を守るための第一歩となるのです。

ふだん健康だと思って生活している人たちのなかから、気付かないうちに発病していることを早く発見し、病気が重くならないうちに早期治療をするための第一歩が検査です。

さらに、病気のもとになる異常な状態を見つけ、日常生活に

## 注意事項を守り、正しく検査を受けましょう。

### ● 受診日前日の注意

- ① 午後8時までに夕食を済ませる。夕食はできるだけ軽いものを。
- ② 前日はアルコール飲料を飲まない。タバコもなるべく吸わないように。
- ③ 前夜は夜ふかしをせずに、十分に睡眠をとる。

### ● 受診日当日の注意

- ① 午前中受診の人は、朝食をとなない。胃検査を希望する人は、飲みものためです。午後受診の人は朝食は軽くとり昼食はとらない。
- ② 服装は、できるだけ脱ぎ着のしやすいものを。
- ③ 尿検査直前に排尿しない。
- ④ 女性は、生理の経過に注意。妊娠の可能性があるときは、胸部レントゲン検査の前に係に申し出る。また、生理中は尿検査で潜血反応などが出ることがあるので、係と相談。

## 3つの検査が千円で受けられます。

総合検査の受診票は各区長さから対象者へ配付します。検査日には必ず持って来てください。また受けたいが受診票が来ない人や他の医療機関などで受

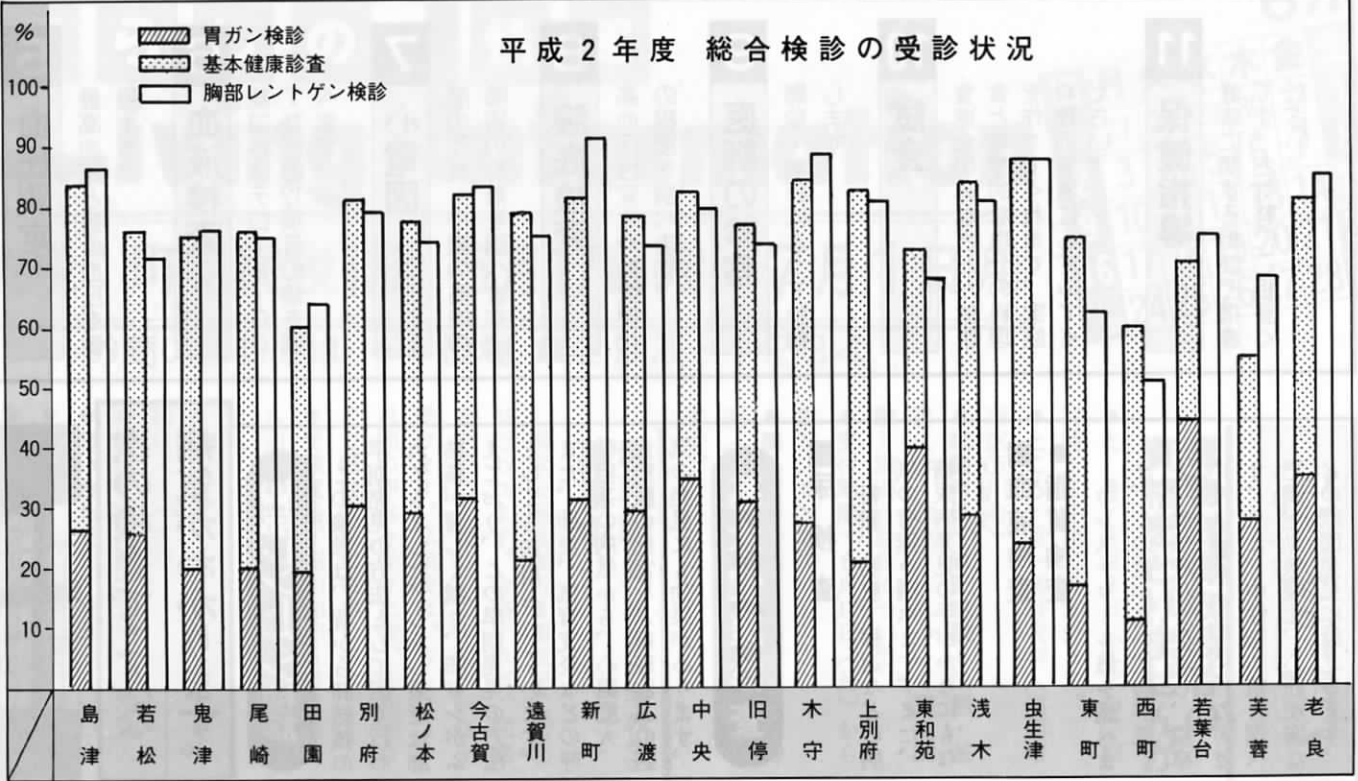
注意を要する人を選びだすことも目的の一つです。

つまり、検査によって、現在のからだの状態が「異常なし」か、「注意、観察を要する」か、「精密検査や治療を要する」かのどれであるか、ふるい分けられるのです。

したがって、検査は自分の健康管理の出発点といえます。

町で行う胸部レントゲン検査、基本健康診査、胃ガン検査を病院で受けると約1万円前後かかります。

平成2年度 総合検診の受診状況



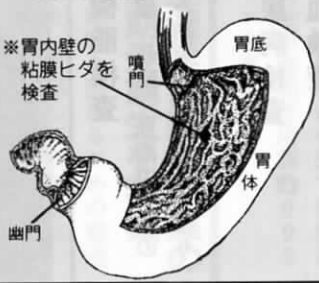
## 地区別受診率の差と胃ガン検診率の低さが気になります。

上の表をご覧ください。これは昨年の総合検診の地区別受診率です。どの地区にもいえることが、胃ガン検診の受診率がかなり悪いようです。

現在、全国における死亡原因のトップはガンです。これは遠賀町においても同様です。遠賀町でガンで亡くなられた人のうち胃ガンの割合は毎年約30%にもなります。胃ガンで亡くなられる人が多いとわかっていても、あなたは検診を受けませんか？

胃ガン検診の受診率が低い理由として3つほど考えられます。まず第1に「多忙なため」ということです。しかしいくら忙しくても胃ガン検診は1日もかかるものではありません。ほんの10分間

### ●胃がん検診での検査範囲



## 検診結果は約1カ月後に届きます。

す。それが千円でよいのです。小さな金額(千円)で健康チェックを行って下さい。

検診の結果は、検診を受けてから約1カ月後に発送します。異常があってもなくても、結果票を送りますので、2ヶ月をすぎても通知がない人は、保健衛生係に連絡してください。なお、胸部レントゲンのみ受けられた人の結果については、直接撮影(精密検査)の必要のある人のみ通知します。

検診は、受けっぱなしでは意味がありません。何らかの異常があれば、医師にかかり、その

くらいで終わるのです。忙しいからといって検診を受けずにいて、ガンにかかっていたらどうしますか？ガンは初期の段階では自覚症状がないのです。

第2に「バリウムを飲むのがイヤ」という人です。この人たちの中には、バリウムそのものがイヤだという人と、飲んだ後の便秘がイヤだという人がいます。しかし、以前にくらべて、バリウムも飲みやすくなりましたし、便秘についても緩下剤により、それほど心配はいらなくなりました。最後に、「受ける必要なし、面

ツクを行い、健康という大きな財産にしてください。

指示を受けてください。それは、あなたが今後、より健康的な生活を送るためのものですから、必ずその指示を守り、実行するようにならしてください。自分の健康の管理者は、あくまでも、自分であることを忘れてはいけません。

検査結果には、各項目ごとに正常値(基準値あるいは正常範囲)が示されています。この正常値からはずれた場合には、「異常あり」としてチェックされます。しかし、異常値があったからといって決して、あわてることはありません。素人判断して、一喜一憂せず、医師に相談してください。

倒くさい」という人です。この人たちは自分の身体に自信をもっていても、もしかしたら、もしかしてと考えてみてください。「あれだけ元気だ、病気一つしなかった人が……」という話をよく耳にすると思います。

胃ガン検診を受けることは当然あなた自身のためです。しかし、それはまたあなたのことを本気で心配してくれる人のためでもあります。

去年受けていない人は、今年ぜひ受けてみてください。

# 平成3年度総合検診日程表

地区	検診日	ところ	時間	地区	検診日	ところ	時間
若松	7月17日(水)	若松公民館	9時～11時	松の本・緑光園	8月23日(金)	松の本公民館	9時～11時
			13時～15時				13時～15時
鬼津	7月18日(木)	鬼津公民館	9時～11時 13時～15時	別府	8月27日(火)	別府公民館	9時～11時 13時～15時
島津	7月20日(土)	島津公民館	9時～11時	別府・千代丸	8月28日(水)	別府公民館	9時～11時
広渡	7月23日(火)	広渡公民館	9時～11時	虫生津・芙蓉	8月29日(木)	虫生津公民館	9時～11時
			13時～15時				13時～15時
尾崎	7月24日(水)	尾崎公民館	9時～11時	旧停	9月2日(月)	旧停公民館	9時～11時
			13時～15時	西町	9月5日(木)	西町公民館	9時～11時
田園	7月25日(木)	田園公民館	9時～11時	東町	9月9日(月)	東町公民館	9時～11時
			13時～15時	若葉台	9月11日(水)	若葉台公民館	9時～11時
中央	7月30日(火)	中央区公民館	9時～11時	浅木	9月13日(金)	浅木公民館	9時～11時
			13時～15時				13時～15時
道官	8月2日(金)	道官集会所	9時～11時	東和苑	9月17日(火)	東和苑公民館	9時～11時 13時～15時
今古賀	8月7日(水)	今古賀公民館	9時～11時	東和苑	9月18日(水)	東和苑公民館	9時～11時
			13時～15時				13時～15時
新町	8月8日(木)	新町公民館	9時～11時	老良	9月24日(火)	老良公民館	9時～11時
			13時～15時				13時～15時
新町	8月9日(金)	新町公民館	9時～11時	上別府	9月25日(水)	上別府公民館	9時～11時 13時～15時
木守	8月21日(水)	木守公民館	9時～11時	遠賀川	9月26日(木)	町公民館別館	9時～11時
			13時～15時				13時～15時
松の本	8月22日(木)	松の本公民館	9時～11時	未受診者	10月19日(土)	町公民館別館	9時～11時
			13時～15時				13時～15時

人々を項目別に分類すると「高血

## 1～2時間で検診はすみますよ。



役場福祉課保健衛生係 保健婦 麻生ヨシノ

「高血圧」、「貧血」、「肝疾患」の順で高くなっています。これを男女別で見ると、男性は、「肝疾患」と「心電図異常」が主で、女性は、「高コレステロール血症」と「貧血」が目立っています。徐々に進行する成人病が高い割合を占めている訳です。

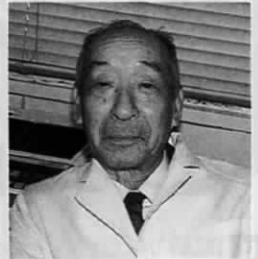
総合検診は1～2時間程で終わります。これで一年間を健康で暮らせると考えれば……ぜひ受け取ってくださいね。

「人間は死ぬまで生きていなければならぬ。死ぬまでは元気で働きたいものです。体には栄養を送り、頭を使って老化を防止する」これが私の信念ですが、すべ

ね。

「遠賀町の総合検診を担当して3年目になりますが、他の市町村と比べると遠賀町の健康状態は良い方です。町の受診率は高いですしね。」

## 検診は毎年受けないと意味がないんです。



小倉中央放射線科所長 医学博士 長岡正矩氏(78歳)

「遠賀町の総合検診を担当して3年目になりますが、他の市町村と比べると遠賀町の健康状態は良い方です。町の受診率は高いですしね。」

「遠賀町の総合検診を担当して3年目になりますが、他の市町村と比べると遠賀町の健康状態は良い方です。町の受診率は高いですしね。」

「遠賀町の総合検診を担当して3年目になりますが、他の市町村と比べると遠賀町の健康状態は良い方です。町の受診率は高いですしね。」

「遠賀町の総合検診を担当して3年目になりますが、他の市町村と比べると遠賀町の健康状態は良い方です。町の受診率は高いですしね。」

## 調査の流れ

〔事業所統計調査〕

総務庁

〔商業統計調査〕

通商産業省

都道府県

市区町村

指導員

調査員

事業所・商店



**2つの調査を同時に実施**

今回は、この両調査が同じ年に実施されるので、そのままでは、両調査の共通の対象となる商店が重複して調査され、負担をかけることとなります。そこで、今回は「事業所統計調査」は商店を除く事業所を、「商業統計調査」は商

調査項目は、事業所の状態に関する基本的なことから限定しています。民営の事業所を対象とする「甲調査」では、資金繰りや営業収支など金銭面は調査しません。どんな種類の事業所でも、比較的容易に答えられる基本的な属性だけを調査します。

**調査項目は基本的なことだけ**

店を対象として、七月一日現在で、同時に実施します。なお、事業所統計は、すべての事業所を対象としてつくる必要がありますから、事後、商業統計調査とあわせて統計を作成します。

## 事業所統計調査 商業統計調査

# 工場も会社も学校も店舗も 7月1日現在で調査します。

**農林漁家を除く  
すべての事業所が対象です。**

「事業所統計調査」は、事業内容にかかわらずすべての事業所が対象。「商業統計調査」は、卸売業、小売業のすべての事業所（商店）を対象としています。ただし個人経営の農林漁家は対象外です。

## ストップ・ガ・悪徳商法

### 甘い言葉には デート商法 いつも危険が隠されています。

**問** 電話で「〇〇さんの知り合いです、付き合ってください」と何度も申し込まれました。始めのうちは断っていたのですが、彼の積極的な誘いによって、何度か会うようになりそのうちに心が動かされました。

そんなとき「こんな着物を着てほしい、クレジットを組めば買える」と言われ、何枚も買わされました。

そのうちに月々の支払いもままならなくなり、彼に電話しても「自分には関係ない。もう会いたくない」と言われました。どうすればよいのでしょうか。

**答** このように1本の電話から交際へ、そして相手に恋人と思わせ、

高い品物をクレジットで次々に買わせる商法をデート商法といいます。

この商法では、着物のほかに宝石も多く、支払いが困って相手に相談すると「自分には関係ないから会う必要もないし、会いたくもない」と言って逃げるのです。

このような被害は、女性だけではなく男性にもあります。特に、若者が狙われています。

また相談するときには、すでにクーリング・オフの期間が過ぎていることが多く、注意することが必要です。

甘い言葉には、いつも危険が隠されていますよ。

あなたの暮らしにほほえみを  
消費生活相談員を紹介します。

商品やサービスに対する苦情や商品テストの依頼、消費生活に関する勉強会開催の依頼など、どんなことでも、気軽にご相談ください。



● 工藤久美子さん  
東和苑3~5  
☎293-3536

● 添田みち子さん  
松の本841~2  
☎293-2732

各小学校で春季体育大会を開催

# それ行けー。ガンバレー。



▲地区リレー決勝、優勝は上別府区でした(浅木小)

5月26日(日)の午前9時から町内の各小学校で春季体育大会が行われました。

天気予報では「雨」の



▼応援合戦 龍巻きハリケーン(広渡小)



この日、どこの小学校でも曇りきと相談しながらの進行でしたが、わが子が出るとなると、ビデオ片手のお父さん、お母さんは大忙し。島門小では人垣ができるほどでした。地区対抗リレーでは、子どもたちより親の方が必死で応援。親子で楽しいひとときを過ごしました。

## 俳句 短歌

### 俳句へ遠賀俳友会抄

池田 幸利選  
肥後椿はたはた落つる門を訪ふ  
中島 千代女  
芽柳の細き土橋を渡りけり  
三村 妙子

雲は陽をこぼし遠賀野の麦青む  
小野 多恵子  
浮く雲のあふるるばかり植田かな  
岩萩 信江  
さくらしべ落ちし水輪を人知らず  
柴田 とも子

### 短歌へおんが短歌会詠草

河中 靖喜選  
しっとり雨に濡れる筆の竹みな揃いて頭垂る 大場 房江  
清すがしき応対をする女店員に予

算オーバーのポロシャツを買う  
高崎 佳子  
いとしてみて咲かせし牡丹は降る雨に涙するがに頭たれいつ  
柴田 房  
津和野なる資料館にて庭機・農機具見つた姑唄べり 大場トシミ  
耕せる畑に太きミズ出で妻おおげさに我を呼びいつ 吉開 録朗

### 皆さんの声、作品を募集します。

広報おんがでは、皆さんからの声や作品(絵・写真・詩・川柳・イラスト・4コママンガなど)を募集しています。また、楽しかったこと、悲しかったこと、怒ったことなどを掲載するコーナーも企画しています。作品をどしどしお寄せください。▷あて先—今古賀513遠賀町役場「広報おんが」

# 知(ち)り(り)課(か)

## 「住民課住民係編」

笑顔の対応を心掛けてがんばってます。



澤 秀利 岩本 淳子 古畑 紀子 課長補佐・係長 嶋崎 慎吾 柴田 昭徳 課長 竹森 利弘 樹田 真由美

### こんな時、この課へ

自家用車、バイクなどを購入するときや運転免許、パスポートの取得などには**住民票**が必要です。また、車の購入や土地の登記などには**印鑑証明**が必要になります。他にパスポート取得や婚姻届、転籍届(本籍を変更すること)などには**戸籍の謄・抄本**が要ることがあります。

また、町外から引っ越してきたり本町から出ていく時、町内で住所を変えたときもそれぞれの届出をお忘れなく。

### 皆さんへのお願いです。

戸籍の写しの交付はプライバシーの保護のため本人以外の人の請求は原則としてできません。この様な場合は委任状をお持ちください。印鑑証明書の交付は必ず印鑑登録手帳と認印をお持ちください。その他の書類の請求のときも印鑑(認印)を必ずお忘れないうようお願いいたします。



▲ 遠賀園のおじいちゃん・おばあちゃんによる器楽演奏(療育音楽)です。

## 見て笑って触れて学んで ちよっぴり考えさせられました。 子どもまつりと福祉まつり合同で春まつりを開催

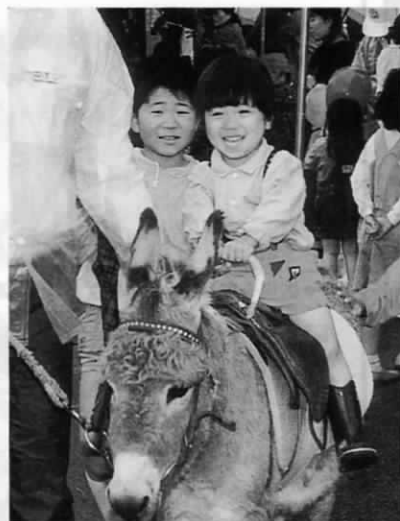
5月11日(土)、12日(日)の2日間にわたって恒例の春まつりが総合運動公園で行われました。今回の春まつりは、子どもまつりと福祉まつりを合わせて行いました。これは、子どもたちに楽し

んでもらい、より多くの人に福祉のことを少しでも分かってもらおうと企画したものです。

11日は、劇団新芸術の公演。12日はバザー・模擬店・ふれあい動物園・介護実習・キャップハンデ



▲ 飛ばすのが楽しいタコ作り教室



▲ ロバに乗ったの初めてなのかな?

▼ キャップ・ハンディ「見えない体験コーナー」



▲ 「何人分のタマゴ焼きができるかな?」と添田幸代ちゃん(浅小2年)

▲ バザーは30分もしない内に売り切れでした。



▲ 昼食は一杯百円のだんご汁で満腹

収益金は有意義に使わせていただきます。ありがとうございました。

今年をはじめて子供まつりと福祉まつりを合同で春まつりとして開催いたしました。12日はあいにくの雨でしたが、大勢の皆さんのご協力により盛会のうちに終了することができましたことを心よりお礼申し上げます。特に、福祉バザーには皆さまからたくさんのお家庭用品をお寄せいただき、三三〇、六一九円の売り上げ金がありました。このお金は福祉関係用品(ベッド・車イス・ふとん乾燥機)の購入など有意義に活用させていただきます。ありがとうございます。

今後とも、明るい福祉のまちづくりにご協力をお願いいたします

**特別養護老人ホーム  
遠賀園では、ただ今  
『介護用ベッド』を  
無料で貸し出しています。**





# Let's Play Sport

## 第32回遠賀郡民体育大会

### 水泳競技の参加者を募集しています。



- とき＝7月21日(日)の午前8時30分から
- ところ＝水巻町営プール
- 種目＝自由型・バタフライ・平泳・背泳の50mと100mの競技で年代別に行われます。
- 参加資格＝町内に住んでいて50mを泳げる人
- 申込み＝6月25日(火)までに勤労者体育センター内の体育協会 ☎(293)5434へ。

### 勤労者体育センター2Fのトレーニング室でいい汗かいてみませんか。



今、トレーニング室では、ウォークラン・コンビネーションマシン・マッサージ機などを用意して、皆様のご利用を待っています。一度使ってみてください。美容と健康にいいですよ。

- 利用時間> 13時から21時(日曜日は休み)ただし、祝日は8時30分から17時まで。
- 料金> 1回につき200円(町外者は300円)
- 持ってくるもの> 上ばき・タオル
- 問合せ> 勤労者体育センターへ

☎(293)5434



▲ 遠賀園の大村先生による介護実習と食事療法はためになりました。



ふれあい動物園ではゾウ亀くんが大人気

▼ くるまイス体験コーナーではちょっといじわるな坂もあったよ。



母の日のプレゼントにコップと皿を買いました。堀雅ちゃん(広小2年)右

イトレーニングなどの各コーナーは大にぎわいでした。特に体の不自由な人の立場を身をもって体験できるキャップハンドイトレーニングでは、「車イスって手の力があるから、坂道は大変だった」と三島和浩くん(島門小5年)と話してくれました。



特別養護老人ホーム「遠賀園」では、介護用ベッドの入れ替えで使わなくなったベッドを無料で貸し出しています。ただし、マットはありませんので各家庭で用意してください。(市販の薄いマットで十分です。)希望される人は電話か直接、遠賀園☎(293)5522へお申し込みください。

- ベッド数> 約10台(先着順)
- 貸し出し期間> 特になし
- 貸出し方法> 原則として取りに来ていただきますが、無理な場合は、お持ちします。
- 問合せ先> 「遠賀園」☎(293)5522



▶ 遠賀手話の会による「一円玉の旅がらす」

## 4人の息を合わせてGO!

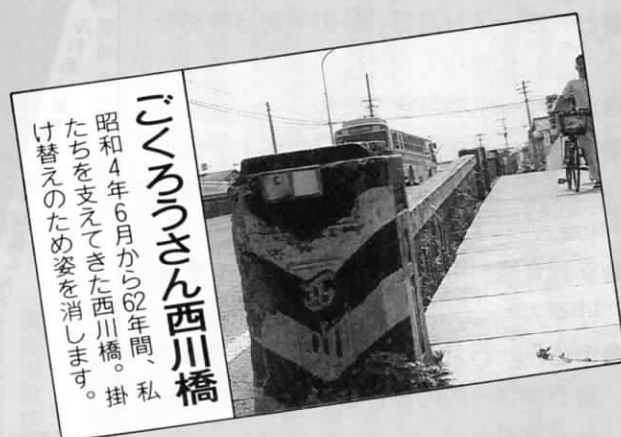
— 第38回九州朝日レガッタ —

5月25日と26日の2日間にわたって恒例の九州朝日レガッタが遠賀川漕艇場で開かれました。当日は風が強く波が高い悪コンディションでしたが、九州・山口から約100クルーが参加して盛大に行われました。遠賀町R・Cは三菱化成との混成クルーで一般男子舵手付フォアに出場し、見事に優勝しました。今年の夏まつり・イカダ競争では競争用の艇を使っての地区別戦があるとか。見ていると簡単そうに見えますが、漕いでみるとなかなか前に進んでくれないみたいです。



# まちの話題

“広報おんが”では、あなたの周りの身近な出来事や話題を待っています。役場の広報担当までご連絡ください。☎293-1234



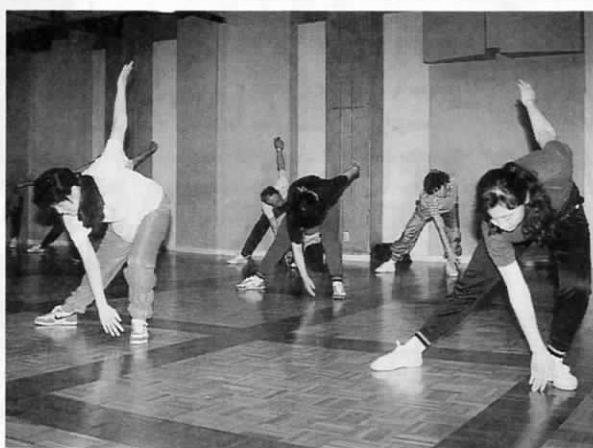
じゅんじゅんさん西川橋  
昭和4年6月から62年間、私  
たちを支えてきた西川橋。掛  
け替えのため姿を消します。



## 島津区チーム一歩リード。

— 夏まつりイカダ競争漕艇教室 —

6月2日(日)の午前9時から遠賀川漕艇場で漕艇教室が開かれました。これは、今年の夏まつり・イカダ競争で正式種目に決まった漕艇競技の講習会で5月3日に次いで今回で2回目。参加者は艇の構造や運び方、漕ぎ方の説明を受けた後、さっそく実技演習となりました。始めは漕ぎ方がバラバラで前に全々進まず難しそうでしたが、練習する内に息が合ってきたみたいです。練習中に一際目立ったのが島津区チームの艇。すいすい楽しそうに漕いでいました。



## 気づいたら汗びっしょり

— スポーツ教室(エアロビクス)好評です。 —

5月7日から毎週火曜日、19時30分からコミュニティセンターでスポーツ教室(エアロビクス)が行われています。『始めての人でも楽しく出来るように負担を軽くしています。』とインストラクターの辻真美さん(浅木) 毎週20人ほどの参加者が集まるなか新橋隆志さん(遠賀川)と松浦善三郎さん(千代丸)はお二人とも59歳。『今年の3月に退職して運動不足が気になっていた時に広報に載っていたんで……終わった後は汗ぐっしょりでも爽快な気分になれます。』と隆志さん。この教室、あと3回で前期が終了します。気軽に参加してください。

## やったぜ！松の本チーム2連覇達成

— 第9回遠賀町民体育大会 軟式野球大会 —

4月28日と5月5日にわたって総合運動公園グラウンドで町民体育大会の軟式野球大会が行われました。町内の各区から13チームが参加したこの大会、決勝戦は準決勝で鬼津を3対2の接戦で破った松の本チームと、同じく虫生津を3対0で破った中央チームで争われました。試合は熱戦の末5対2で松の本チームが勝ち、昨年に引き続き2連覇を達成しました。少年野球でもその強さを見せつけている松の本区。3連覇を阻むのは、どのチームでしょうか。来年が楽しみです。



## 日常的な遊びをさせる会が子供会です。

— 子ども会育成会研修講演会 —

「今の子どもたちの遊びは一人で静かにルールを守って自分の部屋で……まるでファミコンゲームそのものなんです。」と宮尾先生。5月31日、中央公民館で各区の子ども育成会役員40人が参加して研修講演会が開かれました。「大人は無意識のうちに過保護になっているんです。説教するのが子供会ですか？どこかに連れていくのが子供会ですか？もっと子どもたちのアイデアで自主的に楽しめる機会を与えてほしい。」と先生。地域の皆さん！なかなか考えさせられる講演でしたよ。



## 図書館だより

●新刊図書が入りました。



美智子皇后 河原敏明・桜田門外ノ変 吉村昭・パーフェクト・ウーマン コレット・ダウリング・カワウソの消えた日 高橋健・天上の青上下 曾野綾子・FRUITS BASKET (フルーツバスケット) 吉本ばなな・男の奔流 (時代を強く生き抜くために) 江夏豊・叱り方の上手い親下手な親 田中澄江・「太平記」の世界 佐藤和彦・「気」には無限の力がある 山口令子・カーテンコールのあとで スタニスラフ・ブーニン・ミカドの淑女 林真理子・三毛猫ホームズの黄昏ホテル 赤川次郎

その他、色々な分野の本が入りました。ご利用ください。

- 開館時間 9:30~18:00
- 休館日 月曜日・祝日
- 電話 293-1356



## 遠賀町消防団。いくぞ！おう！

— 遠賀川水系水防演習 —

6月2日(日)の午前10時から中間市の遠賀川河川敷で遠賀川水系の水防演習が行われました。

遠賀町消防団の団員50人もこの演習に参加し、堤防の亀裂をくい止める『五徳縫い工法』と、堤防からの越水を防止する『シート巻工法』を披露しました。遠賀川流域では昭和28年の6月に大洪水による被害を受けているだけに、各隊員の表情は真剣そのもの。例年より早く梅雨入りした九州地方。農作物にとっては恵みの雨といえますがほどほどが一番ですね。

日	月	火	水	木	金	土
26	27	28	29	30	31	1
2	3	4	5	6	7	8
9	10	11	12	13	14	15
16	17	18	19	20	21	22
23	24	25	26	27	28	29
30						

# 暮らしの情報 Living Information

納税：町県民税1期 6月17日(月)～7月1日(月)

お問い合わせは…… 役場 ☎293-1234

## 募集・試験

### 毒物劇物取扱者の資格をとりませんか

- とき 8月8日(木)の午前10時から午後12時30分まで。
- ところ 第一薬科大学(福岡市南区玉川町)
- 試験科目 筆記試験 法規・基礎化学・取扱方法について実地試験 識別と取扱について
- 受付期間 6月17日(月)から21日(金)まで
- 問い合わせ先 願書は速賀保健所(☎201-4161)にあります。

### 税務職員(税務大学校生)募集

- 国家公務員採用Ⅱ種試験(税務)が行われます。合格すれば、税務大学校に入校し、1年間の研修を受けます。卒業後は、さらに3カ月の研修を受けた後、税務署などで国税業務に従事します。
- 受験資格 昭和46年4月2日から昭和49年4月1日までに生まれた人
- 受付期間 7月3日(水)から10日(水)まで
- 採用予定人員 九州地区約16人
- 問い合わせ先 福岡国税局 ☎092(411)0031か若松税務署 ☎(761)2536

### 街と人をプロデュース 警察官募集

- 第一次試験日 7月28日(日)の午前8時30分から
- ところ 小倉高等学校
- 受付期間 6月3日(月)から7月2日(火)まで
- 採用予定人員 約80人
- 資格 昭和39年4月2日から昭和45年4月1日までに生まれた男子
- 問い合わせ先 県警察本部警務課 ☎092(622)0700

### 熱い人、福岡から未来へ、福岡県職員募集

- 受験資格 (上級) 昭和37年4月2日から昭和45年4月1日までに生まれた人 (中級) 昭和41年4月2日から昭和47年4月1日までに生まれた人
- とき 7月14日(日)
- ところ 福岡市
- 受付期間 6月3日(月)から6月19日(水)まで
- 申込み・問い合わせ先 福岡県人事委員会事務局任用課 ☎092(641)3883

### NHK学園 生涯学習通信講座の夏期受講生を募集

- 教養と趣味を深めるための書道、硬筆、俳句、囲碁など73講座183コースを開講します。
- 受付期間 7月31日(水)まで

●申込み 案内書(無料)を希望される人は〒186-01 東京都国立市富士見台2-136「NHK学園」宛 ☎0425(72)3151へ

### 初心者の人も大歓迎 新体操クラブ部員募集



- 練習日 毎週木曜日17時から19時までと土曜日15時から17時まで
- ところ 勤労者体育センター
- 対象 小学生・中学生まで
- 会費 入会金 不要 月会費 三、〇〇〇円
- 申込み 佐藤仁美まで ☎(293)4317

### 保母資格試験の受験準備講習会

- 県保育所連盟では有能な保母を社会に送り出すことを目的に毎年準備講習会を行っています。
- とき 7月15日(月)から27日(土)までの12日間
- ところ 第一経済大学記念厚生会館
- 対象 原則として保母試験受験資格者
- 受講料 全科目12、000円 4日以上10、000円、3日以下

内7、000円  
●講習内容 試験科目全般  
●申込み 7月10日(水)までに福岡県保育所連盟へお申し込みください。(申込書は役場福祉課にあります)  
●問い合わせ先 福岡県保育所連盟 ☎092(641)7934

### スペシャリストを目指して 簿記(上級)技術講習会

- 県婦人就業援助センター筑豊支所では、就業希望の女性を対象に技術講習会を開きます。
- 講習科目 簿記(上級)
- 定員 30人
- 講習期間 8月20日から10月9日までの21日間(毎週火・水・金曜日)
- 受講料 無料(但し教材費は受講者負担)
- ところ 北九州勤労青少年文化センター
- 受付 7月9日・10日の午前9時から午後5時まで
- 申込み先 電話で申し込み、後日面接後に選考します。福岡県婦人就業援助センター筑豊支所 ☎0948(23)4156



# 天神遺跡 パートさん大募集!

発掘調査でタイムトラベル体験  
してみませんか。

平成3年6月より、尾崎・天神遺跡の第二次調査を開始します。今年度の調査区では、昨年以上の遺構と遺物が出土すると予想されます。そこで発掘の調査員を募集します。

● **仕事の内容** 遺構、遺物の発掘  
作業

● **募集人員** 10名程度

● **期間** 6月～9月上旬

● **年齢** 18才～65才の女性で健康な人

● **賃金** 1日 5,000円

● **労働時間** 午前9時～午後5時

● **休日** 第2・4土曜日と日曜

祝祭日

● **応募方法** 市販の履歴書に簡単



な略歴と住所・氏名・生年月日・電話番号を記入のうえ応募してください。

● **応募締切** 平成3年6月25日(火)

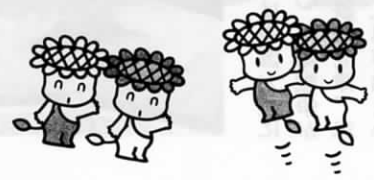
● **申込み・問い合わせ先** 遠賀町教育委員会社会教育課

社教育係 ☎ (293) 1

234

## 文化ふれあい事業で ビックなプレゼント!

グリーンルネッサンス北九州'91の  
前売入場券の半額補助



本年度第1回目の文化ふれあい事業として、「自然と人とのすてきな関係」をテーマとしたグリーンルネッサンス北九州'91の前売入場券の半額を補助することになりました。前売券は役場社会教育課で用意していますので購入希望者は社会教育課までお申し込み下さい。ただし、お申し込みは町内在住者で本人と家族の人のみとします。

- **補助を行う前売入場券の販売枚数** 1,000枚(先着順)
- **申込み期間** 6月20日(木)から7月10日(水)まで
- **申込み方法** 町教育委員会社会教育係に印鑑持参のうえ代金をそえて申し込みください。

	大人	高校生	小・中学生	幼児
前売券	1,000円	700円	500円	200円
補助金	500円	350円	250円	100円

※電話での受け付けはお断りいたします。

## お知らせ

交通共済組合の総代を改選します。

北九州市民共済生活協同組合(通称、交通共済)の遠賀町総代候補者として、小川文彦氏(木守)と石田常雄氏(島津)が総代選考委員会から推薦されました。



小川文彦さん



石田常雄さん

5月10日号に付け加えてください。

5月10日号の各区役員一覧表の中で追加がありました。尾崎区の青少年補導員に石松直喜さんが決まりました。

## 健康ホットライン 保健衛生係

### 献血で健康管理

- **期日** 6月19日(水)
- **時間** 10時～16時(午後12時～13時まで休憩)
- **場所** 役場玄関前
- **その他** 毎回たくさんのご協力ありがとうございます。今回も従来どおりの献血と新しい献血方法である成分献血を実施します。この成分献血にご協力いただける人は事前に保健衛生係にご連絡をお願いします。

### 日本脳炎予防接種

- **期間** 6月29日(土)まで
- **場所** 町内の各病院及び医院
- **時間** 各病院、医院の診療時間内
- **対象者** 3歳以上の希望者。ただし、3歳以上のお子さんでまだ1度も受けられていない場合は、今年1～2週間の間隔をおいて2回接種し、さらに来年1回接種することによって基礎免疫ができません。その後は3年に1回の追加接種(小学校1年、2年、5年生、中学校2年生)になりますので、入学される前にぜひ基礎免疫をつけるよう心がけてください。

## あなたはペット犬と うまく付き合っていますか。

最近、ペット犬の飼い方のマナーについて苦情が寄せられています。散歩につれていってもフンの後始末もせず、犬がムダ鳴きしても知らんぶりのあなた! もう少しうまく付き合いませんか? ペット犬ともご近所さんとも……。



- **料金** 16歳以上の人は1回につき920円
- **接種方法** 基礎免疫のできた人は3年に1回
- **持参品** 印鑑(接種日の朝、体温を測っておいってください。)
- **その他** 中学生以下、生活保護及び町県民税が均等割額以下の世帯の人の接種希望者は、役場保健衛生係で無料用の問診票を受け取ってください。



昔、よく遊んだ戸切川、今やドブ川と化している。

父親は青壮年期には中国大連に居て(軍人ではない)日露戦争が終ってから帰国、国鉄海老津、赤間間の城山トンネル工事が始まった頃入夫で働き、その後鉄道員となった。

そして折尾、小倉、直方等に転勤が繰返えされ、昭和四年三月門司へ、最後昭和十年三月、定年退官を迎えた。

その関係で、私らも点々と転居が多かった。四歳の頃まで母方の実家に居た。

生れた頃、島門村にも九州水力電気のでんが点るようになり、一戸一灯だけの配線でパッと明るく、



●松本 信さん(大正5年10月15日生まれ・75歳・別府)

## 昔の戸切川は川魚の宝庫でコイ・フナ・ウナギ・ナマズ・ガニがよう取れよつた。



岡垣方面に通じる郡道、今は誰も通らない。

文明開花の波が押し寄せて来た感じだったとか、しかし未だ灯油ランプの下での生活は依然として続き、姉達は日暮れ前になるとランプの掃除が日課のようだった。

その後各戸も個々の経済状態に合わせて増灯したようで、電球はM型ワットのタンクステン線から光を放って明るく、下部に尖った部分があった。これは製造過程で空気を抜いた跡とか。北側に戸切川がある。この川でよく遊んだもので、岡垣の戸切本村の奥、百合野?馬頭岳の麓附近が水源で、戸切本村をほぼ南北に岸元から別府、今古賀境まで西東へ、そこから再び北

の芦屋浜口方面へ、水は清く、川魚等の宝庫でコイ、フナ、ハエ、ウナギ、ナマズ、ガニ等がおり、そこら住民のよい副食にもなっていた。そのほか夕方になると螢の乱舞で、我ら悪童どもが竹笹でよく追い回して捕えて麦藁で編んだ虫籠に入れ、目を楽しませてくれた。

又川上から石炭、泥炭が流れ、住民家の子郎党が水に浸かり一生懸命に集炭、土手に積み上げた。土手で泥炭万十を造り乾燥させ、夕方近くになると、リヤカー、車力、牛馬車でおのゝ家庭に持ち帰り、これが風呂用、七輪等の家庭燃料の主力にしていた。

今の県道二九九号線(元国道三号線)は当時はなく、この土手が郡道で岡垣、遠賀川方面の主幹生活道路であった。北側一キロの所に、岡垣の糠塚、尾崎、松の本、広渡から芦屋、老良、垣生方面に通じる県道があった。

戸切川添いには西の方から板井手店(安藤店)西の紺屋(古川)村井、順ちゃん店(花田店)店主名(愛称か)、お官(吉田)、占

部、泉原、高崎、各氏らの居城があり、最近古川氏宅附近に団地が出来ている。

土手の道路も改修工事が行われ川面の方はコンクリートの壁板で囲い、水流は僅かで生活用水で汲み悪臭を放ち、もはや往時の面影はまったくない。団地の西側は通行者もなく野草が生え放しで原野のようである。

大正九年、旧小倉駅附近の鉄道官舎、そして直方に転住した。そこで羽衣幼稚園に一年半位在園した。大正十二年再び島門村の駅前通りの小さな持ち家に戻り、島門小学校一年生に入學した。

児童は久留米餅かその他の着物に下駄か草履、高等科生は、それに袴を付けて、風呂敷包がカバンの代用であった。

担任の先生は、広渡の松本タメノ先生(現織田姓で御健九十三歳とか)で後年、先生の話では随分手古摺らせていたとか、しかし本人の私は知るよしもなし。

登校中は、家の西側に魚住という、手づくりの駄菓子屋の姉ちゃん(久子さん・故人)が白百合姫とか嘆きの都とかの少女少女向けの小説を読んでもくれた事が走馬灯のように頭の中を駆け巡ります。(つづく)

おじいちゃん・おばあちゃん、遠賀のなつかしい話を聞かせてください。

連絡は役場の広報まで。

大正九年、旧小倉駅附近の鉄道官舎、そして直方に転住した。そこで羽衣幼稚園に一年半位在園した。大正十二年再び島門村の駅前通りの小さな持ち家に戻り、島門小学校一年生に入學した。

児童は久留米餅かその他の着物に下駄か草履、高等科生は、それに袴を付けて、風呂敷包がカバンの代用であった。

担任の先生は、広渡の松本タメノ先生(現織田姓で御健九十三歳とか)で後年、先生の話では随分手古摺らせていたとか、しかし本人の私は知るよしもなし。

登校中は、家の西側に魚住という、手づくりの駄菓子屋の姉ちゃん(久子さん・故人)が白百合姫とか嘆きの都とかの少女少女向けの小説を読んでもくれた事が走馬灯のように頭の中を駆け巡ります。(つづく)

### 編集後記

▼雲仙の普賢岳で火砕流が発生し地元の消防団員や警官、報道カメラマンが亡くなった。立ち入り規制や人命軽視の取材競争など問題はあったが、しよせん「人知は自然に無力」なのだどつくづく感じた。これだけ科学の発達した現代でも「自然」を的確に予測できないのだ。▼先日、遠賀川水系の水防演習があった。私も消防団員として参加したが、いざ昭和28年の規模の大水害が起これば一体どうなるのか不安になった。相手は山か川かの違いでしかない。▼健康特集はどうだったでしょうか。私も、もし異常が出たら...と思うと余り受診したくないのですが、「家族」のために受けることに決めました。一人でもたくさん受診を願っています。(池)

### 人のうごき

平成3年5月末日現在(前月比)

●世帯数	5,171(+14)	●人口	17,580(+30)
●男	8,365	●女	9,215
●転入	80	●転出	55
●出生	15	●死亡	10