

広報

# おんが

あなたと町を結ぶ  
みんなの情報誌

7

No.510  
平成3年

月10日号

今  
「水」  
が危  
ない





株式会社シー・アール・シー食品  
環境衛生研究所 顧問  
**梅田 将蔵 氏**

山口県環境衛生局、飯塚保健所、福岡県環境衛生局を経て遠賀保健所衛生課長として13年間遠賀郡内の環境衛生に携わり昭和63年3月退職、現在に到る（63歳）

# あらゆる命の源 「水」の現状をさぐる

世界的規模で環境問題が論じられているなか、私たちの身のまわりの自然は、いったいどうなのでしょう。7月は河川愛護月間。そこで今月は、町が行っている水質検査の結果をもとに、水の現状をさぐり、25日号では、今後の川に対する取り組みも考えていきたいと思います。

——梅田先生よろしくお願ひします。町では、毎年2回町内の10河川の水質検査をして河川の汚染状況を分析しています。今回の平成元年度から3年度までの結果（表1）についてのお考えをお聞きたいと思ひます。

梅田 今回の調査では、環境基準面からBOD（生物化学的酸素要求量）とSS（水中に浮遊する小粒状物質の量）で数値が大きくなれば目に見える汚れがひどいことを表す（とPH（水が酸性かアルカリ性を表す）を調査しています。また、富栄養を表すT-N（水中の窒素の量）とT-P（水中のリンの量）を調べ、問題となっているMBAS（陰イオン界面活性剤）と合成洗剤の量を表す）を調べています。遠賀町の場合、他の市町村と比べて、人口が急増したにもかかわらず、団地浄化槽

が付けられていたためか汚染は、それ程進んでいないといえます。しかし注意しなければならぬ点も二・三ありますね。

——各調査地点別にデータが出ていますが、これについて説明していただけますか。

梅田 PHについては各河川ともほぼ中性で問題ない値です。この表で注意してもらいたいのは、BODとSSとの関係です。SSが高い値を示す要因には、生活雑排水によるものと、土砂などによるものとが考えられます。後者によるものだと心配はいらないのですが、SSが高く、BODが高い値を示すとすると、これは前者が原因となり、問題です。河川では、柳田川、平田川、前川、蓮角川などは要注意です。特に柳田川のBODの値はすばぬけて高く、住宅密集地からの生活排水のたれ流しが原因となっていると考えられ

表1. 水質検査結果表 (数値はH1、2、3年の平均値です)

No	地点	外観	臭気	透視度(cm)	PH	BOD(mg/l)	SS(mg/l)	T-N(mg/l)	T-P(mg/l)	MBAS(mg/l)
1	前川	微濁	なし	16	7.7	4.9	19.6	2.9	0.09	0.04
2	平田川	微濁	なし	26	7.5	4.0	23.6	1.6	0.12	0.06
3	戸切川	微濁	なし	30以上	7.4	3.1	21.0	1.3	0.10	0.09
4	柳田川	沈澱物若干	なし	25	7.4	10.0	14.6	1.7	0.12	0.78
5	吉原川	微濁	なし	28	7.4	3.2	14.3	1.6	0.07	0.06
6	西川	微濁	微腐敗臭	25	7.6	4.0	13.3	2.1	0.14	0.05
7	中牟田川	微濁	なし	30以上	7.4	3.0	7.3	1.0	0.04	0.34
8	蓮角川	沈澱物若干	なし	20	7.2	4.9	17.5	1.3	0.09	0.07
9	屋戸川	沈澱物若干	なし	30以上	7.4	2.3	7.6	0.8	0.05	0.03
10	山田川	沈澱物若干	なし	28	7.6	3.4	18.6	1.4	0.08	0.15

●BOD以下の検査項目については、数値が高いほど、水が汚い可能性が高くなりますが、実際は、時期的なことや水量、流域の状況も考慮する必要があります。

No.6



No.1



No.2



No.7



No.3



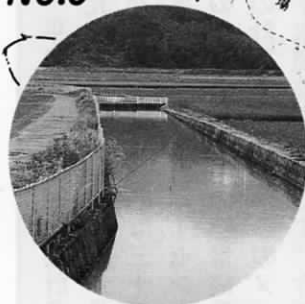
No.8



No.4



No.9



No.5



No.10



——窒素やリンも重要な意味をもっているのですか。

梅田 窒素やリンが多いと富栄養化現象といって、藻類が過剰に繁殖し魚などは酸素不足を起こし死ぬこととなります。この値が高い要因としては、窒素肥料やリンを含んだ洗剤が河川へ流入していることが考えられます。昨年9月に西川で魚がたくさん死んでいたことがありましたが、有毒物によるものなら、まず小魚から死ぬのに、ボラなどの大型魚がほとんどだったため、これも酸欠によるものだという検査結果が出ていました。

——MBASの値からの注意点を教えてください。

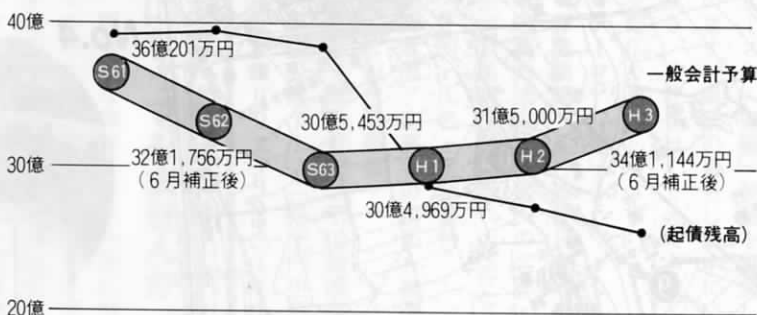
梅田 この値が0.1PPm以上になる河川では、合成洗剤による汚染が進んでいると言えます。柳田川、中牟田川、山田川周辺の家庭では洗剤を使い過ぎないように努めることが大切です。これと同様、油による汚染も懸念されます。油をそのまま河川に流すと油膜をはり空気中の酸素が水に溶けなくなるのです。幸い遠賀町には廃油を利用して石ケンを作る作業所があるとか。ぜひ、この運動を町内に広め、行政と住民が一体となって河川の浄化に真剣に取り組んでもらいたい。そう願っています。



# これからの町づくりの課題は 高齢化対策と下水道の整備、 交通体系の整備、ゴミの減量 化・資源化の四本柱です。



●一般会計予算と起債の移り変わり



下水道は「文化のパロメーター」と言われていますように、快適な生活環境をつくり出すために、今では重要な役割を果たしています。昨年12月より団地浄化槽も町管理に移行しています。今年度は町内全地域のトイレの水洗化や下水道化を進めるための計画書の作成に着手します。

## 文化のパロメーターと言われる下水道の整備

21世紀には、四人に一人が65歳以上という、超高齢化社会が到来します。そのため、西川の旧河川敷を利用し、お年寄りや障害をもつ人たちが、豊かで安心して暮らせるための、総合福祉対策の発達基地として「福祉の里」づくりに積極的に取り組みます。

## 平成3年度 施政方針の概要

### 高齢化社会の到来に向けた「福祉の里づくり事業」

平成三年度の一般会計予算が六月議会ででそりました。これは、当初予算が骨格予算（経常経費）だったためです。予算総額は三十四億一千四百四十四万円で、前年度に比べ五・五パーセント増えています。これは、施設の維持管理などの経常経費が増えたためです。予算は町の計画書。今年からのメインは、福祉の里づくり事業と下水道整備事業です。今年度はこれらの事業や第3次マスタープランなどの調査・策定費が計上されています。

### 日常生活に密着した交通体系の整備事業

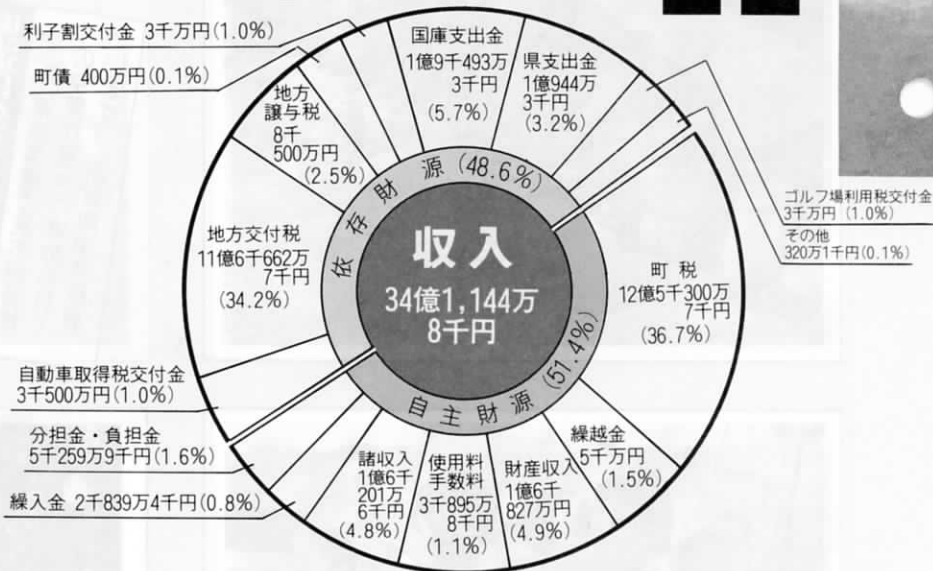
昨年引き続き、補助事業で山手線の歩道工事を行い、日常生活に密着する道路や水路の整備を町単独費用で約67カ所行います。また、県道浜口・遠賀線の拡幅や旧室木線の県道化、国道3号線の今古賀交差点の立体化について積極的に国、県に働きかけていきます。

### ゴミの減量化・資源化につながる分別収集の実現

いま、「地球にやさしい暮らしを」の視点からゴミ問題に対する関心が高まっています。これまで空カン回収機の設置やコンポスト容器の貸出しを行ってきました。今年度からは、本格的なゴミの減量化につながる資源ゴミの再利用化への取り組みを強化していきます。

# 平成3年度一般会計予算の内訳

**平成3年度の一般会計予算は  
34億1,144万円です。**



## 平成3年度 一般会計予算にみる

### おもな施策と事業

- 第3次マスタープラン策定 …… 361万円
- 福祉の里づくり事業… 360万円
- 下水道事業… 1,230万円
- 都市整備事業… 59,200万円
- 地域改善対策事業… 1,940万円
- 農業振興… 2,078万円
- 商工業振興… 647万円
- 環境衛生… 18,213万円
- 健康づくり事業… 3,900万円
- 文化ふれあい事業… 300万円
- 電算費… 3,045万円
- まちづくり交通計画調査事業 …… 776万円
- 天神遺跡発掘調査… 1,146万円

### 特別会計予算

- 国民健康保険事業 …… 8億4,734万6千円
- 住宅新築資金等貸付事業 …… 3,030万5千円
- 霊園事業… 2億3,754万円
- 学校給食事業 …… 1億7,142万2千円
- 老人保健事業 …… 10億3,924万9千円
- 地域下水道事業 …… 1億7,714万3千円

### 支出 策定・調査費などの町単 独自の事業が多い。

歳出は、投資的経費（支出の効果が資本形成に向けられるもの）と、消費的経費（後年に形を残さない性質のもの）から構成されています。

**収入**  
ほぼ昨年並み。増加分は地方交付税で財源計上

遠賀町の財源は、自主財源（町が自主的に収入しうる財源）と、依存財源（国や県の意志決定に基づく財源）で構成されており、歳入の五十一・四パーセントが自主財源となっています。

歳入の主な財源は○町税 ○地方交付税 ○国・県支出金 ○財産収入 ○諸収入 ○地方譲与税 などで。

そこで本年度の予算ですが、投資的経費には、歳出の二六・五パーセントにあたる十一億一千三百万円を投入し、土地改良など農業関係や、道路、河川、住宅、都市計画事業、消防施設、学校、その他施設改修などを行います。

次に、目的別では・議会費・総務費・社会福祉・老人福祉・児童措置費・乳幼児等医療事業・地域改善対策事業・各種健康診査・検診・予防接種・環境衛生など住民の福祉向上、健康対策などの民生費・衛生費・労働費・農林水産業費・商工費・道路、河川の改良維持補修・町営住宅の維持管理・都市計画における土地区画整理事業などの土木費・町民の生命と財産保全のための消防費・教育振興・小中学校管理・公民館事業・文化ふれあい事業などの社会教育および保健体育などの教育費を計上しています。

## 寒さなんてへっちゃらさ!

— 夏シーズン到来 プール開き —

6月21日(金)の午前10時40分から島門小学校で子供達が待ちに待ったプール開きが行われました。

この日の天気は曇りで水温が22°Cとちょっと肌寒かったのですが、子供達のパワーの前には関係なし!

「水泳は、全身運動で体を鍛えるにはもってこいのスポーツです。努力すればするほど泳げる距離も長くなります。先生の言うことを守って楽しく学習してください。」と校長先生から注意を受け、みんなでお祈りした後、学年毎にプールで初泳ぎを楽しみました。みんな! 事故にはくれぐれも気を付けて元気に泳いでね。



## まちの話題

“広報おんが”では、あなたの周りの身近な出来事や話題を待っています。役場の広報担当までご連絡ください。☎293-1234



県道に生まれ変わります。  
今、県営事業で室木線跡地の整備が着々と進められています。(遠賀南中学校裏)



## オゾンすすって、潮風にあたりながら

— 遠賀園が波津で焼肉パーティ —

6月5日(水)の午前9時30分から特別養護老人ホーム「遠賀園」が波津の海岸で恒例の焼肉パーティを開きました。園のお年寄りは毎年、この行事を楽しみにしている様で「潮風にあたりながら……何とも言えない幸せな気分です。」と重富すみえさん(85歳)。この日は身体の調子に合わせて38人が参加、ひまわり会の手伝いもかりてバスのレンタカーで大移動しました。車イスのお年寄りも気持ち良さそうに日なたぼっこ。スイカ割りゲームでは、スイカを割らずに机を割ったりと、とっても楽しいひとときを過ごしました。



## さすが2年目。ベテランぞろい。

— 老人クラブがふれあい農園で芋植え —

6月6日(木)の午前9時から320人の老人クラブの皆さんがふれあい農園で芋の苗を植えました。前日までの雨で苗床はぬかるんでいましたが、裸足になって元気に植えているおばあちゃんもおられました。昨年は天気続きで出来が余り良くなかったにもかかわらず39万円を売上げ、単位クラブ毎の運営費に当てたそうです。植え方一つで芋の付き具合が変わるそうで、2年目の今年は、皆さん慣れた様子。秋の収穫が楽しみです。今年も芋掘りをさせてほしいと北九州方面の幼稚園やボーイスカウトから申込みがあります。



## ウォークラリーで町内の自然を探索。

— 日本ボーイスカウト連盟主催のウォークラリー大会 —

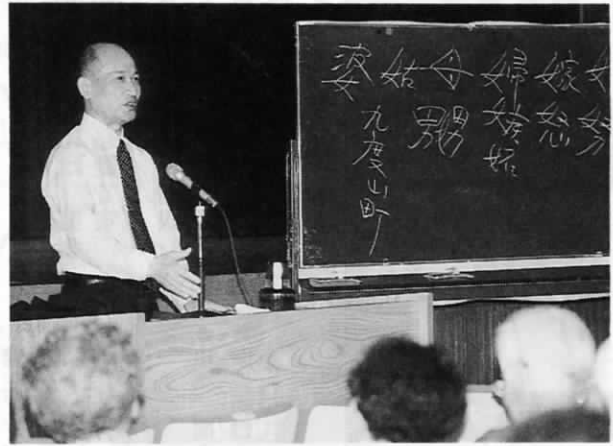
6月30日(日)の午前9時30分から県内の4会場で第7回カブスカウト福岡県大会が行われ、遠賀町では筑豊・若松・八幡地区300人のチビッ子がウォークラリーを楽しみました。コマ地図を頼りに町内のポイントを探し当てながら1コース6kmで行われたこの大会。小雨が降るなか、午前10時に元気に出発、各チームは空き缶を拾いながら途中で木の幹を手で測ったり、植物や動物を観察したり環境美化や町内の自然を楽しんだ様子でした。緑多い自然を持つ遠賀町、私たちはこの自然を大切にしないといけませんね。



## 人生五計説で幸わせに。

— 寿大学講座 好評開講中 —

6月27日(木)の午前10時から寿大学3回目の講座が中央公民館で開かれました。今回は、桐生公俊さん(二ノ滝寺住職)を招いて「心の健康」について講演がありました。この中で「これからは、何事も善意にとり、健康管理をし、明るく笑顔で人と仲良く生きてください。そのためには人生五計説が大切です。」と、しみのみ学園、の園長の苦勞話しを交えて、ユーモアたっぷりに話されました。会場のお年寄りも生き生きとした表情で聞き入っていました。昼からは専科コースでかな書道や詩吟なども学習しました。



## 図書館だより

● 新刊図書が入りました。



ズッコケ山岳救助隊 那須正幹・あさってからのスパゲティ 秋川ゆみ・転校生は悪魔くん 長井るり子・動乱原城史(まんがでみる島原の乱) 笠原一男・ロートレック荘事件 筒井康隆・世にも奇妙な物語 中井紀夫・千利休と日本人いま甦る「ばさら」の精神 栗田勇・医者にいわれた病気がかかる 泉孝英・ノストラダムスの大予言・中東編 五島勉・子供を留学させるとき 榮陽子・朝鮮戦争(NHKスペシャル) 響庭孝典・日本創成論 糸川英夫

その他、色々な分野の本が入りました。ご利用ください。

- 開館時間 9:30~18:00
- 休館日 月曜日・祝日
- 電話 293-1356



## ゴミはゴミでも資源ゴミ。

— 広域がゴミ分別集収の先進地視察 —

6月13日(木)から15日(土)の2泊3日の行程で広域行政事務組合が町内の区長会、婦人会など19人を連れて、水巻町と一緒にゴミの分別集収の先進地である善通寺市に視察に行きました。

この市は「捨てるゴミでも生かせば資源」を合言葉に全市民が資源ゴミの6種類分別に取り組み、その成果を上げ、全国的にも有名な市です。参加した人たちは「これほど資源ゴミに対する徹底したシステムがあるとは……私たちが町に返って早急に身近かなところから取りかからない」と考えさせられた様子でした。

# 今年7月から廃品回収実施団体への 奨励金制度をスタートしました。



資源ゴミ

使い捨て時代と呼ばれる現在はごみの量が増えるばかりでなく、大切な資源を食いつぶし、まだ再利用できるものまで、わざわざお金をかけて灰にし埋め立てています。遠賀町では「ごみの減量と資源化」のため、ビン・カン類の分別収集、コンポスト貸出しに続いて、7月から廃品回収実施団体への奨励金制度をスタートさせました。

**対象団体は営利を目的としない団体が原則です。**

対象となる団体は、子ども会・婦人会・老人会・自治会などの営利を目的としない団体と町長が認めた団体に限っています。

**対象団体になるには、役場への登録が必要です。**

奨励金を受けるためには、登録が必要です。現在継続的に廃品回収をしている団体やこれから始めようとする団体は、今すぐ役場福祉課保健衛生係へ届出てください。

**対象品目は紙類・布類・鉄類・ビン類の4種類です。**

紙類・布類・鉄類は1kgにつき3円。ビン類は2円の奨励金を交付します。  
(10円未満は切り捨てます。)

**奨励金を受けるには、業者の売却明細書が必要です。**

奨励金を受けるには、回収した資源ごみを持っていった業者の売却金明細書と仕切書が必要です。役場福祉課にある交付申請書に記入のうえ、明細書・仕切書と一緒に提出してください。

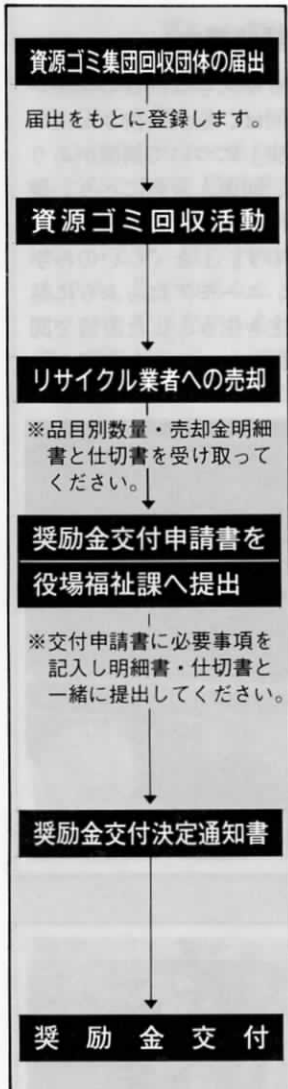
**奨励金は各団体の活動費などに活用してください。**

奨励金は各団体の活動費など有意義に活用してください。

現在、町内では子ども会が中心となって資源ゴミの回収が行われていますが、町中にこの資源ゴミ回収の輪が広がってほしいと考えています。

●申請・問合せ先 役場福祉課保健衛生係 ☎(293)1234

## ●奨励金制度の概要



## ストップ・ガ・悪徳商法

居ながらにして買える通信販売ですが、トラブルも増えています。

新聞や雑誌、カタログ、チラシなどを見て、商品を申し込む販売方法を通信販売といいます。

最近では品ぞろえも豊富になり、ハガキや電話などで申し込めば、商品が自宅まで届けられるという手軽さから利用者が急増しています。

しかしその反面、トラブルも増加し平成2年度に県消費生活センターに寄せられた相談のうち、約1割が通信販売に関するものでした。そこで今回は通信販売を利用するときの注意点を紹介します。

### 法律で広告などを規制

通信販売は、訪問販売等に関する法律によって、広告などに規制があります。

たとえば①販売価格②支払い時期とその方法③引き渡し時期④引き取りや返還についての特約に関する事項(特約がない場合はその旨表示)⑤業者の名称と住所などを表示することが義務付けられています。

### トラブルに巻き込まれないために

通信販売には、クーリング・オフ制度(無条件解約)はありません。その

消費者相談は、役場産業課へ



ためまず、広告を丹念に読むことが大切です。

そして、返品できるかどうかや代金の支払い方法などチェックし、商品が届くまでは、その広告を保管し、注文どおりの品物かどうか確認することも大切です。

また、商品が破損などしていたら、すぐにその会社に連絡してください。



# 知っちり 課

## 「住民課国保年金係」

☎293-1234 内線221



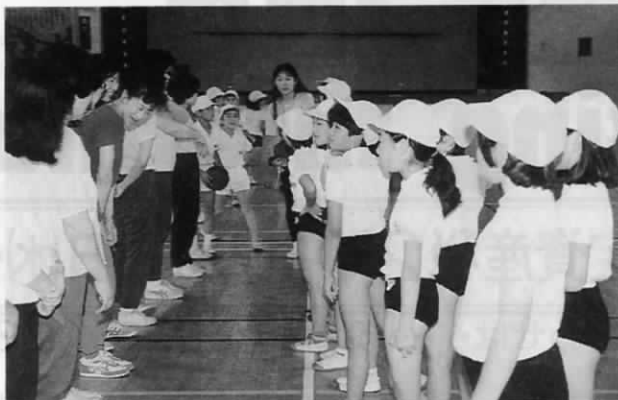
川崎多實生 田仲靖子 大庭幹子 河原清子

### こんな時、この課へ

- ①会社をやめた(会社勤めをしていない)ときは、国保や国民年金に加入してください。
- ②70歳になったら老人医療証を交付します。
- ③子どもが生まれたら乳幼児医療証を交付します。
- ④障害者の認定(1・2級)を受けた時は障害者医療証を交付します。
- ⑤18歳未満の子どもを持つ母子家庭になった時は、母子家庭等医療証を交付します。

### 皆さんへのお願いです。

- ①の場合の国保や国民年金の加入手続きには、資格喪失証明書と年金手帳等が心要です。
  - ③の場合は、70歳になられた翌月の初日から該当となります。ただし、各月の一日生まれの人は、その月の初日からの該当となります。
  - ③～⑤の手続きの際には、健康保険証が必要です。また、すでに③～⑤の医療証をお持ちの人について、健康保険証の記載事項が変わったり、健康保険証自体が変わった場合には、そのつど届出をしてください。
- なお、上記の届出について全て印鑑が必要となりますのでお忘れなく。



## スクールニュース 親子で楽しむ学級レクリエーションが好評です。

6月25日(火)の2、3時間目の授業を利用して、島門小学校4年2組の児童と父母が学級レクリエーション(ドッジボールと給食試食会)を開き、交流を深めました。



4年2組担任  
川上洋子先生

家では、めったに親子で遊ぶ機会がないのか、子供達は楽しみにしていたんですヨ。これからも、機会を見つけて交流会を開きたいです。



島門小学校では、毎年、この時期に各学級で行われているので、体育館は利用の予約で一杯。親子対抗のドッジボールでは、親子ともないといった感じで、ボールが当たるたびに大はしゃぎ、「お母さんがこんなに上手だとは思わなかった。強い。」と溝口正志くん。この後、屋からは一緒に給食を食べ楽しんでひとときを過ごしました。

## 俳句 短歌

### 俳句〈遠賀俳友会抄〉

池田 幸利選  
汽車音のすぐ傍を行く藤の花  
小野多恵子  
夏あざみ石屋は人も音もなく  
末永キミ枝

少年の草笛遠く丘を行く  
佐藤 春子

行く春の小川ひとつを飛びこえる  
徳永小代子

青天に開ききつたる牡丹かな  
松本みちえ

### 短歌〈おんが短歌会詠草〉

河中 靖喜選  
聞かれたくなき事友は触れもせて  
一泊旅行に肩もみくるる  
藤沢 国子

### 皆さんの声、作品を募集します。

広報おんがでは、皆さんからの声や作品(絵・写真・詩・川柳・イラスト・4コママンガなど)を募集しています。また、楽しかったこと、悲しかったこと、怒ったことなどを掲載するコーナーも企画しています。作品をどしどしお寄せください。▷あて先=今古賀513遠賀町役場「広報おんが」

争いし友の幻去りやらぬ朝露ふふむ紅薔薇を切る 中野スエノ  
独り身は気楽で良きとう友といて子のいる幸せ言わず帰り来 伊藤アキコ

病院にベット並べし友の計に再発という言葉失せし 三浦寿美子  
ハンカチに友つつみいる一匹の螢に赤き花柄うかぶ 河原タツミ

日	月	火	水	木	金	土
30	1	2	3	4	5	6
7	8	9	10	11	12	13
14	15	16	17	18	19	20
21	22	23	24	25	26	27
28	29	30	31	1	2	3

# 暮らしの情報

# Living Information

## 納税：固定資産税2期 7月17日(水)~31日(水)

お問い合わせは…… 役場 ☎293-1234

### 募集・試験

#### 遠賀町長杯争奪 七夕祭りゴルフ大会

- とき 8月8日(木)の午前8時スタート
- ところ チサンカントリークラブ遠賀
- 競技方法 18ホール・ストロークプレー
- ハンディ計算 新ペリア方式
- 料金 ビジター12,700円 (プレー代・参加料込・消費税別)
- 会員 9,000円

#### 資格試験 宅地建物取引の主任者試験

- とき 10月20日(日)の午後1時から3時まで
- ところ 受け付け時に指定
- 受験資格 高等学校卒業以上の人・宅地、建物の取引に関し2年以上の実務経験者など
- 願書配布 7月8日(月)から8月2日(金)の間、最寄りの土木事務所

#### 「文化百選」シリーズの「道編」候補を募集中。

県では、福岡県「文化百選」シリーズの「道編」候補を募集しています。県民の暮らしの中にいきずき、文化をはぐくんできた「道」を幅広く募集します。

- テーマ 「道」
- 募集期間 7月19日(金)まで
- 応募方法 ①「道」の名称・所在地②推薦理由(歴史、内容など)③住所・氏名・電話番号
- 記念品 応募者の中から抽選で100人に記念品贈呈
- 応募・問合せ先 〒812福岡市博多区東公園7-7「県庁内生活文化課」☎092(651)1111

#### あなたも緑のオーナーになってもみませんか。

緑豊かな森林を子供や孫に残してあげたい。そんなロマンを実現するのが国有林の分収林制度(緑のオーナー)です。この制度は、

一口50万円で立木の共有者となっていたら、伐採時に木材販売収益の配分を受けとります。

- 募集期間 9月7日(土)まで
- 募集所在地 ①田川郡添田町障子岩 ②遠賀郡遠賀町虫生津 ③遠賀郡岡垣町荒田
- 申込み・問合せ先 直方営林署 ☎09492(6)4041

### お知らせ

#### 技術講習会(秘書実務・ワープロ)を開講

県婦人就業援助センター筑豊支所では、就業希望の女性を対象に技術講習会を開催します。

- 講習科目 秘書実務・ワープロ
- 定員 30人
- 講習期間 9月10日から10月31日までの21日間(毎週火・木・金)の午前10時から午後4時まで。
- 受講料 無料(教材費は別)
- 会場 北九州市立西部勤労婦人センター(レディス八幡)
- 申込受付 7月30日・31日の午前9時から午後5時まで
- 申込方法 電話で申込み、申込み時に面接日を指定し、面接後に選考します。
- 申込み・問合せ先 福岡県婦人就業援助センター筑豊支所 ☎0948(23)4156

## 入場無料

# リバーピュアin ONGA'91

私たちのふるさと遠賀川を直接肌で感じ親しむため、この川をステージとして夏の日をみんなて楽しく過ごしませんか。

- とき 7月28日(日)午前10時から午後3時まで。
- ところ 遠賀川右岸御牧大橋上流2km間
- 内容 水上バイクの模範演技、モーターボートの体験試乗、小学生・園児の写生大会、農水産物などの即売ほか数多くのイベントがあります。
- 問い合わせ 役場企画課またはリバーピュアinONGA実行委員会 ☎645-6636へ。



# 平成3年度 青少年育成町民会議・家庭部会 「0歳からの親子教室」を開講します。

遠賀町青少年育成町民会議・家庭部会は教育委員会と共催で、昨年参加者の皆さんから好評でした「0歳からの親子教室」を7月25日より5回の学習計画で開講します。

## 《学習計画》

- 備考 幼児の遊び場を設け、遊具なども準備します。
- 7月25日 講師 石井美枝子先生  
県民会議常任理事・家庭部会長
- 8月22日 講師 永浜初子先生  
東筑紫短大・教授
- 9月26日 講師 衛藤純子先生  
えとう小児科医院院長
- 10月23日 講師 村田千代子先生  
サン・ムラタ、母子保健指導センター所長
- 11月中旬 講師 今村茂生先生  
中津女子短大・教授
- ※受講申し込みは、遠賀町教育委員会 ☎(293) 1234 (内線357) へ。
- 教室の運営 参加者の皆さんと協議をしながら進めます。
- と き 7月25日より5回13時30分より15時30分まで
- ところ 遠賀町中央公民館
- 対象者 妊産婦、乳児期の親、一般希望者

# 遠賀区保護司会が 社会を明るくする運動の 一環として 映写会と 講演会 を開催します。



- と き 7月26日(金)の午後1時30分から3時45分まで
- ところ 遠賀町中央公民館ホール
- 内容 ・映写会『夏 そよ風』  
・講演会『21世紀を担う青少年を育てるために』講師 桐生公俊先生
- 主催 遠賀区保護司会
- 後援 遠賀町・教育委員会

# フアイト人、求めます。 福岡県合同会社面談会

県と人材協では、地場産業の人材確保と新規大学等卒業者の県内企業への就職促進を図るため、企業と学生が直接面談する「合同会社面談会」を開催します。入場無料に参加は自由です。

- と き 8月12日(月)の13時から17時まで
- ところ 小倉興産KMMビル4階ホール(小倉北区浅野2-14-1)
- 参加企業 北九州地区・筑豊地区の中堅企業150社を予定
- 内容 各社の人事担当者とのマンツーマンで面接・最新の求人情報一覧表の無料進呈など
- 問合せ先 福岡学生職業センター ☎092(714)1556

# 遠賀保健所からのお知らせ

## 乳幼児健診が親子ふれあい学級に変更しました。

これまで遠賀保健所で行っていた第1～第3(乳幼児)健診が、4月から親子ふれあい学級になりました。食事の問題(飲まない、食べない、噛まない)言葉や発達の問題(言葉が遅い、歩かない)などで気にされているお母さん、お父さん、親子でふれあいながら子どもの悩みを一緒に解決してみませんか?

- ふれあい学級 受付 13:00~13:30  
● 持ってくるもの 母子健康手帳

曜日	週	対象	偶数月	奇数月
火曜日	第1週	乳児	栄養と育児	運動発達と遊び
	第3週	幼児	歯科健診 栄養と育児	こころからの発達と遊び

● 妊婦クリニック

曜日	受付時間	旧	新
水曜日	13:00~14:00	第1・第3	第3



## 七夕習字作品展

日本習字教育財団

日本習字教育財団では日本習字会員の作品展を開きます。日頃の練習の成果をみてください。ご来場を待っています。

- 期間 8月9日(金)から11日(日)まで
- ところ 遠賀コミュニティセンター
- 出品作 たなばた競書作品と第5回日習展遠賀町入選作品を併せて出品します。
- 後援 遠賀町教育委員会
- 問合せ先 長野和子(別府) ☎(293) 0205

けんこう

## 年に一度のチャンス。 総合検診が始まります。

総合検診の日程・内容については、広報6月10日号でお知らせしていますが、7月31日までに実施される地区は左記のとおりです。年に一度のチャンスですので、ぜひ受診してください。

- 若松区 7月17日(水) 9時~11時、13時~15時 若松公民館
- 鬼津区 7月18日(木) 9時~11時、13時~15時 鬼津公民館
- 島津区 7月20日(土) 9時~11時 島津公民館
- 広渡区 7月23日(火) 9時~11時、13時~15時 広渡公民館
- 尾崎区 7月24日(水) 9時~11時、13時~15時 尾崎公民館
- 田園区 7月25日(木) 9時~11時、13時~15時 田園公民館
- 中央区 7月30日(火) 9時~11時、13時~15時 中央区公民館





●松本 信さん（大正5年10月15日生まれ・75歳・別府）

## 昔の遠賀川駅前を旧停車場と呼び、大きな池もあり、鴨類も越冬していた。

大正十五年十二月二十五日、大正天皇の崩御の日は、大雪で二十センチぐらい積っていた。校庭に集り東方を向いて土下座し、訳が分らず、さめざめと涙したこともあった。

四年生の初夏、眼病（トラホーム？）が流行した、午前の授業で早退、直方の清沢眼科医院に通院していた。折尾で筑豊線に乗換え、医院での治療を終えて父親の退勤と一緒に戻っていた。一度居寝りして遠賀川まで乗り越して驚きと不安と恐しさのため泣いて鉄道員にお世話になったことがある。後

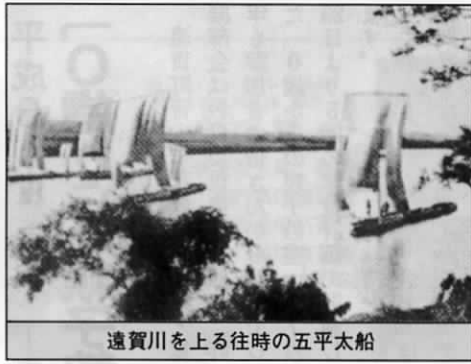
年鉄道員になり、その駅を巡視したり、通過する毎に幼少時の事を思い浮かべた。

遠賀川駅の西側郡道筋と線路の間と現在の県道、土師薬店から柴田自動車工場附近までの範囲は大きな池があった。この池は元田圃であったが明治の中期に駅構内の線路道床の盛土用に収容した跡に出来た人工池であって、夏場は附近の悪童どもの結構よい水遊場でもあり、棧橋を作り洗濯場でもあった。また、冬は渡り鳥の鴨が多数越冬していた。

旧停車場という地名があるが多方面から延長された線路の行止りが遠賀川駅で丁度枝沢氏宅の前位と思う、また遠賀川に架かる鉄橋が未完であったので一応ここが終点となっていたが明治末期に城山トンネルも完成、現在駅のある場所も埋立整備と遠賀川鉄橋完成に伴い移転したとのことでその周辺住民が愛称ある表現で旧停車場と言っていると思う。

は昔から港町として繁栄した所であった。水運はよかったが陸運は誠に不便であったので、大正四年に芦屋鉄道（軌道）株式会社線が出来た。起点は今の町営自転車置き場附近で井ノ口自転車店前、遠賀川公民館横の道路を真西に西川に架っていた木橋を渡り役場の庁舎を分断し北に曲って松ノ本、鬼津の峠を越えボート場の前の道路が線路で芦屋町正門附近が終点の西芦屋駅だった。単線で機関車、客車（現在のマイクロボス位）貨車の三両連結で折返し運転のため事故はなかったと思う。

故はなかったと思う。客は地元の商人や観光客（山鹿城跡や洞山）その他、荷物は海産物だったか。



遠賀川を上る往時の五平太船

芦屋村については、芦屋千軒、関千軒といった芦屋と馬関（下関）



当時の芦屋軽便鉄道

海遊びの季節、花火大会になると鞍手、筑豊方面からの客で賑わい満員の時は鬼津の峠では大人は列車の後押をしていたが、客からの苦情はなく誠に長閑な旅であった。

しかしこの鉄道は昭和六年、僅か十七年間で廃線となった。

戦後の芦屋線は大東亜侵略戦争の敗戦後に米軍占領軍の命令（鶴の一声）で強行建設させられたもので国鉄線で遠賀川駅構内西寄り三〇〇メートル西川鉄橋を渡ってから分岐、大きく曲線を描き花野医院西側から元芦屋鉄道線跡地が併用されていた。

遠賀川駅もその時改築されRTO（停車場司令部）が設置され、占領軍専用列車、特急列車東京→佐世保間往復も停車して青い目、赤毛の外人男女がガムを噛みながらホームを闊歩し賑やかな時代もあったが占領政策の使命も終り、昭和三十六年これも僅か十五年間の短い寿命で終わった。兵どもの夢のあとか。

話は前に戻るが、我々貧乏人の子供は銭がないために汽車に乗って海遊びはめったに行けず、駅周辺の大池か遠賀川（本川と言った）の曲手の川原も恰好の水遊び場がよく泳いだ、時には屋台店も来て氷、ラムネ、アメ、飴玉も売っていた。川面には夫婦連れの五平太船が帆掛けて石炭を運んでいる姿は本当に楽しかった。

## 編集後記

▼広報担当になって2年3カ月が経った。行政マンとして皆さんに知ってもらいたいことを少しでも表現できるよう悪戦苦闘しています。発行日の10日前からは、原稿書きに追われ、家に着くのは毎日12時近くになる。どうして僕だけが……と思うと、広報は手抜きになってしまふ。そんな時、元氣付けてくれるのは、読者の人の声だ。先日「ふるさと此処彼処」を読んだというご婦人から「このシリーズ楽しみにしています。頑張ってください」と激励の電話があった。この一言でどんなに僕が元氣付けられたことか。

ご声援に出来るべく早速準備にかかります。これからも温かく広報を見守ってやってください。（池ボウ）

## 人のうごき

平成3年6月末日現在(前月比)

●世帯数	●人口
5,176(+5)	17,600(+20)
●男……8,370	●女……9,230
●転入……72	●転出……52
●出生……11	●死亡……11