

No. 437

昭和63年

広報

おんが

6月25日



元気印の五人組

—— 全国一斉ウォーク・ラリー大会 ——

6月の税金
町県民税(1期)

納期は
6月30日までです
お忘れなく

7月は、青少年を非行からまもる全国強調月間です。

食中毒警報

発令中!

高温多湿な日本の夏は、食中毒が発生しやすい季節です。聞きなれた病名なので、たいしたことはないと考えがちですが、集団で発生したり、あるいは種類によっては短時間のうちに死亡するケースもある恐ろしい病気なのです。

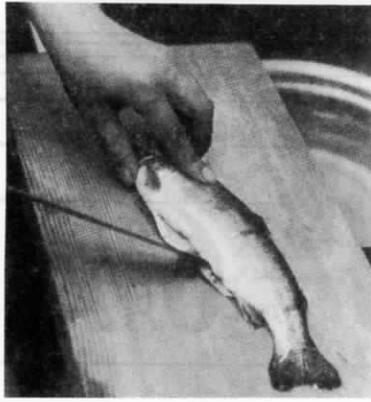
あなたのご家庭の台所や食生活は大丈夫ですか？ この機会に安全の再点検をお忘れなく！

高温多湿の季節は

要注意

食中毒とは、一般的に細菌や有害な物質のついでに食中毒を食べて起こる病気ですが、この中で最も多いのが細菌による食中毒です。

腸炎ビブリオ、サルモネラ菌、ブドウ球菌などがその悪役の代表選手で、これらの細菌による食中毒が全体の八〇〜九〇%を



ているといっても過言ではありません。

食品の取り扱い三原則

家族がそろって舌鼓をうつ楽

しかるべき食卓が、一瞬にして食中毒の悪魔にしのびこまれては大変です。食品の取り扱いについては、ぜひ次の三つの原則を守りましょう。

清潔

調理を始める前には、手をよく洗いましょう。食器、まな板、ふきんなどの調理器具は、よく洗って熱湯で消毒を。

とくにまな板は細菌が群がる温床です。というのも、まな板には包丁の切りキズがたくさんあり、細菌の格好のすみかになるからです。よく洗って日光に当てて乾燥することが大切です。

そのほか、ゴキブリ、ハエ、そしてネズミなどが台所に寄りつかないように、窓に網戸を張ったり徹底した駆除を行うことも必要です。

迅速

食品を買ったら、できるだけ早く、手際よく調



理することや、調理後なるべく早く食べることが肝心です。

調理のすんだ食品は、あとからついた細菌にとって絶好の栄養分となりますので、食べ残した料理は食卓に置いたままにしないで、ときには捨てることも食中毒予防のポイントです。

加熱と冷却

細菌は熱に弱く六五度以上で加熱されると、たいいていのは死滅します。

また食品を一〇度以下に冷蔵あるいは冷凍してしまえば、細菌は増殖しにくくなります。

冷蔵庫の過信は禁物

大型のドラックスな冷蔵庫が普及し、ともすれば冷蔵庫に食品を貯蔵さえすれば、「もう安心」と思いがちです。しかし、冷蔵庫も使い方次第であり、過信は禁物です。

一般に、食中毒菌は、一〇度を超えると徐々に増殖しはじめます。五度以下ならより安心してしよう。ですから冷蔵庫内の温度は、少なくとも一〇度以下、なるべく低く保つ工夫をしましょう。

とくに夏の間は、ドアを開閉する回数が頻繁になります。子供が氷やアイスクリームを取り出し、ドアを半開きにしたままということもよくあります。

また、最近、たくさんの冷凍食品が回り、食生活が便利になりましたが、ぜひ次の点に気をつけてください。

- お店のショーケースについている温度計がマイナス一五度以下になっているものを買うこと
- 容器や袋の中の食品に霜がついていないこと
- 冷凍食品は最後に買い物をし、できるだけ早く帰って冷凍庫に入れること
- 一度熱を通したり、溶かしたりしたあとは、できるだけ早く食べること

*

細菌性食中毒の主な症状は、吐き気、下痢、腹痛などです。もしおかしいな!? と思ったら、できるだけ早く医師の診断を受けましょう。

第五回遠賀町夏まつり

水上カーニバル

出場者募集

手づくりのイカダでス
ピード・アイディアを競
う、遠賀町夏まつりの呼
び物「水上カーニバル」
の出場者を募集します。

●開催日 8月21日(日)

●受付 7時30分～9時

●競技 9時30分～

●会場 遠賀川漕艇場

●出場資格 中学卒業以上の男女

●競技種目

●町内各区競争艇による対抗戦

(各区より一艇)

●オープン戦

競争部門 30艇

アイディア部門 20艇



●競技方法

●競争部門 300mコース・タイム

レース(予選、敗者復活戦、決

勝戦)

●アイディア部門 300mのコース

を遊走してそのアイディア・パ

フォーマンスを競う

●チームの編成

監督1名、選手5名、補欠2名

の計8名を1チームとする

●イカダの基準

●大きさ 3m×7m以内

●材質 自由

●推進の道具 カイ(他は不可)

●安全に完走できるもの

●必ず5m以上のけん引ロープを

つける

●禁止事項

推進のための水切りや、それに

類した装置をつけること

ビニールなどで艇の底を包むこ

と

風力などカイ以外で推進する装

置をつけること

※アイディア艇については、自力

で完走できるもの 必ず5m以

上のけん引ロープをつける

●賞金

●参加賞

区対抗競争部門及びオープン戦

アイディア部門 3万円

オープン戦競争部門 2万5,000円

●入賞賞金

区対抗競争部門及びオープン戦

競争部門

第1位 5万円

第2位 3万円

第3位 2万円

第4位 1万円

第5位 1万円

オープン戦アイディア部門

第1位 5万円

第2位 3万円

第3位 2万円

第4～10位 1万円

●申込方法

申込書(社会教育課窓口)に用

意)に必要事項を記載のうえ提

出 区対抗競争部門の申し込み

は区長を経由すること またオ

ープン戦についても、区を代表

するものは区長を経由すること

●受付期間

7月1日(金)～7月30日(土)

●申し込み及び問い合わせは

遠賀町夏まつり実行委員会

水上カーニバル運営委員会

(教育委員会社会教育課内)

電話(293)1234

建設省遠賀川工事事務所



“水辺にやすらぎ 心にゆとり”
みんなの川です。大切にしましょう。

河川愛護月間 7月1日～31日

講演会

寿大学講演会

(一般教養コース)

受講生だけでなく一般の方も自由に聴講できます。気軽に参加ください。

- 日時 6月30日(木) 午前10時～
- 場所 中央公民館
- 講師 田尻静麿氏 (マスコミ評論家)
- その他 申し込みは不要です。直接会場にどうぞ。

家庭教育学級

今年度第一回目の家庭教育学級を次のとおり開催します。どの校区の講演会にも参加できます。多数の参加をお待ちしています。

- 日時 7月12日(火) 19時30分～
- 場所 新町公民館
- 講師 安部一三氏 (元学校長、宗像市教育委員)
- テーマ 家庭教育における両親

の役割

●日時 7月13日(水) 19時30分～

●場所 尾崎公民館
●講師 狩野俊猷氏 (円通院住職、若宮町教育委員)

●テーマ 親と子のふれあい

●日時 7月14日(木) 19時30分～

●場所 東和苑公民館
●講師 橋本利春氏 (九州女子大講師、北九州市教育委員)

●テーマ 現在の家庭教育の反省とあり方について

講座・講習会

第一回

ボート(漕艇)教室

六十五年のとびうめ国体では、遠賀川でボート競技が行われます。夏の日的一天、あなたもボート競技にトライしてみませんか。

●日時 7月3日(日)

8時～12時

●場所 遠賀川漕艇場
●対象 小学5年～一般の男女 (小学生は保護者同伴のこと)

●募集人員 30名
●申込締切 7月1日(金)

●主催 遠賀町漕艇協会
●申し込み及び問い合わせは 教育委員会社会教育課まで

☎(293) 1234

野外活動講習会

野外活動に必要な知識、技術、マナーについての講習会です。子ども会や少年団の夏休みの活動にお役立てください。

●日時 7月9日(土) 14時～19時

●場所 総合運動公園(雨天の場合には体育センター)

●対象・子ども会育成会関係者

- ・スポーツ少年団関係者
- ・子ども会ジュニアリーダー
- ・個人での参加も歓迎

●募集人員 100名

●指導 遠賀ボランティアの会

●参加料 500円(保険、食材料)

●申込締切 7月2日(土)

●申し込み及び問い合わせは 教育委員会社会教育課まで

☎(293) 1234

ふる里歴史講座

遠賀町の歴史から日本の歴史まで、おもしろく勉強してみませんか。

●日程

- ・7月15日(金) 19時～21時
- ・8月5日(金) 10時～12時
- ・8月19日(金) 10時～12時
- ・9月16日(金) 19時～21時
- ・10月21日(金) 19時～21時
- ・11月18日(金) 19時～21時

※8月は夏休み特別講座を予定

●場所 中央公民館

●対象 小学生～一般

●講師 奥野正男氏(町文化財保護委員会会長・筑紫古代文化研究会主宰)

●申込締切 7月10日(日)

●申し込み及び問い合わせは 遠賀町中央公民館事務室まで

☎(293) 1355

手話講習会

遠賀郡・中間市にお住まいのみなさんを中心にして、初級手話講習会を開きます。

●日程 7月26日(火) ～11月29日(火)

●毎週火・金曜日(祝日は休み)

19時～21時

九州自然歩道

竜王峡 キャンプ村

直方市経済部商工課
☎09492(5)2156

7/9

いよいよ
スタート

海の中道海浜公園

サンシャイン プール

海の中道海浜公園管理センター
☎092(603)1111

新着

図書室ニュース

●一般図書

雲と風と 永井路子著 中央公論
 空は茜色 佐藤愛子著 中央公論
 サイパンと呼ばれた男 川崎洋著 新潮社
 花の降る午後 宮本輝著 角川書店
 閔妃暗殺 角田房子著 新潮社
 「文芸春秋」にみる昭和史全三巻 文芸春秋
 マレーの虎 ハリマオ伝説 中野不二男著 新潮社
 スティル・ライフ 池澤夏樹著
 韃靼疾風録 上・下巻 司馬遼太郎著 中央公論社
 中世を生きぬく女たち レジーヌ・ペルヌー著 白水社
 気をつけよう輸入食品 小若順一著 学陽書房

●児童図書

中学生の創作絵本と童話集
 山野真里子監修 荒木書店
 まじょがつくったアイスクリーム
 上崎美恵子著 ポプラ社
 その他多数
 『読書のない人生は夢のない人生に等しい』
 トマス＝モア



●場 所 水巻町役場会議室
 ●申込締切 7月20日(水)
 ●申し込み、詳細については
 水巻町役場社会課民生係へ
 電(201)4321

16ミリ映写機
 操作技術認定講習会
 年に一度の講習会です。この機会にぜひ受講ください。
 ●日 時・7月30日(土) 13時～17時
 ・7月31日(日) 9時～17時
 の二日間

●場 所 中央公民館
 ●対 象 学校教育関係者、社会教育関係団体指導者()

子ども会、スポーツ少年団など)
 ●定 員 20名
 ●申込締切 7月22日(金)
 ●申し込み及び問い合わせは
 教育委員会社会教育課まで
 電(293)1234

資格試験
 消防設備士試験
 ●期 日 8月21日(日)
 ●場 所 北九州大学、福岡大学

●種 類・甲種第1類～第5類
 ・乙種第1類～第7類
 ●願書受付場所及び期日
 ・北九州市消防局
 7月11日～12日
 ・(財)消防試験研究センター
 福岡県支部
 7月13日～14日
 ※7月10日までは、遠賀郡消防本部でも受け付けています。
 受験準備講習会
 ●期 日 8月6日(土)～7日(日)
 ●場 所 中間市中央公民館
 ●申込受付 7月1日(金)～7月20日(水)
 ●申し込み及び問い合わせは
 遠賀郡消防本部予防課へ
 電(293)1231



野鳥の声に包まれて

国立

夜須高原

少年自然の家

9月 Open



●予約受付中●

児童生徒・少年団体の研修だけでなく、各種グループ・団体などの研修、研究会、サークル活動、家族でのふれあい合宿など、どなたにでも気軽に利用いただけます。

国立夜須高原少年自然の家事業課
 〒838-02 朝倉郡夜須町大字三箇山1103
 ☎0946(42)5811

採用

税務職員

採用試験

- 国家公務員採用Ⅲ種試験（税務）に合格して税務職員に採用された人は、税務大学に入学して一年三カ月の研修を受けた後、税務署などで国税に関する調査や指導の仕事に従事することになります
- 受験資格 昭和43年4月2日から昭和46年4月1日までに生まれた人
- 採用人員 九州地区で約250名
- 採用予定日 昭和64年4月1日
- 一次試験 10月2日（日）
教養試験、適性試験及び作文
- 二次試験 11月中旬
人物試験、身体検査
- 申込受付 7月6日（水）～7月13日（水）
- 詳細については
福岡国税局
☎092（411）0031
または若松税務署へ
☎（761）2536

福岡県職員（中級）

採用試験

- 受験資格 昭和38年4月2日から昭和44年4月1日までに生まれた人
ただし、栄養士は栄養士免許を持った人
または64年5月までに取得見込みの人に
限る
- 採用人員 行政事務18人・学校事務8人・警察事務17人・栄養士6人
- 試験日 8月28日（日）
- 試験地 福岡市
- 申込受付 7月18日（月）～7月30日（土）
- 申し込み及び問い合わせは
福岡県人事委員会事務局任用課
福岡市博多区東公園7-7
☎092（641）3883

募集

身障者集団見合

- 日時 8月28日（日）
10時30分～

● 場所 福岡県社会福祉センター（4F）
福岡市中央区六本松1丁目2-22

● 参加費 500円（昼食は準備します）

● 申込手続 ・住民票1通（再婚者は戸籍謄本と住民票を1通ずつ）・写真2枚（ハガキ半分位の大きさ）・身障者手帳・印鑑

● 申込締切 8月18日（木）

● 受付時間 9時～15時（日・祝日、土曜午後を除く）

● 申し込み及び問い合わせは
福岡県身体障害者結婚相談所
☎092（751）3239

※通常の結婚相談は、毎日9時から15時まで受け付けています。
（日・祝日、土曜午後を除く）
相談申込みは無料です。気軽にお申し込みください。

福岡県「文化百選」

名勝・景観

あなたの選んだ福岡県内の名勝・景観を募集します。

● 応募方法 官製ハガキに次の事項を記入して応募ください。

- 一人で数カ所を推薦されてもかまいませんが、応募はハガキ一枚につき一カ所とします
- ①名勝・景観の名称、所在地

水道週間ポスター展入賞者

◎4年生の部

- 優秀 町田栄一郎（浅木）
- 優良 近藤 大樹（島門）
- 優良 横道 康信（浅木）
- 優良 白石 有紀（〃）
- 優良 東 雅太（島門）
- 優良 村田 真理（〃）
- 優良 浜田小百合（浅木）
- 優良 占部 順子（〃）
- 優良 井上 修平（〃）
- 優良 丸山美希子（〃）
- 優良 山田 有紀（〃）
- 優良 三重野 浩（浅木）
- 優良 桑原 里織（〃）
- 優良 山田 晋子（〃）
- 優良 岡田 和久（〃）
- 優良 高木 正孝（〃）

◎6年生の部

- 優秀 山浦 愛（浅木）
- 優良 山本 祐子（島門）
- 優良 高崎康太郎（浅木）
- 優良 奥村 敏幸（〃）
- 優良 森重志七保（島門）
- 優良 和田理恵子（〃）
- 優良 河村 沙織（浅木）
- 優良 山下 美穂（〃）
- 優良 筋田 裕子（〃）
- 優良 田平 美穂（〃）
- 優良 水田 貴史（〃）
- 優良 丸野 昌子（島門）
- 優良 松本のぞみ（〃）
- 優良 内藤 怜子（〃）
- 優良 西 佐知子（〃）
- 優良 高岡 照（〃）

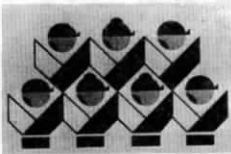
◎5年生の部

- 優秀 石井 大作（浅木）
- 優良 嶋立 久人（島門）
- 優良 白石 拓也（浅木）
- 優良 矢頭 直子（〃）
- 優良 武谷 聡美（島門）
- 優良 岩坪 有香（〃）
- 優良 今村 恵美（浅木）
- 優良 井上真須美（〃）
- 優良 山浦 華子（〃）
- 優良 村田 和彦（〃）
- 優良 川口 珠代（〃）
- 優良 園中美喜子（島門）
- 優良 太田 詠子（〃）



あひだの夏

音と光と躍動



7月29日～31日

小倉城周辺などで

(7月29日)

- 前夜祭 (総合体育館) …オープニングセレモニー・九州の太鼓フェスティバル・尾形大作などが出演するビッグショー

(7月30日)

- 全国高等学校クイズ選手権九州大会 (門司区西海岸埋立地など)
- いきいきパレード…団体・日本のミスなどが参加する大パレード
- 夏まつり大集合…三大祇園などの競演
- 12時間フィルム・マラソン

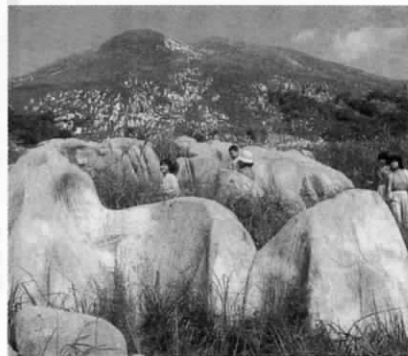
(7月31日)

- 百万踊り…「北九州どっこい節」「燃えろみんなの北九州」。金沢明子出演
- フィナーレ花火…2000発の打ち上げ花火



黒崎祇園山笠

- ② 推薦理由 (見どころ)
- ③ 応募者の住所、氏名、電話番号
- 募集期間 7月1日(金) ~ 7月31日(日)
- 選定方法 学識経験者などからなる、文化百選選定委員会にて選定のうえ、百カ所を決定。
- 公表 カラー写真と見どころや交通の便などの簡単な説明を入れたハンドブックを作成し、広く県内外に紹介、皆さんに利用していただきます。
- その他 文化百選に選定された名勝・景観の推薦者のなかから抽選で百名の方に記念品を



● 応募先、お問い合わせは
福岡県企画振興部県民生活局
生活文化課
〒812 福岡市博多区東公園7-7
☎092(651)1111

就職ガイダンス

福岡県と福岡県地場産業人材確保対策協議会では、来春、大学・短大・高専を卒業される方々を対象に、福岡県の産業事情など就職に役立つ情報を提供する「就職ガイダンス」を開催いたします。多数の参加をお待ちしています。また、参加者には大卒者求人一覧表を配布いたします。

- 北九州会場
・ 日時 8月5日(金)
13時30分~16時
- ・ 場所 八幡市民会館

福岡会場

- 日時 8月8日(月)
13時30分~16時
- 場所 電気ホール
中央区渡辺通2丁目
- 内容 県勢一般、福岡県の労働市場の現状、各業界の概要など説明
- 詳細については
・ 福岡学生職業センター
☎092(714)1556
- ・ 福岡県雇用対策協会
☎092(751)1655

八幡東区尾倉2丁目

サマージャンボ宝くじ

7月中旬より予約開始。

申し込み方法など詳しいことは7月15日金の新聞をご覧ください。

この宝くじの収益金は市町村の災害対策と明るく住みよいまちづくりなどに使われます。

児童手当

「現況届」はお済みですか

現況届は、現在支給を受けている方の前年の所得、養育の状況などを届けてもらうもので、引き続き手当を受けられるかどうかを決める大切なものです。引き続き受ける資格があっても、現況届を提出しないと六月から手当を受給できなくなります。

出生や転入などで昭和六十三年四月末日までに、新しく児童手当認定請求をされた方も「現況届」

を必ず提出してください。期限は六月三十日までです。

なお、昭和六十三年四月から受給資格が変わり、義務教育就学前の児童を含む十八歳未満の児童を二人以上養育している方で、収入が一定額未満の場合に、二番目の児童から支給されます。この要件に該当される方は、福祉課福祉係までお申し出ください。

国民年金

ごぞんじですか 保険料の免除制度

ご相談は、役場国保年金係までどうぞ
☎(293)1234

「収入が少なくてもどうしても保険料を納めることができない。」そういう方のために、「保険料の免除制度が」設けられています。この制度は、国が定めた一定の基準に満たない収入の方に適用されます。

また、その後収入が増えて再び保険料を納めることができるようになったときには、将来有利な年金を受けることができるように、免除されていた期間中の保険料を後で納めることができる「追納」の制度もあります。

県立遠賀病院

老年医療相談室開設

老年人、特に痴呆老人の医療看護や、老人医療・福祉に関するご相談に応じています。気軽にご利用ください。

なお、予約制になっていきますので、あらかじめ病院の外來窓口へ直接、または電話でお申し込みください。

福岡県立遠賀病院
遠賀郡岡垣町大字手野145
☎(282)0181

県民情報コーナーを ご利用ください

福岡県では、県政に関する情報を皆さんに公開する「情報公開制度」を実施しています。

小倉北区の県総合庁舎に設けた県民情報コーナーでは、情報公開に関するご相談に応じるほか、県の事務事業の概要、調査統計書、市町村要覧などの行政資料を多数展示し、皆さんが自由にご覧になりたいり、複写サービス（一枚35円）が受けられるようになっています。気軽にご利用ください。

もう加入されましたか

「建設業退職金共済制度」

建設業を営む方、建設現場で働く皆さん、「建設業退職金共済制度」をご存じですか。

この制度は、一般の退職金のように労働者が事業所をやめた時に支払われる退職金でなく、建設業という一つの業種の中で働く限り、事業所に雇用された期間全部を通算して退職金を支払う、建設業界が一体になった退職金制度です。

国の制度ですから、安全、確実に、しかもたいへん有利な利回りで支払われます。

現在、全国で十二万の事業主、百六十八万人の労働者のみなさんがこの制度に加入しています。詳細についてのお問い合わせは建設業・清酒製造業・林業退職金共済組合 建設業退職金共済事業本部福岡支部へ
☎092(761)0335

ご利用時間

平日/9~12,13~16:30
土曜日/9~12



北九州地区
県民情報コーナー
北九州市小倉北区内7番8号
県小倉総合庁舎2階
☎(581)4934



健康第一

総合検診を下記のとおり行います。
 受診票は各区の区長を通じて配布されますので、受診の際にお持ちください。なお、検診日までに受診票の届かない方や、他の機関で受診される方は、

役場保健衛生係までご連絡ください。
 また、都合によりご自分の居住区で受診できない方は、他の区でも受診できます。
 役場保健衛生係 ☎(293)1234

妊婦相談

- 期 日 7月4日(月)
- 時 間 13時30分～15時30分
- 場 所 役場保健室
- 内 容 産前産後の過ごし方、妊婦体操
- 持参品 母子手帳受領の方は、印鑑
- 料 金 無料

乳児相談

- 期 日 7月5日(火)
- 時 間 9時30分～10時30分
- 場 所 中央公民館
- 対 象 生後3カ月～6カ月児
- 内 容 体重、身長測定、離乳食など指導、小児ガン検査セット配布
- 持参品 母子手帳、バスタオル
- 料 金 無料

乳児相談

- 期 日 7月12日(火)
- 時 間 9時30分～10時30分
- 場 所 中央公民館
- 対 象 生後7カ月～12カ月児
- 内 容 体重、身長測定、離乳食など指導
- 持参品 母子手帳、バスタオル
- 料 金 無料

一般健康診査

- 対 象 昭和24年4月1日以前の出生者で、他の機関(病院、勤務先など)で健康診査を受ける機会がない人
- 診査項目 問診、身体計測(肥満度)、血圧測定、検尿、肝機能検査、脂質検査、腎機能検査、循環器検査(心電図・眼底撮影)、糖尿病検査、貧血検査、医師診察
- 料 金 500円
- 注意事項 午前中受診の人は朝食を取らないように、午後受診の人は朝食を軽く、昼食は取らないようにすること。
- その他 健康手帳を持参のこと

結核レントゲン検診

- 対 象 16歳以上で、他の機関(学校、勤務先など)で検診を受ける機会がない人
- 料 金 無料
- 注意事項 下着はボタン、ホック類のないもの、薄い下着は付けたままで可
- 対 象 希望者、昭和24年4月1日以前の出生者
- 定 員 各区50名(当日会場で受付順)
- 料 金 500円
- 注意事項 当日の朝食、飲み物は一切禁止
- その他 妊娠中の人は不可

胃ガン検診

- 対 象 希望者、昭和24年4月1日以前の出生者
- 定 員 各区50名(当日会場で受付順)
- 料 金 500円
- 注意事項 当日の朝食、飲み物は一切禁止
- その他 妊娠中の人は不可

総合検診の日程

| 区 名 | 検 診 日 | 曜 日 | 場 所 | 時 間 |
|---------|--------|-----|----------|------------|
| 若 松 | 7月19日 | 火 | 若松公民館 | 139時～1511時 |
| 鬼 津 | 20日 | 水 | 鬼津公民館 | 139時～1511時 |
| 田 園 | 26日 | 火 | 田園公民館 | 9時～11時 |
| 尾 崎 | 27日 | 水 | 尾崎公民館 | 139時～1511時 |
| 島 津・道管 | 30日 | 土 | 島津公民館 | 9時～11時 |
| 今 古 | 8月3日 | 水 | 今古賀公民館 | 139時～1511時 |
| 旧 停 | 6日 | 土 | 旧停公民館 | 9時～11時 |
| 若 葉 台 | 10日 | 水 | 若葉台公民館 | 9時～11時 |
| 中 央 | 11日 | 木 | 中央区公民館 | 139時～1511時 |
| 別 府 | 17日 | 水 | 別府公民館 | 139時～1511時 |
| 別 府・千代丸 | 18日 | 木 | 別府公民館 | 9時～11時 |
| 広 渡 | 23日 | 火 | 広渡公民館 | 139時～1511時 |
| 松ノ本 | 24日 | 水 | 松ノ本公民館 | 139時～1511時 |
| 松ノ本・緑光苑 | 25日 | 木 | 松ノ本公民館 | 9時～11時 |
| 新 町 | 30日 | 火 | 新町公民館 | 139時～1511時 |
| 東 和 苑 | 31日 | 水 | 新町公民館 | 9時～11時 |
| 東 和 苑 | 9月9日 | 金 | 東和苑公民館 | 139時～1511時 |
| 東 町 | 10日 | 土 | 東和苑公民館 | 9時～11時 |
| 東 町 | 12日 | 月 | 東町公民館 | 139時～1511時 |
| 西 町・芙蓉 | 14日 | 水 | 西町公民館 | 9時～11時 |
| 木 守 | 20日 | 火 | 木守公民館 | 139時～1511時 |
| 浅 木 | 21日 | 水 | 浅木公民館 | 139時～1511時 |
| 虫 生 津 | 22日 | 木 | 浅木公民館 | 139時～1511時 |
| 老 良 | 24日 | 土 | 老良公民館 | 9時～11時 |
| 上 別 府 | 28日 | 水 | 上別府公民館 | 139時～1511時 |
| 遠 賀 川 | 30日 | 金 | 遠賀町公民館別館 | 139時～1511時 |
| もれ者(全域) | 10月15日 | 土 | 遠賀町公民館別館 | 139時～1511時 |

ルール違反は

みんなの迷惑

保健衛生係

最近、指定日以外の日にゴミが出されているのを見かけることがあります。暑い季節、生ゴミなどは特に近所の方に迷惑をかけることとなります。ルールを守って、きれいなまちづくりにご協力ください。

ゴミの出し方十カ条

- ① 収集日の朝、7時から8時までに出してください。
- ② ポリ袋に入れ、口はしっかりと結んで出してください。
- ③ 各地区ごと、指定場所にまとめて出してください。
- ④ かさばるもの（ボール箱、リンゴ箱など）は、つぶして小さくまとめて出してください。
- ⑤ 工事中の時などは収集車の通るところまで持ち出してください
- ⑥ できるだけ水切りを良くし、水分を少なくして出してください
- ⑦ スプレーなどはクギなどで穴をあけてください。
- ⑧ ガラスなどは新聞紙などで包んでください。
- ⑨ 燃えないゴミはゴミ袋、ボール箱に入れ、収集日に燃えるゴミと同じ場所に出してください。
- ⑩ 爆発物など危険物は出さないでください。

先日の粗大ゴミの収集日に、ゴミ処理場で分類作業中の作業員の方が、トラクタの荷台から落ちて全治六カ月の重傷を負われ、現在も入院されています。

原因を調べてみると、その日出されていたふとんが、小さくたたまれずに広げた状態のままだったために、作業中に他の粗大ゴミに引っ掛かり、それに押されて転落したものと分かりました。

このような事故を防ぐためにもふとんや毛布、カーペットなどではできるだけ小さくたたみ、ひもで縛って出してください。皆さんのご協力をお願いします。

人のうごき

(5月の住民基
本台帳から)

| | | | |
|------|--------|------|-----|
| 人口 | 16,705 | 人(+) | 10 |
| 男 | 7,975 | 人(-) | 2 |
| 女 | 8,730 | 人(+) | 12 |
| 世帯数 | 4,817 | 戸(+) | 14 |
| 転入 | 86人 | 転出 | 74人 |
| 出生 | 9人 | 死亡 | 11人 |
| ()内 | は前月比 | | |

募集!

あなたのつくった『ファンファーレ』

夏・秋季大会の開・閉会式を飾るファンファーレを募集します。

募集作品

- ①開式通告 ②開会宣言 ③選手代表宣誓 ④閉式通告 ⑤閉会宣言の各場面に使用するファンファーレ（1人で何曲でも可）

応募資格

現在、県内にお住まいの人、または本県出身の人

作品の基準

- テーマ、スローガン、使用場面にふさわしい、自作・未発表の曲
- 演奏時間は20秒程度で、速度記号を明記し、楽譜で応募
- 使用楽器は管・打楽器

ほう賞

- 入賞(各場面1点計5点)10万円
 - 佳作(各場面2点計10点)1万円
- なお、小・中学生は相当の賞品



締 切

昭和63年7月31日

応募方法など詳しくは、
第45回国民体育大会福岡県実行委員会事務局式典班へ ☎092(641)7053

とびひりめめ国体

とびひりめめ国体
出会い
みなぎる力