

広報 高家

昭和61年

4月10日発行

第384号

発行所 福岡県遠賀郡遠賀町役場

編集企画調整係

印刷 冷牟田印刷合資会社



「勉強がよ～くできますように……」

上別府子ども会学業祈願 3月23日 高家天満宮

町税は納税組合、口座振替で納入できます

○納税組合は

10名以上の納税者で組織し、取りまとめの上、納期限内に納付する。

納税奨励金 税額の100分の2

○口座振替は

次の金融機関にて振替納税申込をすれば、納期毎

にあなたの預金口座より忘れずに納税できます。

○遠賀郡農協遠賀支所

○遠賀信用金庫

○福岡銀行

○西日本銀行芦屋支店

詳しくは 役場住民課町民税係におたずねください。

* 4月の税金 *

○軽自動車税

○固定資産税(1期)

納期 4月16日(水)~30日(水)

この社会 あなたの税が 生きている

役場の機構が変わりました

町の花 水仙

4月1日から

四月一日付で、遠賀町役場の機構が変わりました。これは町行政改革大綱に基づいて実施したもので、各課、係の主な業務と職員の配置は次のとおりです。

総務課

庶務係

- ・ 条例、規則、規程その他命達及び公告
- ・ 町議会提出議案の審査及び統括
- ・ 秘書
- ・ 儀式及びほう賞
- ・ 法令、規則、官報、県公報の整備保管
- ・ 文書の收受、発送
- ・ 消防
- ・ 災害対策本部及び防災会議
- ・ 選挙管理委員会
- ・ 行政不服審査
- ・ 自衛官募集等に関すること

人事係

- ・ 特別職職員、職員の進退、服務、給与
- ・ 職員の研修
- ・ 公務災害補償
- ・ 市町村職員共済組合
- ・ 職員団休等に関すること

管財係

- ・ 財産管理
- ・ 町営住宅の入居者の選考及び維持管理
- ・ 寄付採納
- ・ 遺賀霊園
- ・ 町営駐車場及び駐輪場
- ・ 土地開発公社等に関すること

企画財政課

企画調整係

- ・ 政策の総合企画及び調整
- ・ 土地利用計画の総合調整
- ・ 広域行政
- ・ 地

住民課

住民係

- ・ 戸籍
- ・ 住民基本台帳
- ・ 外国人登録
- ・ 印鑑登録及び証明
- ・ 埋火葬許可申請
- ・ 諸証明の手数料の収納
- ・ 住民異動に伴う諸統計資料
- ・ 犯罪人名籍
- ・ 永久選挙人名簿等に関すること

住民課

住民係

- ・ 財政計画
- ・ 予算編成
- ・ 予算の執行統制
- ・ 地方交付税
- ・ 収入支出命令等に関すること

住民課

住民係

- ・ 域振興
- ・ 防衛施設周辺の生活環境整備
- ・ コミュニティ活動の企画振興及び総合調整
- ・ 国勢調査
- ・ 地価公示
- ・ 法
- ・ 町勢要覧
- ・ 事務改善及び行政改革
- ・ 庁議
- ・ 課長会議
- ・ 区長
- ・ 会
- ・ 広報
- ・ 芦屋競艇施行周辺対策
- ・ 登記事務等に関すること

福祉課

保健衛生係

- ・ 環境衛生
- ・ 母子保健衛生
- ・ 各種予防及び予防接種
- ・ 成人病、その他予防衛生
- ・ 畜犬
- ・ 廃棄物処理及び清掃法
- ・ 墓地
- ・ 公害対策基本法に基づき公害
- ・ 健康づくり
- ・ 老人保健事業等に関すること

福祉係

福祉係

- ・ 生活保護、その他扶助
- ・ 民生(児童)委員
- ・ 社会福祉協議会
- ・ 赤十字社
- ・ 母子福祉
- ・ 児童福祉
- ・ 老人福祉
- ・ 戦没者の遺家族援護
- ・ 軍人恩給
- ・ 身体障害者福祉
- ・ 浮浪者及び行路病死
- ・ 災害弔意金及び災害援護資金
- ・ 災害救助
- ・ 人権ようこ
- ・ 交通共済
- ・ 防犯(防犯灯を含む)
- ・ 特別障害者手当に関すること

福祉課

福祉係

- ・ 固定資産税の賦課台帳等の異動、整理、保全
- ・ 固定資産評価審査委員
- ・ 特別土地保有税の賦課
- ・ 特別土地保有税審議会
- ・ 交納付金の賦課
- ・ 税の証明等に関すること

福祉課

福祉係

- ・ 国民健康保険
- ・ 国民年金
- ・ 各種医療
- ・ 敬老年金
- ・ 日雇健康保険
- ・ 児童手当
- ・ 児童扶養手当
- ・ 特別児童扶養手当等に関すること

福祉課

福祉係

- ・ 国民健康保険
- ・ 国民年金
- ・ 各種医療
- ・ 敬老年金
- ・ 日雇健康保険
- ・ 児童手当
- ・ 児童扶養手当
- ・ 特別児童扶養手当等に関すること

産 業 課

農政 商工 係

- ・企業の振興 ・商工業 ・農業共済事業の運営 ・米穀管理 ・消費者行政 ・建物共済推進協議会 ・農業委員会 ・生産組合長会 ・農業者年金
- ・農業生産対策 ・農林水産業の振興
- ・農用地利用増進 ・農業振興地域の整備計画 ・農作物の病害虫防除対策
- ・関係団体の育成強化並びに連絡提携
- ・農業の近代化 ・農林業資金の融資
- ・農林水産業の振興
- ・農林水産業の振興
- ・農林水産業の振興

規制 ・その他都市計画 ・建築基準法等に関する事

建設 1 係

- ・道路、橋梁、河川、堤防、水路等の管理 ・土木、建築資材の管理及び受払い ・他課に属する土木事業並びに建築事業に対する技術援助 ・水防対策 ・土地の境界確認 ・砂利採取法
- ・交通安全対策

建設 2 係

- ・道路、橋梁、河川、堤防、水路等の新設改良 ・国、県土木事業の促進
- ・防災並びに災害復旧 ・失業対策事業 ・農林水産施設を除く健全全般に関する事

地域改善室

地域改善係

- ・地域改善対策の総合企画並びに調整
- ・地域改善対策事業の推進 ・指導相談 ・住宅資金貸付等に関する事

建設 課

都市整備係

- ・都市計画の企画調整 ・都市計画道路河川及び都市公園の整備並びに管理
- ・土地区画整理 ・公共上下水道
- ・都市計画法に基づく開発指導 ・優良住宅優良宅地の認定 ・市街地再開発事業 ・国土地利用計画法に基づく取引

学校 教育 課

学校教育係

- ・教育委員会の会議 ・事務局、公民館の職員の任免その他の人事 ・教育目的のための基本財産管理及び運用
- ・学校の設定、管理及び廃止 ・教育財産の取得、管理及び処分 ・教員その他の整備 ・教育委員会規則の制定
- ・又は改廃 ・教育の調査及び統計 ・文書の收受、発送、編さん及び保存
- ・学校の職員の任免その他の人事 ・教員用図書採扱 ・学習効果の評価
- ・校長及び教員の事務 ・学校職員並びに児童生徒の保健衛生、福利及び厚生
- ・児童、生徒の就学 ・要保護及び準要保護児童生徒 ・学校医、学校歯科医及び学校薬剤師等に関する事

役の事務等に関する事

社会 教育 課

社会教育係

- ・公民館、その他社会教育機関の設置管理及び廃止 ・社会教育委員、公民館運営審議会委員の委嘱及び任命並びに会議 ・社会教育関係団体の指導育成
- ・講座の開設及び討論会、講習会講演会等の開催並びにこれらの奨励
- ・社会教育資料の刊行及び配布 ・社会教育のための必要な設備、器材及び資料の提供 ・情報交換及び調査研究 ・青年学級、婦人学級 ・ユネスコ活動 ・視聴覚教育 ・文化財の保護
- ・青少年の保護育成 ・文化、芸術の向上 ・遠賀町公民館運営等に関する事

体 育 係

- ・遠賀町体育センター、その他社会体育機関の設置、管理及び廃止
- ・社会体育関係団体の指導育成 ・学校施設を利用する社会体育 ・社会体育資料の刊行及び配布 ・社会体育のための必要な設備、器材及び資料の提供
- ・スポーツの振興等に関する事

給食センター

給食センター係

- ・給食に必要な物資の購入及び献立、調理、運搬 ・給食に関する経理、その他学校給食事業に関する事

議会 事務 局

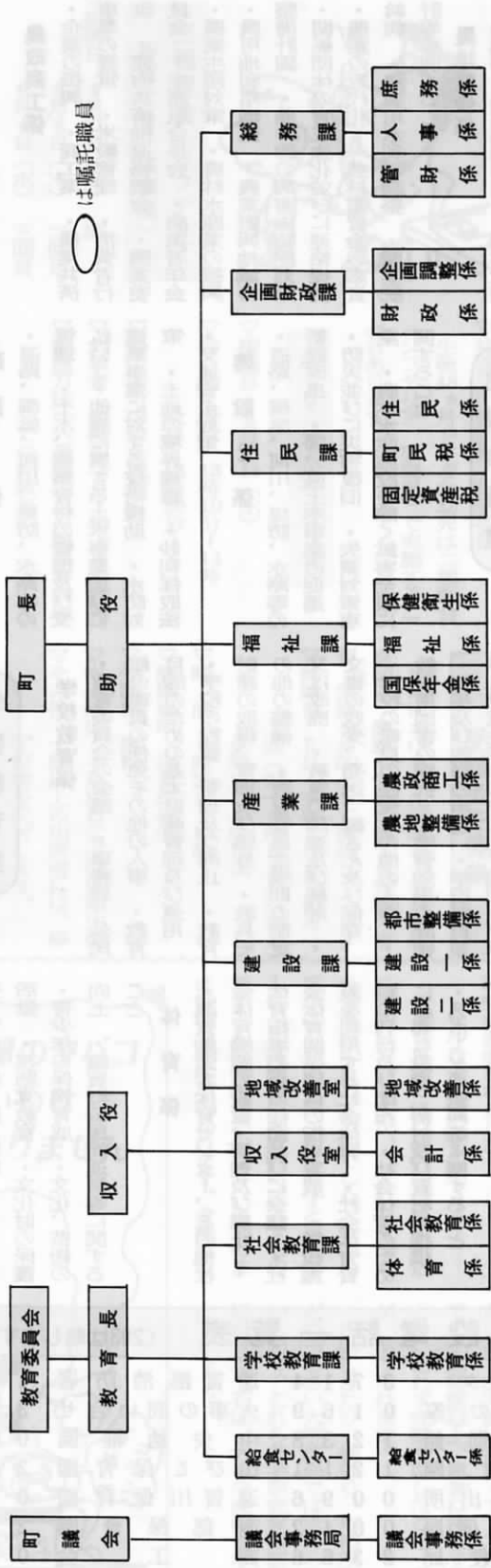
議会事務係

- ・町議会 ・町議会議員 ・公聴会 ・会議の傍聴人 ・請願書、陳情書
- ・その他議会全般に関する事

町内主要施設電話一覧表 (293は略します)

遠教遠島浅体	賀南門渡木セ	町委中中小小	役員学学学学	学校学学学学	1	2	3	4	給老公遠遠浅松	食人賀賀賀賀	セ憩館川川本	ン憩館川川本	タの霊派郵郵便	一家館園所局局	3	7	1	4	遠火中山遠南商遠	賀事央び賀部賀	郡の幼保保工郡	消問幼保保工郡	防合園園園園	署せ園園園園	1	2	3	1
					1	3	5	5							0	1	6	9							3	9	2	1
					0	0	4	3							1	2	3	8							0	0	9	7
					5	7	5	7							1	2	1	1							2	2	2	7
					0	0	0	4							0	0	9	6							0	1	8	4
					3	7	1	1							0	0	4	2							2	2	5	6
					0	0	0	9							2	3	6	6							0	1	6	5
					5	4	3	4							2	7	0	0							0	0	1	4

遠賀町行政機構図



○は嘱託職員

課(室、局)	係長名	係員名
林 正弘 細手 靖司 (休職)	善明 康士郎	行事 和美・柘田 真由美 ○桑原 和子・丸井 力夫(監査)
	大庭 紀男	湯浅 静江 桜井 潔・添田 美佐子(公社)
仲野 丈	高 敏昭	竹森 利弘・時松 浩 ○大橋 幸子
	原田 正武	香山 洋子
井口 一美	園田 悦子	澤 秀利・日高 律子 平田 多賀子・小林 保彦
	稲田 順三	秦 和徳・大庭 幹子 安増 信秀・田中 義行
	松井 豊彦	石松 昭・木村 晃
山下 美和子	鹿毛 裕明	梶山 正孝・中村 マリ子 松井 京子
	古畑 紀子	川原 正義・谷口 義和
	田中 幸男	麻生 ヨシノ・太田 清彦 河原 京人
添田 正豊	山崎 崇信	武谷 和子・花田 京次 副田 芳見・大場 繁雄
	松本 惟直	添田 憲志・○鬼塚 重忠
泉原 清秀 (課長補佐)	花生 時夫	古屋 広幸・岩内 孝寿
	谷口 昭夫	島本 和彦・柘田 勲 丸井 真由美・大石 正志
矢野 伊豆生	武谷 徹	森 英夫・永田 弘幸
泉原 敏行	秦 正茂	
塞井 百人	田口 忠一	川原 美智子
半田 憲彰	見島 昭代・川崎 多賀生	
	鳴崎 慎吾・○二砂 貞利 ○村田 久美子	
太田 善胤	吉村 哲司・山下 岩男	
	○重広 久美子・○久々原 かほる ○丸田 文子・○原田 和美	
泉原 清	吉浦 了子・矢野 十津子 桑原 崇・高崎 巧児・松田 恵美子 坂本 幸代・河原 英幸	
柴田 昭徳	村田 栄子・○酒見 真道	

(退職)
四月一日付 井口 正明

国民年金

今月から新年金制度スタート

新年金制度では、国民年金に加入しなければならない人の範囲が拡大され、厚生年金保険（現行の船員保険を含む）の被保険者と共済組合の組合員、及びその配偶者であって二〇歳以上六〇歳未満の人も国民年金に必ず加入することになりました。

国民年金の

被保険者は

次の三種類

① 自営業者、農林漁業従事者及びその奥さんと、会社勤めでない人が第一号被保険者。

② サラリーマン本人、つまり厚生年金保険の被保険者、共済組合の組合員は第二号被保険者。

③ 第二号被保険者の被扶養配偶者が第三号被保険者。大部分はサラリーマンの無業の奥さん。

サラリーマンの奥さんでも、厚生年金保険の被保険者が共済組合の組合員であれば、第二号被保険者となり、奥さんが自営業である程度の収入がありご主人に扶養されていない奥さんは第一号被保険者となります。

国民年金に

未加入の奥さん

四月に必ず届出を

国民年金に任意加入されていない奥さんは、四月から強制加入となります。第三号被保険者の該当届を四月中に役場国民年金係までに届出が必要です。この手続きを忘れると、納めないでよいのに保険料を納めていたかのようになったり、将来年金を受けられなくなったりしますので十分注意してください。

共済組合等で、ご主人の勤務先が届出のとおりまじめと提出の代行を行っている場合は、ご主人の勤務先に提出してください。

国民年金についてのお問合せは、役場福祉課年金係へどうぞ。 ☎(293) 1234

保険料を前納すると

割引きされます

国民年金の保険料は、定額保険料と付加保険料とがありますが、いずれも四月分から翌年三月分までの一年分をまとめて前納することができます。今月から新しい年金制度が始まります。新年金制度で保険料を今までどおり納めていたか第一号被保険者の皆さん、この機会に保険料の一年前納をおすすめします。保険料の前納割引は次のとおりです。

・定額保険料を毎月納めた場合	1年間	85,200円
・4月に1年前納した場合		83,140円
	割引引き額	2,060円
・付加保険料を毎月納めた場合	1年間	4,800円
・4月に1年前納の場合		4,680円
	割引引き額	120円

国民年金保険料を月々、また年何回かに分けて納める手間が省け、つついっかりの納め忘れが防げますので、留守がちな人など便利です。

小中学校教職員の異動

島門小学校

転出 職名・氏名・転出先（退職）の順になっています。

教諭 馬場 秀憲 小竹西小

教諭 中西恵美子 伊左座小

教諭 中尾 治実 附属小倉小

転入 職名・氏名・前任校（新任）の順になっています。

教諭 後藤 雄一 小竹北小

教諭 小里 京子 海老津小

教諭 楠 初枝 広渡小

教諭 石崎桂一郎 頃末小

教諭 柴田 美紀 新任

広渡小学校

転出 教諭 深宮 幸雄 山田小

教諭 楠 初枝 島門小

教諭 野村 環 退職

転入

教諭 山崎八江子 杵小

教諭 石田 拓司 新任

浅木小学校

転出

養護教諭 塩川 幸枝 芦屋東小

転入 養護教諭 重岡 暢子 新任

遠賀中学校

転出 教諭 大木千恵子 岡垣東中

教諭 吉村 平 芦屋中

教諭 御領奈保子 芦屋中

教諭 豊島 啓司 小竹中

養護教諭 手嶋 陽子 芦屋中

事務職員 河面 康夫 伊左座小

転入

教諭 秦 浩一 水巻南中

教諭 高山 彰二 岡垣東中

教諭 久野 英成 岡垣東中

教諭 極高 宣夫 芦屋中

養護教諭 梶山登喜子 岡垣中

事務職員 東田 雅子 水巻南中

遠賀南中学校

転出

教諭 早川 博道 岡垣東中

教諭 吉田恵美子 退職

転入

教諭 紀成 慶子 岡垣中

教諭 田井村瑞恵 新任



遠賀

バレーボールクラブ

◎遠賀クラブ 男子及び遠賀クラブ 女子

- ▽練習日 毎週水曜日、土曜日
- ▽時間 19時30分～21時30分
- ▽場所 遠賀南中学校体育館
- ▽対象 高校生以上
- ▽会費 一般 月五百円

▽申込先 別府 宮原征四郎
電話(293)3137

◎遠賀ママクラブ

- ▽練習日 毎週火曜日、金曜日
- ▽時間 19時30分～21時30分
- ▽場所 勤労者体育センター
- ▽対象 遠賀中学校区内のママさん
- ▽会費 月十円

▽申込先 中央 白土伸子
電話(293)4569

◎遠賀南ママクラブ

- ▽練習日 毎週月曜日
- ▽時間 19時30分～21時30分
- ▽場所 遠賀南中学校体育館
- ▽対象 南中学校区内のママさん
- ▽会費 月五百円
- ▽申込先 上別府 筋田初子
電話(293)2977

卓球クラブ

- ▽練習日 毎週水曜日
- ▽時間 19時30分～21時30分
- ▽場所 広渡小学校体育館
- ▽対象 中学生以上
- ▽会費 年三千元
- ▽申込先 直接会場か、遠賀川萩尾修身
電話(293)0116

遠賀少年 サッカークラブ

今年はワールドカップサッカーの年です。みんな総合グラウンドに集まって第2のブラティニやマラドーナになろう。

- ▽練習日 火、金曜を除く毎日 (週一回参加でも可)
- ▽時間 16時30分～18時30分
- ▽場所 総合グラウンド
- ▽対象 小学二年～小学六年(中学生も可)
- ▽会費 月十五百円
- ▽申込先 浅木 嶋崎慎吾
電話(293)6733
- 又は直接会場まで

遠賀町 バドミントン協会

- ◎一般の部
- ▽練習日 毎週火曜日、金曜日
- ▽時間 19時30分～21時30分
- ▽場所 遠賀南中学校体育館
- ▽会費 月十円
- ▽対象 高校生以上の男女
- ▽会員数 二十名

◎ママさんの部

- 昨年九月にできたばかりのクラブです。
- ▽練習日 毎週月曜日(第4週は火曜日)

遠賀町剣道連盟

- ▽時間 10時30分～12時30分
- ▽場所 勤労者体育センター
- ▽会費 月五百円
- ▽対象 原則として家庭婦人
- ▽会員数 十二名
- ▽申込先 虫生津 完山泰子
電話(293)2666

◎遠賀教室 毎週月曜日、金曜日 第一武道場(中央公民館横)

▽練習日 毎週水曜日、土曜日 鳥門小学校体育館

▽申込先 4月14日(月)18時集合 第一武道場にて

▽問合先 上別府 石松敦 電話(293)2994

◎広渡教室

▽開催日 毎週火曜日、金曜日 広渡小学校体育館

▽申込先 4月15日(火)18時集合 広渡小学校体育館にて

▽問合先 中央 寺崎義憲 電話(293)2260

婦人体操クラブ

レクリエーションダンス、インディアカ、柔軟体操など楽しく気軽に出来る運動です。お気軽にご参加ください。

- ▽例会日 毎週水曜日
- ▽時間 13時30分～15時30分
- ▽場所 勤労者体育センター
- ▽会費 月千五百円
- ▽申込先 木守 福田マサ子
電話(293)0168

健康アイ体操

今、健康時代。だから「アイ体操」です。ジャズ体操とストレッチングを主軸に誰にでも出来る楽しい体操です。

- ◎東和苑公民館教室 毎週水曜日19時30分～21時 毎週金曜日10時～12時
- ▽例会日と時間
- ◎勤労者体育センター教室 毎週水曜日 10時～12時
- ▽入会金 千五百円
- ▽会費 千五百円
- ▽申込先 東和苑 岩邊七美恵 電話(293)3613

会場がコミュニティセンターになるサークルは、センター完成後掲載します。

遠賀バスケット

ボールクラブ

高校生以上の男性、女性、初心者、以前経験のある方など、気軽においでください。

▽練習日 毎週末曜日

▽時間 19時30分～21時30分

▽場所 勤労者体育センター

▽会費 月千円

▽申込先 浅木 嶋崎慎吾

☎(293) 6733

または直接会場まで。

軟式庭球連盟

高校生以上の男女を募集します。興味のある方、長く続ける気持のある方、初心者の方を大歓迎します。

▽練習日 毎週土曜日は15時より、日曜日は9時より2～3時間

▽場所 総合運動公園テニスコート

▽申込先 小川

☎(293) 5868

または直接会場まで。

茶道教室

初心者の方、気軽にご参加ください。

・煎茶 小笠原流

・抹茶 表千家

▽例会日 毎月第一、第二、第三次曜日

は直接会場まで。

▽時間 煎茶 10時～12時
抹茶 13時～15時

▽場所 中央公民館茶室

▽申込先 鬼津 半田富美子

☎(293) 4525

民謡若宮会

▽例会日 毎週火曜日

▽時間 20時～22時

▽場所 浅木公民館

▽申込先 浅木 芳賀拓次郎

☎(293) 1021

少年少女民謡教室

▽例会日 毎週土曜日

▽時間 17時30分～18時30分

▽場所 浅木公民館

▽申込先 浅木 岩本 優

☎(293) 4839

サッカー教室

サッカー教室を開催します。小学生の男の子、女の子は、どんどん参加してください。

▽開催日 毎月第3日曜日(雨天中止)

▽時間 10時～12時

▽対象 小学生男女

▽参加料 三百五十円(スポーツ保険料)

▽申込先 浅木 嶋崎慎吾

☎(293) 6733

または直接会場まで。

自然を大切に

県植樹祭開かれる

遠賀町民の森



記念植樹をする柴田遠賀町長

「未来へつなごう水と緑の豊かな郷土」をテーマにした第三十七回福岡県植樹祭が三月二十二日、町民の森で約二百人が出席して行われました。奥田福岡県知事をはじめ、地元選出国會議員、県議會議員の方々が代表して国の木桜、県の花梅、町の木モクセイなどを植樹しました。当日はあいにく雨天のため、式典は急ぎよ体育センター内で行われましたが、奥田知事が二十一世紀に向けて、緑豊かな明

るい県を目指して緑化運動を進めたい」と挨拶。続いて島門小学校緑の少年団(四十六人)が胸をはって入場し、緑の少年団を代表して五年三組の津田直喜君が「美しい郷土の緑を守り、自然を愛する心と体を鍛えます」と元氣いっばいに宣誓しました。

なお、次の方々が緑化功勞者として表彰を受けられました



表彰状を手渡す
奥田県知事

た。(町内関係者のみ敬称略)

福岡県緑化推進委員会会長表彰

別府 石田 碩雄

遠賀町長感謝状授与者

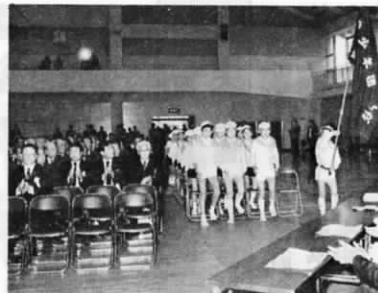
遠賀川 副田 悦博

尾崎 中西良三郎

旧 停 山本 運

上別府 高 万年

遠賀川 土師 和枝



島門小学校「緑の少年団」



宣誓をする津田直喜君

お知らせ コーナー

今月の星座



ふたし座

四月中旬、午後十時ころ西の空に見えます。

中遠地区「少年の船」団員募集

中間、遠賀地区の次代を担う少年が集い、船上でのレクリエーションや、沖縄見学を通して、お互いの友情を深めながら、団体生活の厳しさや、楽しさを体験してもらうため、団員を募集しています。

▽期間 8月8日(金)～8月12日

受け取りください。

(火) (4泊5日)

▽研修地 沖繩本島

▽対象及び人員 小学校4年～6年生

百二十名

▽募集期間 4月1日～4月30日

申込書は教育委員会社会教育課でお

税督促手数料

二百円に改正

税の公平負担、他の手数料との均衡を図るとともに、納期限内納付を推進するため、町税督促手数料を昭和六十一年四月一日以降の町税から二百円(旧百円)に改正いたしましたのでお知らせいたします。



身体障害者のみなさんへ 巡回相談があります

▽日時 4月23日(水)
10時～14時30分

▽場所 水巻町民会館
▽対象者 身体障害者手帳所持者および戦傷病者で相談の必要がある者、新たに同手帳の交付を受けるようとする者(内部障害者は除く)
▽相談内容
・補装具の交付、修理の要否判定処方、適合判定
・更生医療給付要否の判定
・身体障害者更正援護施設や福祉施設への入所指導
・身体障害者手帳交付判定
・肢体不自由由児の療育相談等
・その他更生相談に関すること
▽持参品 印鑑(身体障害者手帳所持者は手帳も持参)

防火管理者 資格取得講習会

▽日時 5月14日、15日
9時～16時20分

▽場所 遠賀郡消防本部講堂
▽対象者 防火管理者を必要とする事業所の関係者
▽申込受付 4月14日～4月19日
▽受講料 三千二百円
▽その他 写真一枚(ライカ版)必要
▽申込先 遠賀郡消防本部予防課
☎(293) 1231

貸付利率改定

一 国民金融公庫一
▷利率 年7.2%→年6.9%
▷改定日 昭和61年2月28日から
詳細については、国民金融公庫八幡支店融資相談窓口一番八幡西区黒崎3の1の7
☎(641) 7715へどうぞ。

舞夢の会

愛の協賛チャリティー芸能祭
協賛募金の一部は遠賀町社会福祉協議会へ寄贈いたします。
▽日時 4月20日(日)
11時開始
▽場所 中央公民館大ホール
▽内容 踊、歌謡曲、詩吟、三味線 民謡、大正琴
▽入場 無料
▽問合せ 岡垣町東海老津 木原洋子
☎(282) 6132

NHK 「おかあさんの勉強教室」 ガイド配布中

効果的、計画的に利用いたたくために半年ごとに放送予定を掲載した「おかあさんの勉強室ガイド」を作成し、ご希望の方にお付けしています。
▽申込方法 郵便料(切手可)で二部まで六十円を添え、希望部数を明記のうえ申込みのこと。先着二万部

福岡県二級、 木造建築士試験

昭和61年度の試験からは、(財)建築技術教育普及センターが福岡県に代わり試験事務を実施することになりました。
▽試験日 学科7月27日(日)
▽申込書配布 4月14日～4月25日
▽申込受付 4月21日、22日
小倉建設会館
詳細については、(財)建築技術教育普及センター九州支部 〒812福岡市博多区博多駅東2丁目9番1号 ☎092(471)6310へお問い合わせ。

続遠賀町文学散歩

(24)

西川を遡る (XIII)

白水川を流れに沿ってのほってゆくと、このあたりは昔「鳥喰」落口「白水」打越」などと呼ばれていたように、炭坑社宅ができるまでは閑かな山村の一角であったろうと思われる。

後年炭坑のボタ山ができたたり、たぐさんの炭住ができたりして、昔の面影はうすれてしまった。

ゆるやかな登りをすぎて、やがて道は芙蓉団地にかかり、仏の辻と呼ばれ、昔、大きな寺院があったと言われ森が冬も緑の色をたたえ。



倉谷下池

ここから出土した十二神将像や薬師如来像などは長楽寺に移されたといく。さらに登ると、新しく築かれた墓地公園が見えてくる。その眼下に倉谷下池が満々と水をたたえて、ほとりの冬木の影を映している。

池の右側の道をのぼると、馬頭岳への登山口である。小さい流れを左に渡り、急な坂道を登ると権現さまと呼ばれる祠がある。香春権現を招祠し、地元の安全と豊作を祈ったと聞く。

いつか来た時、齒架原が美しかったところを通りぬけ、道が一度少し下り若松の林を過ると、車の通るほどの道に出る。これが鞍手町との境である。

道の左を谷川が流れ、やがて空が展げ、山峡に田が見える。狭い棚田のような田の面が何枚か続き、迫ってくる山影の陽の光を求めるかのように見える。

犬が二匹とび出してきた、と思うと一人のお百姓の姿が現れる。篠竹を切って手押車いっぱい積んで下ってくる。

顔見知りの志和さんとわかり、篠竹の用途を尋ねると、驚いた。

猪が出るので田んぼに入らぬように猪垣を造るのだぞうである。こんな浅



大谷の一軒屋

い山にも猪がいるとは知らなかった。その言えは先日鞍手でも聞いたのだが、ちょうど、この大谷の裏側に当る西山で、やはり猪に畑が荒されるとのこと。

西川炭田の北の端になるこのあたりは、戦後の石炭ブームの頃にも、大谷に鉱山があって、トラックで毎日たくさん石炭が山を下って、遠賀川駅から汽車で送り出されていたことを思いだす。

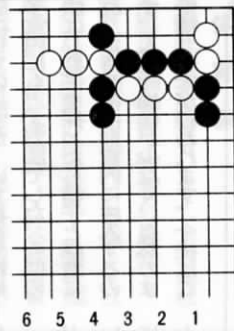
炭坑が止まって自然が昔の静けさに戻り、炭坑で働いた人たちの姿も見られなくなった山奥も、昔の動物の世界が甦ってきたのだろうか。ここから少し登ると地蔵峠であり、三郡尾峠もあり遠くない。春の匂いが枯木の底から湧いてくるように思われる。

(片山花御史)

頭の体操

有段を目指して

詰碁
出題 本因坊 武宮 正樹
白先勝・5手まで
●ヒント：まずキリを入れる
2分で3級、ノータイムなら有段者。



詰将棋
出題 八段 北村 昌男
●ヒント：駒取り流はうまくいきません
7分で2級、1分で有段者
持駒 角金金
一 二 三 四 五 六 七 八 九



講演会のお誘い

— 遠賀町郷土文化研究会 —
一般の方々への参加を歓迎します。歴史に興味のある方、どうぞご参加ください。

▽日時 4月19日(土)

13時30分

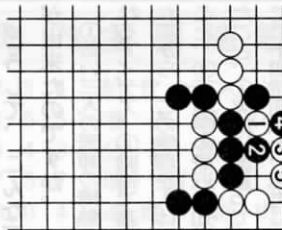
▽場所 中央公民館2階会議室

▽講演 「遠賀川の歴史」

▽講師 柴田貞志氏(水巻町郷土会長)

▽参加 無料

なお講演終了後、総会を開きます。



△解説 1四角と打つては2三歩と突かれてダメ。4一角から4四金と玉の逃げを封じ、4二角成かねらぬ一手です。

△詰碁解説 4一角、3三玉、4四金、同歩、4二角成、同玉、3二金まで7手詰め。
△解説 1四角と打つては2三歩と突かれてダメ。4一角から4四金と玉の逃げを封じ、4二角成かねらぬ一手です。

健康と衛生のページ

春の予防接種

予防接種の申込み方法

各予防接種の一週間前から前日まで
に印鑑を持参のうえ、保健衛生係に申
込みをして問診票と注意書を受領して
ください。問診票を受領されないと予
防接種は受けられません。



三種混合(ジフテリア、百日せき、破傷風)

- ▽接種日 4月11日(金) 済
- 5月8日(木) 二回目
- 6月4日(水) 三回目
- 6月27日(金) 四回目
- ▽時間 受付 13時10分~14時
- 接種 13時30分~

- ▽場所 中央公民館
- ▽対象者
- 第一期 生後24~48ヵ月児
- 第二期 第一期終了後、12~18ヵ月
- 経過の幼児
- ▽接種方法
- 第一期 四回の内いずれか三回接種
- 第二期 四回の内いずれか一回接種
- ▽持参品 問診票、母子手帳
- 生後48ヵ月をすぎた幼児は三種混合(ジフテリア、破傷風)で実施することもあります。

ポリオ生ワク

- ▽接種日 5月7日(水)
- ▽時間 受付 13時10分~14時
- 投与 13時30分~
- ▽場所 中央公民館
- ▽対象者 生後3ヵ月~48ヵ月未満児
- ▽接種方法 六週間以上の間隔をおいて二回投与
- ▽持参品 母子手帳、問診票
- ポリオ投与を受けた場合、5月8日の三種混合は受けられません。

妊婦相談

- ▽期日 4月28日(月)
- ▽時間 13時20分から、終了は15時30分
- ▽場所 役場保健室
- ▽対象者 妊産婦
- ▽持参品 印鑑(母子手帳受領者のみ)
- ▽内容 新生児の扱い方、入浴指導
- 母子手帳交付
- ▽料金 無料

昭和61年度 食生活改善推進教室の受講者を募集

- 地域における食生活改善の普及徹底を図り、健康や栄養に関する知識の学習、実践を目的として開催しています
- ▽開講日 5月~来年3月まで毎月一回(第一金曜日または第三金曜日) 年間12回
- ▽時間 9時30分~12時
- ▽開講場所 遠賀保健所
- ▽受講料 無料
- ▽申込締切 4月17日(木) 役場衛生係
- ▽その他 十回以上の出席者には、修了証書を交付します。
- 尚講座卒業後は遠賀町食生活改善推進員(緑黄会)として活動していただきます

ママの健康コーナー

不妊症のお話 (10)

折尾田中産婦人科医院長 田中 中 壮 介

昨年十一月十一日、日本のテレビやラジオは、新しい体外受精の成功を大々的に報じましたが、日本の医術もすばらしいですね。

全くです。心強い限りです。東京近郊にある越谷市立病院の産婦人科医長の田中温博士(三十五歳)を中心とする三人の若手グループにより、画期的研究が達成されました。

どんな方法ですか。

今まで日本では、体外受精は十列近く成功していますが、いずれも受精卵を子宮内にもどす方法でした。今回の方法は、卵子を採ったら精子と媒液に入れ、二時間後に卵管内に注入するのです。人為的操作が少なく、自然のまま受精、着床が行われます。今後はこの方法が世界の主流になるでしょう。また、精子減少症にも受精が可能になります。

どうして、こんな歴史研究が出来たのですか。

①若い三人の医師の情熱と滴ちあふれるアイデア。②動物で基礎実験を重ねてから、この学理を人体に応用したこと。③産産学の最近の知識を活用したこと。④実施にあたって、不眠不休で二十四時間以上、患者に密着すること。⑤いとわず完璧を期したこと。などが、あげられます。

古いしきたり、縄張り、年功序列などのうるさい大学医局では求められないもので、これら若手研究家の医学界に投じた一石は、大きな波紋を呼ぶことでしょう。



妊婦のタバコ
いいわけ
ありません

元気な赤ちゃん

乾電池を すてるとき

●不燃ゴミに出さないで、役場玄関前のカンか、近所の小学生にお渡しください。



浅木604番地の9
よしのぶ
藤本 彬頌くん
(茂 さんの長男)
(千 鶴 さんの長男)

昭和60年10月1日生
生まれた時は4,200gもあつたんだよ。髪の毛の少ないのはママ似かな。今はおとなしく寝ているけど、もうすぐしたらワンパクになって姉ちゃんを泣かすよになるだろうな!



今古賀789番地の34
ゆりと
富田百合子ちゃん
(誠 二 さんの二女)
(ちえみ さんの二女)

昭和60年5月20日生
私、ハイハイがとても上手になりました。家の中をスタスタと、今日も台所で「おもい」をあつかって手はまっくろけ。毎日、ママをはらはらさせて喜んでいきます。私って、おてんば?



今古賀121番地の1
しろう
赤星 昇くん
(周 一 さんの次男)
(京 子 さんの次男)

昭和60年4月15日生
僕、あんよの特訓中!!がばって三步目に挑戦中。お歌もダーイすき!お姉ちゃんの歌だと、すっごくのれるんだ。からだ中、動かして踊ってしまうんだ。

家庭看護の

A B C

●冷やす、目的は発熱した病人の気分をよくすることです。熱を下げるといった、症状に対する効果はありません。病人がいやがるようなら無理強いはいないようにしましょう。

氷 枕

①氷七百グラムを、先のとがったもので、クルミ大に割る
このとき、氷をポリ袋などに入れて割ると氷が飛び散りません。また割ったあと袋の上から手でならすと角がとれ、当たりのよい氷ができます。

②氷枕に氷と水を入れ、枕の高さを調節して当てる
水の量はコップ二杯くらいで、ちょうど氷が浸るぐらいがよいでしょう。口金を止めるときは、中に空気が残らないよう、氷枕を斜めにして口もとまで水を押し上げてください。氷枕の中に空気が残っていると、空気のすきまが頭に当たるので冷えにくくなります。

③枕の上に氷枕をおく

氷枕の水気をふき、乾いたタオルで

くるみます。ふだん使っている枕にビニールを敷き、その上に氷枕を置き、頭を乗せて気持ちのよい高さになるように調節します。

肩に当たる部分は、タオルを二重に折るなどして肩まで冷やさないよう配慮してください。

④取り替える

七百グラムの氷を入れた氷枕は、約三時間くらいもちます。次に取り替えるときは、乾いたタオルに替え、枕や寝間着の襟もとがぬれていないかを確かめてください。

冷 や す

心地よさを第一に

氷 の う

①氷は、氷枕の場合より小さめ(親指大ほど)に砕き、角をとって氷のうに入れる。

②氷の量は当てる部分によって異なるが、ふつうは二百〜三百グラム。

③空気を抜いて口もとをしっかり結ぶ。

④水気をふき、布(ガーゼのハンカチ)で包む。

⑤額に当てるときは、氷のうのうで

るす。のど、耳、歯などを冷やすときは、三角巾に包み、包帯を巻くのと同じようにして患部に当てる。

氷のうが動いて、他の部分が冷えないように、また氷のうを当てる部分によっては冷えすぎにならないように注意してください。

冷えすぎるようなら、タオルなどで包み、快い冷たさに調節しましょう。

そのほかの冷やし方

* 氷枕や氷のうの代わりに、冷蔵庫で冷やしただけで使える化学製品も、販

売されています。これらは冷やすすぎると硬くなって使い心地がよくないので、冷やし加減に気をつけましょう。

* 氷で冷やすほどでもないというときは、氷水で絞ったタオルをポリ袋に入れて当てると気持ちがいいものです。



4月下期の遠賀町主要行事表

日	曜	行 事 内 容	時 間	実施会場	担 当 係 名	対象や終了時間など	詳 細
17	木	軟式野球、女子バレーボール競技監督会議	19:30~	勤労者体育センター	体 育 係	申込みチームの監督 21時30分終了予定	
19	土	子 ども 会 長 会	14:00~	中央公民館	社会教育係	各地区子ども会長	
24	木	心 配 ご と 相 談	13:00~16:00	公民館別館	社 会 福 祉 協 議 会	相談内容は◎で料金無料 お気軽にどうぞ	
27	日	軟 式 野 球 競 技	7:40~	総 合 運 動 公 園 グラウンド	体 育 係	公民館対抗 応援をお願いします。	
		女 子 バレーボール 競 技	8:40~	勤労者体育センター他	体 育 係	公民館対抗 応援をお願いします	
28	月	妊 婦 相 談	13:20~	役場保健室	保健衛生係	母子手帳交付 15時30分終了予定	8 ページ
30 5/7	水 火	ポリオ生ワク申込み受付	8:30~17:00	<申込先> 役 場 保健衛生係	保健衛生係	生後3ヵ月~48ヵ月未満児 印鑑持参のこと	8 ページ

遠賀保健所

検 診 一 覧 表

	午 前 (9:00~11:00)	午 後 (13:00~14:30)
月	健 康 相 談	
火	水 質 検 査 (9:00~12:00)	乳 幼 児 相 談 家 族 計 画 相 談
水	成 人 病 相 談	歯 科 検 診 妊 婦 検 診
木	健 康 相 談	
金		精 神 衛 生 相 談 (第2金曜)

なお、5月1日から水曜日の成人病相談は廃止し、月曜日と木曜日の健康相談に実施します。

交通事故のご相談は お気軽にどうぞ 無料でご相談に応じております

午前9時半~午後4時40分(平日)
土曜日は正午まで(第2土曜日は休みます)
◎専門の相談員が親身になってご相談に応じます。
◎弁護士相談日:毎週金曜日午後1時~4時

社団法人 **日本損害保険協会**
小倉自動車保険請求相談センター

北九州市小倉北区紺屋町9-1
明治生命小倉ビル8階 小倉調査事務所内
☎093-521-2140(直通) 093-541-1531
電話のご相談もお受けします

子供と高齢者を交通事故から守ろう シートベルトの着用推進

▷ 春の全国交通安全運動 ◁

4月6日~15日

