

広報 ながさき

昭和61年

12月10日発行

第400号

発行所 福岡県遠賀郡遠賀町役場 編集企画調整係 印刷 冷牟田印刷合資会社



遠賀のブロッコリーはいらんね!!

農業祭で

1日3,476円

新しい福岡県最低賃金

(時間給は1時間435円)

10月1日から

* 12月の税金 *

固定資産税(第3期)

納期 12月16日(火)~12月25日(木)

町税の納税は便利な口座振替で……遠賀郡農協遠賀支所、遠賀信用金庫、福岡銀行、西日本銀行芦屋支店、福岡相互銀行の窓口でお申し込みください。

あなたの町 あなたの税が役に立つ (遠賀南中学校2年 緒方順子さん)

ゆく年くる年みんなで防犯

十二月は一年間の総決算期です。いつもの月より人やお金の動きが活発になり、それをねらった強盗やひったくり、空巣ねらいなどもたくさん起っています。

このため十二月を「年末特別警戒」の月として、犯罪や事故の防止に努めることにしています。明るい正月をかえるため、もう一度あなたの周囲を見直してみましよう。

暴力団犯罪を防ごう

最近暴力団などによるけん銃での殺人事件、債権取り立て、盛り場などでの暴力事件が心配されています。暴力団を根絶するため、

- ・暴力団を恐れない
- ・暴力団を利用しない
- ・暴力団に金を出さない
- ・暴力三ない運動を進めましよう。

侵入盗を防ごう

- ・外出するときは、たとえわずかな時間でもカギを必ずかける習慣を身につけ、隣近所にも「ひと声」かけることを忘れないようにしましょう。
- ・多額の現金は、なるべく家に置かないようにし、通帳と印鑑は別々に保管しましよう。
- ・戸や窓には補助錠を取り付け、戸や窓を開けると鳴りだす「防犯ブザー」や「防犯ベル」を活用しましよう。

乗り物盗を防ごう

- ・車を離れるときは、わずかな時間でも必ずエンジンキーを抜きましよう
- ・ドアロックは確実に
- ・車内に貴重品を置かないように
- ・路上駐車や空地などへの駐車はしない
- ・窓ガラスは必ず閉めておく
- ・ひったくりから身を守る
- ・人通りの少ない夜道や、住宅街などの狭い道路で多発しています。銀行帰りや夜遅く帰る場合は特に注意が必要です。自動車やオートバイなどが近づいて来ないかなど、周囲に対する警戒を怠らないようにしましょう。
- ・女性の一人歩きが狙われています。ハンドバックなどぶら下げられないように、しっかり握るか胸にかかえて持ちましよう。
- ・万一被害にあったときは、大声で近くの人に助けを求めるとともに、犯人の面相、特徴、車のナンバーなどを確認して、すぐ一〇番しましよう。

年末



飲酒運転は絶対にやめましよう

年末・年始の交通安全運動

12月11日(木)～1月10日(土)

酒飲んだら乗らない 酒乗るなら飲ませない 酒乗るなら飲まない



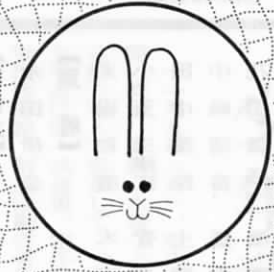
しあわせって

歳末たすけあい運動

- 一 般募 金 総 額
三 万 三 千 九 百 十 円
- 子 家 庭
二 十 二 万 七 千 五 百 円
- 在 宅 心 身 障 害 児 者
十 三 万 五 千 円
- 施 設 入 所 者
十 三 万 五 千 円

◎ 義 援 金 総 額
三 十 九 万 六 千 四 百 十 円

今年もまた師走の声とともに、全国各地で歳末たすけあい運動が行なわれています。「地本町でも十一月一日から十九日まで、遠域でさえあつ明るいお正月」をスローガンに、お正月を前に町内の恵まれない方や、皆賀町から県内の施設へ入所されていた義援金をお配りし、明るいお正月を迎えていただきます。皆様方からお寄せいただいたため、皆様の暖かいご協力を願っています。次のとおり配分しました(ごきょう報告)申し上げます。



年 始

なんだつけ

親子で作ろうしめかざり

来年的お正月は、親子で作ったしめかざりでスタートしませんか。教育委員会は親と子のふれあいの場として、「親子のつどい、しめか



ざりのつくり」を開きます。

日ごろの仕事ばかりのおとうさん、おこっちゃんばかりのおかあさん、ご家族そろって参加しませんか。

▽日 時 12月20日(土)
13時30分～16時30分

▽場 所 勤労者体育センター

▽対 象 町内の親子
80人(40組)

▽申込締切 12月18日(木)

▽申込先 教育委員会社会教育課
(293) 13555

▽その他 ベンチ、ハサミを持参ください。

し尿の年末 臨時収集の申し込み

希望される方は12月24日(水)までに福祉課保健衛生係に印鑑持参のうえお申込み下さい。この場合の収集は12月29日(月)午前中までに行います。

ゴミの年末 自己搬入について

自己搬入をされる方は、福祉課保健衛生係で12月27日の午前中までに申し込みをして下さい。

遠賀町消防団 年末特別警戒

年の瀬のあわたしい時期に、防火や火災予防など、町民皆さんの安全を守るため、十二月二十六日(金)から十二月三十日(火)までの間の二十時から二十四時まで、遠賀町消防団では夜間の特別警戒を行います。皆さんも寝る前には今一度火の元、戸じまりを点検してください。



年末・年始の業務

役 場 事 務

役場の事務は、十二月二十七日(土)に「御用納め」を行い、十二月二十八日(日)から一月四日(日)までは休みで、一月五日(月)が「御用始め」です。
また、戸籍の受付(出生届、死亡届など)は、この期間当直者に申し出て下さい。

中央公民館

公民館別館

図書室(中央公民館内)

勤労者体育センター

テニス場

弓道場

総合運動公園グラウンド

コミュニティセンター

第一、第二武道場

各小中学校体育館

十二月二十八日(日)から一月四日(日)までお休みです。

老人憩の家

十二月二十九日(月)から一月五日(月)までお休みです。一月六日(火)からのおいでをお待ちしています。

- 【島津】大場真弓 矢野寿美香
- 【若松】要 ハルエ 中山秀幸
- 舛添博文 舛添初音
- 舛添和久 丸井啓二
- 【鬼津】青木美智子 梶原千幸
- 木原美希子 國廣智昭
- 柴田 学 秦 孝臣
- 二村祥子 三原初美
- 【尾崎】唐住律子 高野公夫
- 種田政美 橋 純子
- 町頭ひとみ 増田 環
- 松枝志名子 三浦貴文
- 安田義博
- 【今古賀】石井義徳 子迫隆光
- 神屋明美 柴田やよい
- 中村美幸 宮原 元
- 八木淑世
- 【千代丸】永田伊公
- 【別府】大場和美 木下由美
- 小玉三津江 菅 宏一郎
- 田中美保 土橋美香
- 中嶋清香 延吉隆太
- 花田謙一 濱崎清賀子
- 細川くみ 柳野朗子
- 秀島由里 春木幸二
- 谷口朋子 加藤千佳
- 泉原博行
- 【遠賀川】渡辺恵美子
- 宮崎博樹
- 峰 典子
- 丸尾郁美
- 松尾美由貴
- 増本朱美
- 藤井 昭
- 福馬倫子
- 東 洋一
- 濱田浩二
- 中川恵美
- 難波佳代子
- 手島晶子
- 塘 悟
- 田村信也
- 田中千夏
- 杉 泰志
- 柴田朋子
- 川副浩幸
- 屋島功一
- 江口ミテル
- 入江みどり
- 相川倫子
- 【松ノ本】和田千代子
- 丸山美由紀 村田美津子
- 矢内治伸

- 井口千鶴
- 浦 治美
- 江原秀二
- 狩底さゆり
- 古賀由加
- 秦 久子
- 【新町】丸山美由紀
- 井口明美 岩萩裕美恵
- 浦野大介 瓜生真由美
- 小田原穂波 奥山温子
- 古賀久生 権田喜代
- 澤村潤子 篠崎邦子
- 古場裕康
- 【中央】石橋香代子
- 佐野和美
- 高井ひとみ
- 湖上朋子
- 吉山佳代子
- 【広渡】
- 古見 浩
- 柴田佳代
- 古見 浩
- 松本由美子
- 【木守】今永智紀
- 住田記枝
- 福田秀徳
- 松本寿美枝
- 【老良】添田美紀
- 高崎 薫
- 村上隆 毅
- 【上別府】石松邦之
- 石本幸子
- 菊地周二
- 高 恵児
- 古吉佐江
- 山本恒子
- 古里勝一
- 【西町】
- 【日本リーグレス工業寮】岡部裕二 満村栄治
- 【若葉台】大城徳英 佐藤江美
- 【東和苑】
- 内野稔秀
- 奥村智子
- 木下由美
- 北村寛明
- 【東和苑】福島順一
- 舛添智子
- 和田政信
- 陣内将人 永松多恵子
- 中山 敬太郎 長尾孝昭
- 丸山啓之 山之内基恵
- 和田政信
- 石橋香代子
- 清水正嗣
- 中嶋麻巳
- 町田澄子
- 大城 泉
- 小宮基嗣 佐伯ひろみ
- 黒田由美 小林由美子
- 田中政文 武富一郎
- 野中勉 濱村清美
- 福原敏子 福原健志
- 本田由香 堀田あゆみ
- 堀 まゆみ 松本美由紀
- 宮本祐介 森本博由紀
- 山崎勇人 安田正照
- 【浅木】石川陽子 石松誠司
- 緒方哲平 杉 宣江
- 竹松美幸 野口栄治
- 【虫生津】島村淳一 中島哲也
- 橋本由美子 毛利志保
- 【芙蓉】小田大悟 黒田恵子
- 千々和 裕 本田 誠
- 吉村昌也
- 【東町】小山洋子 佐藤由香
- 山岡利恵 吉富三佐子
- 古里勝一 右田一男

成人おめでどう

社会への出航(たびだち)

一月十五日は「成人の日」です。「おとな」になったことを自覚し、自ら生き抜こうとする新成人の方々に、励ますために、遠賀町でも記念行事を計画しています。このため、現在新成人を迎えられる方(昭和四十一年四月二日～四十二年四月一日の出生者)を、十一月十五日現在で調査をいたしましたが、その後転入された方や漏れ、誤記などがありましたら、謹んでおわび申し上げますとともに、ご面倒ながら教育委員会社会教育課(☎293-1355)までお知らせくださるようお願いいたします。なお、現在就学のため遠賀町に住所がない方も参加することができますので、なつかしい友人の顔見がてらぜひおいでください。

国民年金

国民年金の支払いはお済みですか

保険料は完納してこそ年金を受ける権利があります。

万一余中で障害となった場合などは障害年金が発生しますが、未納期間がある場合は年金に結びつきませんので、このようなことがないためにも、年金保険料は毎月きちんと納めるようにしましょう。

自動振替を利用されると、毎月窓口での納め忘れなどがなく、非常に便利

先生と遊ぼう

昭和62年度保育園入所申込み受付

入所基準

次のどれかに該当し、家庭で児童の保育ができないと認められる場合に入所することができます。

ただし、家庭で母親以外の人でも保育可能と認められる場合は入所できません。

定員

- (1) 母親が勤務している場合
遠賀川保育園 90人
- (2) 母親が日中家庭で家事以外の仕事をしている場合(内職など)
南部保育園 120人
- (3) 母親がいない家庭(死亡、行方不明など)
山びこ保育園 150人

受付期間

昭和61年12月15日(月)～
昭和62年1月31日(土)

申込方法

入所申請所(役場福祉課福祉係、各保育園にあります)にご記入になり、入所希望の保育園に提出してください。

問合先

役場福祉課福祉係 電話(293) 1234 または各保育園に

原爆二世 無料健康診断

財団法人日本公衆衛生協会では、原爆被爆者二世の方に無料で健康診断を実施します。受診を希望される方は次の病院の窓口に出して、健康診断を受けてください。

▽病院名 西日本産業衛生会北九州健

診診療所(小倉北区大門1の6の12、小倉城前) 電話(561) 0030

▽実施期間 62年1月19日(月)から

62年1月29日(木)まで

▽受付時間 8時30分～11時30分

13時～14時(土曜日は8時30分～11時30分)

▽問合先 福岡県衛生部予防課 電話092(622) 0716へ

▽その他 福岡市、久留米市、飯塚市でも実施しています。

昭和六十一年工業統計調査

石油等消費構造統計調査

ご協力ください

通商産業省では、我が国工業の実態を明らかにするため、統計法に基づき昭和六十一年工業統計調査および石油等消費構造統計調査を十二月三十一日現在で実施します。調査の対象となる製造事業所には年末年始にかけて調査員がうかがいます。



消防119 コーナー

暖かい石油ストーブ 危険な

寒い冬、主役は石油ストーブです。どちらの家庭にも一台は石油ストーブの姿を見かけます。毎日暖かく身を守ってくれる正義の味方暖房器具。

火災・救急件数

(10月末まで)

町名	種類	火災	救急
遠賀水巻	6	309	
岡垣芦屋	17	498	
合計	13	379	
	3	287	
	39	1,473	

- ① 給油は火を消してから
- ② 給油したら必ず栓をしめる
- ③ カーテンや障子などから離す
- ④ ストーブの上には洗濯物を干さない
- ⑤ 寝るときは必ず消す
- ⑥ 綿ぼこりなどを掃除し、自動消火装置

続遠賀町文学散歩

(32)

古道を辿る (II)

中世の北九州の官道として知られている社崎―到津―夜久―島門―津日なご。今の遠賀町に關る、その道跡を辿ることにする。もとより判然としてはいないので、周辺の風物から歴史の重みに似たものを感じ、更にささやかな推理を加えながら道を歩くことにする。

遠賀から宗像へ通じる道の一つ、島門の駅から津日



小鳥掛の丘の上の道は、東に島津、北に大城、南に粟屋、西に榎家へと通じているので、ここを中心に前回は西に榎家へ歩いたので今回は南に粟屋の方へ歩く。

松原がえんえんと岡垣方面に続いて、道は集落をすぎ松原、新松原と広がっている。松林のすそには一面に敷松葉で美しいセピア色のじゅうたん

を拵げたようである。

点々と人の姿が見えるのは松露採りの人か。秋の深まった海の音も聞こえて、空ぼうす雲がいちめんにしずまっている。

道の左側は田んぼをへだてて低い山々が垣根のように並び、このあたり昔、垣崎と呼ばれたことがよくわかるような気がする。また

この松原は江戸時代の末頃の藩の指

導で地元の人々によって植林されたと聞く。

松原の中を走る一九九号線に出てしばらくゆくと内浦で、道は垂水峠へまっすぐ登っているが、

そこからは後日にして今は波津に入り、人家の並んだあたりから

山手にのぼる道を選ぶ。美しく石路の



湯川山(湯川より)

こは殿様道バ「イ」を心しながら、万葉の幻想に浸ることができ。ちはやぶる金のみ埼を過ぎぬともわれは忘れじ。志珂の鼻神。

(万葉集巻七、一三〇)

(片山 花御史)

世界は広い、君の心のように 福岡県青年の船団員募集

新鮮な感動、そして振り返ってみる日本。今までの人生では味わえなかつた体験を君に贈る。乞応募。
▽実施時期 62年5月16日～5月27日の12日間
▽募集締切 1月24日
▽応募先 遠賀町教育委員会社会教育課

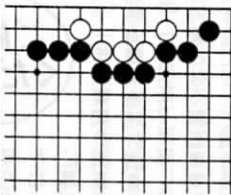
▽訪問国(都市) 中国(天津、北京)、韓国(仁川、ソウル、水原)

▽募集人員 団員 男女各150人 班長 18人 55へ

▽募集人員 団員 男女各150人 班長 18人 55へ

有段を目指して

出題 本因坊 武宮 正樹
白先生き・5手まで
●ヒント：左右同形は中央に3分で2級、1分で初段。



出題 八段 北村 昌男
●ヒント：角をいつ捨てるかが難しい。
10分で2級、5分で初段。



詰将棋正解
1三銀成、2一玉、4三角、同金、2四飛、3二玉、2二飛成まで7手詰め。
解題 1三銀成を同玉と取るなら、3一角、2三玉、2四歩、1二玉、3二飛成の詰み。したがって1三銀成に2一玉とか2三銀成に2一角の妙手

。さすの二二コタ
隔ふます下白の手
持ちかたの1日
へ編り集り

少年武道大会

柔道 剣道 空手道

で熱戦

十一月九日(日)、町内をはじめ中

間、岡垣、荳屋、水巻など近隣市町から約六百人が参加して、少年武道大会が柔道は第一武道場、空手道は浅木小学校体育館、剣道は勤労者体育センターの会場で行なわれました。

当日は冷たい雨が降り、北風も吹くあいにくの天気でしたが、会場の中は選手と応援の熱気であふれ、日頃練習した技がきまるたびに、大きな声援があがっていました。

白熱した対戦の結果は、次のとおりとなりました。

(町関係者分、敬称略)

柔道



▽団体戦

優勝

(牧迫(大)、森、牧迫(隆)、前田 中本、高崎)

▽個人戦

- 小学一年の部 準優勝 梶野 光貴 三位 村上秀一郎
- 小学二年の部 三位 松井 孝行
- 小学三年の部 優勝 柴田 徹 三位 牧迫隆太郎
- 小学六年の部 準優勝 高山 新一

剣道



▽団体戦

- 小学生男子の部 準優勝 (秦、南、吉松、糸山、山形)
- 小学生女子の部 優勝 (畑生、荒木、白石)
- 中学生男子の部 三位 (浦田、加来、大石、石松、藤本)

▽個人戦

- 小学女子低学年の部 優勝 西 佐知子
- 小学女子高学年の部 三位 安成ゆきよ
- 中学女子の部 準優勝 白石 有子
- 中学男子の部 準優勝 庄賀 裕記

空手道



▽型の部

- 小学一年～三年の部 白帯 優勝 舩添 直人
- 小学四年～六年の部 黄帯 二位 末広 秀樹 三位 谷口 英紀
- 中学生の部 三位 谷中佳奈子

遠賀南中が優良賞に

——リコーダーコンテスト——



筑豊地区と中間市、遠賀郡内から十七校が出場して、第四回筑豊地区リコーダー(たて笛)アンサンブルコンテストが十一月十六日、飯塚市の飯塚一中で開催され、遠賀南中学校は三重奏の部で守川貴穂さん(二年、東和苑)、大橋亜紀さん(二年、上別府)の三人がマルセリーノの歌を演奏、優良賞に選ばれました。

左から守川さん、佐々木さん、大橋さん やったね!!

指導の内田先生も、「練習以上の音が出せました。本番に強いようですね。」とニコニコ顔でした。

軟式テニス競技の結果

——第四回遠賀町民体育大会——

七月の予定が雨などで延び延びになっていた第四回遠賀町民体育大会軟式テニス競技大会が、第八回軟式テニス連盟杯の大会と併せてこの十一月十六日(日)、男女約二十人が参加して行なわれました。

結果は次のとおりとなりました。

(優勝チームのみ、敬称略)

▽一般男子の部

小川 和明 森園 俊組

▽一般女子の部

山之内寛美 舩森 文子組

▽ママさんの部

山崎 和美 森園 美恵組

▽混合の部

小川 和明 川口 紀子組

野菜即売に行列

大にぎわいの農業祭



新鮮な野菜に人がき

「緑のふるさと、村づくり、守ろう健康、米と魚」をテーマにした、第二十一回遠賀郡農業祭が、十一月十六日昨年より二万人多い四万人を集めて、芦屋पोर्टレース会場を開かれま

した。当日はちょっと曇っていましたが、芦屋基地の開庁式と重なったため、上空を曲芸飛行のブルーインパルスが飛びかうなど、地上でも上空でもにぎやかな一日となりました。

大人たちの一番人気は、なんといっても白菜、ダイコン、ホーレンソウなどの遠賀産新鮮野菜です。市価よりグ

ッと安いせいもあり、補給が追いつかないほどの売れゆきでした。子どもたちの一番人気は、なんとい

つてもうなぎとコイのつかみどりで腕まくりをした子どもたちは、後ろで見守る親の期待を背に、スタートの合図とともに水しぶきをあげて獲物の大漁にわくわくかみどりコーナー



をつかまえていました。どうしてもつかまえられなかった子は、横っちょのテントの中で金魚すくいです。

午後はヒヨコ二百羽のプレゼントもあり、この一角は特に盛り上がりっていました。

このほか米を見直すコーナーでは、「母と子のおにぎりコーナー」や、一家一食分の約三合の米袋を釣り上げる「米釣り」。農協青年部員がつくモチ

を農協婦人部員が威勢よく売るチャリティバザー(収益金は郡内の福祉施設へ)タイやイカなどの水産物のコーナーには人だかりができていました。

同時に行われた農畜産物の共進会では、郡内の農家からキャベツ、人参などの野菜のほか、みかん、かきなどの果物、大豆、小豆などの穀物、玉子などの畜産物や花類が多数出品され、厳正な審査の結果、遠賀町からは次の方が入賞されました。(敬称略)

▽優秀賞と特別賞

ほうれんそう 鬼津 秦 忠満

▽優良賞

ほうれんそう 鬼津 井口保男

ハクサイ 尾崎 児玉久清

大根 尾崎 児玉久清

ブロッコリー 老良 高崎一弘

にぎわった今年の農業祭も、午後三時すぎ盛会のうちに幕を閉じました。



母と子のおにぎりコーナーで

おかあさんの健康メニュー

お豆腐を使つて (3)

豆腐三色だんご



- ①なべにたっぷりの湯をわかし、①のだんごを次々に入れ、浮き上がってきた数秒たったものから網じゃくしで引き上げ、冷水にとって荒熱をと、水でぬらしたくしにさす。
- ②くしぎしにした②のだんごに、きな粉、青のり、あずきをまぶし、品よく皿に盛る。
- ④いただきます。

遠賀町食生活改善推進会

材料(五人前)

豆腐(ソフト)	半丁
白玉粉	120g
かたくり粉	小さじ3
砂糖	少々
きな粉	1袋
あずき缶	1コ
青のり	1袋

作り方

①豆腐、かたくり粉、白玉粉、砂糖をよく混ぜ合わせ、3cmくらいの丸さにクルクルとまるめる。



料理講習会で

健康と衛生のページ

三種混合

(百日せき、ジフテリア、破傷風)

▽接種日 12月19日(金)

▽時間 受付 13時10分~14時

接種 13時30分~

▽場所 中央公民館

▽対象者 24カ月~48カ月児

▽持参品 問診票、母子手帳

妊婦相談

▽期日 12月22日(月)

▽時間 13時20分~15時

▽場所 役場保健室

▽対象者 妊産婦

▽持参品 印鑑(母子手帳受領者)

▽内容 新生児の扱い方、入浴指導

▽料金 無料

▽母子手帳交付

子宮ガン検診

◎申し込み

▽場所 役場保健衛生係窓口

▽定員 150人

▽申し込み手続 役場保健衛生係窓口

または電話による申し込み

☎(293) 1234

▽料金 五百円(検査当日徴収)

◎検診

▽期日と場所

・12月18日(木) 浅木公民館

▽時間 受付 9時~9時40分

検査 10時~

元気な赤ちゃん

「元気な赤ちゃん」を募集しています

希望者は、ハガキに住所、父母の氏名、赤ちゃんの名前(読みがなをふってください)と生年月日、続柄、電話番号を記入の上、遠賀町役場「元気な赤ちゃん係」までお出しください。

対象は一歳未満の赤ちゃんです。写真は係が撮影に伺うか、手持ちのおすすり写真があればそれを使用することもできます。写真がある場合はハガキにその旨記入してください。

家庭看護のABC

A B C

人を見守っていることを納得させるようにつとめましょう。

携帯品のリストをつくらう

入院に持っていく品は、必要最少限に。リストを作ってからそろえようといでしょう。

幼い子供の入院には、その子が愛用している食器やぬいぐるみのおもちゃや病室に対する心配などで、ただでさえ不安定になっているところへ、入院となると即重病と解釈して、不安感を助長しがちです。

◆入院する前に◆

不安な気持ちを落ちつかせる

落ちつかせる

家族は、できるだけ不安感をとり除くように入院の理由を説明し、皆で病

なども携帯品に加えてみるなど、患者に合わせて持っていくものを考えるようにしましょう。

家族がつかむ

入院生活のアウトライン

病室が決まったら、担当の看護婦に主治医名、看護婦名を聞く一方、家族の連絡先を知らせておきます。留守中の連絡方法を付け加えることも忘れな

いでください。

病人の入院生活のアウトラインを家族がしっかりとつかんでおくことも大切です。

例えば、トイレや洗面所の場所、プザーの使い方などを確認したり、面会、食事、消灯などの生活時間を守り守って、病院の規律を乱さないように気をつけましょう。

また、入・退院時は、大きな音や声を出しがちですが、周りの人に迷惑がからぬように十分注意したいものです。

入院に必要な品物

入院には、おおよそ次のような物が必要です。大きな病院には、たいてい売店がありますので、そこで必要品を買い足せるかどうか、あらかじめ調べておきましょう。

- 洗面道具一式、くし、化粧品、ひげそり用具
- ねまき、肌着、ガウン(羽織)、ソックス(足袋) タオル、バスタオル
- 湯飲み、きゅうず、はし、スプーン ナイフ、小鍋、盆、ふきん
- ちり紙、スリッパ、ポリ袋、洗剤、ハンガー、時計、ポット、ぞうきん
- 保険証、印鑑、筆記用具、小銭など



12月下期の遠賀町主要行事表

行事によっては時間中途からの参加ができなかったり、また、他の参加者に迷惑をかけたりします。事前に確認して、遅れないようにしましょう。

日	曜	行事内容	時間	実施会場	担当係名	対象や終了時間など	詳細
16	火	民生児童委員会	9:30~12:00	中央公民館	福祉係	民生児童委員	
		ちぎり絵教室 [㊟]	13:30~15:30	中央公民館	社会教育係	ちぎり絵教室生	
17	水	愛の献血	10:00~16:00	遠賀郡前農協	社会福祉協議会	あたたかい心を200ccかけてください	
		手描友禅教室 [㊟]	13:30~15:30	中央公民館	社会教育係	手描友禅教室生	
18	木	子宮ガン検診	9:00~9:40	浅木公民館	保健衛生係	150人(申込者) 料金 500円	9ページ
		寿大 学	10:00~15:00	中央公民館	社会教育係	寿大受講生 午前:教養コース 午後:選択コース	
19	金	三種混合予防接種	13:10~14:00	中央公民館	保健衛生係	24ヶ月~48カ月児	9ページ
20	土	親と子のつどい しめかざりづくり	13:30~16:30	勤労者体育センター	社会教育係	町内親子40組 しめかざり作り	3ページ
22	月	妊婦相談	13:20~15:00	役場保健室	保健衛生係	妊産婦 母子手帳交付	9ページ
23	火	心配ごと相談	13:00~16:00	公民館別館	社会福祉協議会	この機会をご利用ください	
25	木	遠賀中大 老人間学 講座	10:00~15:00	中央公民館	社会教育係	老人大受講生 午前:教養コース 午後:選択コース	
26~30	金~火	遠賀町 消防団 防犯	20:00~24:00	町内全域	庶務係	消防団員が町内をパトロール	3ページ

よみがえる歴史のドラマ 遠賀町誌(限定)出版

かねてから編纂が進められていた「遠賀町誌」が、来年一月に出版の運びとなり、遠賀町教育委員会では、

もに生きてきた遠賀町の姿を、あますところなく収録したこの一冊。ぜひご購入を。



昭和30年頃の遠賀村役場付近(現在の商工会付近)

- 予約申し込みの受付を始めた。
- あなた、の住んでるところはどこ?
- ろはどん
- な歴史を秘めているのか。
- 遠賀川の流れとど
- ▽申し込み方法
- ▽配布予定 一月中旬
- ▽頒布価格 一冊五千円
- ▽体裁 A5版、二一六〇頁
- 布クロスケース入
- ▽申し込み方法 印鑑を持参ください。
- ・電話でも受け付けます。
- ▽送本希望 誌代と郵送料(包装費含む実費)を添えて申し込みたい。
- ▽申し込み、問い合わせ先 遠賀町教育委員会 ☎(293) 1355

遠賀ファミリーハイキングクラブ会員募集

馬頭岳ハイキングコースをホームグラウンドに、九州中部以北から中国地方を対象にして、ハイキングやキャンプなどを通じ、家族や家族間のコミュニケーションを計ります。

費用はできるだけ安くおさえ、子どもたちを中心にして、楽しく気軽な雰囲気のをめざします。

▽対象 家族単位

▽会費 一家族年二千円

▽問い合わせ、申し込み先

尾崎 松井 登

役場内 古田優子

☎(293) 0353

☎(293) 1234