

# おんが

広報

昭和60年

6月10日発行

第364号

発行所 福岡県遠賀郡遠賀町役場 編集企画調整係 印刷 冷牟田印刷合資会社

梅雨は  
間近

あなたの  
住んでいるところは  
安全ですか

最近住宅地の需要増などから、がけ地の近くや山林を開発造成して、家を建てるが多くなりました。また、各所での砂採取なども行われており、人家や農作物などへの影響が大きくなりました。

今年も梅雨期を迎えますが、長雨や集中豪雨などで地盤がゆるみ、がけ崩れや地すべりが発生しやすくなります。最悪の事態には人命をも奪いかねません。

皆様の尊い財産を守るためにも今一度雨期前に見廻りをして、危険箇所には事前に防護策を構じて大事に至らぬよう心がけることが大切です。

## 簡単な防災措置

- 水路を掃除する。
- 雨水などをがけに流さないように水路を作る。
- 風で地盤をゆるさぶる大木を切る。
- 不安定な土塊をとり去る。
- 木や板の柵や石積をする。
- ビニールなどでがけを覆い雨水の浸透を防ぐ
- 現在ある防止構造物の異常は修理補強する。

## 土砂災害防止月間

6月1日～30日

## 水害などの緊急避難場所

区分	避難場所	
	第1避難	第2避難
芙蓉	芙蓉公民館	芙蓉公民館
中央	中央区公民館	遠賀中学校
広道	道官公民館	遠賀中学校
渡広	広渡公民館	遠賀中学校
若葉	霊園事務所	霊園事務所
松ノ本	松ノ本公民館	遠賀中学校
木守	木守公民館	遠賀南中学校
旧停	旧停公民館	老人憩の家
東町	東町公民館	東町公民館
新町	新町公民館	遠賀中学校
遠賀川	遠賀川公民館	遠賀中学校
老良	老良公民館	遠賀南中学校
東和苑	東和苑公民館	遠賀南中学校
浅木	浅木公民館	遠賀南中学校
西町	西町公民館	西町公民館
上別府	上別府公民館	遠賀南中学校
虫生津	虫生津公民館	虫生津公民館
今古賀	今古賀公民館	老人憩の家
別千代丸	千代丸公民館	千代丸公民館
府別府	別府公民館	老人憩の家
尾崎	尾崎公民館	尾崎公民館
鬼津	鬼津公民館	遠賀中学校
若松	若松公民館	遠賀中学校
島津	島津公民館	遠賀中学校

<説明> 第1避難は部分的災害が発生した場合、近くの公共施設などに一時収容する。  
第2避難は、遠賀川、西川堤防溢水、決壊など最悪の非常事態が発生した場合収容する。

非常時の連絡先 遠賀町役場総務課 ☎ 293-1234 救急は局番なし119番

## 6月の税金

町 県 民 税 (1期分) 納 期 6月17日 (月) ~ 7月1日 (月)

この社会 あなたの税が 生きている

# 印鑑登録のしかた

印鑑登録は、本町に居住し、住民基本台帳法により記録されている人、または、外国人登録法により登録を受けている人は、1人1個に限り登録を受けることができます。(15歳未満の者及び禁治産者を除く。)

## ① 新記登録

	印 鑑	保 証 人	照 会 ・ そ の 他
本人が窓口で登録するとき	<ul style="list-style-type: none"> <li>・ 大きさ～1辺の長さ8mm以上25mm以下の正方形におさまるもの。</li> <li>・ 氏名、または氏名の一部を組合せたもの。(制限あり)</li> <li>・ き損、ま減、ふちが無い、ゴム製などの印鑑はだめです。</li> <li>・ 登録する印鑑持参の事。</li> </ul>	<ul style="list-style-type: none"> <li>① 運転免許証または、官公署の発行した写真貼付の身分証明書を提示のときは、保証人不要。</li> <li>② 上記の提示なきときは、本町において印鑑登録を受けている者が登録印を押印して保証する。</li> <li>③ 保証人が無いときは右による。</li> </ul>	<p>保証人が無いときは、文書により郵送にて照会を行いますので、回答書を期限までに本人が提出する(保険証など持参の事)。回答なきときは申請の取消となる。</p>
代理人が窓口で登録するとき	<ul style="list-style-type: none"> <li>・ 大きさ、その他は上記と同じ。</li> <li>・ 登録する印鑑 } 持参の事。</li> <li>・ 代理人の認印 }</li> </ul>	<ul style="list-style-type: none"> <li>① 本町において印鑑登録を受けている者が登録印を押印して保証し、右による。</li> <li>② 保証人が無いときも右による。</li> </ul>	<p>保証人の有無にかかわらず郵送にて文書照会を行いますので、回答書を期限までに提出する。(保証人がないときは、保険証など持参の事) 期限までに回答が無い場合は、申請の取消となります。</p>

※以上の手続完了後(申請の取消を除く)に「印鑑登録証」を交付します。

## ② 登録済印鑑の変更・登録証亡失など

上記①新規登録と同じ方法により手続をする。(印鑑変更のときは登録証持参)

## ③ 登録済印鑑の廃止

窓口にて届出を行う。(印鑑登録証を返納する)

## ④ 印鑑登録証明書を必要とするとき

「印鑑登録証」を提示して申請する。(登録済印鑑不要)

代理者が申請のときは、代理者の認印も必要です。

◎ 詳細は、住民課住民係におたずねください。



救急	火災	種類	町名
111	3	遠賀	水巻
225	2	水巻	岡岡
148	3	岡岡	芦屋
110	0		
598	8	合計	

郡内火災・救急件数  
(一月から四月末まで)



火災が発生する原因の殆んどは、火を使用するときのミスが大半ですが、ガスを使用しているとき、「急に体の具合が悪くなった」「子供がひきつけを起した」など思わず火の始末を忘れる、始末が出来ないなど不可抗力に近い時も火災は発生します。このようなとき安全機器であれば事故や火災の発生を防ぐことができます。また、「つい」「うっかり」などのときも役に立ちます。火の用心は注意するだけでなく、もし失敗したときも火災にならないようにすることが大切です。

**消防119**  
**コーナー**

安全機器を使いましょう

LPガス用

# 続遠賀町文学散歩

(14)

## 西川を遡るⅢ

島津橋の岸に楠の大樹がそびえ、若葉が美しく水に映える。このあたりは川幅も広く、ゆるやかな流れが周囲の景色を和ませてくれる。

島津の古墳の丘も、雑木の若葉がやさやかな色と光を空に浮かばしているよつである。この辺りのことは「高瀬日記」に次のように書かれている。

——ここをさしのほりて、また三筋になるる川あり。先島津より南にあたりて広渡村あり。この村より堤にそひてながるはよしはら川といふ。



その右に流るるは別府むらの内なる花園の前より木守むらの西をめぐりて、此若松村いづ。是を西川といふ。今ひとつは、花園の前よりわかれて木守村の中を流れて千間川となりてここにいつ。此三筋の川爰にひとつになりて、島津村の前にいたる。

三つの流れが一つになっている少し北に、も一つの流れがあり、その上流は尾崎の方から水をあつめてくる前川である。河口堰の工事で立派な水門が出来て、この川の水は塩水と合流することなく、田圃をうるおしていることだらう。

西川を遡る前に、前川を遡ってみよう。水門から少しのぼると、「いしばし」と書かれた橋がある。昔石橋があったところで若松の人たちが畑づくりに精出している、初夏の風が道草をなびかせ、川岸の葎の葉をふるわしている。

住吉宮の一の鳥居が道の端に立って明るい光の中に風を呼んでいるように見える。その下を過ぎると住吉橋で、広渡から来る昔からの道が、道官方面からの道と一緒にここにくる。更に進むとどうも「住吉橋である。この道は



昔の芦屋鉄道が通っていて、鬼津駅があったところ。無人駅だったが、芦屋へのゆききには便利なものだった。汽缶の割りに太く長い煙突の軽便が「ピー」と汽笛を鳴らして通すぎた頃が思い出される。

次は橋は鬼津橋で、島門小学校の方から来た道である。人家の方につづく道の端に、金盞花の咲き盛る中に碑が立っている。昔このあたりで溺死した人をとむらうものだと聞く。

中蘇根橋を渡りながら、よくハエの釣れた昔の前川のことかふと頭をよぎる。もう一つの正膳橋という同じような橋、こは去年の秋鮭がのぼってきたところである。(片山花御史)

## 子ども会連合会が結成されました

四月二十七日(土)と二十八日(日)

玄海少年自然の家で、各地区子ども会員の宿泊研修会が開かれました。

この研修会では、子ども会連合会の結成を目的とし、キャンドルの集いやウォークラリーを通して、子ども達の親交を深め、なごやかな雰囲気の内

初代役員が決まりました。

会長 近藤典樹(別府子ども会)  
副会長 仲摩俊浩(緑光苑子ども会)

〃 稲富淳哉(新町子ども会)  
〃 大石浩史(虫生津子ども会)

書記 青木理恵(東和苑子ども会)  
〃 吉永 享(広渡子ども会)

子ども会連合会とは、各地区子ども会の連合体で、各地区子ども会相互の

交流を図り、どのように子ども達の手で運営するかなどを話し合い、実践する組織です。役員は、各地区子ども会の会長の中から互選で決めます。



## ああ無情の雨

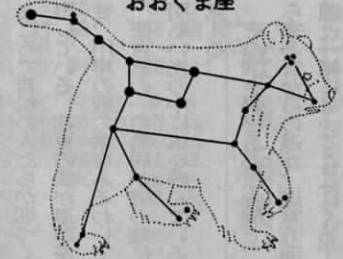
### 町民ハイキング

5月19日、ときおり雨の降る中、第7回町民ハイキングが催されました。参加者は雨の影響で約30名ほどでしたが、みんな雨に負けないで元気いっぱい馬頭岳ハイキングコースを回っていました。



# お知らせ コーナー

今月の星座  
おおぐま座



6月初旬には、午後10時ごろ  
北西の方向に見えます。

ご協力ください

## 体力・運動能力調査員 (壮年体力テスト)募集

文部省の依頼による壮年体力テストを本町で行います。このテストに参加していただく体力・運動能力調査員を募集しています。ご協力ください。

▽日時 7月7日(日)  
9時~12時

▽場所 遠賀中学校体育館

▽募集人員 ・男性33歳~35歳 ・男性42歳~44歳 ・女性45歳~47歳 ・女性48歳~50歳 ・54歳~56歳それぞれ三名づつ計十五名。

詳細については、社会教育課体育係(勤労者体育センター内) 電話(29)5434へお問合わせください。

3) 5434へお問合わせください。

## 開設の教室 水泳教室

初心者向け

もうすぐ水の季節です。今年も町内三小学校別に水泳教室を開きます。今回は特に初心者を対象にした教室です。

▽日程 ・島門小学校区 7月6日  
7日、13日



昨年の水泳教室

## ママさん

### バドミントン教室

- ▽期間 7月8日から8月26日まで  
の毎週月曜日(八回)
- ▽時間 10時~12時
- ▽場所 勤労者体育センター
- ▽主催 遠賀町バドミントン協会
- ▽参加料 千円(八回分)
- ▽申込先 虫生津 完山泰子  
電話(293)2666

・浅木小学校区 7月14日  
20日、21日

・広渡小学校区 7月27日  
28日、8月3日

▽時間 ・土曜日13時30分~15時  
・日曜日11時~12時30分

▽場所 各小学校プール

▽対象 小学一年~六年の初心者  
顔をつけられない、浮けない、息づきができないなど

▽参加料 六十円(スポーツ保険代)

▽指導 北豊スイミングクラブ

▽その他 申込者は身体に異常や病気がない者に限る。水着、タオル、水泳帽子持参のこと

▽申込締切日 6月30日(日)

▽申込先 社会教育課体育係(勤労者体育センター内) 電話(29)5434

## 第三回遠賀町民体育大会

次の日程で、第三回遠賀町民体育大会の卓球(個人)競技とバドミントン競技、軟式テニス競技がそれぞれ行われます。みなさん多数の参加をお待ちしています。

### 卓球(個人)競技

- ▽日時 6月23日(日)  
開会式 9時  
競技開始 9時30分
- ▽場所 広渡小学校体育館
- ▽種目 ・男子 ・女子 ・初心者(男・女) ・少年(男・女) 以上シングルス

### 軟式テニス競技

- ▽日時 6月30日(日)  
開会式 9時  
競技開始 9時30分
- ▽場所 総合運動公園テニスコート
- ▽種目 ・一般男子(高校生以上) ・一般女子(高校生以上) ・ママさん

### バドミントン競技

▽日時 6月23日(日)  
開会式 9時  
競技開始 9時30分

▽場所 勤労者体育センター

▽種目 ・男子シングルス・女子シングルスA級、B級

### 交通共済組合の 総代を改選します

(上別府)が総代選考委員会から推せんされました。

候補者について異議のある組合員は六月二十九日までに文書で管理者に申し出てください。

選挙管理者 役場福祉課長

### 交通共済組合の 一日一円で最高百万円の見舞金

交通共済に加入しましょう



### 婦人学級を開設

教育委員会では、地域社会における婦人の役割について学習する昭和六十年年度の婦人学級を開設します。今年には国際婦人年の最後の年でもあります。婦人のみなさん多数の参加をお待ちしています。

- ▽期間 6月1日昭和61年3月まで毎月第四水曜日の十回コース
- ▽時間 9時30分～12時
- ▽場所 中央公民館
- ▽申込締切日 6月20日(木)
- ▽申込先 教育委員会社会教育課 電話(293) 1355

なお、開講式を6月26日(水)の9時30分から行います。

### 県老人居室整備資金

#### 貸付事業

福岡県では、六十歳以上の人と現に同居している人、または同居しようとしている人が老人のための専用居室を増築または改築する場合に、必要な整備資金の貸付けをしています。

- ▽貸付限度額 百万円
  - ▽利息 年三割
  - ▽償還期間 十年以内
  - ▽申込期限 7月20日(土)
- 詳細については、役場福祉課福祉係 電話(293) 1234へお問い合わせ。

### 心身障害児 巡回教育相談

心身障害児の就学指導を適正かつ円滑に推進するために、保護者を対象として教育相談を行います。

- ▽日時 7月25日(木)、26日(金) 両日とも9時30分～
- ▽場所 八幡総合庁舎第二会議室
- ▽対象 心身障害児を持つ保護者で相談を希望する者。
- ▽相談内容 日常の家庭生活で困っている問題
- ・入学に関する問題
- ・子供の精神発達、発育障害書に関する問題など

- ▽申込締切日 6月25日(火)
- ▽申込先 教育委員会学務課

### ご家庭にぜひ郵便受箱を

—大切な郵便を雨から守るために—



- ・色はクリームとエントンの二色
  - ・価格は千九百円
- 遠賀川郵便局—

### 郷土文化研究会 六月の例会

皆さんおいでください  
郷土文化研究会では、六月の例会として、次の発表会を行います  
会員以外の方もご参加ください。

- ▽日時 6月15日(土) 13時30分～
- ▽場所 中央公民館
- ▽内容 筑紫道記の研究 発表者 片山花御史

### 第一回遠賀町 マラソン野球大会



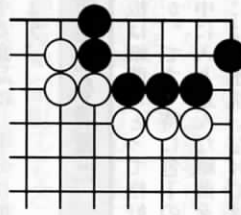
- ▽日時 6月30日(日) 9時～21時
- ▽場所 総合運動公園グラウンド
- ▽主催 遠賀町野球部会
- ▽協催 遠賀町体育協会
- ▽参加資格 18歳以上
- ▽その他 弁当持参のこと
- ▽問合せ 新町 井口敏光 電話(293) 5410

紅白に分かれて時間があるだけ試合を続けます。参加希望者は当日会場へお問い合わせ。

### 頭の体操

#### 詰碁

出題 九段 武宮 正樹  
白先コウ 4手まで  
●ヒント……隅の死活の格言を思い出して……  
3分で2級、1分で有段者



#### 詰将棋

出題 八段 北村 昌男  
●ヒント……五手目の捨駒、発見できますか。  
10分で2級、5分で初段  
持駒 金銀香



### 福岡県保母試験

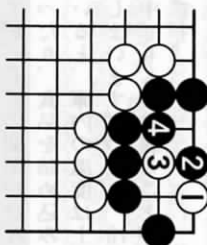
- ▽試験日 8月6日～8日
- ▽願書受付 6月17日～22日
- 要綱、願書は役場福祉係にあります

### むし歯予防教室

- 遠賀歯科医師会では、むし歯予防教室を開きます。
- ▽日時 6月16日(日) 11時～14時
- ▽場所 遠賀歯科医師会館(水巻町吉田・遠賀保健所横)
- ▽内容 正しい歯の磨き方、フッ素洗口、無料検診、むし歯のなりやすきテスト、小児歯科、矯正相談コーナー。

### 有段を目指して

《詰碁解説》白1が2の——に急所ありの手筋で、黒2の抵抗でコケとなる。



《詰将棋解説》2—銀打、2二玉、2三銀成、同玉、1三金、同飛、2四香まで7手詰め。  
《解説》初手は当然、3手目は2三香で詰みそうですが、それはダメで、軽く2三銀成が正手です。次の1三金か妙打で一挙解決します。

# 健康と衛生のページ

## 乳児相談

▽期日 6月17日(月)  
 ▽時間 9時30分から10時30分の間  
 においでください。

- ▽場所 役場保健室
- ▽対象児 生後三〜六カ月児
- ▽持参品 母子手帳
- ▽内容 体重、身長などの測定  
離乳食などの相談

▽料金 無料

## 妊婦相談

▽期日 6月25日(火)  
 ▽時間 9時30分までにおいでください。

- ▽場所 役場保健室
- ▽対象者 妊産婦
- ▽持参品 手帳交付の人は印鑑
- ▽内容 新生児の扱い方、入浴指導  
母子手帳交付

▽料金 無料



## 子宮ガンのあらまし (1)

折尾田中産婦人科院長 田中 壮介

ガンがいよいよ死亡率第一位のし上がってききました

子宮ガンから婦人を守るにはどうしたらよいのでしょうか。ハイ。人体には約四十四のガンの種類がありますが、ガンの予防、早期発見、治療の体制が作られ、一番よい治療成績を上げているのは子宮ガンです。婦人の努力と熱意により、子宮ガンを制圧できるのも近い将来ではないでしょう。

何歳から子宮ガン検診を受

ければよいのでしょうか。

ガンは大体老人に多い病気ですが、子宮ガンは独得のガンで、病因は既に若い時代にめばえています。婦人をつ子宮ガンから救うには、三十歳位から検診と予防が必要となります。

どんな予防法がありますか

ハイ。伝染病における予防注射のようにはいきませんが、発ガンしやすい環境を作らないようにすることはできます。

(つづく)

## 夏季の食品衛生

# 食中毒予防は 台所の衛生管理から

夏は、食中毒を引き起こす細菌が、繁殖しやすい時期です。昨年の食中毒発生件数をみますと、約六割が夏に集中しています。家庭で食中毒を起こさないために、食衛生のポイントを改めて確認してみましよう。

### 食中毒予防の三原則

- ①清潔 ②じん速 ③加熱と冷却

が、食中毒予防の三原則です。清潔のポイントには、まず手をよく洗うこと。もし指に傷があるときには、調理に注意してください。化膿した傷口やおできには、食中毒の原因となるブドウ球菌が潜んでいます。



魚介類は、腸炎ビブリオという細菌がついています。この細菌は真水と熱に弱いのでよく水洗いし、調理したら早めに食べることがポイントです。

また、たいの細菌は、摂氏六十五度以上の熱を加えると死んでしまいます。火を使って調理をする食品は、十分に加熱しましょう。

### 台所用品を清潔に

まな板は細菌にとって格好のすみかです。特に包丁の切り傷の中に入り込んだ細菌を取り除くには、水洗いだけでは不十分です。使用前後はよく洗い、熱湯をかけるなどしてください。また天気の良いときは日に当てるなどして、日光消毒を心がけましょう。

ふきん・台ふきんは、しょっちゅう使うものです。毎日欠か

さず熱湯消毒し、日光に当てて乾燥させましよう。

### 冷蔵庫の過信は禁物

食べ物は、冷蔵庫の中に入れておけば腐らない——と安心して

いる人はいませんか。細菌は、摂氏十度を超えると増えはじめます。冷蔵庫の庫内はというと、普通は十度以下ですが、ドアの開閉がひんぱんだったり、食品を詰め込みすぎていると、庫内の温度は上がってしまう。つまり、冷蔵庫の中でもものは腐ることがあるのです。

庫内の温度を上げないために次のような点に気をつけてください。

▽扉の開閉はなるべく少なくする。そのためには、扉を開けたら必要なものを一度に取り出すようにしてください。

▽食品を詰めすぎない。冷気の流れが悪くなり、庫内の温度が上がります。

また、いろいろな食品がむき出しのまま重なり合っていると細菌がほかの食品についてしまうことがあります。肉や野菜をラップに包んだり、ふた付きの容器に入れ、食品を区分して保存してください。

一歳六カ月児  
検診

▽期日 6月27日(木)

▽時間 受付 13時10分~14時  
検診 13時30分~

▽場所 中央公民館

▽対象者 一歳六カ月~一歳八カ月児  
(昭和58年10月~12月生)

▽内容 身体測定、保健指導  
診察(内科・歯科)

▽持参品 母子手帳、検診票

▽料金 無料

予防接種

三種混合

(ジフテリア・百日せき・破傷風)

▽接種日 6月28日(金)

▽時間 受付 13時10分~14時  
接種 13時30分~

▽場所 中央公民館

問診票は、週間前から前日までに印刷を特参のうえ保健衛生係に申込みをして受領してください。

日本脳炎

▽期間 6月29日(土)まで

予防接種の詳細については、四月二十五日号の八ページをご覧ください。

ストレスに打ち勝つ

中年からの心の健康学 ⑮

年をとると昼間運動をしないので、夜の寝つきが悪くなりがち。特に寝たきりになると、昼間に寝ることが多いので、夜眠れない」と訴える方が多いようです。お年寄りには眠れぬ夜はことのほか長く感じられ、とり残されたような寂しさを味わうことが多いことでしょう。お年寄りが安眠できるように、手助けをしてあげましょう。

気持ちよい眠りに誘うには次のような方法があります。

① 温かい飲み物を飲ませる

牛乳や番茶など刺激の少ない飲み物を、量をあまり多くせず、温めて飲ませます。頭の上つていた血液が胃のほうに集まってくるため、イライラしたり雑念に悩まされることなく、雑念に悩まされることがなくなつて、気持ちよく眠りにつけます。

② 足浴をさせる

くるぶしから先の部分を洗面器の湯につける足浴は、血行をよくするので、眠りを誘うのに役立ちます。

＜足浴の方法と順序＞

- (1) ひざの下に、二つ折りにした座ぶとん、あるいは畳んだ毛布などを入れて足を支える。
- (2) 洗面器に、お風呂の湯より少しぬるめの湯を入れる。
- (3) 敷ぶとんの上にビニール、その上にバスタオルを重ねて敷き、洗面器を置いて足先をつける。

就寝の世話

気持ちよい眠りを誘うために

誘うために

でおろし、お尻の所で自然に力を抜く(イラスト③参照)。

＜足のマッサージは次の順序で行ってください＞

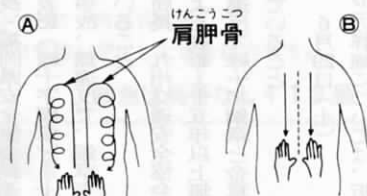
- (1) 手のひらで足先からひざに向かって大きくなでる。
- (2) 両方の手のひらでつかみこむようにして、足先からひざに向かって移動する。
- (3) 向こう側の骨の外側を、親指を使って円を描くように、足先からひざに向かってもみあげる。

ます。背中中のマッサージは、背中が痛むとき、咳こむとき、背中に床ずれができかけたときなどにも効果的です。

＜背中中のマッサージは次の順序で行ってください＞

- (1) 両方の手のひらで、背骨に沿って肩まで上げて上げる。
- (2) 肩胛骨のところから、外に向かって大きく円を描くように指先でなでる(イラスト④参照)。
- (3) もう一度両手を肩に置き腰に向かって背骨に沿い、しっかりと(あまり強くなく)長くな

背中中のマッサージ



(4) ふくらはぎを手のひらで大きくつかみ、なでる、ゆするを繰り返して数回もむ。

④ 熱いタオルを当てる

背中や首すじなどに、熱い湯で絞ったタオルを当てて温めます。マッサージほどの効果はありませんが、これだけでも気分がよくなり眠りに誘われることが多いものです。

⑤ 刺激の少ない音楽を流す

子守り歌のような、単調なゆつくりした音楽は眠気を催させるもの。ただし、音楽には個人の好みがあるので、その点を考慮に入れてください。

# 6月下期の遠賀町主要行事表

日	曜	行事内容	時間	実施会場	担当係名	目的や主な対象など	詳細
7/29	土	日本脳炎予防接種	各区院の診療時間内		保健衛生係	3歳以上の希望者	
17	月	乳児相談	9:30~10:30	役場保健室	保健衛生係	生後3~6カ月児	6ページ
18	火	家庭教育学級②	9:30~	中央公民館	社会教育係	家庭教育学級生 12時終了予定	
20	木	寿大 学 ②	10:00~	中央公民館	社会教育係	寿大学生 12時終了予定	
21	金	愛の献血	10:00~16:00	役場玄関前	福祉係	16歳~64歳までの体重が 男性45kg、女性40kgを超える人	前号 チラシ
21/27	金/木	三種混合予防接種 申込み受付	8:30~17:00	役場保健衛生係 窓口	保健衛生係	印鑑持参のこと	
22	土	子ども会役員学習会③	14:30~	中央公民館	社会教育係	子ども会役員 16時30分終了予定	
23	日	卓球競技	9:00~	広渡小学校 体育館	体育係	申込締切は6月17日	4ページ
		バドミントン競技	9:00~	勤労者体育 センター	体育係	申込締切は6月17日	4ページ
24	月	人権(心配ごと)合同相談	13:00~16:00	公民館別館	福祉係	相談内容は④で料金無料 です。お気軽にどうぞ。	
25	火	妊婦相談	9:30~	役場保健室	保健衛生係	妊産婦	6ページ
26	水	婦人学級	9:30~	中央公民館	社会教育係	婦人学級生 開講式	5ページ
27	木	1歳6カ月児検診	13:10~14:00	中央公民館	保健衛生係	1歳6カ月児~1歳8カ月 児(S58.10月~12月生)	
28	金	民生児童委員会	9:30~	役場 第2会議室	福祉係	各民生児童委員 12時終了予定	
		園芸教室③	9:30~	中央公民館	社会教育係	園芸教室生 11時30分終了予定	
		三種混合予防接種	13:10~14:00	中央公民館	保健衛生係	生後24~48カ月児	
29/30	土/日	子ども会役員学習会④ (キャンプ)	13:30~	玄海少年自然の家 キャンプ場	社会教育係	子ども会役員	
30	日	軟式テニス競技	9:00~	総合運動公園 テニスコート	体育係	申込締切は6月17日	4ページ

31へついで。

尾警察署交通総務係(691)03

▽申込締切日 6月29日(土)

必要書類などの詳細については、折

を受賞していること。

○管内警察局長・九州交通安全協会

長連名による表彰(緑十字銅章)15年以上無

事故、無違反で緑十字銅章と金章

を受賞していること。

○警察本部長・福岡県安全協会長連

名による表彰(緑十字銅章)10

年以上無事故、無違反で、銀章を

受賞していること。

○賞後五年以上経過していること。

銀章・十年以上無事故、無違反で

あること。

▽表彰の種類と運転継続年数

○福岡県公安委員会優良自動車運

転者表彰(金章十五年、銀章十年)

○金章・十五年以上無事故、無違

反で緑十字銅章を受賞し、銀章受

賞後五年以上経過していること。

銀章・十年以上無事故、無違反で

あること。

優良運転者の表彰





# "クレジット社会"を上手に生きる

いまや日本は、アメリカ、カナダなどとともに「クレジット王国」といわれるほど利用者がたくさんいます。同時にクレジットによるトラブルも年々増えており、なかでも一度に複数のクレジットを利用して、その結果、返済できなくなる人たちが、いわゆる多重・多額債務者が急増しています。裁判所に自己破産の申し立てをする人も年々増え、昭和五十八年は前年の六倍にもなっています。

クレジットは、その場で現金を使わずに商品やサービスの利用ができるという便利な面があります。しかし、いつかは代金を払わなければならないことを、くれぐれも忘れないでください。上手にクレジットを利用し、便利な生活を送るためにも、まず正しいクレジットの知識を得て、契約に強くなる必要があります。



## クレジットは二つに分けられる

クレジットといっても、月賦だけではありません。日本語に直すと「消費者信用」——消費者を信用してお金を融通し、支払を繰り延べることをいいます。クレジットを大きく分けると、次の二つになります。

## 契約は内容を確かめ納得してからサインを

月賦で商品を買ったり、クレジットカードをつくる時などに、契約書にサインをしますが、契約内容をよく確かめていますか。クレジットの契約をする場合は次の点をよく確認し、納得してから契約を結ぶようにしましょう。

- ① 取引条件の表示 〓 現金価格、手数料率・手数料、割賦価格、代金支払方法・時期、商品引渡時期などが書いてあります。
- ② 取引会社・商品の表示 〓 販売会社名・住所、販売員名、契約

- ▽ 販売信用：商品を先に受け取って後で代金を払ったり、ホテルやレストランなどのサービスを先に受け、代金は後で返済する（クレジットカードなど）
  - ▽ 消費者金融：金銭が借りられ、後で返済する（クレジットローンなど）
- これらのクレジットを利用するためには業者との間で契約書を交わします。

## クレジットの種類



申込年月日、商品名およびその型式または種類、数量などがもれなく記載してあります。

これらの記載事項を確認したら、必ず契約書の控えを受け取ってください。後でトラブルに

巻き込まれたときには証拠として役立ちます。契約とは、当事者間の約束事です。内容に納得がいかなかったり、ハンコを押さないようにしてください。



# 「クレジット社会」を上手に生きる

## クレジットカードは

### 魔法のカードではありません

日本で初めてクレジットカードが登場したのは昭和三十五年

その後、二十五年間にカードは約五千七百万枚発行され、いまでは成人二人に一人はカードを持っているといわれます。

クレジットカードがこのように普及した背景としては、何といてもカードの持つ「便利さ」があげられるでしょう。一例をあげてみますと、

- ①現金がなくても、サインひとつで買物ができる（支払手段としての機能）
- ②支払いが翌月一括払いや割賦払いにできる（信用供与の機能）
- ③カードを提示すると現金が借りられる（現金調達機能）
- ④ホテルや映画などの代金割引サービスが受けられる（割引サービスが受けられる）

サービス提供機能）

しかし、便利さにおおはれると、とんでもないことになり、支払いが後になるといって、気

軽に使い過ぎると、あとでツケが回ってきます。

クレジットカードを利用したからといって、支払義務がなくなるわけはありません。支払いが後になるだけのものです。決して「魔法のカード」ではありません。

利用するときは、自分の返済能力を考えながら上手に使いましょう。



### あなたにとって 本当に必要な カードですか

現在、クレジットカードはだれでも簡単につくられるようになっています。業界は新規入会者の確保に懸命で、このため入会基準もかなりゆるくしており、年齢的には十八歳以上であれば入会できるようになっています。それだけに、本当に必要なかどうかをよく考えてから、カードを作るようにしたいものです。

### 目的に合った カードを選ぼう

クレジットカードを上手に利用するには、まずカードの種類と利用条件などを知ることが大事です。

例えば、加入条件はもとより割賦払いにしたときの手数料や年会費、紛失・盗難保険の範囲、ショッピング、レジャー施設、旅行、ホテル、催し物などの利用条件の違いなどを知り、自分の目的に合ったカードを選ぶことが大切です。また、カードを持ったら次のことに十分注意しましょう。



▽一つの目安として、月々の支払いが月収の二割を超えないようにしましょう。

▽支払いは一括いか、短期間の返済にするのが安全。期間が長くなると、それだけ金利がかさみ、負担が増えます。

▽カード利用明細書と銀行口座との照合を必ず行い、月々の支払い額を確認しましょう。

▽カードは現金と同じ価値があります。落としたりすると、悪用される恐れがありますから、管理は十分に気をつけましょう。

▽家族でカードを何枚も持っているときは、必ずだれか一人が全体を管理するようにしましょう。