

# 広報 ながさき

昭和60年

10月10日発行

第372号

発行所 福岡県遠賀郡遠賀町役場

編集企画調整係

印刷 冷牟田印刷合資会社



## 一般健康診査

40歳以上の人を対象に8月28日から9月30日まで町内各公民館で実施されました。

〈写真は9月28日 公民館別館〉

## 10月の税金

町 県 民 税 (第3期) 納期 10月16日(水)～31日(木)

この社会 あなたの税が 生きている

◎町税の納税は、便利で安心な口座振替で!!

お申込みは、金融機関へ。

取扱金融機関は、遠賀郡農協遠賀支所、遠賀信用金庫、福岡銀行です。

# 国民年金のしくみが

## 昭和61年4月1日から 変わります

新しい年金制度が来年四月一日からスタートします。新しい年金制度は、二十一世紀の高齢化社会にも、安定した運営ができることを目指したものになっています。

おもな内容は、

- ① 国民年金の加入範囲が自営業などの人だけでなく、サラリーマンや、その奥さんにも広がられます。
- ② 国民全員が共通の基礎年金を受けられるようになります。婦人の年金権が確立されます。
- ③ 年金をつける人と保険料を支払う人とのバランスがとられます。
- ④ 障害者の年金が改善されます。

### 新しい年金制度のしくみ

#### 加入する人

##### (強制加入)

二十歳から六十歳未満の自営業などの人や、厚生年金などのサラリーマンやその奥さんも加入することになります。



#### 任意加入できる人

- 二十歳から六十五歳未満の人
- 外国に住んでいる二十歳から六十五歳未満の人
- 二十歳以上の学生
- 六十歳未満の老齢、退職年金を受けている人

#### 守ろう年金三原則

- ◆ もれなく加入
- ◆ 保険料完納
- ◆ 疑問の点はなんでも相談

### 国民年金は共通の基礎年金

国民年金は、自営業などの人だけでなく、サラリーマンやその奥さんにも共通する基礎年金がつけられる制度となります。

なお、厚生年金などの加入期間がある人には、基礎年金にあわせて厚生年金などから報酬比例の年金が上乘せされます。

#### 加入者の種類は三つ

##### ● 第一号被保険者

- 20歳以上60歳未満の自営業者など



##### ● 第二号被保険者

- 厚生年金などの被保険者の奥さんで20歳以上60歳未満の人



##### ● 第三号被保険者



● 厚生年金などの被保険者の奥さんで20歳以上60歳未満の人

昭和十六年四月一日で、二十歳以上の人、六十歳までの間、四十年の加入期間を満たしますが、このような人も昭和三十六年四月から六十歳まですべての期間保険料を納めた場合は、月額五万円が受けられます。ただし、保険料の未納期間や免除期間があると減額されます。

### ◎ 老齢基礎年金

受けられる条件

(一) 昭和六十一年四月一日で六十歳未満の人(大正十五年四月二日以降に生まれた人)

(二) 二十五年以上加入で資格期間を満たした人

### 基礎年金

##### ● 第二号被保険者

● 厚生年金などの被保険者

(三) 六十五歳から(なお、大正十五年四月一日以前に生まれた人は、現行どおりの扱いです)

#### 年金額

月額五万円(昭和五十九年度価格)  
この額は、二十歳から六十歳までの四十年間、保険料を納めた人です。  
また、昭和十六年四月一日以前に生まれた人で、国民年金が始まった昭和三十六年四月一日で、二十歳以上の人、六十歳までの間、四十年の加入期間を満たしますが、このような人も昭和三十六年四月から六十歳まですべての期間保険料を納めた場合は、月額五万円が受けられます。ただし、保険料の未納期間や免除期間があると減額されます。

国民年金についてのお問合せは、役場福祉課年金係  
へどうぞ。 ☎(293) 1234

# 続遠賀町文学散歩

(18)

## 西川を遊る (VII)

新しい島田橋のほとりから東の方をみると、水巻の山々が紺青に染まり、豊前坊と呼ばれる尖峰が何より美しい容をみせる。

「高瀬日記」に、次のように書かれその存在が知られるのだった。

——このあたりはともよく打はれて、遠近の山ともあさやかにみゆ。中にもめつらしく覚ゆるは、浅川むこの上なる日の峰なり。此山をひのみねとしも云ふなるは、沖ゆく舟などの風になやまされて、やみの夜にゆかた、



国道3号の橋

にとるべきたつきなきが、此神に祈れば火の光見えてまよはず。さればこれにもとづけりとなむ。

秋霧もたちはへたてすてりわたるこの日のみねの山のみちは 栄子

此山より少し南のかたに古賀村あり此むらにおはせる神は、天正ころの文書に、久賀大明神と記せり。昔このむらを入賀村といひけんを、後に古賀村と改めたるにや。されども古に国衙をおかれたる所ならはきにてもあらじか。村の上には山あり。永祿の比、麻生隆実と云ふ人すめりしよしなり。今其あとに豊前坊の社をいひて豊前坊山と云ふ。此山の少し下の方に久賀社のあり。

豊前坊山の美しい円錐形は、平野のどこからでも見える。また初秋なので一面に緑でおおわれているが、秋がたけなわになると紅葉が美しく山を覆うことだろう。

昔、広渡から渡し船が、この山の麓の古賀に着き、足原というところを通り、折尾の日吉へ通じていたと聞く。道は更に則松から上津役、鳴水を通じ、小倉方面へ出たのだらう。

遠い山の景色に目をとられて、上手



旧国道橋

を歩く。広渡小学校では運動場にくくさんの赤と白の帽子がとびはねている秋の運動会が近づいているからだ。川べりは、いま満ち潮とまで、水は勢いよく上流へ上流へ押しあけられてゆく。釣りをする人たちの鈴の音が、時々ひびき、いそがしく竿を持ちあげ、リールを手早く巻く。

たちまち光る魚が秋の空に躍るのを見る。魚はボラか。

薄の穂が白く吹かれる岸辺の魚籠には、今日の釣果が涼しい音をたてる。

国道三号の橋をくぐり、鉄道の橋の見えるあたり、昔このあたりに芦屋鉄道の橋があり、首の長い煙突の機関車が、甘えるような汽笛を鳴らして通ったであらう。(片山花御史)

## 第10回

# 遠賀町文化祭

次のとおり、第10回遠賀町文化祭を開催します。町民の皆様多数の出品と観覧をお待ちしています。

▽日時 11月8日(金) 13時~17時  
9日(土) 9時~17時  
10日(日) 9時~16時

▽会場 中央公民館  
▽主催 遠賀町教育委員会

### ◎展示会(8日~10日)

- ・公民館関係
- ・和裁。洋裁。生花
- ・手芸。農耕民俗資料
- ・一般作品関係
- ・俳句。短歌。書道
- ・陶芸。絵画。写真
- ・その他

### ◎芸能大会(10日)

- ・本読み。絵書きうた
- ・ストーリーテリング
- ・紙芝居。ゲーム

### ◎作品の申込と搬入・搬出

10月31日(木)までに所定の申込書(中央公民館窓口にあります)に必要事項を記入の上、教育委員会社会教育課へお申込みください。

なお、搬入、搬出については出品者でお願いします。

### ・搬入

7日(木) 17時~22時  
8日(金) 9時~12時

### ◎子どものつどい

・時間 14時~16時

・内容 パネルシアター

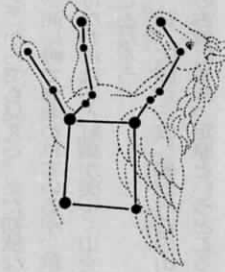
### ◎講演会(9日)

・時間 10時~11時30分

・テーマ 「子どもの本の楽しみ」 講師「菊池ゆり」

# お知らせ コーナー

今月の星座  
ベガス座



十月下旬、午後九時ころ  
頭の真上に見えます。

## 戦没者慰霊祭があります

遺族会主催で、次のとおり慰霊祭が  
挙行されます。

遠賀町に転入され、遺族会に所属さ  
れていない人で、慰霊祭に参列希望者  
は、十月十四日までに役場福祉課福祉  
係にご連絡ください。

▽日 時 10月17日(木)  
10時30分

▽場 所 慰霊塔前(遠賀中学校々  
庭)

雨天の場合は遠賀中学校体  
育館

## 野草教室を開きます



ユキノシタ

中央公民館では、身近かな自然と野  
草を食生活に取り入れ、健康な身体  
育成をめざす野草教室を開設します。

▽期 間 11月/昭和61年3月  
六回コース

▽時 間 13時30分/15時30分

▽場 所 中央公民館

▽定 員 三十名(先着順)

▽料 金 材料費として五百円

▽申込締切 10月25日(金)

▽申込先 教育委員会社会教育課  
室(293) 1355

## 定年延長の 促進について

福岡県労働部職業安定課

我が国の人口は、他の先進国の三、  
四倍のスピードで高齢化しており、そ  
れにともない労働力人口も予想以上に  
急速に高齢化しています。

こうした状況の中で、社会の活力を  
維持し発展させていくためには、個々  
の企業において高年齢者の労働能力を  
有効活用し、雇用の安定を図ることが  
重要な課題であり、この意味で定年延  
長は強い社会的要請となっております。

労働省をはじめ、県・公共職業安定  
所は、こうした事態に即応するため「  
昭和六十年定年六十歳定年の一般化」の  
実現を目標とし各企業に対して定年延  
長の指導や援助を行っています。

実際に企業が定年延長に取り組み  
る場合には、賃金・退職金制度、人事  
管理制度等について多くの課題が見受  
けられます。こうした問題解決のため  
に、専門の定年延長アドバイザーが無  
料で企業に向向いて相談、アドバイス  
ができるようにしています。また、国  
は定年延長を奨励するため、実施企業  
に対して一定の奨励金を支給していま  
す。

詳細は、最寄りの公共職業安定所へ  
お尋ねください。

## 期限切れになる 水道メーターを取替えます



期限切れになる水道メーターを取替えます

的に取替え工事をしていきますが、今年  
第二回の取替え工事を十月十五日頃か  
ら始めます。

取替え戸数は、遠賀町内五八〇戸で  
すので、該当する家庭の皆さんの協力  
をお願いします。

水道メーターは計量法により、使用  
期限が八年と定められています。  
このため、水道局の責任で毎年定期

なお、不審な点は、中間水道局遠賀  
営業所(遠賀町役場内) (電)293  
1234へお問合せください。

## 年末融資の案内

—— 国民金融公庫八幡支店 ——

国民金融公庫では、皆様のご要望に  
そえるよう年末資金の取り扱いをし  
ていますので、ご利用の節は気軽に相  
談ください。

等払い  
このほか、業種、資金用途により三  
千五百万円までご利用いただける制度  
もあります。

▽融資額 二千五百円以内

(特定の用途にかかる設備  
資金は三千五百円以内)

▽融資期間 ・ 運転資金五年以内  
・ 設備資金十年以内

(特定の用途にかかる設備  
資金は十三年以内)

▽利率 年七・二割(十年超の場合  
は年七・三割)

▽返済 元金均等払いまたは元利均

## 郷土文化研究会 十月の例会

▽日 時 10月19日(土)  
13時30分

▽場 所 中央公民館

▽内 容 「若宮・小原の戦」  
発表者 福島茂雄



## 道路交通情勢調査

ご協力ください

このたび、建設省と福岡県では、将来の道路の整備計画等をたてる資料とするため、10月16日（水曜日）に道路交通情勢調査を実施することになりました。

この調査は、「皆様が日頃の生活の中で、自動車をどのように使われているか」を調べるもので、5年に一度全国一斉に実施しているものです。

つきましては、調査日の2～3日前に調査員が県下約23,000世帯を訪問し、調査票を配布しますのでよろしくご協力くださいますようお願い申し上げます。

なお、ご記入いただきました内容を、目的外に使用することは絶対にありません。

## 「英彦山の紅葉と史跡を訪ねて」

### 参加者募集



日本三天  
霊山のひと  
つである英彦山の歴史と修験者の生活を学ぶ

### サークル会員募集

### 短剣道（小太刀）

### 会員募集

とともに、紅葉に染まる大自然とのふれ合いの中で、参加者相互の交流を深める目的で開催されます。参加希望者は、教育委員会社会教育課までお問い合わせください。

▽期日 11月2日～3日

- ▽会場 福岡県立英彦山青年の家
- ▽締切 10月21日（月）
- ▽練習日 毎週日曜日
- ▽時間 9時～11時
- ▽場所 第一武道場
- ▽対象 二十歳以上の男女
- ▽申込先 速賀川 神谷廣美

電話(293)1261

## カップのシーズン終了

### 一島門小の水泳スポーツ少年団記録会

9月8日、プールのシーズンとも別れを告げる少年団の記録会が同小プールで行われました。当日参加した102名の団員は、夏休みの間毎日練習してきた成果を十分に発揮し、ほとんど夏休み前の記録を更新していました。

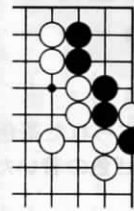


## 頭の体操

## 有段を目指して

### 詰碁

出題 本因坊 武宮 正樹  
黒先 生き・3手まで  
●ヒント……辺にある白石に注意をはらって眼形を作る。  
3分で2級、ノータイムで有段者。

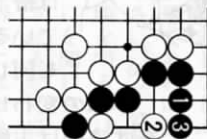


### 詰将棋

出題 八段 北村 昌男  
●ヒント……初手にマギレがあります。よくお考えください。  
10分で2級、5分で初段。

5	4	3	2	1	
毎			と		一
					二
		角	王		三
			将		四
		飛	歩	桂	五
					六
					七
					八
					九

持駒 金



詰将棋解答  
黒1の△が好手。以下3手まで生き。

詰将棋解答 > 3二角成、同玉、5二飛成、2三五、1二竜、同玉、2二金まで7手詰め。  
解説 > 初手3四角成で詰みそうですが1四五、1三桂成、同玉、5三飛成、3三銀打と応じられて詰みません。3二角成と捨てるのが良く、以下は飛を成り、すぐ竜を捨てて持駒の金でトドメを刺します。

元気な赤ちゃん



別府3269番地の3

花田 絵理香ちゃん  
(昇美佐子さんの長女)  
昭和59年11月25日生

「絵理ブー」です。ブタさんなのに「あんよ」もできちゃう。お兄ちゃんといつもおもちゃの取り合い...でもお兄ちゃんなんてへっちゃらよ。おてんば絵理香に皆んなハラハラです。



浅木683番地

副田 雪江ちゃん  
(芳見由美子さんの長女)  
昭和59年12月4日生

コンニチワノユキエです。この頃は買物に行くと、ベビーカーの上で「タッタ」してちっともじっとしていません。髪も少ないし、いつも男の子にまちがわれています。私、女の子です。

- |                                    |                           |                       |
|------------------------------------|---------------------------|-----------------------|
| ▽料金 無料                             | ▽対象者 生後3カ月～6カ月児           | ▽期日 10月21日(月)         |
| ▽内容 体重、身長など測定、離乳食など指導、小児ガン検査セットの配布 | ▽対象者 妊産婦                  | ▽時間 9時30分～10時30分      |
| ▽料金 無料                             | ▽対象者 産前産後の過し方、妊婦体操、母子手帳交付 | ▽場所 役場保健室             |
|                                    | ▽対象者 印鑑(母子手帳受領者のみ)        | ▽期日 10月22日(火)         |
|                                    | ▽内容 産前産後の過し方、妊婦体操、母子手帳交付  | ▽時間 9時30分まで(おいでください。) |
|                                    | ▽場所 役場保健室                 |                       |

乳児相談

妊婦相談

健康と衛生のページ

日本てんかん協会

第12回全国大会開催

▽日時 60年11月3日、11月4日

▽場所 福岡市都久志会館

▽問合先 福岡市西区志岐団地127

16 熊丸泰子 092

811) 5119



大事な目...  
...大切に

10月10日は  
「目の愛護デー」

薬のピンはなぜ色がついているのだろう?

病院や薬局の薬棚に並べられた茶色の薬ビン——。薬のビンには、なぜ色の着いたものが多いのでしょうか。

薬は、何種類もの成分が微妙に配合されており、成分の中には光に当たると効きめの落ちるものが少なくありません。薬ビンが茶色なのは、光を遮断し薬の効用を保つ「保存の工夫」というわけです。

このように、ビン一つとっても薬には細心の注意が払われていますが、みなさんのご家庭では、薬の取り扱いが万全でしょうか。

薬は、湿気、日光、高温を嫌います。保存のポイントは、①光に当てないで②涼しい所に置くことです。また、「冷所に保存」と説明書に

書かれている薬は、冷蔵庫に入れておくによいでしょう。

■子供の手の届かない所に保存を

小さな子供のいる家庭では、子供の手の届かない場所に保管しましょう。子供がお菓子と間違え、誤って飲んでは大変です。冷蔵庫に保存する薬も同様です。子供には、薬が食べ物と違うことをよく教えて、ビニール袋などでくるんでおきましょう。

■季節の変わりめに薬のチェックを

使用期間の過ぎた薬や古くなった薬は捨てましょう。変色したり、変形しているもの、ヒビ割れや異臭のする薬も同じです。

季節の変わりめに、家庭の常備薬のチェックをするのは主婦の大切な仕事。家庭の中で上手に薬とつきあうことが、家族の健康維持にもつながっていくのです。

▶薬と健康の週間10月17日～23日◀



ママの健康  
コーナー

# 子宮ガンのあらまし (9)

折尾田中産婦人科医院長 田中 壮介

最近タバコとガンのことが取り上げられています。子宮ガンとも関係があるのですか。

今までの研究によると、喫煙者には肺ガンが多く、次に胃ガンが多いと言われたのですが、子宮ガンもタバコと密接な関係があるという論文が沢山見られます。

それではタバコの中にガンを作る物質があるのですか。

難しい問題です。人間の細胞には、コンピューターなど比べものにならないくらい、精巧で大がかりな遺伝情報が組込まれているのです。この装置の特定の部分に故障が起るとガンに発展します。故障を起すのはウイルス(極小の病原体)や放射物質と言われています。タバコの中の細胞毒は、ガンが起りやすい状態にする外因の働きをします。

喫煙女性にガンが多いのはこれらの婦人はタバコを喫う男性と接触する機会が多く、その影響ではないのですか。

それも一理あります。また、女性が

喫煙すると夫婦そろって喫煙する率が高く、そのため女性の身体も汚染され子宮ガン発生の遠因になると考えられます。外国の統計ですが、スリランカ(セイロン島)ではタバコの葉をかむ風習があり、これと口腔ガンとの関係が検討されました。その結果、タバコをかむ習慣の強い人程、子宮ガンの危険が大であることが認められました。

喫煙女性に子宮ガンから予防する方法はありませんか。

第一に緑黄色野菜を食べることで

第二は魚を食べることです。魚を沢山食べる人は、同じ喫煙者でも食べない人より危険が少ないことが統計で分かっています。つまり栄養を高めていれば発ガンも少ないと言ったことが考えられます。子宮ガンがアジア、アフリカ、南米などの栄養状態の悪い後進国ではきわめて多い事実を考えると、子宮ガン予防の対策上栄養は一番大切な問題と思えます。

(つづく)

## 家庭看護のABC

A B C

脈拍数や呼吸数には個人差がありますので、健康なときの状態を知っておくことが大切です。

脈を測る

脈は、ふつう手首の親指側にある橈骨動脈で測ります。病人の腕を楽な位置におき、測る人は、人指し指、中指、薬指の三本を橈骨動脈に軽くあて、親指は手首をはさむように支えます。

脈拍の数え方は時計の秒針を見ながら、三十秒間の脈拍数を測り、二倍にします。ただし、脈が不規則な場合や心臓の具合が悪い場合は正しく一分間測り、脈拍の強弱や間隔なども調べてください。

一般的に入浴や運動、食事の



あと、熱の高いときなどは脈拍数が多くなります。

呼吸を測る

呼吸数は、みぞおちの上下運動の回数を一分間数えます。また、手を病人の胸や腹部に軽くあてて測る方法もあります。

呼吸数は意識的に変えることができるので、脈をみるふりをして病人が気付かないうちに測るようにします。

呼吸が弱くて測りにくいときは、紙片を鼻孔に近づけて動きを見たり、鏡を鼻孔に近づけて

## 健康時の状態を知っておく

■病状の観察 ■脈・呼吸・のど

そのくもりをみて測ります。

のどを見る

のどは、いつも過酷な状態にさらされています。呼吸によつて入ってくる空気中のチリや病原菌を含む細菌、それに熱い食べ物や冷たい飲みものなどの「通り道」だからです。

そののどを守るのが、入口にあるリンパ腺で扁桃といえます。子供は病気に対する抵抗力が弱いため、よく扁桃が赤くなり見えます。ですから、子供の病気ではのどの観察が大切なポイントになります。

健康時の脈拍数と呼吸数 (1分間)

	成人	小児	乳児
脈拍	男 約 70 女 約 75~80	約 90~110	約 120~140
呼吸	16~20	20~25	30~35

成人で安静時の脈拍数が1分間100以上を頻脈、60以下を徐脈といいますが、頻脈は心臓が興奮している状態、徐脈は心臓が疲れている状態を示しています。徐脈は心臓が疲れている状態を示しています。徐脈は心臓が疲れている状態を示しています。

でなく、発熱のときも必ずのどを見て、赤くなっていたり、斑点があるなどふだんと異なった状態であれば医師に報告してください。のどを見る時は、病人の顔を明るくする方向に向けて大きく口を開けさせ、「あー」と声を出させるか、口を開けたまま息を吸いこませます。舌のかけになって見えにくいときは、スプーンの柄などで舌のやや奥を軽くおさえて、「あー」と声をださせます。観察の結果、のどに異常が見られたときは、使ったスプーンなどには菌がついていることにもありますので、後で十分間くわい煮沸して消毒をしてください。

# 10月下期の遠賀町主要行事表

日	曜	行 事 内 容	時 間	実施会場	担当係名	対象や終了時間など	詳 細
16	水	乳 ガ ン 検 診	<受付> 13:10~13:40	中央公民館	保健衛生係	申込者のみ	
		少 年 武 道 大 会 要 項 打 合 せ 会 会	19:30~	勤労者体育センター	体 育 係	各地区代表者 大会は12月1日	
17	木	寿 大 学	10:00~	中央公民館	社会教育係	寿大学生 15時終了予定	
		インディアカ大会 監 督 会 議	19:30~	勤労者体育センター	社会教育係	各チームの監督 21時30分終了予定	
18	金	福 祉 講 座 ⑤	13:30~	公民館別館	福 祉 係	受講生 16時終了予定	
21	月	乳 児 相 談	9:30~10:30	役場保健室	保健衛生係	3~6カ月児	6ページ
22	火	妊 婦 相 談	9:30~	役場保健室	保健衛生係	妊産婦 母子手帳交付	6ページ
23	水	婦 人 学 級	9:30~	中央公民館	社会教育係	婦人学級生 12時終了予定	
24	木	人 心 配 心 事 合 同 相 談	13:00~16:00	公民館別館	社会福祉 協 議 会	相談内容は@で料金無料 お気軽にどうぞ	
25	金	福 祉 講 座 ⑥	13:30~	公民館別館	福 祉 係	受講生 16時終了予定	
25 ~ 31	金 ~ 木	三 種 混 合 予 防 接 種 付 申 込 合 み	8:30~17:00	<申込先> 保健衛生係 窓	保健衛生係	印鑑を持参のこと 予防接種は11月1日	9月10日号
27	日	インディアカ大会	9:00~	勤労者体育センター	体 育 係	10月14日が申込み締切	
		硬 式 テ ニ ス 大 会	9:00~	総合運動公園 テニスコート	体 育 係	10月14日が申込み締切	
31	木	文 化 祭 展 示 作 品 切 込 込	~17:00	<申込先> 教育委員会	社会教育係	文化祭は11月8日~10日	3ページ

10月11日~20日

カギかけは  
家族みんなの合言葉

全国防犯運動



空き果ねらいが、ひと仕事にと目をつけるカギ—それが円筒錠です。最近では、扱いが簡単などもあって、玄関用になりに普及しています。これが空き果ねらいの目のつけどころなのです。ちょっとした細工でカギがあいてしまうところが円筒錠の欠点で、防犯上は感心できません。

カンヌキのついているシンダー箱錠に取り替えるのがよいでしょう。さもなくば、円筒錠に補助錠を取り付けたり、ガードプレートをつけることをおすすめします。

補助錠をつける場合は、頭の高さとか、ひさの位置などのところに取付けけるのがよいでしょう。空き果ねらいは、不自然な姿勢をきらうからです。また、ガードプレートは、ドアの

半間をふさぎ、ドライバーや針金による、小細工から玄関を守ってくれます。

ともあれ、カギの整備は十分でも、かけ忘れてはなんにもなりません。ちょっとした外出にも必ずカギをかけ、隣り近所にひと声かけるなど十分注意しましょう。

秋

…農家はねらわれている  
農家のみなさん

稲刈りシーズンです  
必ずカギをかけて出かけましょう