

広報おんが

昭和59年

6月10日発行

第340号

発行所 福岡県遠賀郡遠賀町役場

編集企画調整係

印刷 冷牟田印刷合資会社



「おいしい～な」～今日は楽しい米飯です～（浅木小学校 給食の時間 5月29日）

* 6月の税金 *

町 県 民 税（第1期） 納期限 6月30日(土)まで
この社会 あなたの税が 生きている

あなたの住んでいるところは安全ですか
梅雨は間近か

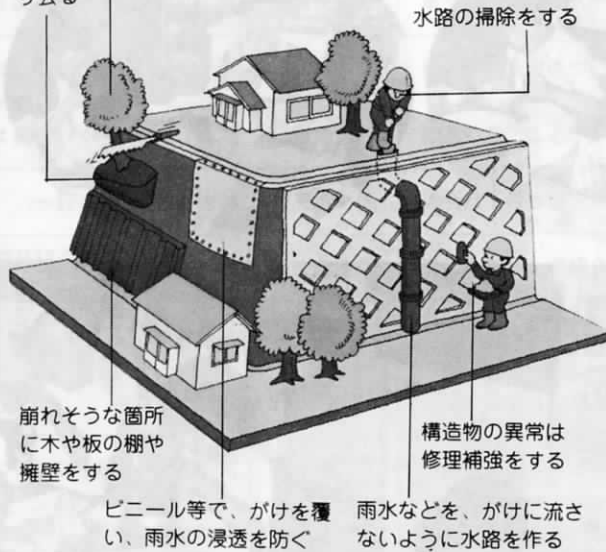
今年も梅雨の時期を迎えますが、あなたの水害に対する備えはできていますか。

梅雨は、長雨や集中豪雨などによって地盤がゆるみ、がけ崩れや地すべりが発生しやすくなり、特に最近では宅地の需要増などから危険ながけの近くや山林を開発した造成地に家を建てることが多くなりました。

遠賀町では、梅雨時期の水害を防ぎ、また住民の被害を最小限に食い止めるため、各関係機関が集まって水防計画をたてています。災害にあったときの緊急避難場所は、あなたの家庭でも、「いざ」というときに備えて話し合っておき、あわてず行動しましょう。



不安定な土塊をとり去る
風で地盤をゆさぶるような大木を切る



■簡単な防災措置

- 水路を掃除する。
- 雨水などをがけに流さないように水路を作る。
- 風で地盤をゆさぶる大木を切る。
- 不安定な土塊を切りとる。
- 木や板の柵や石積をする。
- ピンニール等でがけを覆い雨水の浸透を防ぐ。
- 構造物の異常は修理補強する。

水害などの緊急避難場所

区 分	避 難 場 所	
	第1避難	第2避難
島津	島津公民館	遠賀中学校
若松	若松公民館	遠賀中学校
鬼津	鬼津公民館	遠賀中学校
尾崎	尾崎公民館	尾崎公民館
府別	別府公民館	老人憩の家
別千代丸	千代丸公民館	千代丸公民館
今古賀	今古賀公民館	老人憩の家
虫生津	虫生津公民館	虫生津公民館
上別府	上別府公民館	遠賀南中学校
西町	西町公民館	西町公民館
浅木	浅木公民館	遠賀南中学校
東和苑	浅木公民館	遠賀南中学校
老良	老良公民館	遠賀南中学校
遠賀川	遠賀川公民館	遠賀中学校
新町	遠賀川公民館	遠賀中学校
東町	東町公民館	東町公民館
旧停	旧停公民館	老人憩の家
木守	木守公民館	遠賀南中学校
松ノ本	松ノ本公民館	遠賀中学校
若葉台	霊園事務所	霊園事務所
渡広	広渡公民館	遠賀中学校
広道官	道官公民館	遠賀中学校
中央	広渡公民館	遠賀中学校
芙蓉	芙蓉公民館	芙蓉公民館

＜説 明＞ 第1避難は部分的災害が発生した場合は近くの公共施設等に一時収容する。
第2避難は、遠賀川、西川提防溢水、決壊等最悪の非常事態が発生した場合収容する。

非常時の連絡先 遠賀町役場総務課 ☎293-1234
救急は局番なし 119番

広渡小学校



ふじい
あきこ

島門小学校



もんじ
ちはる

浅木小学校



むらた
さとし

父の日に感謝を

6月17日(日)

お父さんありがとう



島門小学校

宮本裕矢

浅木小学校

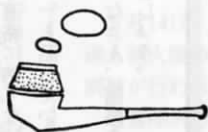


いまむら
えみ

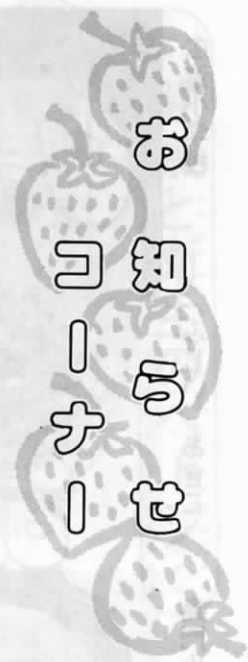
広渡小学校



はまさきたかし



日ごろのお父さんのご苦労を
たわり、父の愛に感謝をこめて各
小学校の一年生に二名ずつ、お父
さんの似顔絵を書いてもらいまし
た。



○第2回遠賀町民体育大会○

次の日程で、卓球とバドミントンの各競技大会が開かれます。町民のみなさん多数の参加をお願いします。

卓球競技

▽日時 昭和59年6月24日(日) 受付9時 開会式9時30分

▽場所 広渡小学校体育館

▽主催 遠賀町卓球協会 教育委員会

▽競技内容 シングルス一般男子・同女子(中学二年生以上) 初心者男子・同女子、小学生A(五・六年男子)・同B(五・六年女子)・同C(四年以下男子)・ダブルス 男子の部、女子の部

▽競技内容 シングルス 男子A・B級、女子A・B級。ダブルス 男子A・B級、女子A・B級(三年未満の初心者は単、複ともB級)

▽参加料 無料

▽申込締切 6月18日まで

▽申込先 広瀬勇夫 電話(293)2165

バドミントン競技

▽日時 昭和59年6月24日(日) 開会式9時 競技開始9時30分

▽場所 勤労者体育センター

▽主催 体育協会・教育委員会

▽主管 遠賀町バドミントン協会

参加しませんか 卓球教室を開きます

▽日時 昭和59年6月13日(水) 16日(土)・20日(水)23日(土)の四日間

▽場所 広渡小学校体育館

19時30分～21時30分

なおラケット、シューズは各自持参のこと。

▽対象 小学生以上

▽申込先 当日直接会場へおいでください。

なのおラケット、シューズは各自持参のこと。

恩給の加算改定請求は お済みですか

現在、恩給を受け取っている六十歳以上の方(六十歳未満の妻子や傷病恩給受給者などを含む)の恩給年額を計算するときに、実際に勤務した年数に戦地勤務などの特殊な勤務を行った場合の在職年の割増し年数(加算年)を算入しています。この加算年の算入をすることによって、恩給年額が増額される場合があります。昭和四十八年十月一日以前に恩給を裁定された方でも、まだこの加算年算入の請求手続きをしていない方は、退職当時につめていた役所(旧軍人関係の方は本籍地のある都道府県の旧軍人恩給担当課)にご相談ください。

ゴミのない美しい町に

— 広渡小学校の児童通学路のゴミ拾いをする —

五月二十六日、広渡小学校の児童達が「ゆとりの時間」を利用して通学路のゴミ拾いをしました。開校以来、年に数回実施していますが、以前軽トラック三台分にもなったゴミが今日は一台あまり。児童達は、「せっかく美しくなった道路です。みなさんゴミを道路に捨てないでください」と話しています。町民のみなさん、道路を美しくしましょう。



心身障害児巡回教育相談

心身に障害をもっているお子さんの、現在の状態を正しく理解していただき、子供の能力や適性が十分に伸ばせるように、就学前のお子さんの保護者を対象として、教育相談が行われます。今回の相談は、心身に障害をもったお子さんのしあわせを願って関くもので、専門の先生方によって個別に相談を行います。

▷日時 昭和59年7月26日(木)10時から

▷場所 八幡西区則松三丁目7-1 福岡県八幡総合庁舎(第2会議室)

▷相談内容
・日常の家庭生活で困っている問題
・子供の精神発達、発育障害に関する問題
・入学に関する問題など
▷申込先 遠賀町教育委員会学務課
▷その他
相談人数が限られていますので早目にお申し込みください。
相談を申込まれた方には、後日日時を連絡します。(料金無料)

洋裁教室生募集

次のとおり洋裁教室生を募集します。

▽開催日 7月4日(水)から毎週水曜日

▽時間 9時30分～12時30分

▽場所 中央公民館視聴覚室

▽定員 二十名

▽講師 豊岡幸子先生

▽会費 一カ月 二千元

▽締切日 6月27日(水)まで

▽申込先 教育委員会社会教育課 電話(293)1355

五月晴れの中で

第6回町民ハイキング



晴天に恵まれた五月二十日、最年長八十三歳、最年少四歳という幅広い層の約二百人が参加して、第六回町民ハイキングが盛大に行われました。

昨年、遠賀山友会の皆さんの努力で完成した馬頭岳ハイキングコースを今回は千代丸からスタートして馬頭岳、権現と回るルートをとりました。

新緑の匂いに包まれて山つつじの花の中を小鳥のさえずりを聞きながら登るコースは最高の気分でした。

山頂で待望の弁当を開き、昼食のあと歌やゲームで楽しいひとときを過ごしました。

今後このコースを、家族や、グループでおおいに利用したいと思います。



6月15日から3種類を発売

暑中見舞ハガキ



— 遠賀川郵便局 —

福岡県職員採用試験

(上級・中級)

▽試験日 昭和59年7月15日(日)

▽受付期間 6月11日～23日

▽種類 上級(行政、学校事務、社会福祉、土木、

建築、農業、農業土木

林業、畜産、水産、獣

医師)。中級(農業)

採用予定数、受験資格、試験の

方法等の詳細については、福岡県

人事委員会事務局任用課任用試験

係 電話092(641)3883

へどうぞ。

「火遊びは絶対にしません」

— 遠賀川保育園で防火訓練 —

5月14日、園児達に火の恐しさを知ってもらい、同時に先生達も消火器の使い方を知ってもらおうと、遠賀川保育園で防火訓練が行われました。

遠賀郡消防署の職員から指導を受けて、「消火ノ」。園児達は消火器の勢いにビックリしていましたが「火は恐いから火遊びなんかしません。火事になったら大変だもん」と、認識を新たに約束しました。



ハーモニカおじさん 遠賀園を慰問

長崎県佐世保市の福島秀治さんが、親孝行をしたい時には、親はなし、身替わり孝行をしたいといわれて日本全国の老人ホームを訪問されています。このほど遠賀園にこられて6種のハーモニカをみごとに使い、20数曲の軍歌や童謡を吹奏され、おじいちゃん、おばあちゃん達は、しばし過ぎた昔の思い出にひたられ、またナツメロの曲に合わせて踊られるなど楽しいひとときをすごされました。



つぎつぎに懐しのメロディが……みなさん大喜び

生命の源々を大切に 水道の事情 ⑦

人間にとって水とは

人間にとって水とは何か、難しい理論でなくて気軽な話題をいくつかおとどけたいと思います。少しでも知識をふやして、新しい水道のイメージを作っていたければ幸いです。

◎ 水道とは

水道といえば、すぐじゃ口を思い出しますが「水道とは何か」を正確に答えてくれとたずねられると困るものです。少し難かしくなりますが、水道とは「人間の飲用に適する水を供給する施設の総体」をいいます。

◎ 特異な水の性質

水は時と場所に依りて三つの顔をもっています。固体としての水、液体としての水、気体としての水蒸気です。いつも見なれている水ですからあたりまえと思っていますが物質の世界でこんな変わりものは他に見あたりません。日常生活の中で扱う温度と圧力の範囲で水が固相、液相、気相の三つの相に渡っ

水はつくられるもの
限りある資源を大切に



ポタポタも二時間で一升ビン一杯



- 蛇口からの漏水の場合
- ポタポタ落ちる程度
- 一時間で1リットル
- 一カ月で浴槽4杯分
- 糸状となつて出る場合
- 一カ月で浴槽29杯分

このように少しの水でも時間がたてば相当の量になります。水はつくられるもので、限りある資源を大切に使いましょう。



のどが渴いた時に飲む水は最高においしいナ～

◎ 体の中で の水の役割

六五%が水分です。水さえ飲んでいれば二十日や三十日は食物なしで生きられますが水を飲まないといせいで十日ぐらいいしか生きられません。

水は人間の体が要求する栄養分と酸素を供給し、炭酸ガスと老廃物をはく運搬者の役をします。関節がきしまないようにな、また柔らかい肉がくつつかないように潤滑剤としても働きます。筋肉や骨が柔軟性をもっているのも水のおかげですし、外からの衝撃に対してもクッションの役をして体を守ります。しかも体温の調節に水は欠かせることができません。

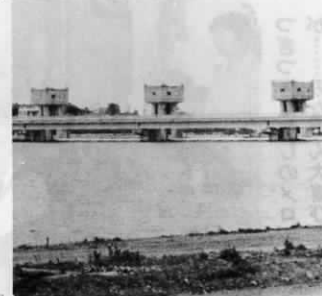
水が人間にとっていかに大切なものか、それは一日どれぐらいた必要かといいますが、一日の必要量は二リットルから三リットルで体にとり入れた水のほぼ同じ量が肺から〇・五リットル、汗として〇・五リットル、残りは大小便として排泄されます。

◎ 水なしで いく日生きられるか

生物は水無しでは生きられませんが、人間の体の%近くは水なのです。やせた人だと七〇%ぐらい、女性は脂肪が多いので五〇%台が多いといわれていますが平均して

このように少しの水でも時間がたてば相当の量になります。

水はつくられるもので、限りある資源を大切に使いましょう。



水の安定供給のため建設された遠賀川河口堰。三百十一億円と、多額な費用がかかっています。

交通事故のご相談は お気軽にどうぞ 無料でご相談に応じております

午前9時半～午後4時40分(平日)
土曜日は正午まで(第2土曜日は休みです)
●専門の相談員が親身になって相談に応じます
●弁護士相談日：毎週全曜日午後1時～4時

社団法人 日本損害保険協会
小倉自動車保険請求相談センター

北九州市小倉北区紺屋町9-1
明治生命小倉ビル8階 小倉調査事務所内
☎093-521-2140(直通) 093-541-1531
電話のご相談もお受けします

続遠賀町文学散歩

(2)

学びやのには

両岸の美しい茅花の戸切川の堤防を下る。朝の光がいつぱいの茅が光り、流れは音もなく海に向う。

時々赫い羊蹄の穂が、思いだし
たように揺れる。



野次の白い花は、緑の中で純白
をはこるかのように一画を占めて
いる。

今古賀の旧国道から下流に向っ
て、あまり軽やかでもない足をは
こぶ。

この川は、昔は遠賀川の一つで
あったが、この川のほとりを埋め

立てて陸地を造り、今古賀ができたのだった。初めは今古賀のことを今陸(いまが)と言っていたので、明治の初め小学校ができた時今陸小学校と呼んでいた。

道端に「今陸小学校跡」の標柱を発見し、いろいろ近所の人に聞いて見ると、酒屋の納屋が広く、

板井手は堰を全部おろして、近づく農繁期を待つように見える。島門小学校の生垣には卯の花が乱れ咲いている。校門を入ると美しく掃除された花園に、竹森啓祐さんの歌碑が黒々と力強く、呼かけてくるようである。

霞切りのけたたましい声が聞えるが、姿は見えない。県道の下を流れて、鬼津板井手が見えてくる。このあたりは複雑な水路が交錯して、どの川がどこに流れるのかわからない。日曜日のためか、釣り人が三々五々、しばらく立って見ているが、それほど獲物は見えない。それでも美しい緑の中で、輝く太陽の下に輝くだけのも楽しさがひろがり、それが健康につながるのだから、羨ましいことである。

板井手は堰を全部おろして、近づく農繁期を待つように見える。島門小学校の生垣には卯の花が乱れ咲いている。校門を入ると美しく掃除された花園に、竹森啓祐さんの歌碑が黒々と力強く、呼かけてくるようである。

永遠に咲くや心の花さくら
匂ふ島門の学びやのには

竹森さんの通った鬼津小学校は明治の中頃、広渡小学校と合併して島門小学校になったので、この学びやの碑は、後進へのはげましい心を伝えるものであろう。

松の元の昔からの集落のあたりでは、川には多くの草が茂り、菰なども岸を隠している。ときどき

松の元の昔からの集落のあたりでは、川には多くの草が茂り、菰なども岸を隠している。ときどき

《ご相談ください》

毎月第四金曜日は 消費生活相談の日

年々消費生活が多様化する中で消費生活に関する不明な事や疑問点、また実際に困ったことになったということがあると思います。そこで遠賀町では、今年六月から毎月第四金曜日に消費生活相談日を設置し、消費生活全般にわたる悩み、苦情を受付けます。「商品や

サービスに対する苦情」「商品テストの依頼」「物品購入支払に関する問題」など、お気軽にご相談ください。

▽日時 昭和59年6月22日(金) 13時30分～16時

▽場所 公民館別館
▽相談役 消費生活相談員 林 初代(尾崎) 副田美代子(広渡)

心配ごと相談日に 弁護士が応対

内川昭司弁護士が相談に応じます。どんなことでもかまいません。相談されたことは秘密で、相談料は無料です。お気軽にどうぞ

▽日時 昭和59年6月25日(月) 13時～16時

▽場所 公民館別館

うま過ぎる話にご用心
「インチキ内職」に気をつけましょう



新着図書紹介コーナー —中央公民館図書室—

- 一般向け
 - ・女の引出し 津村節子著
 - ・牛久沼のほとり 住井すゑ著
 - ・焼酎 朝日新聞社
 - ・運命逆転の手相術 栗原すみこ著
 - ・全国温泉、民宿ガイド 日本交通交社
 - ・金銭処世学 邱 永漢著
 - ・日常 三田誠広著
 - ・園芸入門シリーズ全26巻 NHK
 - ・花刺繡全五巻 文化出版局
 - ・健康食の本
- 児童向け
 - ・第三十回青少年読書感想文全国コンクール課題図書 全14冊
 - ・親と子の囲碁教室
 - ・紙芝居の団体貸出をしています。
 - ・雑誌類(暮しの手帖、ミセス、杜快等)の先月号の貸出もしています。

元気な赤ちゃん



東和苑595番地の8
 ゆかり
仲 由香利ちゃん
 (洋白 さんの長女)
 昭昭58年7月10日生

ハイハイがうれしくて家の中をぐるぐる回るので、お父さんとお母さんはいつもハラハラしどおしです。天気予報とヨーグルト、おばあちゃんのお部屋が大好きな私です。



木守572番地
 たかし
白木 孝志くん
 (住久 さんの長男)
 昭昭58年8月8日生

ほく9カ月に体重は13kg。だからみんな「おもた〜い」と言っっては抱っこしてくれない。ベビーカーが大好きで、ベビーカーに乗ってお姉ちゃんとお散歩に行くのが大好きです。

一歳六カ月児
検診

健康と衛生のページ



- ◎期 日 6月28日(木)
- ▽時間 受付13時10分〜14時
検診 13時30分〜
- ▽対象者 中央公民館
一歳六カ月〜一歳八カ月児(昭和57年10月〜12月生)
- ▽内容 身体測定、保健指導、
診察(内科、歯科)
- ▽持参品 母子手帳、検診票
- ▽料金 無料

予防接種

日本脳炎

- ▽期間 6月30日(土)まで
- ▽場所 町内の各医院(青柳医院、遠賀浅木内科医院、橋本医院、花野医院)
- ▽時間 各医院の診療時間内
- ▽対象者 三歳以上の人
- ▽料金 一回につき七百三十円
- ▽接種方法 昨年受けた人は一回受けていない人は二回(一〜二週間の間隔をおくこと)
- ▽持参品 印鑑と料金
- ▽注意 接種の朝の体温を測っておくこと。
- 中学生以下、生保及び町県民税が均当割額以下の世帯の人で接種

住民結核レントゲン検診

結果通知

5月16日から6月2日までに実施しました検診で、6月25日までに通知のない人は異常がありません。異常のある人だけハガキで通知します。

もれ者検診

▽対象者 5月、6月に地区巡回で実施した時に受けていない人

三種混合

希望者は、役場に印鑑を持参し、無料用の問診票を受領のうえ、接種を受けてください。

破傷風

- (ジフテリア・百日せき・破傷風)
- ▽接種日 6月29日(金)
- ▽時間 受付 13時10分〜14時
接種 13時30分〜
- ▽場所 中央公民館
- ▽対象者 第一期 生後24〜48カ月児
第二期 第一期終了後12〜18カ月経過の幼児
- ▽その他 生後48カ月以上の幼児は二種混合(ジフテリア・破傷風)で実施することもあります。
- ▽持参品 母子手帳、問診票

要精密者検診

- ▽期 日 6月30日(土)
- ▽場所 公民館別館
- ▽時間 9時30分〜11時30分
13時30分〜15時30分
- ▽持参品 役場から通知のハガキまたは受診票

乳児相談

- ▽期 日 6月18日(月)
- ▽時間 9時30分から10時30分の間においでください
- ▽場所 役場保健室
- ▽対象者 生後3〜6カ月児
- ▽持参品 母子手帳
- ▽内容 体重、身長等の測定
離乳食等の相談
- ▽料金 無料

妊婦相談

- ▽期 日 6月26日(火)
- ▽時間 9時30分までにおいでください。
- ▽場所 役場保健室
- ▽対象者 妊産婦
- ▽持参品 印鑑(母子手帳受領者)
新生児の扱い方・入浴指導・母子手帳交付
- ▽料金 無料



「イタ〜イ!」
BCG予防接種にて

ママの健康
コーナー

安産と難産 (6)

折尾田中産婦人科 田中 中 壮 介

前回の話は肉は優れた食品ではあるが、少量で充分で、多食してはいけないことが分りましたが、野菜についてはどうですか。

青野菜の中の葉緑素が人体の生命には絶対に必要なことはご存じと思いますが、にんじん、ゴボウ、大根等の有色野菜あるいは海藻には青野菜にない栄養素が含まれています。また野菜や海藻の

すじ、や、せんい、は消化が悪くて便通を整える作用しか知られていませんが、最近の研究で、かなりの栄養素のあることが分りました。

昔から「海の幸山の幸」という言葉がありますが、最高の自然食品ということですね。

ソウデス。人間環境の中には、



「元気です」
東和苑の加藤美織さんと
長男・慶一くん
(乳児相談にて)

米や麦(パン)、めん類、イモ類などの主食はエネルギー源として必要ですが、これらをあまりたくさん食べると、妊娠中に太りすぎるものになりますから、ふだんと同じ量でよろしいでしょう。ビタミン類や無機塩類(ミネラル)、脂肪、蛋白質等は非妊時に比べて多くとらねばなりません



休む時はこの姿勢で

米飯の重要性を見直す

望ましい日本型食生活をめざして

現在、平均的な日本人の栄養バランスを見ると、三大栄養素であるタンパク質、脂肪、炭水化物がほどよく取られ、ほぼ理想に近いものとなっています。

一方、日本人の食事パターンとよく比較対照されるアメリカの場合、炭水化物の摂取量が少なく、脂肪が多いところの問題があります。

お米の栄養価

タンパク価は牛肉、牛乳とほぼ同じ

成人病の誘因ともなる脂肪の取り過ぎを抑え、炭水化物、中でもてんぷん質の摂取量を増やすことを目指して、国を挙げて食生活改善に取り組んでいるアメリカが「日本型食生活」に注目するのは当然ともいえるでしょう。

タンパク質の五分の一は

お米から

日本人の食生活の第一の特徴は、お米という主食が炭水化物摂取量の大きな割合を占めていることです。畜産物、海産物、野菜など、どんな食品にもよくなじむお米の長所が、多様性に

富み栄養的にも好ましい食生活を作る上で、大いに生かされているのです。

さらに見逃せないのは、お米そのものの栄養価です。

お米の主な成分を精米百グラム中で見ますと、炭水化物が

様な副食類を食べている今日でも、わたしたちはタンパク質の五分の一をお米から取っています。安くて栄養価の高いお米

タンパク質の栄養価は、プロテインスコア(タンパク価)で表わされますが、これは数値が高いほど、良質のタンパク質食品であることを意味します。

プロテインスコアが一〇〇を示すのは、理想的なタンパク質食品といわれる卵ですが、これに対してお米は七八。小麦粉(五六)や、畑の肉(五六)といわれる大豆(五六)を大きく引き離し、牛乳(七四)や牛肉(八〇)などとほぼ同じレベルにあります。

さらに他の食品と比較して、価格が手ごろなこともお米の魅力の一つです。タンパク質十グラムを摂取する場合の単価を比較しますと、牛肉(中)百七十三円、牛乳八十九円に対し、お米は五十三円。

良質で安いお米は、名実ともに優良食品といえるのではないのでしょうか。



※価格は総理府統計局「小売物価統計調査報告」(昭和五十八年十一月東京都区部)による。

6月下旬の遠賀町主要行事

日 曜	行 事 内 容	時 間	実施会場	担 当 係 名	目的及び主な対象等	詳 細
7/30	土 日本脳炎予防接種	各医院の診療時間内		保健衛生係	3歳以上の希望者	8ページ
7/16	土 軟式庭球大会出場申込み締切日	～17:00	申込先 勤労者体育センター	体育係	大会は7月1日(日)	
18	月 乳 児 相 談	9:30～10:30	役場保健室	保健衛生係	生後7～12カ月児	8ページ
20	水 老人大学院	10:00～15:00	中央公民館	社会教育係	老人大学院生	
	ボランティア・スクール④	19:00～21:00	中央公民館	社会教育係	ボランティア・スクール生	
22	金 消費生活相談	13:30～16:00	公民館別館	産業係	消費生活全般について	7ページ
22/28	金/木 三種混合予防接種申込み受付	8:30～17:00	役場保健衛生係窓口	保健衛生係	印鑑持参のこと	8ページ
23	土 インディアカ大会出場申込み締切日	～17:00	申込先 勤労者体育センター	体育係	大会は7月8日(日)	
23/24	土/日 ジュニア・リーダー キャンプ研修会	23日13:00～24日16:00 英彦山キャンプ場		社会教育係	子供会役員、育成会員	
24	日 卓 球 大 会	9:00～	広渡小学校 体育館	体育係	申込みは6月16日までに	4ページ
	バドミントン大会	9:00～	勤労者体育センター	体育係	申込みは6月18日までに	4ページ
25	月 心 配 ご と 相 談	13:00～16:00	公民館別館	福祉係	弁護士が相談に応じます	7ページ
26	火 妊 婦 相 談	9:30	役場保健室	保健衛生係	妊産婦	8ページ
27	水 民生児童委員会	9:30～	役 場 第2会議室	福祉係	各民生児童委員	
	ボランティア・スクール⑤	19:00～21:00	中央公民館	社会教育係	ボランティア・スクール生	
28	木 1歳6カ月児検診	13:10～14:00	中央公民館	保健衛生係	1歳6カ月～1歳8カ月児	8ページ
	インディアカ大会監督会	19:00～	勤労者体育センター	社会教育係	出場申込みチームの監督	
29	金 三種混合予防接種	13:10～14:00	中央公民館	保健衛生係	申込者のみ	8ページ
30	日 結核レントゲン検診 要精密者検診	9:30～11:00	公民館別館	保健衛生係	結果通知が届いた人のみ	8ページ
	結核レントゲン 検診もれ者検診	9:30～11:30 13:30～15:30	公民館別館	保健衛生係	各地区で実施した検診時に受診していない人	8ページ
	青少年育成町民会議部会	14:00～	中央公民館	社会教育係	青少年育成町民会議委員	
	水泳大会出場申込み締切日	～17:00	申込先 勤労者体育センター	体育係	大会は7月15日(日)	

— わら灰の必要な方はどうぞ —

北九州製畳協同組合では、古畳やわらくずを焼いたあとのわら灰を差し上げています。

▷連絡先 北九州製畳協同組合 遠賀町今古賀 電話(293)0141