

# 広報 おんが

昭和60年

3月10日発行

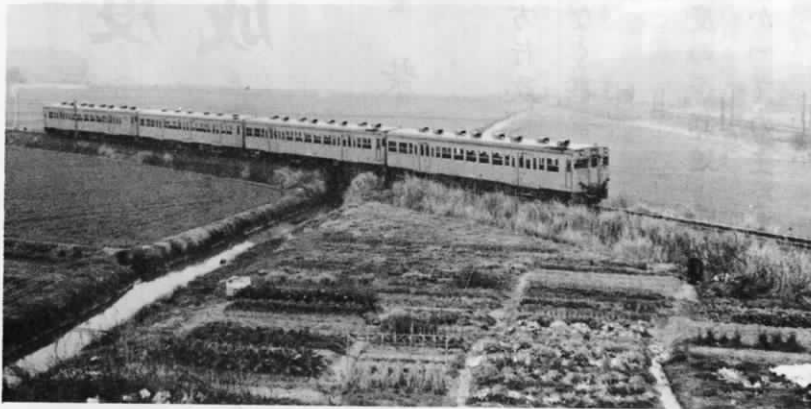
第358号

発行所 福岡県遠賀郡遠賀町役場 編集企画調整係 印刷 冷牟田印刷合資会社

## さようなら 室木線

明治41年6月30日開通以来76年の歴史に終止符

### 3月31日で廃止



みなさんもテレビや新聞でご存知のとおり、明治四十一年六月三十日の開通以来、多くの町民に利用され、そして愛されてきた国鉄室木線が三月三十一日をもって廃止されます。国鉄では、記念入場券の発売や記念列車の運行等の記念行事を計画しています。

#### 記念式典

▽日時 3月31日(日)  
13時30分～14時10分予定

▽場所 遠賀川駅室木線ホーム

▽内容 国鉄あいさつ  
地元遠賀町長あいさつ  
記念品贈呈  
花束贈呈  
遠賀町少女吹奏楽団演奏

#### 臨時列車の運行

三月十六日から三十一日まで臨時列車が運行します。(時間は三月十一日発表のため、この広報では間に合いませんでしたので、新聞または遠賀川駅でご覧ください。)

#### 三線区めぐり

さよなら、室木線、香月線、添田線  
三線区めぐりの旅

▽日時 3月31日(日)  
14時10分遠賀川発室木行

#### 記念入場券

▽発売期間 3月25日～31日  
一枚百三十円

#### 記念乗車券

(乗車券と室木線を紹介したリーフレット付)  
▽発売期間 3月25日～31日  
遠賀川⇄室木間  
・大人百九十円  
・小人九十円

▽定員 四〇〇名

▽申込先 遠賀川駅

▽費用 大人四千五百円  
・小人三千五百円  
(昼食、みわけ付)

▽日時 3月21日(祝)

室木⇄遠賀川8時44分⇄折尾⇄中間⇄香月⇄中間⇄小倉⇄香春⇄添田⇄田川後藤寺⇄金田⇄直方⇄室木⇄遠賀川14時11分⇄折尾

#### 荷物営業を廃止します

国鉄では、財政ひっ迫、きびしい環境の中で、昭和六十年三下期ダイヤ改正にあわせ、次の駅の荷物営業を廃止します。  
(近隣関係) 遠賀川・折尾・海老津・赤間・東郷

さよなら室木線記念入場券

**遠賀川駅**

発売当日1回限り有効 130円  
遠賀川駅発行

入場券 60円

記念乗車券

**遠賀川⇄室木**

発売当日限り有効 下車前発効 190円  
遠賀川駅発行

# 昭和六十年年度

## 予算編成を終えて

遠賀町長

柴田 貫 蔵



国の財政がきびしい中、地方行政にもそのしわ寄せがきておりますが、幸いにも遠賀町は大きな影響を受けることなく事業をほぼ計画どおり進めてまいりましたことをまずご報告申し上げます。

さて、このほど昭和六十年年度の予算編成を行い、ただ今議会にご審議を煩わせているところですが、六十年年度に向かつての主な点は、町づくりの一環として遠賀総合運動公園の中に「コミュニティセンター」、「文化福祉センター」、「町民の森」、「並木を取り入れた道路緑地整備」、「遠賀川方面および木守・老良線方面から遠賀総合運動公園に通じる道路の整備」、また、島津から道官にかけての「遠賀川漕艇場整備」など心にうるおいをもたらす文化・スポーツ施設に力を置いております。

建設事業といたしましては、「バス発着場新設」、「島津、道官、木守の水路整備」など諸々の整備を行うほか、従来からの事業は継続して行っております。

教育面におきましては、「豊かな心を育てる施策推進モデル市町村」に本町は文部省から指定を受けており、本年から軌道に乗るよう町もバックアップし、教育委員会、各学校の先生方の積極的な推進を期待しています。

福祉、保健面では、町民の健康を推進するため、病気療養よりも予防医療に重点を置いた諸施策をして健康づくりに努めてまいらるほか、人権モデル地区指定の事業も行います。

そして、これらに要する主たる費用は、町づくりに四億二千万円、土木・建設関係に三億三千万円、教育関係では豊かな心を育てる事業に一千三百万円、遠賀川漕艇場に二億三千万円などで、一般会計三十三億三千六百万円、特別会計十五億九千百万円、総額四十九億二千七百万円の予算編成をしています。

これらは議会の承認をお受けした後、逐次実行に移してまいります。

また、昨年の二十周年記念から始めました春まつり（子どもまつり）、夏まつり（盆踊り大会とイカダ競争）、秋まつり（町民体育大会）については、将来とも続けていくよう、現在実行委員会をつくり計画中です。さらに今年度からは、町民の中から盛り上げる町政、英知を集めた民間主導の町政を推進してまいらる所存です。

以上、六十年予算編成の概略を述べましたが、今後も本町発展のため町民各位のご支援、ご協力をお願い申し上げます。



# 確定申告を間違えたとき

## 修正申告・更正の請求 などができます

確定申告も終わり、ホッと申告書を眺めていたら、計算間違いを発見……。

このように、申告書を提出したあとで、計算違いなど申告内容の間違いを見つけたときは、それを訂正することができます。

### 税額を少なく 申告していたとき

申告した税額が少なかったことを、申告後に気付いたときは「修正申告」をしてください。

修正申告は、税務署から「更正」(税務署の調査により、新たに納める税額が通知される)を受けるまでは、いつでもできます。しかし、なるべく早く申告するほうが有利です。

税務署の調査を受けた後で修正申告をしたり、更正を受けたりすると、新たに納める税額のほかに、その税額の

### 税額を多く 申告していたとき

申告した税額が多かったことを、申告後に気付いたときは「更正の請求」をすることができます。

更正の請求ができる期間は、申告期限から一年間。ですから昭和五十九年の更正の請求ができるのは、昭和六十年の三月までです。

更正の請求が出されると、税務署ではその内容を検討し、請求が正当な場合は、納め過ぎた税金が還付されます。

### 確定申告を 忘れていたとき

確定申告をしなければならぬ人が申告を忘れていたときは、「期限後申告」をしてください。この期限後申告は税務署から「決定」(税務署の調査により、納める税額が通知される)を受けるまではいつでもできます。

しかし、なるべく早く申告するほうが有利です。それは、「修正申告」の場合と同様で、税務署の調査を受けた後で期限後申告をしたり、決定を受けたりすると納める税額のほかに、その税額の二〇%の無申告加算税がかかるからです。ただし、調査を受ける前に申告をした場合は、無申告加算税は五%で済みます。

期限後申告によって納めることとなる税金は、期限後申告書提出する日に納めなければなりません。



修正申告や期限後申告、更正の請求をするための用紙は税務署に用意してあります。

また、手続きなど分からない点がありましたら、若松税務署(761) 2536にご相談ください。

## 有効期限が切れますよ

# 国民健康保険証を 切り替えます

現在使われている国民健康保険証は昭和六十年三月三十一日までしか使用できませんので、次の日程で使用期限の更新を行います。

▽更新日時 ・ 3月28日(木)

9時~16時30分

3月29日(金)

9時~16時30分

3月30日(土)

9時~11時30分

▽更新場所 遠賀町役場玄関

▽持参品 今お使いの国民健康保険証

および退職被保険者等証明書と印鑑

## 遠賀都市計画事業の図書を 縦覧に供します

### 縦覧に供します

都市計画法第59条第1項の規定に基づき、遠賀都市計画事業が認可されましたので、同法第62条第2項の規定により当該都市計画事業の図書を公衆の縦覧に供します。

◎都市計画事業の種類及び名称

- 遠賀都市計画駐車場事業 遠賀自転車駐車場
- ◎都市計画事業の区域
- 遠賀町大字広渡字柳田地内
- ◎都市計画事業の図書の縦覧場所
- 遠賀町役場建設課

国民健康保険被保険者証	
有効期限	昭和60年3月31日
記号	遠 国 保 番 号
氏名	男 女
生年月日	年 月 日
住所	福岡県遠賀郡遠賀町
保険者の所在地・名称及び印	400705 一部負担金の割合 3割
交付年月日	昭和 年 月 日



みどりと水の豊かな町づくり

### 緑の羽根等募金にご協力ください

### 三月は緑化推進月間



福岡県緑化推進委員会

国土緑化運動は、三十有余年を経過し多大の成果をあげつつあります。しかし近年、産業の発達、都市化の進行などに伴い、遠賀町においても、自然環境の破壊、とりわけ緑の減少が問題となってきました。緑は、私たちの生活に欠くことのできない木材を供給することに上まらず、清らかな水を貯え、洪水を防ぎ、美しい国土を保全し、大気を浄化し、さらに四季の変化に富んだ緑の美によって人々に健康と心のやすらぎやうるおいをもたらす、限らない恵みと活力を与えています。

福岡県では緑化思想の高揚と緑の保護育成の普及啓もう運動の推進のため、苗木の植樹時期にあたる三月を緑化推進月間とし、緑の羽根等募金活動

を行っています。募金活動の内容は、町、学校、町内会、会社、その他の団体の代表者が募金責任者となり、募金をつくり、集まったお金は、公園、校庭、街路の植樹、緑化、林業に関する図書を購入に使い、また一部を緑化推進員会に納入するというものです。

みなさんのご協力をお願いします。なお、詳細については、役場産業課へお問い合わせください。

去年は緑化事業の交付金をうけて、遠賀総合運動公園テニスコート周辺の緑化(クスノキ一五本、ウバメガシ四〇〇本)を行いました。



緑いっぱいのでんすこーと

### 卓球教室を

開きます

▽日時 3月13日(水)、16日(土)、20日(水)、23日(土)の四日間

▽場所 19時30分~21時30分 広渡小学校体育館

▽申込先 当日、直接会場へおいでください。

▽詳細は、社会教育課体育係(293)5434へどうぞ。

### 「サークル会員募集」の原稿を募集中

町内の各サークル代表者のみなさんにお知らせします。広報4月10日号で春のサークル会員募集(体育系・文化系)を掲載します。文化系のサークルは、公共施設で開講しているのみ掲載。

この機会に募集されるサークルは、サークル名・練習曜日・場所・会費・対象・会員数・募集人数・問合先等を記入して、また練習風景等の写真があれば添付して3月23日(土)までに役場企画調整課企画調整係に提出してください。

紙面の都合により締切日以降の受付は一切いたしません。次回は10月頃の予定です。

### 遠賀町商工会

#### 記帳専任職員募集

▽応募資格 高校卒業以上、簿記三級 珠算三級以上

▽応募書類 履歴書(写真添付)、卒業証明書が見込書、健康診断書

▽採用予定日 4月1日付

▽試験日 未定

▽申込締切 3月13日まで

▽詳細は、遠賀町商工会(293)0165へどうぞ。

### 遠賀町商工会

#### 経営指導員研修生募集

▽職種 二年間の研修を経て遠賀町商工会経営指導員に登用

▽応募資格 大学卒業または卒業見込者で27歳以下の男子

▽応募書類 履歴書(写真添付)、卒業証明書、健康診断書

▽待遇 遠賀町商工会規定による

▽採用予定日 4月1日付

▽申込締切 3月13日まで

▽詳細は、遠賀町商工会へどうぞ。

### 島門小チーム三位に入賞

#### 第一回北部(遠賀・中間)小学生バレーボールクラブ駅伝大会

二月十一日、水巻町小学校で「第一回北部(遠賀・中間)小学生バレーボールクラブ駅伝大会が十五チームが参加して開かれ、遠賀町から参加した島門小学校チームが三位に入賞、浅木小学校チームが四位に入りました。

この大会は、シーズンオフの体力づくりの成果を競う目的で行われたもので、一人が一・八キロ、計一四・四キロを八人の選手達元気がいっぱい走っていました。



# 続遠賀町文学散歩

(11)

## 冬空と碑

老良公園には数本の桜が植えられていて、花の頃は美しいだろうがあまり見る人もなく、長い提防を北から南から通過する自動車の人に、見られる程度だろう。夏は一面に草が茂り、その姿も見えない程であるが、いま目のまえには広々とした冬木の中に二つの記念碑が、冬空と太陽を独占したように建っている。

神田川の碑と、もう一つは添田寿一翁の碑である。桜の葉が茂ると碑面も見えないほど緑に包まれるが、黒田長成の筆勢もあざやかに、明るく東の方を望んでいる。

眼の前の河口湖の水は折から風で波しぶきをたて、満水の姿をよこたえている。

河口湖に日がたぎ霞の神話が生きる



高崎清子さん所蔵

この学校を経て明治十七年(一八八



この頃の彼の  
蔵書主税局長と  
なった。

(四) 東京帝大政治経済科を卒業。ケンブリッジ大学へ留学した時も黒田長成の洋行に随行という形であったともいわれる。留学によって得た社会学が、若い寿一に大きく影響したことは疑いなく、帰国後大蔵省主税局長となった。

添田寿一は元治元年(一八六四)老良村に生れたと伝えられている。生来、書の上手な人で自ら「筑紫山濤」という雅号で知られていた。六歳の時書いた「葉師如来」木額は京都の蛸葉師正面に飾られ、また十歳の時の「修成」という揮毫も木額となって大阪天神にあるとのこと。

くわしくは知らないが、早くからの地には住んでいなく、父子二人で京阪地方に在ったようである。

一説に当時の大阪府知事渡辺昇の訓

戒で上京し、黒田長成の学問所に住み、長成の学友としてまた家庭教師としてたうことであつたようである。

名を知る上で大事なことは、工場法制定に当り孤軍奮闘し、労働者のためその説を通したことである。また「金本位制採用」「社会連帯」の説、その他寿一の言説が当時の日本にさまざまな影響をあたえたこと、明治中期のエコノミストとして代表的な存在であったこともつなげられるところである。

台湾銀行、日本興業銀行、鉄道院のそれぞれの総裁を経て大正十四年(一九二四)貴族院議員に勅送されたが、昭和四年(一九二九)に世を去った。

明治の日本黎明期に生き、行動的に尽した先哲のことを考えている内に、短かい冬の日も「みこのお」の方に傾いて、刈り株の一つ一つに西日の影が見えはじめた。

(片山花御史)

## 歴史散歩のお誘い

— 遠賀町郷土文化研究会 —

文化研究会

▽日時 昭和60年3月16日(土) 9時までに集合

▽集合場所 遠賀川駅

▽行先 直方市植木(花木塚、空也堂、石柱梵宇、中山不動尊その他)

▽その他 交通費、昼食など自己負担

▽申込先 当日、集合時間までに遠賀川駅へおいでください。

## NHK 学園高校 生徒募集

生徒募集

▽高校普通科コース 全国を一区とする広域通信制高校で、日本のどこにいても学習でき、転勤・転居などで住所が変わっても学習が続けられます

▽教養コース 15歳以上の人ならだれでも受講できます

詳細は、NHK学園高等学校 〒186 東京都国立市富士見台2-36へ。

## 県営住宅入居者募集

▽募集する団地および募集戸数  
・高須団地 二種48戸(北九州市若松区)

▽間とり 3DK(六畳、六畳、四・五畳、DK)

▽家賃 二万七千五百円

▽申込用紙配布場所 遠賀町役場総務課窓口

▽申込用紙配布期間 昭和60年3月8日～3月16日(土)

▽入居予定 4月下旬

詳細については、福岡県建築管理課 電話092(641)3786へどうぞ

## 労災保険適用 事業主のみなさんへ

「休業(補償)給付請求書」の様式が全面的に改正され、昭和六十年四月一日以降に労働基準監督署へ提出される「休業(補償)給付請求書」は新様式となります。

休業(補償)給付の支払いは迅速処理のため、金融機関(銀行・信用金庫農協等)の口座振込みとなります。

休業システムによる新規請求書の様式、説明書等は、よりの労働基準監督署に準備していますのでご利用ください。

「あとで」より  
「いま」が  
「大切火の始末」

# 元気な赤ちゃん



広島1759番地の1

太田 清吾 くん  
(清彦 さんの次男)  
昭和59年4月11日生

色が白く髪がフサフサしている  
のでよく女の子に間違えられ  
ます。ワンパク盛りのお兄ちゃ  
んから泣かされてばかりですが  
兄弟仲良く思いやりのある子に  
育ってほしいと思います。



鬼津1992番地

入江真砂子 ちゃん  
(克巳 さんの次女)  
昭和59年4月11日生

私、ずっと前は夜泣きがひど  
く毎晩おかあさんを寝せなかつ  
たの。自分でもわからないけど  
きっと気分が悪かったのね。ご  
めんなさい。大きくなったらお  
となしい直な子になります。

- ▽料金 無料
- ▽内容 体重・身長等の測定・離乳食等の相談・神経芽細胞腫(小児ガン)検査
- ▽対象児 生後3〜6カ月児
- ▽場所 役場保健室
- ▽時間 9時30分から10時30分の間  
においでください。
- ▽期日 3月18日(月)

- ▽料金 無料
- ▽内容 新生児の扱い方  
入浴指導  
母子手帳交付
- ▽対象者 妊産婦
- ▽場所 役場保健室
- ▽時間 9時30分までにおいでください。
- ▽期日 3月26日(火)

乳児相談

妊婦相談

健康と衛生のページ

## 野犬の捕獲をします



最近、野犬や飼犬の放し飼いによる被害が絶えませんので、放し飼いの飼犬についても、野犬とみなし町内一円にわたって捕獲しますのでご注意ください。

4月2日・10時〜10時45分

- 上別府公民館
- 14時45分〜15時10分
- 別府公民館
- 13時30分〜14時25分



- ▽日時と場所
- 4月1日・10時〜10時20分
- (月) 島津公民館
- 10時30分〜10時50分
- 道官公民館
- 11時〜11時40分
- 若松公民館



- 4月3日・10時〜10時35分
- (水) 虫生津公民館
- 10時55分〜11時20分
- 東町公民館
- 11時35分〜11時50分
- 芙蓉公園
- 13時30分〜14時25分



- (火) 鬼津公民館
- 11時5分〜11時40分
- 尾崎公民館
- 13時30分〜15時
- 広渡公民館



- (木) 老良公民館
- 4月4日・9時30分〜10時
- 千代丸公民館
- 14時45分〜15時
- 木守公民館

忘れないように……

# 狂犬病予防注射

## ママの健康コーナー

### 避妊の話 (7)

折尾田中産婦人科 田中 壮介

血栓症は、どうしておこるのですか。

何かの原因で血管が切れたとき、血管外に出た血液が凝固して止血するのです。一方では、血が止まったら血液の凝固物は邪魔ですから、これを溶かす働きが生体に備わっています。前者は凝固系、後者を線溶系と言ひ、健康時は二つがうまく均衡がとれているのです。凝固系も線溶系も実は、たくさんのお歯車(化学反応)が、かみあって円滑に行われているのですが、ピルは、黄体ホルモンと卵胞ホルモンの割合で少量ですが、長く服用している中に、歯車が一つでも具合が悪くなると血栓症になるのです。(つづく)

- ▽料金 接種料 千七百五十円  
登録料 二千五百円
- ▽その他 不用犬はどの会場でも引取ります。
- 4月20日・10時〜11時30分
- (土) 役場車庫前
- 4月6日・10時〜11時30分
- (土) 松ノ本公民館

### 一歳六カ月児 検診

- ▽期日 3月28日(木)
- ▽時間 受付 13時10分～14時  
検診 13時30分～
- ▽場所 中央公民館
- ▽対象者 一歳六カ月～一歳八カ月児  
(昭和58年7月～9月生)
- ▽内容 身体測定・保健指導  
診察(内科・歯科)
- ▽持参品 母子手帳・検診票
- ▽料金 無料

### 子宮がん検診

(細胞診による昨年実施の検診方法)

- ◎申込み  
ただ今、役場保健衛生係窓口で受付  
けをしています。ただし定員になりし  
だい締切ります。
- ▽定員 一日各百五十名
- ▽申込手続 役場保健衛生係窓口また  
は(293) 1234  
内線228保健衛生係
- ▽料金 五百円(検診日当日徴収)
- ◎検診  
▽期日 3月20日(水)  
3月22日(金)  
3月25日(月)
- ▽時間 受付9時30分～10時20分  
検査10時30分から
- ▽場所 中央公民館

## 春の 予防接種日程表

### 予防接種の 申込み方法

各予防接種の一週前から三日前までに印鑑を持参のうえ、保健衛生係に申込みをして問診票と注意書を受領してください。

問診票を受領されないと予防接種は受けられません。



### 三種混合

(ジフテリア・百日せき・破傷風)

▽接種日 4月12日(金) 5月15日(水) 6月7日(金) 6月28日(金)

▽時間 受付 13時10分～14時  
接種 13時30分～

▽場所 中央公民館

▽対象者 第一期 生後24～48カ月児  
第二期 第一期終了後、12～18カ月経過の幼児

### ツベルクリン 反応検査とBCG

▽接種日 ツ反4月3日(水) BCG 4月5日(金)

▽時間 受付 13時10分～14時  
接種 13時30分～

▽場所 中央公民館

▽対象者 一度もツベルクリン反応検査とBCGを受けていない生後3カ月～48カ月児

▽接種方法 ツベルクリン接種後48時間において判定、陰性者のBCG接種

## 寝 たきり 老人の看護法

目覚めから就寝まで

いつも同じ向きで寝ているのは苦しいものです。また体を動かさずじっと横になっていると、「床ずれ」を起したり、肺の運動が少ないために肺炎になったり、足の血管に血のかたまりができたりします。

健康な人なら、寝ている間も寝返りを打って体を動かしているはずですが、それができない人には手助けが必要です。せめて、昼間は一、二時間ごとに、体の向きや手足の位置を変えてあげましょう。

①ひざを立てさせる

②体の下に病人の手が敷きこまれないように、両手を胸の上で組ませる

③看護人からみて遠い側の肩と腰に手をかけ、静かに手前に引く

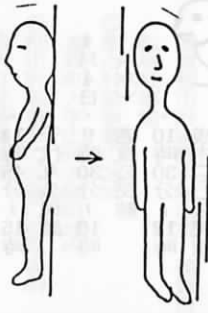
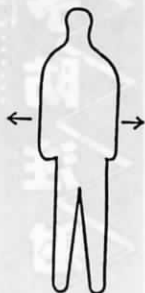
### 手前に向かせる

体の位置  
を変える

血行がよくなり  
食欲も増す

左右に移動する

①ひざを立てさせる





子宮ガン検査  
(血液による検査)

遠賀町では細胞診による子宮ガン検査を婦人を対象に毎年実施しておりますが、検査を受けられる方が大変少なく困っています。

ところが、産業医科大学婦人科教室の教授の説明によりまずと、わずかな採血量でその血液を免疫化学的に測定する方法により、子宮ガンを診断する可能性がでてきたとのことですので、本年度は、従来からの細胞診による子宮ガン検査(三月二十日・二十二日・二十五日実施)の他に、血液による子宮ガン検査を実施します。

細胞診による子宮ガン検査を都合により受診出来ない方は、この検査を受けられますようお知らせします。

▽日時 3月31日(日) 13時~15時  
▽場所 中央公民館  
▽料金 五百円(料金は当日徴収)

子宮ガン死亡者数

一全国市町村別健康マップによる一

<昭和53年~57年の5年間>

- ・遠賀町 6人
- ・福岡県 1,351人
- ・全国 27,280人

予防接種メモ

予防接種名	受ける年齢	受け方	実施時期
ポリオ生ワク (急性灰白髄炎 小児マヒ)	①生後三~四十八カ月の間。なるべく十八カ月までにすませること。 ②六週間以上において二回 ③春と秋(各一回)		
麻疹 (はしか)	①生後十二カ月から七十二カ月の間。なるべく十八カ月から三十六カ月の間にすませること。 ②遠賀・中間医師会の病院で受ける。一回 ③七、八月を除いたおおむね一年中		
三種混合 百日せき ジフテリア 破傷風	①二十四~四十八カ月の間 ②一期(三回)を三十六カ月の間で受ける。 二期(二回)を一期終了後十二~十八カ月おいて受ける。 ③春と秋(各四回)		
ツ反・BCG	①三~四十八カ月未満の間 ②ツ反で陰性者のみBCGを受ける。 ③春(一回)		
インフルエンザ	①三歳以上の入 ②四週間の(最適)において二回 ③秋		
日本脳炎	①③三歳から十五歳までに基礎免疫(はじめの年一~二週間において二回、翌年一回の追加接種)のできている人は、おおむね三年に一回。 ②十六歳以上で基礎免疫のできている人はおおむね三年に一回 ③初夏		
その他の注意	④予防接種を受けた前後の二~四週間は他の予防接種は受けられません。 ⑤計画性をもってなるべく早い時期に受けましょう。 ⑥接種当日は母子手帳を持参のこと。		

**昭和60年度食生活改善推進教室の  
受講生の募集**

現在六十七名の緑黄会々員のみなきんが地域における食生活改善の普及徹底を図り、健康や栄養に関する知識の学習、実践を目的として活動しています。

▽受講料 無料  
▽申込締切 4月5日(火)  
▽申込方法 希望される人は役場保健衛生係まで申込みください(電話も可)  
▽その他 講座修了後は遠賀町食生活改善推進員(緑黄会)として活動していただきます。

▽開講日 昭和60年5月~昭和61年3月まで毎月一回(第一金曜日または第三金曜日)  
▽開講場所 遠賀保健所(水巻町吉田)

昭和59年度  
**健康づくり推進講演会**  
▶お集まりください◀  
**自分の健康は自分でしか守れません**

本町の健康づくり事業の高揚と知識の向上を図り、町民全体の健康づくりを目ざして講演会を開催します。多数の方の参加をお願いします。

- ▷期 日 3月27日(水)
- ▷時 間 受付13時~ 開会14時
- ▷場 所 中央公民館
- ▷内 容 記念講演

演題「在宅痴呆老人をなくす予防法及び介護について」  
南小倉病院々長・矢内伸夫先生  
・食生活改善推進員(緑黄会)による料理試食と展示。健康づくりに関する小本配布

健康なからだは私の財産

## 3月下期の遠賀町主要行事表

日 曜	行 事 内 容	時 間	実施会場	担 当 係 名	目的及び主な対象等	詳 細
	子宮ガン検診申込み受付中	8:30~17:00	保健衛生係窓	保健衛生係	申込みは、窓口か電話で	前号 6ページ
17 日	親と子の オリエンテーリング大会	12:00~	島門小学校 体育館集合	体 育 係	小学3年生以上の児童と親	
18 月	乳 児 相 談	9:30~10:30	役場保健室	保健衛生係	生後3~6カ月児	7ページ
19 火	島門小学校卒業式	10:00~	同校体育館	学 務 係	卒業予定者 110人 (男63人、女47人)	
	浅木小学校卒業式	10:00~	同校体育館	学 務 係	卒業予定者 126人 (男68人、女58人)	
	広渡小学校卒業式	10:00~	同校体育館	学 務 係	卒業予定者77人 (男38人、女39人)	
20 水	子 宮 ガ ン 検 診	9:30~10:20	中央公民館	保健衛生係	申込者のみ	8ページ
	愛 の 献 血	10:00~16:00	役場玄関前	福 祉 係	16歳~64歳までの健康な人	
22 金	子 宮 ガ ン 検 診	9:30~10:20	中央公民館	保健衛生係	申込者のみ	8ページ
	消 費 生 活 相 談	13:30~16:00	公民館別館	産 業 係	消費生活全般について苦情・疑問があればご相談ください。	
23 土	町 内 各 小 中 学 校 修 業 式					
24 日	卓 球 大 会 (団 体)	9:00~	広渡小体育館	体 育 係	各地区申込みチーム	
25 月	子 宮 ガ ン 検 診	9:30~10:20	中央公民館	保健衛生係	申込者のみ	8ページ
	心 配 ご と 相 談	13:00~16:00	公民館別館	福 祉 係	相談内容は@で料金無料です。お気軽にどうぞ。	
26 火	妊 婦 相 談	9:30	役場保健室	保健衛生係	妊産婦	7ページ
27 水	健康づくり推進講演会	13:00~	中 央 公 民 館	保健衛生係	・健康づくりの講演 ・健康料理の試食と展示 ・健康づくりの小本配布	9ページ
28 木	一歳六カ月児検診	13:10~14:00	中央公民館	保健衛生係	昭和58年7月~9月生れの幼児	8ページ
31 日	血液による子宮ガン検査	13:00~15:00	中央公民館	保健衛生係	料金 500円	9ページ

## 町内保育所の園児再募集

昭和60年度の保育所定員にまだ余裕がありますので、家庭内で保育できないお子さんをお預かりします。

詳細は、役場福祉課福祉係 ☎(293)1234へどうぞ。

# あなたを狙う“うまい話”

## 海外先物取引の被害が増えています

68億7,000万円 昭和58年度の、海外商品市場を舞台とした先物取引による被害額です（これは国などに“届出”のあったものの総額で、実際の被害額は、この5倍とも10倍ともいわれています）。

香港、ニューヨーク、シカゴといった海外商品取引所の金、石油、大豆、砂糖などの取引を言葉たくみに勧め、挙句の果てに大金を巻き上げる——悪質

海外商品取引業者による被害が後を断ちません。あなたは狙われている——“絶対もうかる”といった甘い言葉の勧誘には、あいまいな返事をせずに、きっぱりと断りましょう。一般の方が海外商品の先物取引に参加するのは極めて危険です。次のような悪質な手口（一例）には十分注意しましょう。

### ①ひっかけ

電話で勧誘する

手当たり次第に電話をかけ、次のような甘い言葉で取引に誘う。

- 絶対もうかります
- 銀行預金より有利
- 損が出ても会社で負担します
- 安全で確実な投資です



客の反応をみる

“うまい話”をもちかけ、反応を見る。客の受け答えを聞きながら、優柔不断な人かどうか、無理押しの利く人かどうかを判断する。あいまいな返事をしていると、自宅や職場に押しかけてくる。



### ②おどしパート1

自宅や職場を訪れ契約を迫る

家に上がり込んで長い間ねばったり、職場へ来て大声を上げるなど、強引な態度に出たり脅したりして契約を迫る。

- 注文してないのに“海外に発注し、売買取引をしてしまった”と言う
- 電話で「もういいです」「結構です」と断ったつもりが同意したとされ、既に注文したからと契約を迫る
- 「断ると裁判ごたにする」と脅す

これが

悪質海外

商品

取引業者

の手口だ

契約を断ると“裁判で争う”と脅す

「もういいです」という客の断りの言葉を逆手に取り「いいです」とOKしたではないか、と聞き直る。同じように「結構です」も“承諾”の意味に受けとった言い張る。契約を断ると“電話でのやりとりを録音テープにとってある。動かぬ証拠だ。出るところに出て争ってもよい”などと脅す。こうした態度に、とりわけお年寄りや女性にはびっくり。恐怖感を抱いてしまう。

### ③おどしパート2

契約締結

脅したりすかしたりしながら、一方で“絶対にもうかる”ことを繰り返し口にし、強引に契約させる。

- 急いでいるからと契約書を読むひまも与えず押印・サインを取り付ける
- 業者は、保証金額で売買取引が行われるかのような話をし、一方、追加の保証金については、いっさい説明しない



トラブルを恐れてサイン

“業者は勝手なことを言っている”と内心思いながらも、トラブルに巻き込まれたくないという気持ちが先立ち、しぶしぶ契約書にハンコを押してしまう。

契約の時に払う保証金は、取引総額の5～10%に当たるのが普通。業者は実際の取引額を説明しないことが多い。なお、例えば、買い注文をした後、相場が大きく下落した場合、売買取引を維持するために、追加の保証金を支払うのが一般的である。

### ④どんでん返し

取引開始後

初めのうちは利益が出るように仕組む。しかし、益金は客に渡さず、それを元手に取引量を増額させ、やがて相場が下落したとき決済を迫り損をさせる。

もうかっている時には決済させない

客がもうかっている時は決済に応じない。連絡しても“担当者不在”を繰り返すばかり。業者によっては、客の注文を海外の商品市場に取り次がず、のんでしまうこともある。

### ⑤泣き

取引終了後

利益が出たとしても、契約内容に反し、保証金や益金の返還を分割払いにしたり、不当に遅らせる。また、業者によっては、損をした客に、裁判などを起こさせないように念書を書かせることがある。

居留守をつかったり会社を蒸発させる

業者に電話をしても、その都度“担当者がいない”と言ったり、場合によっては会社そのものを“蒸発”させることもある。念書を書かせたりするのは、悪事を働いていることを“自覚”しているからだと思われる。

あなたを狙う  
おんが

# 危険がいっぱい 海外先物取引

海外商品取引所の先物取引は、次のような理由から、一般の方が参加するには極めて危険です。

- ① 香港、シカゴ、ニューヨーク、ロンドンといった海外商品市場の、時々刻々変わる相場を確認するのが難しいこと
- ② 外国為替相場の変動も考慮に入れなければならないこと
- ③ 取引の仕組みが複雑で、分かりにくいこと

これだけのリスク（危険）をおかしてまで、資産運用のために海外先物取引をする必要があ

るかどうか——その点をよく考えてみるのが大切です。それに、先物取引ですから、必ずしももうかるとは限りません。一般の方は、こうした取引に参加しないほうが賢明です。

◇ ◇ ◇  
なお、海外商品取引所の取引と同様に危険な取引として、国内の私設市場による先物取引があります。公設市場（商品取引所・全国十九か所）の会員業者（商品取引員）がそれぞれ許可制になっているのに対し、私設の



## 先物取引とは

将来の一定の時期に商品の受渡しを行い取引を終了することもできれば、また、その期限がくる前にその商品を転売したり、買戻しをしたりして、それぞれの差額（差金）を受け払いして取引を終了することもできる取引をいいます。



## あいまいな返事をせずにはつきり断ろう

悪質海外商品取引業者の「一口その1」は、電話による勧誘で、手当たり次第にダイヤルを回しては、取引に誘います。

誘いの言葉には「絶対もうかります」といった甘い言葉のほかに、次のような例もあります。

★おめでとうございます。一万人の中から、あなたが抽選

で選ばれました。有利な取引ができます。

★町内の○○さんも、お友達の△△さんもやっています、□□円もうかっています——これは個人の秘密に関する事

なので、本人には聞かないでください——いまがチャンスです。ぜひ！

これらの誘い文句は、客からお金を巻き上げるための悪質な手口に外なりません。取引する

市場や会員業者には、海外商品取引業者と同様、許可制、認可制、登録制など一切ありません。このような私設市場の取引は、価格の決定方法や価格自体が公正かどうか、業者は受託業務を行うのにふさわしいかどうか



意志がない場合は、あいまいな受け答えをせずに、はつきりと断りましょう。

中途半端な返事をしていると「強引な態度に出たり脅したりすれば、こちらの言いなりになるタイプの人間」と判断され、後日、自宅や職場に押しかけてきます。そして何時間もねばったり大声を上げるなどして、取引契約を迫ります。

そうならないように、電話勧誘の段階で、取引する意志のないことをはつきり伝えましょう。

## 早めにご相談を

海外先物取引の  
被害を防ぐために

消費生活

一般の問合せ先

お気軽にどうぞ

福岡県消費生活センター

福岡市博多区博多駅前

4丁目32-27

☎092(451)0999

「ご利用ください  
消費生活相談

なんでも、お気軽に  
「相談ください」。

期 日 3月22日(金)

時 間 13時30分～16時

場 所 公民館別館 嫁の間

相談役 消費生活相談員

○林 初代(尾崎)

○副田美代子(広渡)