

広報おんが

昭和58年

12月25日発行

第329号

発行所 福岡県遠賀郡遠賀町役場 編集 庶務課庶務係 印刷 冷牟田印刷合資会社



今日は楽しい
おもちつき

遠賀中央幼稚園 12月14日



人のうごき (11月の住民基 本台帳から)

人口	15,847	人	(+ 15)
男	7,605	人	(± 0)
女	8,242	人	(+ 15)
世帯数	4,429	戸	(+ 9)
転入	77	転出	64
出生	10	死亡	8

()内は前月比

* 59年1月の税金 *

町 県 民 税 (第4期)

納期限 1月25日 (水) まで

国民健康保険税 (第4期)

納期限 1月31日 (火) まで

この社会 あなたの税が 生きている

国民年金



年金のあらまし(三)

日以降60歳までの婚姻期間についてのみ適用されます。また妻だけでなく夫の場合でも使うことができます。

カラ期間としてみなされるものとしてはつぎの期間もあります。

- (1) 国民年金以外の制度から老齢(退職)年金または恩給を受けられる人の配偶者
- (2) 国民年金以外の制度から障害年金を受けている人とその配偶者
- (3) 遺族年金を受けている人

通算老齢年金の受給方法

自分の各年金制度加入期間の調査は国民年金―役場年金窓口、厚生年金―社会保険事務所、各種共済組合―その組合の本部、船員保険―都道府県庁または社会保険事務所に依頼してください。

カラ期間とは

夫は厚生年金等の公的年金(国民年金は除く)に加入しているが、妻は何の年金制度にも加入していない期間をいいます。ただしこのカラ期間は、昭和36年4月1

日以降60歳までの婚姻期間についてのみ適用されます。また妻だけでなく夫の場合でも使うことができます。カラ期間としてみなされるものとしてはつぎの期間もあります。

通算老齢年金の受給方法

国民年金・厚生年金・船員保険・共済組合というように、四つの年金制度に加入した人は、それぞれの制度から自分が保険料を支払った年数分の年金を生産受給できます。この例では、年金の請求は四回しませんが、国民年金以外の制度の通算老齢(退職)年金の支給開始は、60歳です。

民生(児童)委員が

決まりました

本町の民生(児童)委員として12月1日付をもって、次の方々に厚生大臣、県知事から委嘱されました。

民生(児童)委員は、民生委員法に基づき、向こう三年間、関係機関と協力のもとに地域福祉増進のため寄与していただく事になりましたのでお知らせいたします。



▽任期 昭和58年12月1日から三カ年

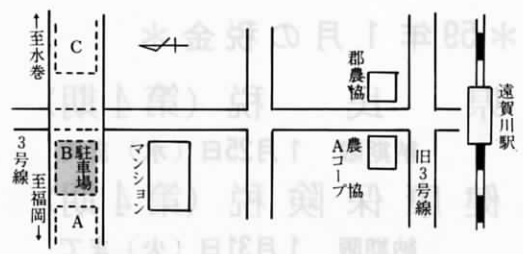
担当地区と氏名(敬称略)

担当地区	氏名	担当地区	氏名
若島松津	田原政義	中央	西村信夫
鬼津	竹森保	松ノ本	柴田治美
尾崎	門司馨	上別府	石松金得
別府	山中一雄	若葉台	筋田秀世
千代丸	内田千代子	虫生善津	毛利秀濟
今古賀	柴田リキ	東町	西一雄
遠賀川	時松十寸江	西町	石田ハツ子
新町	下川カズ子	浅木	岩村武男
旧停	木村廣夫	車和苑	秋吉計昌
広渡	原田善人	老良	原田郁二郎
道官	大場房江	木守	木村栄

町営駐車場を年末・年始開放します

12月31日(土)～1月3日(火)までの四日間 B駐車場(一時利用駐車場・二十台収容)を無料開放しますので、買物等にご利用ください。

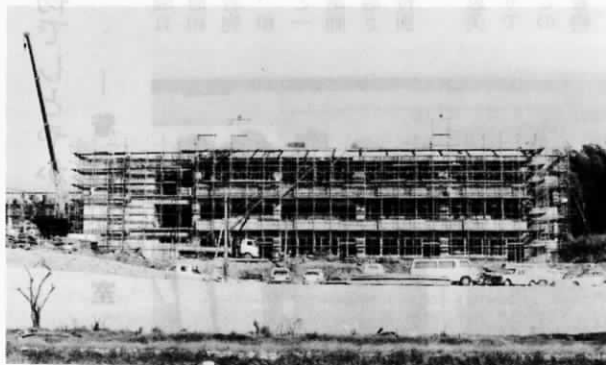
注意事項
満車の場合の駐車及び長時間にわたる駐車はご遠慮ください。
この期間については、管理人は置かず夜間の施錠もしますので、事故・盗難等に充分にご注意ください。



来春開校をめざして急ピッチ

—遠賀南中学校校舎建設工事—

59年春開校に向けて建設中の遠賀南中学校。7月に着工した校舎の工事に併せて11月30日からは、屋内体育館、武道館の建設も始まり、工事は急ピッチで進められています。



踏切事故を防止しよう

今年4月から10月までの門鉄管内の踏切事故は91件発生し、死亡10名、けが11名の多きにわたっています。

- 踏切では必ず止まって、左右の安全確認を十分行う。
- 踏切警報機が鳴っているときは絶対に踏切内に進入しない。
- 踏切上で脱輪やエンストなどにより立往生したときは、まず列車を止める手配をお願いします。(非常ボタンを押した場合は必ず最寄りの駅にご連絡ください)
- もし、しゃ断機により踏切内に閉じこめられたときは、あわてずにそのまま突き破り脱出してください。(この場合も、最寄りの駅にご連絡ください)

小倉中央鉄道公安室

愛の贈物

香典返し

次の方々から、遠賀町社会福祉協議会にご寄附いただきました。心から故人のご冥福をお祈りし厚くお礼申し上げます。

故中西登名喜様

(尾崎) 中西 孝一様

故井上 友夫様

(東和苑) 井上 秋代様

故柳野 道孝様

(別府) 柳野 清子様

故舛添 武雄様

(若松) 舛添ハナエ様

故亀山アヤ子様

(上別府) 亀山 梅生様

故松井 新様

(尾崎) 松井アサコ様

故重廣 宝作様

(旧 菅) 重廣 重利様

故作原キミ子様

(新町) 作原 進市様

故村田 榮次様

(木守) 村田 菊江様

圖書の寄贈

次の方から、中央公民館図書室に図書が寄贈がありました。厚くお礼申し上げます。

酒井 義彦様(新町)

成人式の案内

成人—晴れて大人の仲間入りをされる20歳のみなさんを祝い、励ますため、遠賀町では、次のとおり記念行事を行いますので、ぜひ参加してください。



新成人者

男	107名
女	106名
計	213名

▽日時 昭和59年1月15日 (日)

▽受付 8時30分～9時30分
式典 9時30分～12時

▽場所 中央公民館大ホール

▽日程。記念講演

講師 元メキシコ・オリンピック・サッカー日本代表選手

宮本輝紀先生

。記念撮影

税を知る週間

標語の入選作

昭和58年度「税を知る週間」(11月11日～17日)にちなんで標語を募集したところ、中学生の部で遠賀中学校の次の作品が入賞しました。

◎若松税務署長賞

よい社会 みんなの税が ささえられている
2年 宮崎正行
活きてます 明るい街に あなたの税金
2年 車 直美

◎遠賀町長賞

訂正とおわび

前号の新成人者名簿中、虫生津・繩子智香さんとありますのは繩子智香さん、また、少年剣道大会の結果中、小学二年の部の三位島嶋元宏くんは島嶋元宏くんの誤りです。それぞれ訂正しおわび申し上げます。

税金を 納めて築く 明るい社会
3年 田部久美子

◎遠賀町教育長賞
税金が ぼくらの暮らしのもととなる
3年 石橋 剛

民俗資料館みてある記

(41)

注連縄

歳の暮ともなると、注連縄作りや、しめかざり作りに忙しかったが今では店で買求める人が多い。標縄・七五三縄・四目縄なども書き、略して注連という。

神社の社殿や、神門・鳥居や社内の老木や特殊な木や岩石など神聖・清浄な区域や物体であることを標すために張ることは、古今じつとありである。

伝説によれば、天照大神が岩戸隠れするときフトダモノミコトが尻久米縄を引き渡し、「これより内に入り給うな」といった故事によるともいわれるが、しめは標・締・閉・占などの意味で、行先の標に木に結んで締めた標縄のことであり、または不浄な他物を入れないための閉縄、場所を区切り占めることを表す占縄などと解釈される。

注連の注は引く・延くの意で引き連ねることから注連縄という。四目縄は地鎮祭のときのように四方に縄をはりめぐらすからである。一般には七五三縄がよく使われるが、これはわらの垂れを七本・五本・三本の順に垂らすから

このように書く。しめはわらを

左なにいし垂れの間紙垂をはきみ、ない初めを上位とし、神前にむかい右においてかける方式もあるが、逆に左を上位とするところもある。

しめ縄も種々あるが大根注連は中央が太く両端が細いもの、牛蒡注連とは牛蒡のように細長いもの、板注連・前垂注連のように垂れがすさまじく垂れるものや、正月に略式で飾る輪注連(俗に輪飾り)や、えび型飾りなど正月用の「しめ飾り」も注連縄の変型である。

松は常緑樹であり、かかれておちるも二人づれと唄の文句にあるように、松葉は必ず二本がしつかりくつついてるのでめでたいものとされ、夫婦の死の間隔が短いものを「松葉夫婦」というのもそのためである。竹は素直に伸び生長が早く、梅は病気を防ぐといわれ、縁起のよいものとされている。

因みに、お正月には家の入口に門松を立てるが、元来門とは庭園をさし、神が降りてくるための目じるしといわれ、正月はこの神を祭るためのものといわれる。後に家の入口を門口とい出したので玄関に門松をたてるようになり、中国の信仰から一対たてられるようになったが、元来は灯火も花も、香もすべて一本であった。(古野千年)

松竹梅

しめに関連して松竹梅についてふれておこう。

万葉集や古今集など奈良時代からの書物にも、松竹梅に長寿をかけた歌が多い。

近年は公民館などで親子が竹細工や、しめ飾り作りでふれ合いの機会を多くしようとして講座を設けていることは、ほほえましい。



松門



しめ縄

「残った残った……全国4位」

全国青年相撲大会で

永沼純一さん(今古賀)



年になります。

○サイズは?

身長180cm、体重80kg、足27cmで相撲競技者としては普通ですね。小中学校の頃はすい分大きい方だったのですけど……。

○学生ですか?

編入試験に合格したので来年から豊橋技術大学のエネルギー工学科の3年生に入ります。

○今後は?

相撲は好きなのでクラブやサークルで続けていきたいです。

現在の心境は?

はい、県代表に選ばれ、また団体4位に入賞できて、驚きと喜びでいっぱいです。

○相撲を始めたきっかけは?

中学3年生の時に宮相撲に行ったのがきっかけで、始めて6

消防設備士免状取得講習会が実施されます

この講習は、①消防設備士免状の交付を受けた日から二年以内、

②①の講習を受けた日から五年以内ごとに必ず受講してください。

▽受付期間と受付会場

。昭和59年1月9日・10日

北九州市消防局

。昭和59年1月11日・12日

福岡県消防防災課

講習期日、講習区分、講習場所等の詳細については、遠賀郡消防本部予防課 電(293)123 1へどうぞ。

「世界でただ一つ……」

私が作った作品



浅木小学校で窯出し

11月30日、浅木小学校五年三組は皿、花びん、灰皿等約70点の作品の窯出しをしました。

これは、9月の授業参観のあとクラス集会で親子陶芸教室で作ったものです。粘土こねから色つけまで指導された担任の緒方先生は夏休み等を利用して五年前から直方の高取焼の窯で皿やトックリの製作を修業中。「きれいにできた!」「こんな色になつとる」とか「この灰皿クリスマスにお父さんにプレゼントするの」とかにぎやかです。

古くなった重油窯にかわってPTAが廃品回収して購入した新しい電気窯を使ったとあって、くろうとはだしの豆陶芸家達の瞳も期待に輝いています。



児童達も、出来の良さに思わずニッコリ



正しい理解と認識を

今まで述べて参りましたように学校で同和教育が進められ、同和教育が取り扱われていることについて、遠賀町民が、

「どの程度知っているか。」また「その受けとめかた、考えかたはどうであるか。」

とたずねてみた結果は、残念ながらその関心度・理解度はまだまだ低調で、同和教育はきびしい現状にあることがわかりました。

そこで、「学校における同和教育は、なぜ必要なのか。」

ということを、遠賀町民の「同和教育問題についての意識の実態」から考えてみたいと思います。

まずはじめに、遠賀町民の意識調査は、

「同和地区のあること」

「部落差別」という問題のあることを、町民が、どの程度知っているかをきくことからはじめたのです。

このことを知っておかなければ

ば、同和教育についての考えかたをきくことが困難であると思うからであります。

「あなたは部落(被差別部落・未解放部落・同和地区)のあることを知っていますか。」

とお聞きした結果は
「知っている」……九三・四%
「知らない」……六・六%

みんなできよう

という回答率で、町民のほとんどすべての人が同和教育について、なんらかの知識をもっていると考えて差し支えないと考えてよいのではないかと思います。

「知っている」と回答されたとしても、その、

「深さ・理解度」や、「取り組み・対処のしかた」についてはいろいろ考えられます

また同和地区について、誤った

知りかたをしているとするならば問題であり、正しく知るための同和教育を進めなければなりません

さて、学校同和教育の必要性を考えていくために、次のような実態調査を試みました。

●あなたが部落のことを初めて知ったことについて、

- 1 いつごろ知りましたか
- 2 誰からききましたか
- 3 どんな思いがしましたか
- 4 部落がどんなにしてできたかききましたか

これらの問いについては、おとしを召されたかたには、数十年前のことをきかれていますので、その回答の信頼度はいくらか問題がないわけではありません。しかし、

遠賀町民が同和教育について、どの程度の知識をもち、その知識をもつにいたったのは、どのような条件(認知の時期や方法など)のもとにおいてであったかを考えていき、学校における同和教育のかかわりを、各項目別に次号から申し述べたいと思います。

(つづく)

保健衛生のページ

妊婦相談

◎期日 1月10日(火)
▽時間 9時30分までにおいでください。

▽場所 役場保健室

▽対象者 妊産婦

▽持参品 印鑑(母子手帳を受領する人のみ)

▽内容 産前・産後の過ごし方

▽料金 無料



元気な赤ちゃん



別府3269番地の3

花田 裕輔くん

(昇 美佐子 さんの長男)

昭和58年3月28日生

僕は泣きべそで甘えっ子。その上いたずら好き。近頃僕が泣いてもみんな知らん顔するんだよ。でも、パパとおじいちゃんは甘いから、味方につければ我家は僕の天下だよ。



松ノ本(今古賀704番地の123)

塩川 香菜子ちゃん

(増 祥子 さんの次女)

昭和58年4月4日生

近頃ハイハイが上手になったの。だから、お兄ちゃん達の遊んでいる所へすぐおじゃまするの。そしたらダメって、しかられるの。だから私も怒り返すの。強い女の子になりそう。

お年寄りとの心の健康 9

△不眠症—現代病の一つ▽

不眠症——一説によれば、サラリーマンのおよそ四割が、程度の差こそあれ、不眠に悩まされているといわれます。不眠症は、まさに現代病の一つといえるでしょう。

現に日本では、年間五億円、約六百種のトランキライザー(精神安定剤)が医者の手によって処方され、売られているといえます。中年期から老年期にかけては、社会的にも家庭的にも心のストレスがたまりやすく、その一方で、肉体的には下降線をたどることから、どうしても心身の健康に変調をきたしやすくなります。このなかでも、不眠は最も多い症状といえます。

△眠りが浅く

睡眠時間も短い▽

さて、老年期ですが、ひとくちに老化といっても、実際には個人差がはなはだ大きく、ピカソのように九十一歳で死ぬまで元気いっぱいだった人もいれば、五十代でもうボケ始める人もいます。

ところで、老年期の不眠は眠りが浅くて、睡眠時間も短く、その

半面、昼間もしばしば居眠りをするのが特徴(多相性睡眠型)です。

△ふとんは固めに

お風呂はぬるめに▽

不眠の対策にも個人差があつて一様にはいきませんが、次のようなことを実行するといいでしよう。

○日記をつけること ストレスを

不眠：老化やストレスが原因

放出するのにはちばん。手もとにある紙きれでもいいから、思いのたけを書いてみることで。不思議と心のモヤモヤは消えてしまいきます。

老年期になると、だれしも若いころよりは、眠りが浅くなりがちです。しかし、こうした眠りの浅さは生理的に起こることですから心配する必要はありません。

○寝室の条件 部屋の色はグリーンやグレー、淡いクリーム色など

中間色のほうが心を落ち着かせてくれます。ベッドやふとんは柔らかいより固いもののほうが寝返りも打ちやすく、疲労回復にはるかによいことが分かっています。

○食べ過ぎは禁物 食べ過ぎると胃腸がもたれ、それが中枢神経を刺激して、かえって眠りが妨げら



れます。

○入浴のコツ 入浴は昔から睡眠によいといわれてきました。しかし、あまり熱い湯に入るのは逆効果です。なぜなら、熱い湯と外気の温度差を調節するために交感神経が働いて、血管を収縮させ、血圧を上げたり、筋肉を緊張させたり、不要なストレスが生じるからです。

ただし、就寝前三十分から一時間ぐらいの間に、ぬるめの湯に入ると、体が適度にあたたまり、心もリラックスし、物質代謝が促進されて、絶大な快眠効果があります。

准看護婦学生募集

▽募集人員 三十名

▽教育期間 二年

▽願書受付 昭和59年1月6月1日

2月18日

▽試験日 2月20日・21日

。合格者は、原則として医療機関に就職し、看護助手として働きながら通学します。

。家庭の主婦で意欲のある人は可(家事・育児に煩わされない人で、多少の年齢制限あり)

詳細については、速賀中間医師会看護高等専修学校(201) 3463へどうぞ。

原爆被爆者二世に対する健康診断実施

健康診断実施

(財)日本公衆衛生協会は、原爆被爆者二世に対して無料で健康診断を実施します。希望者は、実施機関の窓口に希望の旨を申し出て健康診断を受けてください。
▽対象 被爆者二世で受診を希

望する者
▽実施期間 昭和59年1月23日(月)～1月28日(土)

▽実施機関 西日本産業衛生会北九州健診診療所 小倉北区大門1の6の12 電話(561)0030 受付時間は、9時～11時30分と13時～14時、土曜日は午前のみ。その他県内で三病院にて実施。

詳細については、県衛生部予防課 電話092(622)0716へどうぞ。



おせちの塩はひかえめに

おせち料理は、口とり、焼き物、煮しめ、なます……と一通りそろえますと海・山の食品がバランスよく整い、栄養的にもほぼ申し分ないといわれます。これが、専門的な知識の普及していなかった時代の料理であるだけに、先人の知恵には感心させられます。

ただし、一方で、おせち料理は防腐の意味もあつて、塩分を多く使います。ですから、知らず知らずのうちに塩分過剰になり、お正月はだれもが一様に塩分のとりすぎになるといってもいいでしょう。



第一、おいしいおせち料理も、健康

塩分は、とりすぎると胃の粘膜をただれさせ、また成人病の原因になります。お正月から二月にかけては厳しい寒さのため、ただでさえ血圧の上がりやすい時です。その上、お正月に塩分を多くとりすぎたのでは、体はたまりません。おいしいおせち料理も、健康

1月のし尿くみ取り予定表

くみ取り日	大型車くみ取り地区	小型車くみ取り地区
4(水)	西町、浅木の一部、東町	虫生津、上別府(花園)
5(木)	月2回くみとり家庭	月2回くみとり家庭
6(金)	虫生津(新屋敷を含む)、東町の一部	尾崎、若松、広渡
7(土)	虫生津、木守	広渡
9(月)		
10(火)		別府、木守、老良
11(水)		
12(木)		
13(金)	旧停(旧3号線北側)、鬼津、若松、尾崎の一部	
14(土)	旧停(旧3号線南側)、鬼津、新町、遠賀川の一部	別府、上別府(高家)
17(火)	遠賀川	
18(水)	遠賀川、新町	鬼津
19(木)	新町	
20(金)	月2回くみとり家庭	月2回くみとり家庭
21(土)	新町、広渡(中牟田)、別府	別府、鬼津(小島掛)、千代丸
23(月)	新町(ユニード前通り一部)	
24(火)	上別府、虫生津、浅木	
25(水)	鬼津、若松、別府(高瀬)	
26(木)	尾崎、今古賀、別府の一部	
27(金)	別府	
28(土)	尾崎、別府の一部	
30(月)	浅木	老良、鬼津、松の本、若松、道官
31(火)	浅木、若葉台、堂塔寺、上別府、道官、木守、鬼津、虫生津の一部	浅木、鬼津(小島掛)、尾崎(蟹喰)、今古賀、島津

1月のゴミ収集予定表

町内全域	もえないゴミ	大型家庭ゴミ
1月11日及び1月25日	空カン、空ビン、ガラス類、陶器類、プラスチック製品、ゴム等	テレビ、冷蔵庫、家具、建具、ふとん、ベッド、机、いす、自転車等
		鹿兒島本線から北側地区 1月11日(水)
		鹿兒島本線から南側地区 1月25日(水)

ママの健康
コーナー

乳がんのお話 (7)

折尾田中産婦人科 田中 中 介

最近乳頭から分泌物がときどき出ます。シコリはありませんがガ
ンでしょうか。

ソウデスネ。乳頭から乳汁以外
の分泌物があれば異常と考えるべ
きです。分泌物の性質はいろいろ
ありますが、血性分泌があると、
まずガンを疑う必要があります。

黄色透明な液でも絶対ガンの心配
がないとは言えません。細い乳管
の壁の一部にガンが発生するとき
は、シコリに触れる前に異常分泌
物が先行することがあります。分
泌物の中にガン細胞の有無を調べ

乳がんの自己検診

1. 乳房の形、大きさを両手を上げた時、下げた時で観察しましょう。
2. 乳房の中心から周辺へ、指をそえて静かに軽く触れて、しこりがあるかないか、たしかめましょう
3. わきの下に深く指先をいれ、しこりのあるなしをたしかめましょう。



る細胞診や、乳房や乳管のレント

栄養素から見た食生活

ビタミンC 不足すると

怖い「壊血病」

ビタミンCの働き

ビタミンCには、毛細血管、歯、軟骨などを強くする働きがあります。また、シミやソバカスの原因となるメラニン色素ができるのを防ぎ、紫外線に対する皮膚の抵抗力を強くします。

最近ではこのビタミンCに、がんになりにくくなる「抗がん効果」があるといわれ、薬のように飲んでいる人もいます。別名を「アスコルビン酸」といいます。

不足するとどうなるか

欠乏症の代表例は「壊血病」です。皮膚の下で出血してアザになったり、体のいたる所から出血するこの病気は、長い航海をする船乗りたちに恐れられていました。生野菜や果



物があまり食べられなかったためです。さらに、ビタミンCの不足は、傷や骨折の治りを遅くしたり、カゼやストレスに対する抵抗力を弱めます。

どんな食品に含まれるか

ビタミンCは体の中でつくられませんが、食品からとる必要があります。ビタミンCが多く含まれる食品は野菜や果物です。ホウレン草、サラダ菜などの緑黄色野菜やその他の新鮮な野菜、それにミカン、イチゴなどの果物をたくさん食べましょう。1日の所要量は他のビタミンに比べるとはるかに多く、成人で50ミリグラムです。

摂取するときの注意

ビタミンCは水に溶けやすく、あまり空気にさらしておくと酸化され効力がなくなります。

野菜や果物はすばやく洗い、できるだけ早く食べましょう。また、生のまま保存しておくときはなるべく低温な場所に。

このような症状で、万が一ガ
ンであっても一〇〇%根治しますの
で、安心して手術を受けられま
す。分泌物が出たり、止ったりす
るため放置してシコリがはつきり
触れるようになって診察に訪れる
人が現在でも意外に多いのです。
乳がんは手術でどの程度治りま
すか。

治療成績の判定には五年生存率
が用いられます。この場合、再発
の症状のないことが必要です。
以前は、乳がんの手術の五年生
存率は五〇%くらいでしたが、最
近の全国統計では約七五%になり

ました。乳がんをシコリの太さで
分けますと、第一期(シコリが二
cm以下)では九一%、第二期(シ
コリが二cm~五cm)では七二%、
第三期(シコリが五cm~十cm)で
は四四%、第四期(シコリで十cm
以上で全身にひろがった状態)は
根治手術はできなく、二カ年以内
に死亡します。

リンパ腺への転移の有無で見ま
すと、転移のあるのは六三%で
転移のないのは九三%です。以上
の結果からわかるように、シコリ
の小さいうちにガンを発見して手
術すればほとんど治り、シコリが
大きくなるにつれてリンパ腺への
転移も多くなります。

どんな病気でも言えることで
すが、ガンほど早期発見、早期治療
の必要な病気はありません。

おんが短歌会詠草

河中 靖喜選

連なりて蔓に下れる芋を持ち

はしやぐ幼の声の明るし

福田カメノ

稲作の続ける地帯のわが町を

焼薯売りの声透り来る

白石 一夫

こぶしにもみたぬ唐芋ほりおこす

その皮赤しいとしかりけり

井口 絹子

晩秋の日のさす畑に芋を掘る

夫と孫との楽し一とき

大場 房江

芋掘れば運動会の弁当に

芋を持たせし戦時浮びく

高崎 その

1 月上旬の遠賀町主要行事

日	曜	行 事 内 容	時 間	実施会場	担 当 課 名	目的及び主な対象等	詳 細
8	日	昭和59年郡内合同出初式	10:00~	岡垣町総合グラウンド	庶務課	郡内各町消防団 遠賀郡消防署	
9	月	定 例 区 長 会	13:00~	役場第2会議室	庶務課	各区長	
10	火	妊 婦 相 談	9:30	役場保健室	住 民 課	母子手帳交付 妊産婦	7 ページ
		婦 人 学 級	9:30~12:00	中央公民館	社会教育課	婦人学級生	
		老人クラブ会長会	10:00~	老人憩の家	福 祉 課	各老人クラブ会長	
11	水	料理栄養教室③	19:00~21:00	中央公民館	社会教育課	料理栄養教室生	
12	木	ボランティア・スクール⑩	19:00~21:00	中央公民館	社会教育課	後期第1回目 ボランティア・スクール生	
14	土	民 生 委 員 会	9:30~	公民館別館	福 祉 課	各民生委員	
⑮	日	成 人 式	9:30~12:00	中央公民館	社会教育課	新成人者	3 ページ

優勝は上別府チーム

……各地区クラブ対抗

親善ゲートボール大会……

12月3日、老人クラブのゲートボール愛好者の皆さんが、親睦のために熊本に行きました。
そこでお互いの技の向上と研修を兼ねて、遠賀町老人クラブ対抗親善試合を行い15チームが参加、好天のもと熱戦が繰りひろげられました。

大接戦の末上別府チームが優勝し二位は新町でした。優勝旗、トロフィー、メダルを授与され参加者全員の祝福を受けました。



上別府老人クラブ忘年会で優勝の報告をする同チーム (老人憩の家にて12月11日)

ご協力ください

●昭和58年工業統計調査
●石油等消費構造統計調査

告知板

12月31日現在で実施

通商産業省では、右の二つの調査を十二月三十一日現在で行います。調査の対象となった事業所には、年末年始にかけて調査員が伺います。ご協力をお願いします。

ご注意ください

最近、町内各地で、表札の販売業者が郵便局からさも依頼されて販売しているかのように訪問してきます。

郵便局では、表札のかかつていない家庭には郵便物の誤配達を防止するために表札の掲出をお願いしていますが、各家庭に訪問して販売はしていません。

また、表札の販売業者と郵便局は、まったく関係ありませんのでご了承願います。

——遠賀川郵便局——

★呼出音10回待つのが
工チケツト!

2~3回であきらめるのは早すぎます。



自衛官募集中

▽募 集 二 等 陸 ・ 海 ・ 空 士
▽資 格 満 18 歳 ~ 25 歳 未 満 の 男 子 (来 春 高 校 卒 業 予 定 者 含 む)

詳細については、芦屋募集事務所 電話(223) 0981内348 へどうぞ。