

# 広報 市わか

昭和56年

11月10日発行

第278号

発行所 福岡県遠賀郡遠賀町役場

編集 庶務課 庶務係

印刷

冷牟田印刷合資会社



横断歩道はよく見て渡ろう

10月31日 遠賀自動車学校

遠賀中央幼稚園の園児と父兄が、遠賀自動車学校で交通安全教室をうけました。横断歩道の渡り方を習った後、人形劇を見ましたが、この時がみんな一番たのしそう。

## \* 今月の税金 \*

国民健康保険税 (3期分) 納期限 11月30日(月)まで

みなさんの税金で 明るく 住みよい 町づくり

特集

# 遠賀町の財政事情

## — 昭和55年度決算額の概況 —

昭和55年度の本町の財政事情は、昭和54年度に引続き、地方財政の危機が叫ばれるなかで、財政支出の抑制にとめると共に緊縮財政への措置をとりつつ皆様の協力を得て、健全財政の維持に努めてまいりました。ここに昭和55年度の決算について、その概要をお知らせいたします。

昭和55年度の歳入総額は、三億九千三百八十二万六千円、歳出総額二十九億一千八百四十万八千円、差引残額一億七千五百四十一万八千円が昭和56年度へ繰越しとなっております。

### 収入の状況

普通会計の歳入総額は、三千億九千三百八十二万六千円で前年度より三億三千八百八十六万四千円の増となっております。

歳入の内訳は、別表のとおりで地方交付税（全体の22パーセント）が最も多く、次に国庫支出金（19・1パーセント）、町税（18・6パーセント）の順となっております。

歳入のなかで前年度より減少している費目は、県支出金、寄付金、町債で建設事業等の減によるものであります。

また、町税の増は、固定資産税、町民税の伸びによるものであり、地方交付税は、単位費用の改定による増であります。

### 支出の状況

歳出総額二十九億一千八百四十万八千円で前年度より三億二千七百八十六万四千円の増となっております。性質別内訳は、別表のとおりであり、消費的経費が41・1パーセント、投資的経費が40・8パーセント、その他の経費が18・1パーセントとなっております。

主な建設事業は、別表のとおりですが、島門小学校々舎増改築工事、浅木小学校屋内運動場新築工事、遠賀勤労者体育センター新築

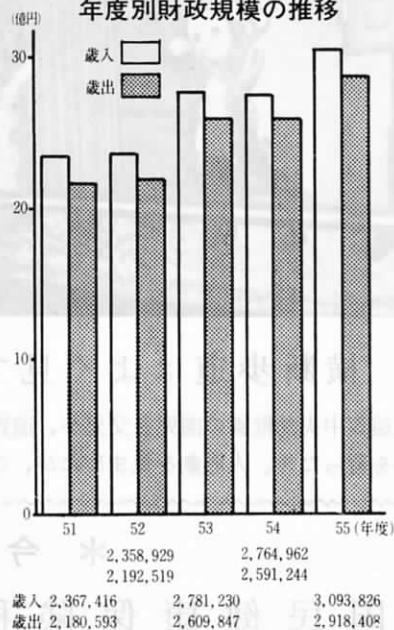
工事、遠賀中学校建具復旧工事の他、河川、橋梁、道路改良舗装等の整備が主な事業であります。

昭和55年度普通会計収入状況表

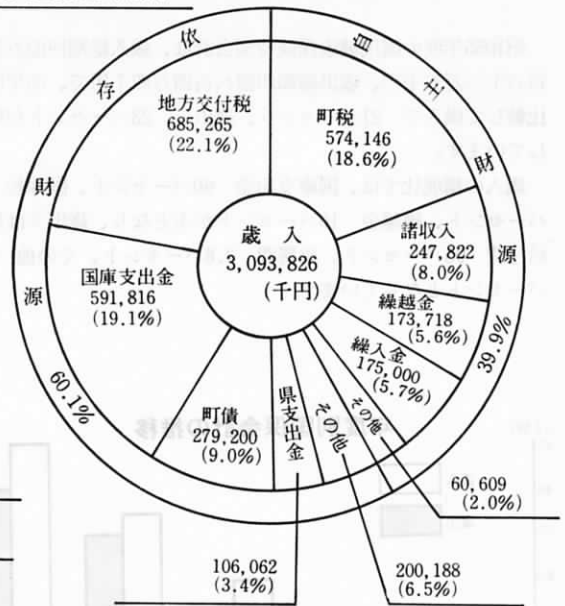
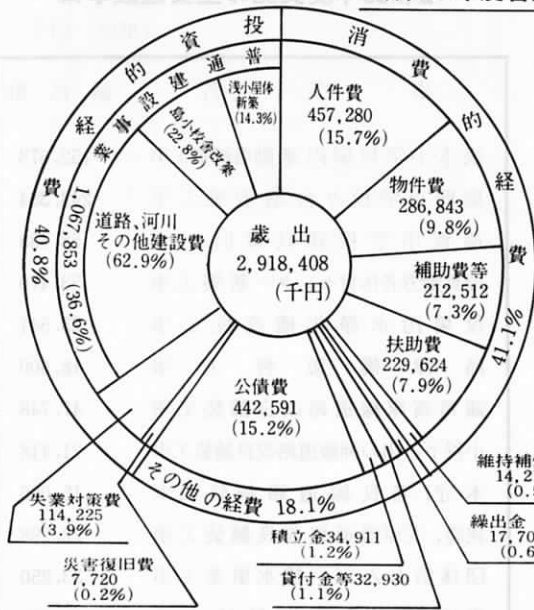
(△印はマイナス)

費目	決算額 (千円)	対前年度 増減 (千円)	構成比 (%)
1町税	574,146	93,846	18.6
2自動車重量譲与税	32,399	7,609	1.0
3娯楽施設利用税交付金	24,118	4,247	0.8
4自動車取得税交付金	27,364	1,555	0.9
5地方交付税	685,265	77,062	22.1
6交通安全対策特別交付金	1,525	△ 346	—
7分担金及び負担金	100,697	15,513	3.3
8使用料及び手数料	14,085	2,546	0.5
9国庫支出金	591,816	56,861	19.1
10県支出金	106,062	△ 1,167	3.4
11財産収入	46,163	23,264	1.5
12寄附金	14,446	△ 22,557	0.5
13繰入金	175,000	89,992	5.7
14繰越金	173,718	2,335	5.6
15諸収入	247,822	28,804	8.0
16町債	279,200	△ 50,700	9.0
歳入合計	3,093,826	328,864	100.0

年度別財政規模の推移



昭和55年度普通会計 性質別内訳

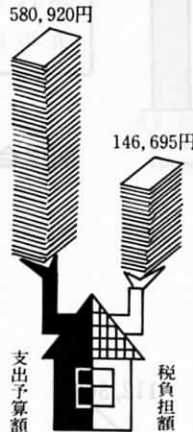


性質別支出状況表

区分	決算額 (千円)	構成費 (%)
人件費	457,280	15.7
物件費	286,843	9.8
維持補修費	14,219	0.5
扶助費	229,624	7.9
補助費等	212,512	7.3
公債費	442,591	15.2
積立金	34,911	1.2
投資出資及び貸付金	32,930	1.1
繰出金	17,700	0.6
普通建設事業費	1,067,853	36.6
災害復旧事業費	7,720	0.2
失業対策事業費	114,225	3.9
合計	2,918,408	100.0

一般会計住民負担の状況

▶一世帯当り◀



▶住民1人当り◀



昭和55年度普通会計支出状況表

費目	決算額 (千円)	対前年度増減額 (千円)	構成費 (%)
1 議会費	61,575	6,581	2.1
2 総務費	339,535	△144,945	11.6
3 民生費	322,827	13,162	11.1
4 衛生費	115,582	△ 415	3.9
5 労働費	114,225	15,510	3.9
6 農林水産業費	139,413	5,190	4.8
7 商工費	12,724	△ 3	0.4
8 土木費	417,006	135,007	14.3
9 消防費	75,661	△ 1,679	2.6
10 教育費	869,166	64,201	29.8
11 災害復旧費	7,720	△ 22	0.3
12 公債費	442,617	252,470	15.2
13 諸支出金	357	△ 17,893	—
14 予備費	—	—	—
歳出合計	2,918,408	327,164	100.0

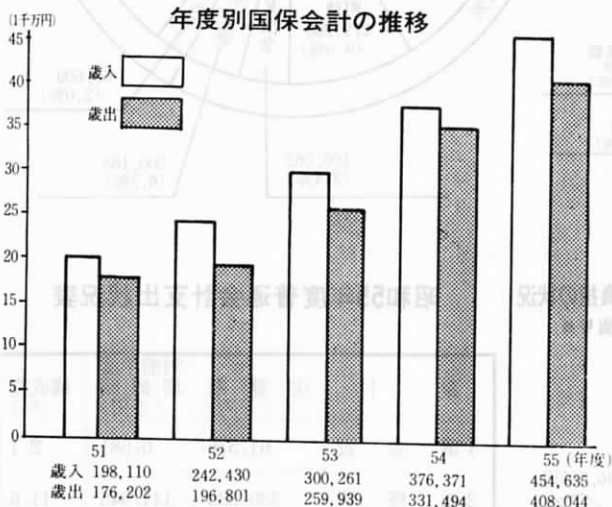
国民健康保険事業特別会計 昭55年度実施の主要建設事業

(単位 千円)

昭和55年度の国民健康保険特別会計は、歳入総額四億五千四百六十三万五千円、歳出総額四億八百四十四万四千円で、前年度と比較して歳入で 21パーセント、歳出で 23パーセントが増加しています。

歳入の構成比では、国庫支出金 60パーセント、国保税 26パーセント、繰越金 10パーセントが主となり、歳出では保険給付費 96パーセント、総務費 3.8パーセント、その他 0.2パーセントとなっています。

事業名	請負額
浅木小学校屋内運動場新築工事	152,673
島門小学校々舎増改築工事	243,384
遠賀中学校建具復旧工事	58,488
遠賀勤労者体育センター新築工事	53,470
役場汚水浄化槽改良工事	25,541
島津橋架替工事	18,600
蓮角高家線道路改良舗装工事	47,748
小谷下、山の神線道路改良舗装工事	21,418
木守、老良線道路舗装工事	15,006
狭間、美原線道路改良舗装工事	22,298
団体宮かんがい排水事業工事	33,850
貴舟花園線道路舗装工事	26,580
広渡道管線道路舗装工事	24,556
林地崩壊防止事業工事	13,714
木守、別府下水排水路改良工事	15,979
丸の内末国線道路舗装工事	11,770



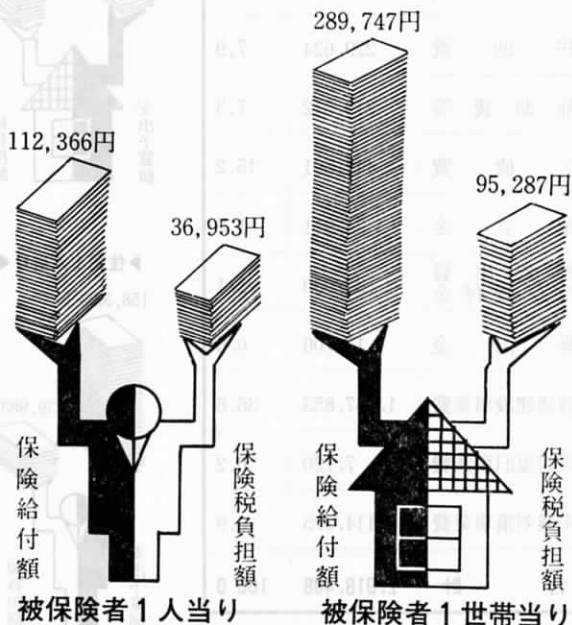
国保会計の税負担と給付の状況

**農業共済事業 特別会計**

農業共済事業については、農作物共済勘定において、水稻病害虫の事故除外の指定(病害虫の被害による減収分は適用しない)を昭和四十五年から受けていますので、特に病害虫事故の防止については、重点的に事業の実施をはかっております。その他、共済事業の制度改正の主旨徹底や啓発を行っています。

(単位 千円)

勘定科目	歳入	歳出
農作物共済勘定	12,013	7,295
家畜共済勘定	1,260	1,017
業務勘定	16,810	15,081
計	30,083	23,393



# 11月は 国民年金制度推進月間

## 年金をかける暮らしに明日がある

11月は、国民年金制度推進月間です。もう一度あなた国民年金を考えてみましょう。

日本人の平均寿命も長くなり、人生80年ももう目の前、長くなる老後に年金の必要性は、ますます高まっています。

### 基本になる公的年金

老後の生活を守る基本に、社会保障制度としての公的年金があります。いまの日本は、だれもが何かの公的年金に加入する皆年金の時代です。公的年金は、国が責任をもって行う社会保障制度ですから、国も将来にわたっての充実発展に力を注いでいます。高齢化社会を迎えようとした公的年金を基礎におき、しっかりと老後の生活設計をたてるのが、現代に生きる私たちに要求される生活態度でしょう。

ますます頼りになる年金へ

今年で拠出制国民年金が発足して20年になり、もう間もなく国民年金本来の老齢年金(25年納付)の受給資格を満す人もでて来ます。そうなるといよいよ年金額も高くなり本格的な年金時代が到来します。たとえば、この25年納付の場合の年金額は(本来の年金として最低のもので)夫婦とも付加年金加入で、二人分合わせて、年額百二十万六千六百円(月十万五百五十円)にもなり、ますます頼りになる年金になります。

### 大丈夫ですか

#### あなたの老後

こうした皆年金時代に、加入していなかったり、保険料を納めなかったりして、将来の年金を失うことは大きな損失です。

いま、高い保険料を納めるのは大変だとの声もありますが、この保険料は、将来大きくなってかえるあなた名義の強制貯金でもありません。国の負担、インフレにも強い物価スライド、それに5年ごとの年金額の再計算もあり、貯金と考えてもこれほど有利なものはありません。

### 年金の将来は大丈夫

年寄りが増えて、年金の将来は大丈夫かとの声も聞かれます。しかし、公的年金は、国が責任をもって運営する社会保障ですから年金財政についてもしっかりと将来見通しをたて、制度が健全に運営されるようにしています。

さきに厚生省では、昭和100年までの国民年金財政の収支再計算を発表しましたが、給付費の増大とともに国庫負担も増額し、さらに加入者の皆さんにも将来かえって来る給付費に見合う適正負担も願うことよって年金財政は健全に移すことと試算しています。

年金なんでも相談所を開きます

「自分の年金はいくらになるか」「将来年金がもらえる資格があるだろうか」など国民年金、厚生年金、通常年金等についてのいろいろのご相談におこたえするため、次のとおり「年金なんでも相談所」を開きます。年金についてわからないことや、おたずねになりたいことがありましたら、この機会をお気軽にご利用ください。

▽日時 昭和56年11月26日(木)  
10時～15時

▽場所 小倉井筒屋 3階

▽相談員 福岡県国民年金課、福岡県保険課、各社会保険事務所及び厚生年金基金連合会の専門職員

### 在日外国人にも国民年金の道

いままでの国民年金の加入対象は、日本国内に住む日本国民だけに限られていました。

ところが、今度我国も国連の難民条約に批准することになったのに伴い、難民に限らず広く一般の在日外国人にも国民年金加入の道を開くことになったわけです。

これにより、日本国内に住む外国人のうち20歳以上60歳未満の人で他の公的年金制度に加入していなければ、国民年金の加入者になり、保険料を納め、それぞれの年金の要件を満たせば、年金が受けられることとなります。

ただ老齢年金受給のための25年の資格期間の短縮などの特例措置は行われませんので35歳以上の人は、60歳までの間に老齢年金や通算老齢年金を受けられる見込みがない人は、任意脱退ができることになっていきます。

なお、この実施時期については色々の準備が必要なことから、昭和57年1月1日が予定されています。

飲食をした時  
宴会をした時

### 公給領収証を 受けとりましょう

料理店、バー、旅館などで飲食をしたり、宴会などをされますとその料金に対し、一割の料理飲食等消費税が課税されます。

また、すし屋、スナックなどの飲食店での飲食は一人一回二千円旅館での一泊二食は四千円、住出し屋等(料理店、飲食店、旅館等を含む)から仕出しを受けたときは一人前二千円を、それぞれ超えるとき、同じように一割の税が課税されます。

店では、飲食等の料金と一緒に税相当額を預り、お客さんには納税をした証として公給領収証を渡すことになっています。

あなたが納められた税金が正しく納入されるためにも必ず受け取ってください。

なお、飲食料金が免税点以下の場合は、公給領収証はお渡ししていませんが、特に必要な場合は請求されればお渡しすることになっています。

詳細については次におたずねください。

若松財務事務所税課  
電話(761)4026



### 青少年によい環境をつくる懇談会

青少年の非行問題が現在社会問題のひとつになっていますが、遠賀町においては青少年の健全育成及び、非行防止について、町民ぐるみで取り組みをしております。このたび、青少年をとりまく環境浄化推進を図るため、福岡県・遠賀町・福岡県青少年育成県民会議の共催で懇談会を開催します。

- ▽開催日時・場所  
昭和56年11月27日(金)、10時～16時  
中央公民館 大ホール
- 講演  
「心を育てる」―教育心理セミナー所長 太田 毅
- 映画  
「親はわかってくれない」
- 事例発表 ○懇談会

### 第6回遠賀町文化祭開催

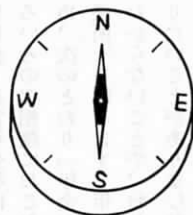
第6回遠賀町文化祭を次のとおり開催いたしますので、町民の方多数の御観覧をお願いします。

なお、展示につきましては昨年までは公民館を中心とした作品展示をしておりますが、今年より広く一般から募集展示いたしますので展示希望者は11月20日(金)までに作品の種類と数量を申込書(教育委員会にあります)に記入の上教育委員会社会教育課へ申込み下さい。搬入・搬出については出品者でお願いします。又搬入につきましては後日連絡いたします。

- ▽主催 町教育委員会
- ▽期日 昭和56年11月28日(土)～29日(日) 9時～16時
- ▽会場 中央公民館
- ▽内容  
○展示会  
公民館関係  
和裁。洋裁。生花  
農耕民俗資料  
一般関係  
絵画。写真。書道  
陶芸。手芸。短歌  
俳句。その他

◎芸能大会(29日のみ)

### 子供と親のオリエンテーリング大会開催



- オリエンテーリングとは  
地図と磁石を使って山野に設けられた
- たいくつかの地点を発見通過し、できるだけ短い時間でゴールするスポーツです。ルールが簡単に地図の見方と磁石の使い方(当日説明します。)がわかれば老若男女だれでも気軽に楽しむ事ができます。家族連れの場合、親と子が同じ問題に取り組む事で日頃の対話不足の解消にもなると喜ばれています。あなたも親子で参加してみませんか。
- ▽主催 町教育委員会・遠賀町体力づくり推進委員会・遠賀町レクリエーション研究会
- ▽期日 昭和56年11月29日(日)
- ▽対象者 小学校3年生以上の子供と親のチーム
- ▽受付時間・場所(集合場所)  
12時30分～12時55分  
町立第2武道場(浅木小学校敷地内)
- ▽持ってくる物  
ボールペン(赤、黒各1本)
- ▽参加申込先・申込期限  
町教育委員会社会教育課  
電話(3) 13555
- 11月25日(水) 17時までに申込む事。
- ※参加費は無料です。

### 書道展

先月、高倉神社奉納書道展が行われ、遠賀中学校の生徒の作品7点が上位に入賞しました。

- |     |    |       |
|-----|----|-------|
| 議長賞 | 三年 | 平田 瑞絵 |
| 銀賞  | 一年 | 柴田 和徳 |
| 銅賞  | 二年 | 小野 節子 |
|     | 二年 | 花生 和之 |

議長賞の平田瑞絵さんの作品です。

# 観測

- |    |    |       |
|----|----|-------|
| 銅賞 | 一年 | 加藤 千鶴 |
| 入選 | 一年 | 大井 綾子 |
|    | 一年 | 藤田彼佐子 |

### 大衆登山へのお誘い

- 自然に親しみ自然を愛そう
- ▽主催 遠賀山友会
- ▽日時 昭和56年11月15日(日)  
集合時間 午前7時  
集合場所 遠賀川駅
- ▽目的地 福岡県、佐賀県境にある十防山(標高535m)
- ▽費用(国鉄運賃)  
大人二千二百円  
子供千六十円
- ▽問合せ先 加藤祐吉  
電話(3) 3659

### 県庁舎が移転します

11月5日から15日にかけて県庁の各課は、新県庁舎へ移転中で引越した課は、その日から新しい庁舎で業務を開始します。この間、混雑が予測されますので、両庁舎とも自動車での出入りをご遠慮くださるようお願いいたします。

- 新県庁舎
- ▽住所 〒812福岡市博多区東公園7番7号
- ▽電話 092(651) 111代
- ▽パスポート(旅券)  
11月14日までは現庁舎16日から新庁舎

### 公民館対抗少年相撲大会の結果

教育委員会主催、町相撲連盟主管で10月18日(日)木守井手神社相撲場において小、中学生による団体戦及び個人戦を行いました。小学生21チーム、中学生5チームにより熱戦をくりひろげましたが、その結果は次のとおりです。

#### 団体戦(小学生)

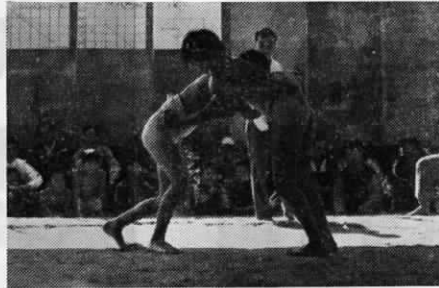
- 優勝 虫生津
- 準優勝 浅木
- 三位 木守

#### 団体戦(中学生)

- 優勝 浅木
- 準優勝 広渡
- 三位 東和苑

#### 個人戦(小学生) 優勝者のみ

- 一年 佐瀉健吾 尾崎
- 二年 安部裕樹 木守
- 三年 安部健一 中央区
- 四年 松本主税 広渡
- 五年 津崎裕司 虫生津
- 六年 安永誠治 虫生津



#### 個人戦(中学生) 優勝者のみ

- 一年 石橋仁裕 浅木
- 二年 池主経行 東和苑
- 三年 古場裕康 広渡

### 婦人会不要品交換会行われる

10月17日、中央公民館で家庭内に眠っていてまだまだ使える物を集めた不要品交換会が行われました。わずか2時間あまりでほとんど売り切れるといふ盛況ぶりでした。



### 米との上手なつきあい方

(2)

有名な銘柄の品質のよい米だから、おいしいごはんが食べられるかというところ、そうとも言えません。米は炊き方によって、おいしくも、まずくもなるのです。せつかくの米の味を落とすしてしまうことのないよう、とき方から炊飯器の「再スイッチ・オン」まで、おいしいごはんを食べるために、ちょっとした工夫をしてみましょう。

#### 方 のんびり洗い と やお湯は禁物

寒い冬の日など水で洗うのは手が冷たいからと、アワ立て器でのんびり洗ったり、お湯で洗ったりしていませんか？米は水を吸うのが早く、のんびり時間をかけて洗うと、ぬか臭いとぎ汁を米が吸ってしまいます。

#### とき方から再スイッチまで

また、お湯を使うのも禁物です。お湯は、水に比べて一段と米の「吸水速度」を早めてしまうからです。

吸った水分は、そう簡単に蒸発しませんが、普通はここまでです。

#### 目盛りまかせ は ダメ

米の質や好みに合わせて炊飯器の水かげんを調節するのも、おいしいごはんを炊くコツです。

米を洗うときは、最初は水をたっぷり使って手早く洗い、二度目からは、サツとときます。三〜四回繰り返して、いったん水を切り、ザルにあげます。



一般的な水かげんは、次のとおりです。  
普通米を洗う前の米の容量の2

割増し、新米はその1割増し、古米は3割増しがだいたい目安です。これをもとに、料理によって調節するといでしょう。

おすしやカレーを作る場合は、少しかためのごはんが好まれるようになります。

#### 仕上げ 再スイッチ・オン でごはんを「焼く」

ごはんを炊くと一口に言いますが、できあがるまでには、煮る、蒸す、焼くの三段階あります。この過程を経て初めて「炊く」になります。

炊飯器のスイッチは、いれてから約30分で切れますがこの段階では「煮る」が終わっただけです。スイッチが切れたら数分間蒸らしてハイでき

あがり、普通はここまでですが、これでは「焼く」が抜けています。

そこで、もう一度スイッチを入れてごはんを「焼く」みましょう。

再スイッチ後3分ぐらいで自動的にスイッチが切れます。その後10〜15分ぐらい蒸らすと、ふっくらしたおいしいごはんができあがります。

ちょっとした工夫でよりおいしいごはんを食卓へ――。

中間市 遠賀郡 政治学級生研修会

10月16日遠賀中央公民館で、中間市、遠賀郡の政治学級生研修会が行われました。当日は、約140名、遠賀町からも25名出席され、活発な討論が行なわれました。



10月18日、飯塚市陸上競技場で福岡県小学生走力記録会(対象5・6年生)が行われました。遠賀町からも広渡小学校の選手が出場し、18人が入賞しました。広渡小学校では開校以来、毎朝15分間、体操やマラソンを行っており、今回の入賞は、日ごろの鍛練の賜物と思われま



陸上競技 入賞 陸上競技

「習性」という言葉があるが真に怖い事です。恵まれた環境、勞せずとも与えられる過保護の生活にその人本来の姿でも失わせます。手取り足取りの親切が人間の活力を失わせていないだろうか。福祉を辞書で見ると福も祉も幸福吉祥祐に連なる此の上なき文字なのに障害者にとって真実の福祉の親切な運動がなされているだろうか。美食も三日すれば美食でなくなるし、保護もやがては慢性化してしまう。真実の喜びとは、うれしい思いで心中に楽しみ服すると辞書にある。周囲が勝手に幸せは人間生活の競争裡にあると思ひ違いしているのではないだろうか。障害者年なれば自分の周囲を見てその中でまず何を成すべきかを考え実行することだと思ひます。福祉が比較と、所有にあるとするなら

昭和56年(1981年) 国際障害者年

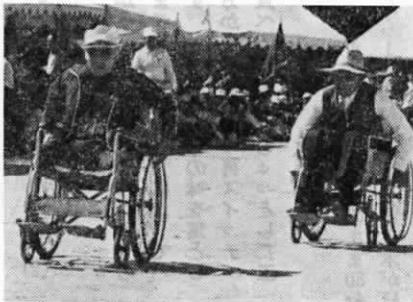


〈テーマ〉完全参加と平等

国際障害者年を迎えて

(8)

障害者にとって「物」「金」「体」「権威」何一つ優とするものはありません。この世界は、単に障害者のみならず健康な人でも次の瞬間は敗者への道を選ばねばなりません。ましてや障害者に取っては格別です。そこで障害者に一番要求される事は自分の意志で自由ながらも行動できる喜びです。千差万別の障害の中で、どうすればその人にとって一番良いかを考へて手助けする事がもっとも手近な福祉運動と思ひます。障害者間の意志行動の交流、心の持ち方、自然への憧憬をいかに啓蒙開発するか。詩を唄い絵を描きて心を温ため豊にする友となる人が一人でも多くなる事を望みます。障害者



の心を救う第一条件は、その人の心を育てようとする人間愛に基づいて行動することです。ただ物を与えたり人間交流から逃避させ我ままな自己流の域の中に押込めるような事があってはなりません。とかく、閉じがちになる心の動きを見つけて、花に見る柔らかさをあじあわせ、美しさを覚えさせ、少しでも自分の心に依って動くことの喜びを覚えさせることが周囲の人達が考えなければならぬ事です。障害者にも素直な気持ちで接して欲しい。親自身が子供を世間に出したくないような気持があるならば、それは子供に対する我ままです。健やかなる人もそうでない人も心を寄せ合って温かく生きて行こうではありませんか。これが私共の福祉への貢献と思ひております。(高崎正次郎)







引越し先の土地で、身に覚えのない非難、中傷を受けるが……

### 暮らしの中の法律相談

〈問〉

昨年、主人の転勤で今の住まいに越してきたのですが、いまだに、何かにつけ「ヨソ者」扱いされ、近所の行事に誘われないばかりでなく、一部の人間から身に覚えのない非難や中傷を浴びせられます。そのため子供たちも友達ができないらしく、最近では、学校に行きたくないと言いつつ始末です。こうした悩みを相談できる相手もなく、ホトホト困っているのですが……

〈答〉

「十人十色」という言葉があるように、人はそれぞれ考え方や価値観が違います。こうした「違い」をお互いに認め合いながら円満で豊かな人間関係を築くには、わたしたち皆が守らなくてはならない最低限の「ルール」があります。それは、互いに相手に対する偏見や先入観にとらわれずに、理解と協力の姿勢で話し合うことです。

わたしたちの身の回りには、親子間の意見のズレ違いによる断絶から、婦人・障害者・同和問題に至るまで、様々な人間関係をめぐるトラブルが起きています。このようなトラブルの原因ももとはと言えば、人間関係の最低限のルールが守られていないことにあるのではないのでしょうか？

### 人間関係のトラブルは

### 人権擁護委員に相談を

つわるトラブルで悩んでいる方が気軽に相談できる窓口として人権擁護委員という制度があります。

という重要な仕事を行うわけですから、その選任にも慎重な方法がとられています。まず、市区町村長が議会の意見を聞いて、住民の中から人格識見が高く、広く社会の実情に通じ、人権の擁護に深い理解のある人を候補者として法務大臣に推薦します。法務大臣は、その候補者について、都道府県弁護士会及び都道府県人権擁護委員連合会の意見を聞いた上で、

適任者を人権擁護委員に委嘱します。こうして選ばれた人権擁護委員は、現在全国で一万一千五百人（うち婦人委員一千四百余人）。

受け付ける相談の内容も家庭内、学校内での問題から、借地、借家のトラブル、隣近所とのめもごとや、あらゆる差別問題まで幅広く、昨年一年間の相談件数は全国で約三十五万件にも達しています。相談は、全国の法務局、地方法務局とその支局で毎日行っています。また、市区町村役場やデパートなどで時々開かれる特設人権相談所のほか、人権擁護委員の自宅でも相談に応じています。もちろん無料で、秘密は固く守られます。

遠賀町人権擁護委員 柴田 開氏 今古賀 信行雪鴻氏 鬼津 一人の良い社会は、人の和から——一人で悩まず、気軽に人権擁護委員を訪ねてみたらいかがでしょうか。次回は、「債務不履行と不法行為①」です。



## 昭和56年度 秋季全国火災予防週間

11月26日～12月2日

最近、朝夕一段と寒さが増え、乾燥し、風も強く、いわば火災シーズンの「本番」ともいえる「危険な季節」に入りました。今回の火災予防運動は、「毎日」が「防火デー」です、防火デーを「ぼくの家」の統一標語とし、火災多発期を迎えるに当たり、住民一人一人の防火意識の向上を図り火災による人命及び財産の損失を防止することを目的としています。なおこの期間中、午前7時と午後8時の2回にわたり、役場のサイレン吹鳴を、各一分間づつ行ないます。また、郡内消防団による、防火パレードを11月29日（日曜日）に行ないます。パレード巡回コースは、岡垣町—芦屋町—水巻町—遠賀町の巡りに行ないます。

# 遠賀町文学散歩

(47)

## 高家天満宮

— 遠賀川駅の西方芦屋から三  
 里程の高屋天神の祭祀に兄が四、  
 五人の友人と参詣した時、私も無  
 理に連れて行って貰って、帰りに  
 は歩けなくなつて兄達の厄介にな  
 ったことを覚えていゝ。 —

これは「松本健次郎旧懐談」と  
 いう本の一節である。

明治初年頃のことである  
 川松本両家は芦屋に住  
 んで、西川の東谷炭坑  
 を経営し、石炭は西川  
 を船で芦屋に出し、関  
 西方面へ送つていた。

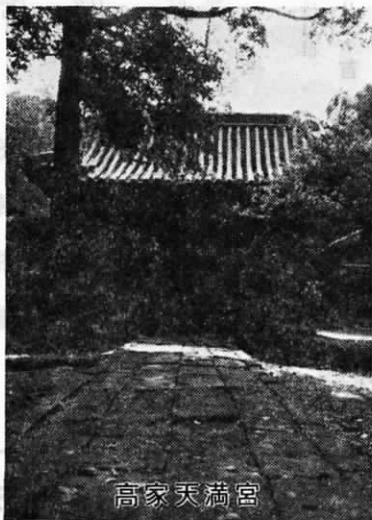
芦屋から高家へは何  
 処を通つて行つたのか  
 古老に聞いてその道を  
 たどることにした。

高浜町から西川尻の芒すすぎの多い土  
 手に出て、堂塔寺の下から若松の  
 集落を通り、住吉神社横の前川を  
 渡り、更に戸切川を渡り松の本  
 へ。道の両側はセイタカアワダチ  
 草の黄色がつづく。

一面の稲田は黄金の波が、見渡  
 すかぎりの空は雲一つない快晴で  
 ある。

松の木の人家を離れ、なおも川  
 の土手は右に曲り、左に折れて間  
 もなく今古賀である。ここで又戸  
 切川を二度程渡り、行満寺の前を  
 過ぎ、鹿兒島線の踏切りを通り高  
 家へ。

一の鳥居をくぐり石段を登る  
 と、参道を塞ぐように銀杏の黄葉



高家天満宮

が目にとびこんでくる。二の鳥居  
 の附近はおびただしい落葉だ。そ  
 れに混つて銀杏の実がたくさん落  
 ちている。踏んで歩くのも気にか  
 かるようである。

昔から天満宮の祭典は大変に  
 ざわつたもので、参道の両側には  
 いろいろな夜店が並び、神社の横  
 の山際では芝居が催された。

参詣に来る人は近郷近在から続  
 いたものである。夜店のガス燈の  
 匂いが宵闇の木立をぬらし、若い  
 人たちのにぎやかな声が流れる。  
 秋のお宮日にさきがけて九月二十  
 四日催されることも、人々の祭り  
 心をさそつたことだろう。

高家天満宮に詣でて思い出すこ  
 とは、明治維新の頃のこと、勤王  
 の志士らと心を合せて行動した野  
 村望東尼のことであ  
 る。この宮司上野家  
 の納屋に、ひととき隠  
 れていたことも聞かさ  
 れ、ことにこの宮が、  
 文の神さまであり望東  
 もまた歌人としての名  
 も高かつたことを思う  
 のであつた。地元に残  
 つてゐる望東の歌を口  
 ずさみながら急な坂を  
 くだる。

くだる。

山桜やまと心の清ければ  
 散るも開くもはばむなくして  
 夏山の松は老木もなかりけり  
 ただわかみどりのぶばかりにて

(片山花御史)

## 頭で覚えるより体で覚えよう！ 防火訓練

いつもなら簡  
 単にできること  
 でも、いざ火災になるとあわてて  
 できないことがあります。これを  
 おぎなうのは、ふだんの訓練で  
 す。

訓練をして体で覚えておけば、  
 あわてていても反射的に行動がで  
 き、あなたの家といのちを、恐し  
 い火災から守ることができま

### ※ふだんから

▽自分がなにをすればよいか知っ  
 ておく。

▽訓練の内容をふだんから研究し  
 ておく。

▽2人以上で行動するときは、お  
 互いに協力しあう。

※訓練は真剣に  
 火災はあなたの幸せを一瞬のう  
 ちにうばつてしまいます。この幸  
 せを守る訓練です。ひとりひとり  
 が真剣にとりくみましよう。

※通報訓練  
 いざ火災になると自分の家の所  
 在すら言えなくなるほどあわてて  
 しまうので余暇をみて家族みんな  
 で通報訓練をしてみる。

### ※消火訓練



防火協会や消防署が実施する訓  
 練に参加し、消火活動の自信を高  
 めておく。

### ※避難訓練

▽避難器具（ロープやハンゴ）や  
 物干ざお、シーツなどを利用して  
 実際に訓練してみる。

▽老人や子供のいる家庭やその近  
 所の家では、避難方法を話しあい  
 訓練する。

### 管内火災・救急件数

1月から9月まで

町名	種類	火災	救急
遠賀	水巻	6	219
岡垣	芦屋	22	451
		7	329
		9	280
合計		44	1,279

# 保健衛生のページ

## 予防接種



予防接種に関する詳細は、  
広報10月25日号をご覧ください

### インフルエンザ

▽期間 10月19日～11月21日

▽三種混合 (ジフテリア、百日せき、破傷風)

▽接種日 11月27日(金)  
12月18日(金)

### 麻疹(はしか)

▽期間 10月上旬～5月下旬

### 乳ガン検診

▽期日 11月25日(水)

▽時間 受付 13時～13時30分  
検診 13時30分～

▽場所 中央公民館(役場横)

▽対象者 町内在住の婦人

▽定員 50名  
▽料金 無料  
◎申込み受付  
11月12日より保健衛生  
係の窓口で開始します  
(電話でも可)

### 妊婦相談



▽期日 11月17日(火)

▽時間 13時30分～15時

▽場所 中央公民館

▽対象者 妊産婦

▽内容 離乳食料理実習  
家族計画

▽料金 無料

▽期日 11月24日(火)

▽時間 9時30分までにおいて  
下さい。

▽場所 役場保健室

▽対象者 妊産婦

▽持参品 印鑑(母子手帳を受領  
する人のみ)

▽内容 新生児の扱い方  
沐浴指導

▽料金 母子手帳交付  
無料

## 元気な赤ちゃん



別府3634番地

内野真代ちゃん  
(住夫初代さんの次女)

昭和56年2月24日生  
何にでもつかまって立ちますので、目がはなせません。お兄ちゃんと一緒に毎日、おてんばさんに成りそうです。可愛い笑顔を、いつまでも忘れない子に育ててほしいと願っています。



尾崎281番地

松井大輔くん  
(徹さんの長男)

昭和55年12月18日生  
僕、淋しがりやなのでだれか側にいないとすぐ泣くんだよ。  
今一番好きな遊びは、すべり台をすべる方から登ること。大きくなったら山友会に入ろうかな。



松ノ本(広渡58番地の5)

田中陽子ちゃん  
(弘直美さんの次女)

昭和56年4月4日生  
誕生以後、発育が1ヵ月程ペースが早く、とても元気で家の中を所狭しと動きまわっています。このまま健康で明るく、やさしい子に成長することを願っています。

### 「元気な赤ちゃん」参加者募集

11月分(10日号・25日号)の応募者は5名でした。今回3名25日号で2名掲載します。

12月分の掲載応募者は、今月20日までに、官製はがきに住所・父母の氏名・赤ちゃんの名前と生年月日・電話番号を書いて速賀町役場庶務課「元気な赤ちゃん」宛お出し下さい。対象は

11月分(10日号・25日号)の応募者は5名でした。今回3名25日号で2名掲載します。12月分の掲載応募者は、今月20日までに、官製はがきに住所・父母の氏名・赤ちゃんの名前と生年月日・電話番号を書いて速賀町役場庶務課「元気な赤ちゃん」宛お出し下さい。対象は

### 昭和57年度自治医科大学学生募集

▽募集人員 100名  
▽試験日 昭和57年1月24日  
▽願書提出日 昭和57年1月8日～1月16日まで必着

▽その他 詳細は、福岡県衛生部  
医務課 電話092  
(651) 1111に  
お問い合わせ下さい。

### 乳児相談



▽期日 11月16日(月)  
▽時間 9時30分～10時30分  
でにおいて下さい。

▽場所 役場保健室

▽対象者 生後0～6ヵ月児

▽持参品 母子手帳

▽内容 体重、身長等の測定、  
離乳食等の相談

▽料金 無料



### 高血圧——保温に十分注意を

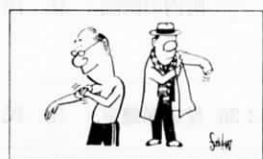
寒さは高血圧の「敵」——  
 11月——これから日増しに寒くなります。高血圧の方は、保温に十分注意しましょう。

寒さは高血圧の「敵」——  
 もう一步、積極的な保温対策として、適度な運動と乾布摩擦をおすすめします。

冷えや寒さは血管(動脈)を収縮させ、血液の流れを悪くします。

運動は、自分の体力を考えて無理をしないようにし、たとえばラジオ体操や散歩など、毎日一定時間続けることが大切です。

心臓は、血液を全身に送り届けるポンプの役目をしていますが、血液の流れが悪くなると、心臓はその分よけいに圧力を上げなければなりません。このような状態を高血圧といえます。



高血圧は心臓に負担をかけることはもちろん、動脈硬化を促進し、脳卒中などの原因になります。

寒さは高血圧の「敵」と心得て、保温には十分気をつけましょう。

外出時は、一枚余分に重ね着をするとか、帽子や襟巻きを身につけるなどキメ細かな心遣いが必要です。

室内は、どこも一定の温度にしておくのが理想的で、とくに台所やトイレ、ふろの脱衣場など

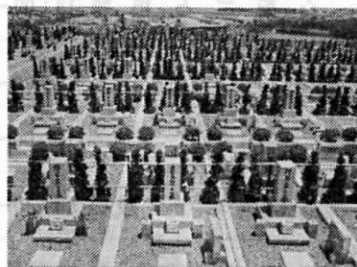
運動は一時的に血圧を上げますが、体に無理でない限り血管の緊張をほぐし、血圧を下げる作用をします。しかし、突然、思い出したように激しい運動をするのは百害あって一利なし——たいへん危険です。

一方、乾布摩擦はタオルなどを使って、心臓に遠い手足から徐々に心臓部に向けて皮膚の表面をこすります。

5分間なら5分間、毎日欠かさず長期間続けると、寒さに対する抵抗力が付き、少々の寒さにも血圧はビクともしなくなり

寒さに負けない体力づくりを——。

### 無縁墳墓の改葬



遠賀霊園好評販売中

<p>▽届出期限 昭和56年12月21日</p> <p>▽所在地 福岡県北九州市小倉南区大字長野1606番</p> <p>▽名称 竹ヶ端墓地</p>	<p>▽届出期限 昭和56年12月28日</p> <p>▽所在地 千葉県流山市上新宿字宿後331</p> <p>▽名称 上新宿共同墓地</p>	<p>▽届出期限 昭和56年11月20日</p> <p>▽所在地 佐賀県杵島郡江北町大字下山田字五本松彦簞</p> <p>▽名称 瑞龍寺墓地</p>	<p>▽届出期限 昭和56年11月15日</p> <p>▽所在地 兵庫県養父郡八鹿町下網場字竹ヶ端532番地、534番地、53</p> <p>▽届出期限 昭和56年11月30日</p>	<p>▽届出先 徳島県那賀郡相生町吉野字弥はがえ64-1</p> <p>▽届出先 徳島県相生土木事務所用地課(電話08846(2)0069)</p>	<p>▽届出先 徳島県那賀郡相生町吉野字弥はがえ64-1</p> <p>▽届出先 徳島県相生土木事務所用地課(電話08846(2)0069)</p>
--	---	--	--	--	--

### 糖尿病——こんな症状は“黄信号”

- ▷食欲がおう盛になり、いくら食べても満腹感がない
- ▷よくのどが渴く



- ▷甘いものを欲しがるようになる
- ▷水やお茶などをたくさん、しかも、しばしば飲む



- ▷多尿——トイレに行く回数が増え、1回当たりの量が多くなる
- ▷体重が減り、やせてくる。食べても太らない



次のような自覚症状がある場合は糖尿病の疑いがあります。医師の診断を受けましょう。

## 11月下期の遠賀町主要行事

日 曜	行 事 内 容	時 間	実施会場	担 当 課 名	目的及び主な対象等	備 考
10月19日 ～ 11月21日	インフルエンザ 予 防 接 種 実 施 中	病院の診療時 間内	町内の病院	住 民 課	満3歳以上の人	詳細は 12ページ
16 月	乳 児 相 談	9:30~10:30	役場保健室	住 民 課	生後0~6カ月児	詳細は 12ページ
	婦 人 学 級	9:30~	中央公民館	社会教育課	婦人学級生	
17 火	妊 婦 相 談	13:30~15:00	中央公民館	住 民 課	妊娠婦のための調理実習 家族計画指導等	詳細は 12ページ
19 木	寿 大 学	10:00~	中央公民館	社会教育課	寿大学生	
24 火	妊 婦 相 談	9:30	役場保健室	住 民 課	新生児の扱い方 母子手帳交付等	詳細は 12ページ
	心 配 ごと 相 談	13:00~16:00	公民館別館	福 祉 課	相談内容は <sup>①</sup> で料金無料です。 お気軽にどうぞ。	
25 水	乳 ガ ン 検 診	受付 13:00~13:30	中央公民館	住 民 課	定員50名です 早目に申込んで下さい。	詳細は 12ページ
27 金	青少年によい環境をつくる 懇談会	10:00~	中央公民館	社会教育課	町内住民	
	三 種 混 合 予 防 接 種	13:10~14:00	中央公民館	住 民 課	接種申込みは1週間前から 前日まで。生後24~48カ月児	詳細は 12ページ
28 ↓ 29 日	町 文 化 祭	9:00~	中央公民館	社会教育課	町内住民 29日は芸能大会 があります。	詳細は 6ページ
29 日	郡内消防団防火パレード	9:00~15:00	郡内一円	庶 務 課	郡消防署、四町消防団ポン プ車によるパレード	詳細は 10ページ
	子供と親のオリエンテー リング大会	12:30~	第二武道場 集合(浅木 小敷地内)	社会教育課	町内住民(小学校3年以上 の子供と親)	詳細は 6ページ

### 遠賀郡農業祭へどうぞ

今年も遠賀郡農業祭が、次の日程で開催されます。遠賀町からも多数の出品、出演が予定されています。ぜひおいで下さい。

▽と き 11月23日(勤労感謝の日)

午前9時30分から

▽と ころ

水巻町役場横広場・水巻町民会館  
農畜産物共進会と即売、植木、苗木販  
売、演芸会、鮮魚即売、農機具等展示  
チャリティバザー等。

▽行 事

### 旧停にたぬきが出現?!

旧停の原田正人さん宅横の側溝にたぬきが現われました。発煙筒をたいたり、約2時間の騒動後、捕獲されて広渡小学校の飼育室に住居を構えることになりました。早くも児童達のアイドルとなっています。

